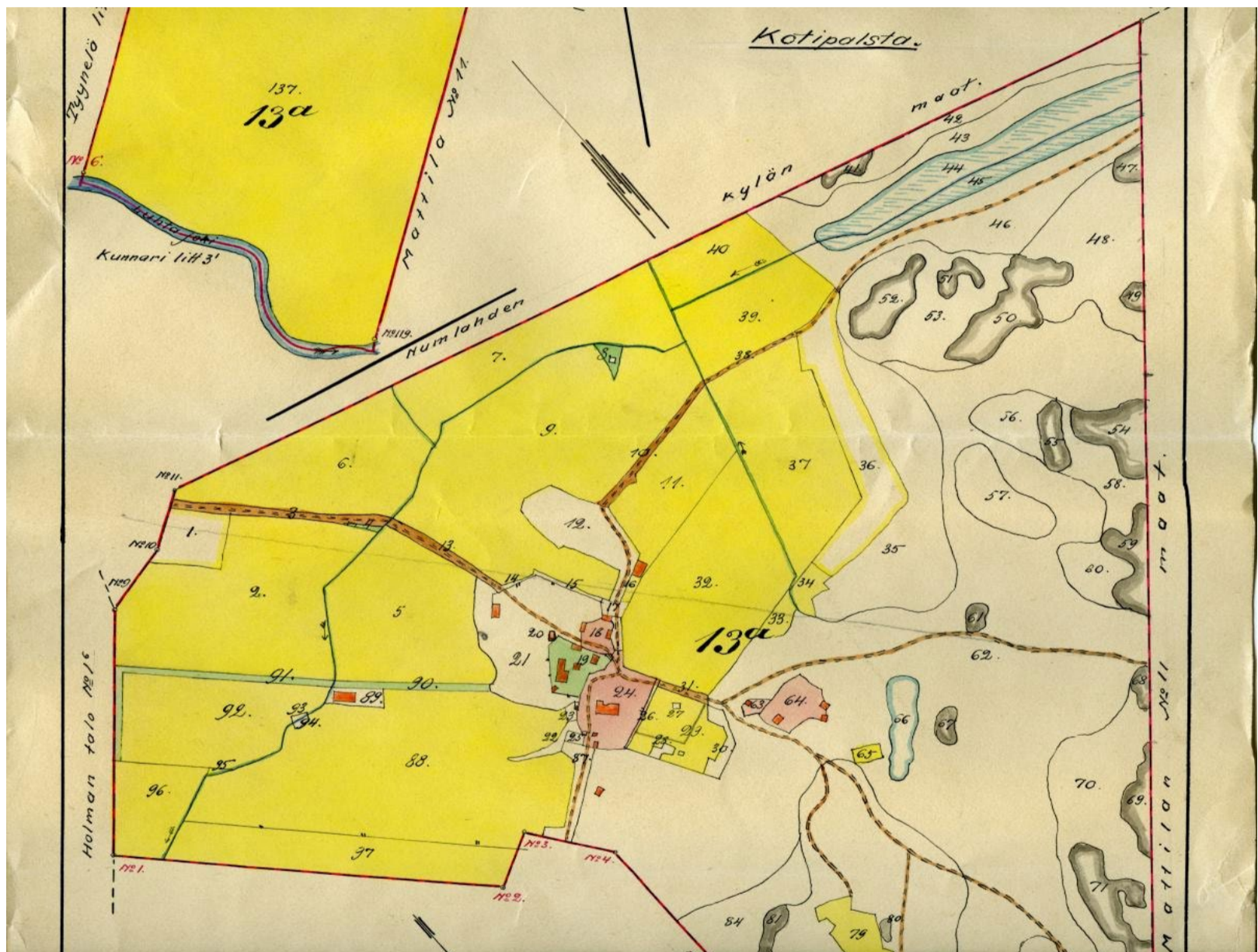


Nurmijärven Sudentullin rakennusinventointi



lpv.

Arkkitehtitoimisto Lehto Peltonen Valkama Oy

12.5.2023

Johdanto

Kohde ja tarkoitus

Tämä inventointi koskee kolmea kiinteistöä Nurmijärven Sudentullin alueella. Inventointi laadittiin toimeksiantona Nurmijärven kunnan ympäristötoimialalle keväällä 2023. Inventointi on laadittu Sudentullin alueen asemakaavoitusta varten. Inventointia käytetään asemakaavoituksessa taustatietona rakennusten suojelumerkintöjä määriteltäessä. Suojelupäätökseen vaikuttavat inventoinnin lisäksi myös muut tekijät kuten mahdollisesti suojeltavien rakennusten kunto kokonaisuudessaan ja rakennusten tarve maanomistajien näkökulmasta. Inventoinnin yhteydessä tarkasteltujen rakennusten kuntoa on arvioitu rakennusten ulkopuolelta. Mahdolliset rakennusten kuntotutkimukset antavat tarkemman kuvan yksittäisen rakennuksen kunnosta sekä ulko- että sisätiloissa. Inventoinnin teki arkkitehti Eero Ilvessalo ja työtä ohjasi arkkitehti Karoliina Periäinen Arkkitehtitoimisto LPV Oy:ssä. Inventoinnin ja valokuvaamisen maastossa suoritti arkkitehti Eero Ilvessalo maaliskuussa 2023.

Inventoinnin tarkkuus ja menetelmät

Inventointiin sisältyvät kiinteistöt määritti Nurmijärven kunta. Mallina inventoinnin laajuudelle ja tarkkuudelle oli Museoviraston Suomen rakennuskulttuurin yleisluettelon inventointikortti. Rakennukset valokuvattiin maaliskuussa 2023, ja niiden ikää ja arvoja kartoitettiin arvioimalla rakennuksia silmämääräisesti, tukeutumalla eri-ikäisistä ilmakuvista (Paikkatietoikkuna) ja kartoista (vanhatkartat.fi, Nurmijärven museo), aiemmista inventoinneista sekä Nurmijärven museolta saatuihin tietoihin. Lisäksi suullisia tietoja antoi kiinteistön Koivurinne asukas Pekka Näppi 14.3.2023. Rakennukset kuvattiin ulkoa useasta suunnasta. Työtä kommentoivat Helsingin Kaupunginmuseo, Nurmijärven museo sekä ELY-keskus.

Aiemmat inventoinnit

Kiinteistö Jussilan osalta aiempaa inventointitietoa tarjosivat Arkkitehtitoimisto LPV Oy:n Nurmijärven rakennusperintöselvityksen luonnos (2010), Nurmijärven kulttuurimaisema -selvitys (Nurmijärven kunta 1985) sekä Kustannustuote Oy:n Suuri Maatilakirja - Uudenmaan lääni (1965).

Kohteiden merkityksen arviointi

Rakennus- ja kulttuurihistoriallisten inventointien tehtävien joukkoon kuuluu tutkittavien kohteiden merkityksellisyden arviointi. Tämän arviointi toimii myöhemmässä vaiheessa tehtävien suojelupäätösten lähdeaineistona. Kaavan laadinnan kohdalla tämä tarkoittaa inventointitiedon hyödyntämistä siten, että Maankäyttö- ja rakennuslain alueiden käyttöä koskevat tavoitteet (kaavojen sisältövaatimukset, rakennetun ympäristön- ja maiseman vaaliminen, valtakunnalliset alueidenkäyttötavoitteet) toteutuvat (MRL 9§).

Inventointi laadittiin kiinteistöittäin, joilla sijaitseville rakennuksille annettiin arvoluokka 1–3. Näistä luokkaan 1 kuuluvat ovat arkkitehtonisen, historiallisen tai/ja ympäristöllisen merkityksensä osalta todistusvoimaltaan suurimmaksi arvoituja kohteita. Näiden joukkoon kuuluvat aiemmin suojellut kohteet, aiemmissa selvityksissä merkityksellisimmiksi luokitellut kohteet sekä nyt tarkempien tietojen perusteella merkityksellisiksi havaitut ja todetut kohteet. Luokkaan 2 kuuluvat kohteet sisältävät samoja arvoja kuin luokkaan 1 kuuluvat, kuitenkin historiallisen, ympäristöllisen tai arkkitehtonisen arvonsa suhteen vähäisemmässä määrässä. Luokkaan 3 on luettu inventoinnin muut tarkastetut kohteet. Edellinen tarkoittaa sitä, että luokkiin 1 ja 2 luetut kohteet ja alueet ovat niitä, joiden joukosta löytyvät kaavoituksen yhteydessä suojelluksi tulevat kohteet ja alueet. Arvoluokkiin lajittelu antaa myös työvälineitä suojelun tason määrittämiselle. Jussilan kiinteistössä rakennuksia oli enemmän kuin inventointikortille mahtui - kirjalliset tiedot on täytetty kiinteistön viidestä merkityksellisimmäksi katsotusta. Pois rajautuneiden rakennusten arvoluokka on 3.

Arkkitehtoninen (A), historiallinen (H) ja ympäristöllinen merkitys (Y)

Seutukaavaliittojen laatimien kulttuurihistoriallisten inventointien vuoden 1979 ensimmäisen valtakunnallisen yhteenvedon yhteydessä julkaistiin kolmijako arkkitehtoninen, historiallinen ja ympäristöllinen merkitys. Jako on vakiintunut kulttuuriympäristöjen arviointiperusteiksi ja sitä on noudatettu myös tässä inventoinnissa. Arkkitehtoninen merkitys kertoo rakennusten rakennustaiteellisesta merkityksestä, historiallinen merkitys historiallisesta ja ympäristöllinen merkitys puolestaan ympäristön esteettisestä ja historiallisesta merkityksestä.

Tarkentavat perusteet

Kolmen pääkriteerin avuksi on nostettu joukko tarkentavia kriteerejä, joilla perustellaan havaittua merkitystä. Nämä lisämääreet perustuvat Maankäyttö- ja rakennuslain 8§ suojelun edellytykset kohdassa esitettyihin perusteisiin. Käytetyt perusteet ovat:

edustavuus : tyypillisellä tavalla kuvastaa aikaansa, rakennustyyppiään tai muuta laajempaa kokonaisuutta

tyypillisuus : historiallinen tyypillisuus alueelle tai rakennustyyppille

harvinaisuus : kohde on ainutlaatuinen tai harvinainen

alkuperäisyys : alkuperäistä tai sitä vastaavan käytön, rakentamistavan, arkkitehtuurin tai tyylin ilmeneminen ja jatkuminen

historiallinen todistusvoimaisuus : merkitys historiallisen tapahtuman tai ilmiön todisteena tai siitä kertovana ja tietoa lisäävänä esimerkkinä

historiallinen kerroksisuus : näkyvissä olevat eri aikakausien rakenteet, materiaalit ja tyylipiirteet, jotka ilmentävät rakentamisen, Yllä mainittujen lisäksi on arvotuksen perusteina käytetty vapaamuotoista sanallista kuvausta.

Kannen kuva: Nurmijärven museo, ote tiluskartasta v. 1917.

NURMIJÄRVEN SUDENTULLIN KOHDEINVENTOINTI

Arkkitehtitoimisto LPV Oy

12.5.2023

1. Maakunta	Uusimaa	3. Kohde	Tila 13:13
2. Kunta	Nurmijärvi		Tyynelä
4. Kylä/rekisterinumero	5. Kaup.osa/kortteli/talo	6. Kohdetyyppi	
403 Klaukkala / 13:13		Asuintontti	
7. Peruskartta/Koordinaatit	8. Osoite	9. Omistaja ja omistajan osoite	
X=60.415219 Y=24.755120	Aittakalliontie 231		
10. Rakennusten kuvaus			
Rakennus n:o	1	2	
Nykyinen käyttö	Kuvanveistoateljee ja valimo	Asuinrakennus	
Alkuperäinen käyttö	Navetta	Asuinrakennus	
Rakentamisaika	1927	1950	
Suunnittelija	Peruskorjaus 1985: Osmo Jaatinen		
Kerros-luku	2	2	
Perusta	Betonisokkeli	Betonisokkeli	
Runko	Tiili ja puuranka	Puuranka	
Kattomuoto	Taitekatto	Satula	
Katemateriaali	Aaltopelti	Pelti	
Vuoraus	Slammaus ja peiterimalaudoitus	Peiterimalaudoitus	
Ulkovärit	Tiilipinnat valkoiset, laudoitus punainen, katto vihr.	Punainen valkoisilla pielillä	
Kunto (arvio)	Hyvä	Hyvä	
Erytyspiirteet	Taiteilija-ateljeeksi muutettu entinen navetta		
Pinta-ala (m ²)	n. 200	n. 150	
Arvotus 1-3	2	3	
11. Rakennushistoria			
<p>Navetta (1) rakennettu vuonna 1920 viereisellä kiinteistöllä (Koivurinne) sijaitsevan päärakennuksen navetaksi. Nykyinen kiinteistö lohkottiin sotien jälkeen, jolloin uudeksi päärakennukseksi tontille rakennettiin jälleenrakennuskauden tyyppitalo (2). Jo vuoden 1946 ilmakuvassa näkyy samankokoinen rakennus hieman eri paikassa kuin nykyään, mutta on epävarmaa, onko kyseessä sama rakennus. Nykyisellä paikallaan rakennus erottuu v. 1955 ilmakuvassa. Kunnan tietokannassa rak.vuodeksi merkitty 1950. Kiinteistön itäreunassa sijainnut 1955 tai 1956 rakennettu talousrakennus purettiin vuosien 1999 ja 2004 välillä. Vuonna 1985 navettarakennus peruskorjattiin taiteilija Toivo Jaatisen kuvanveistoateljeeksi ja valimoksi. Suunnitelmat laati arkkitehti Osmo Jaatinen. Nykyään rakennus tunnetaan nimellä Aittakallion ateljee ja tiloissa työskentelee Toivo Jaatisen poika, kuvanveistäjä Raimo Jaatinen.</p>			
12. Lähiympäristö			
<p>Entinen navetta, nykyinen Aittakallion ateljee (1) sijaitsee tien pohjoispuolella pellon reunassa, muodostaen laajalle alueelle pohjoiseen ja länteen näkyvän maamerkin. Rakennuksen yleishahmo karjasiltoineen ja maantasokerroksen valkeat tiiliseinät punapuitteisine ikkunoineen vaikuttavat alkuperäisiltä. Rakennuksessa on ollut valkea alaosa ja tumma yläosa viimeistään vuodesta 1955. Pohjoispuolella oleva pyöreä rehusiilo on myöhempi lisäys, ilmakuvien perusteella rakennettu 1956 jälkeen. Itäpäädyn suuri maisemaikkuna ja rehusiilon yläpuolinen taikotila ovat 1980-luvun peruskorjauksesta. Myös puuverhoillut seinät ja vesikatto lienee uusittu tällöin. Tien toisella puolella ylempänä rinteessä sijaitseva asuinrakennus (2) on jälleenrakennuskauden tyyppitalo. Osa ikkunoista on alkuperäisiä ja osa uusittuja. Ilmakuvien perusteella väri on alkujaan ollut vaalea. Myös tämä rakennus näkyy laajalle alueelle peltojen yli.</p>			
13. Säilymisedellytykset			
Hyvät			
14. Arvotus / luettelointiperuste			15. Arkkitehtoninen
edustavuus, harvinaisuus, historiallinen kerroksisuus. Avoimeen tilaan liittyvä, maiseman kannalta tärkeä.			
			16. Historiallinen
			17. Maisemallinen

NURMIJÄRVEN SUDENTULLIN KOHDEINVENTOINTI

Arkkitehtitoimisto LPV Oy

12.5.2023

1. Maakunta	Uusimaa	3. Kohde	Tila 13:16
2. Kunta	Nurmijärvi		Jussila
4. Kylä/rekisterinumero	5. Kaup.osa/kortteli/talo	6. Kohdetyyppi	
403 Klaukkala / 13:16		Asuintontti	
7. Peruskartta/Koordinaatit	8. Osoite	9. Omistaja ja omistajan osoite	
X=60.416680 Y=24.756444	Aittakalliontie 227		

10. Rakennusten kuvaus

Rakennus n:o	1	2	3	4	5
Nykyinen käyttö	Tyhjillään	Tyhjillään			
Alkuperäinen käyttö	Asuinrakennus	Asuinrakennus	Luhtiaitta	Jalka-aitta	Riihi
Rakentamisaika	1860-l	1861	1800-l. loppu	1800-l.	1900-luvun vaihde
Suunnittelija					
Kerros-luku	1	1	2	1	2
Perusta	Betonoitu kivisokk.	Luonnonkivi	Luonnonkivi	Luonnonkivipilarit	Luonnonkivi
Runko	Hirsi, lyhyet nurkat	Hirsi, pitkät nurkat	Hirsi, pitkät nurkat	Hirsi, pitkät nurkat	Hirsi, pitkät nurkat
Kattomuoto	Satula	Satula	Satula	Satula	Satula
Katemateriaali	Asbestisementtilevy	Huopa, kolmiorima	Pelti	Asbestisementtilevy	Pelti
Vuoraus	Pystyrimalauδοitus	Pystyrimalauδοitus	Hirsipinta	Hirsipinta	Hirsipinta
Ulkovärit	Vaalea	Punamulta + valk.	Punamulta + valk.	Punamulta	Käsittelemätön hirsi
Kunto (arvio)	Välttävä	Välttävä	Tyydyttävä	Välttävä	Välttävä
Erytyspiirteet	Vanhat ikkunat	Vanhat ikkunat			Pitkä katos
Pinta-ala (m ²)	n. 215	n. 40	n. 50	n. 15	n. 70
Arvotus 1-3	1	2	2	2	2

11. Rakennushistoria

Alkutila Jussila perustettiin, kun Metsäkylästä raivattiin uudistiloja peltoineen 1700-1800-luvun taitteessa. Se on isossajaossa 1785 ulosmurrettu kruunun liikamaista uudistaloksi. Päärakennuksen (1) vanhimmat osat lienevät 1860-luvulta. Tontilla on aiemmin sijainnut toinenkin, kaksikerroksinen asuinrakennus, joka siirrettiin Leppävaaraan vuonna 1912. Eräissä lähteissä nykyisen päärakennuksen mainitaan palaneen 1914 tai 1915, minkä jälkeen se olisi madallettu kaksikerroksisesta yksikerroksiseksi, mutta tieto madaltamisesta perustuu väärinkäsitykseen ja oletukseen, että Leppävaaraan siirretty rakennus olisi toiminut runkona nykyiselle päärakennukselle. Päärakennusta laajennettiin 1915 ja korjattiin 1930. Sokkeli mahd. betonoitu tällöin. Syytinki- ja työväenasunto (2) on rakennettu 1861. Luhtiaitta (3) arviolta 1800-luvun alusta (Koskela 2023) mutta siirretty pihapiiriin ja "käännetty". Jalka-aitta (4) on mahd. vanhempi kuin päärakennus. Riihi (5) lienee rakennettu viimeistään 1900-luvun alussa.

12. Lähiympäristö

Eteläisessä rinteessä sijaitseva päärakennus (1) on L:n muotoinen, satulakattoinen rakennus. Sisäänkäyntikuisti on poikki-päädyn kanssa samalla pitkällä julkisivulla tien puolella. Verhous on peiterimaa, T-jaolliset ikkunat jugend-tyyppiä, sisäänkäyntikuistissa pystyjakoiset ikkunat, ullakkokerroksessa kuusiruutuinen ikkuna päädyssä. Katto asbestisementtilevyä. Pihapiirissä useita perinteisenä säilyneitä rakennuksia, joista numerot 1-4 ja 6 muodostavat kiinteästi toisiinsa liittyvän yhtenäisenä säilyneen kokonaisuuden. Päärakennuksen läheisyydessä sijaitseva syytinki- ja työväenasunto (2) on satulakattoinen ja peiterimavuorattu, ikkunat mahd. alkuperäiset. Tyhjillään olevan talon kuntoa uhkaa sen ylle levittäytyvä puusto. Pihapiiriä ja tienlinjaa rajaa hyvin säilynyt punamullattu, hirsipintainen luhtiaitta (3). Talon takana on pienempi otsallinen jalka-aitta (4). Alempana rinteessä pellon laidassa sijaitsee myös pitkänomainen riihi (5), joka edustaa harvinaiseksi käyvästä rakennustyyppiä. Tien toisella puolella on erikoinen hirsinen halkovaja (6), jolla on arvoa pihapiiriin osana ja joka yhdessä luhtiaitan kanssa muodostaa porttiaiheen saavuttaessa alueelle pohjoisesta. etäämpänä lato ja kalustevaja (7 ja 8) sekä romahtanut hirsinen vaja (9). Lisäksi sekä päärakennuksen että peltorakennusten yhteydessä sijaitsee jäänteet maakellareista (10 ja 11). Paineenkorotusasema (12) on rakennettu 1995 jälkeen.

13. Säilymisedellytykset

Edellyttää pikaista kuntotarkastusta ja korjaustoimenpiteitä.

14. Luettelointiperuste

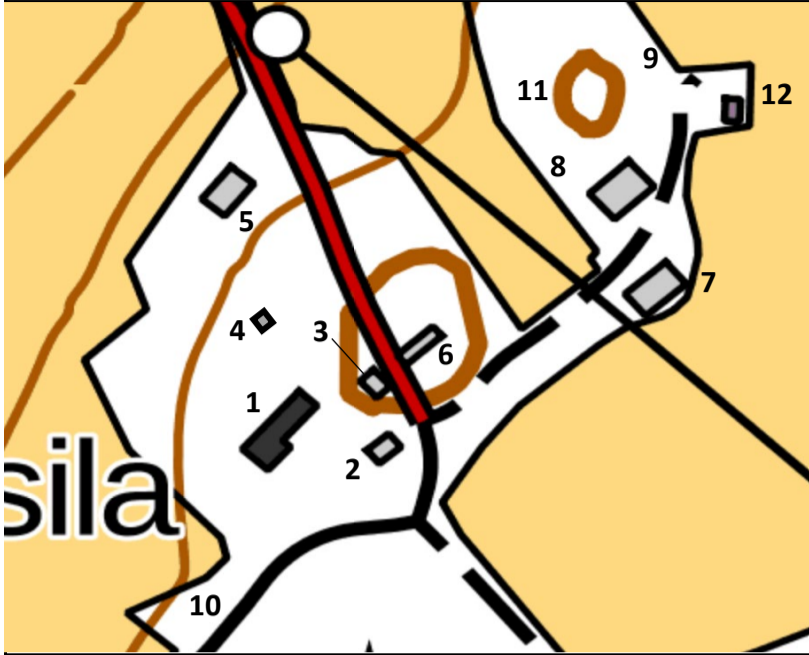
edustavuus, tyyppillisuus, alkuperäisyys.
Vaalittava pihapiiri tai lähiympäristö. Säilytettävä ryhmänsä edustajana. Rakennusaikansa hyvä edustaja, paikallishistoriallinen merkitys, rakennushistoriallinen merkitys, ikä, ympäristökokonaisuuden kannalta tärkeä, maiseman kannalta tärkeä, lähiympäristön merkitys, avoimeen tilaan liittyvä.

15. Arkkitehtoninen

16. Historiallinen

17. Maisemallinen

18. Ote peruskartasta tai asemapiirros



19. Pohjapiirros tai tietoja sisätiloista

20. Valokuvat



1



2



3



4



5



6

21. Lähteet

Arkkitehtitoimisto LPV Oy 2010: Nurmijärven rakennusperintöselvitys, s. 70. Nurmijärven kunta.
 Härö, Erkki et al. 1985: Nurmijärven kulttuurimaisema, s. 29. Nurmijärven kunta.
 Koskela, Leena 2023: Museonjohtaja Leena Koskelan sähköposti Eero Ilvessalolle 13.3.2023.
 Nurmijärven museo, Tiluskartta 1917.
 Nurmijärven museo, valokuva n. v. 1910.

22. Liitteet

Liite 1: Valokuvat rak. 7-12
 Liite 2: Valokuva n. v. 1910
 ja ote tiluskartasta 1917

24. Lomakkeen täyttäjä ja pvm
 Eero Ilvessalo 12.5.2023

23. Suullista tietoa antaneet

Pekka Näppi 14.3.2023

Liite 1: Valokuvat rakennuksista 7-12



7



8



9



10



11

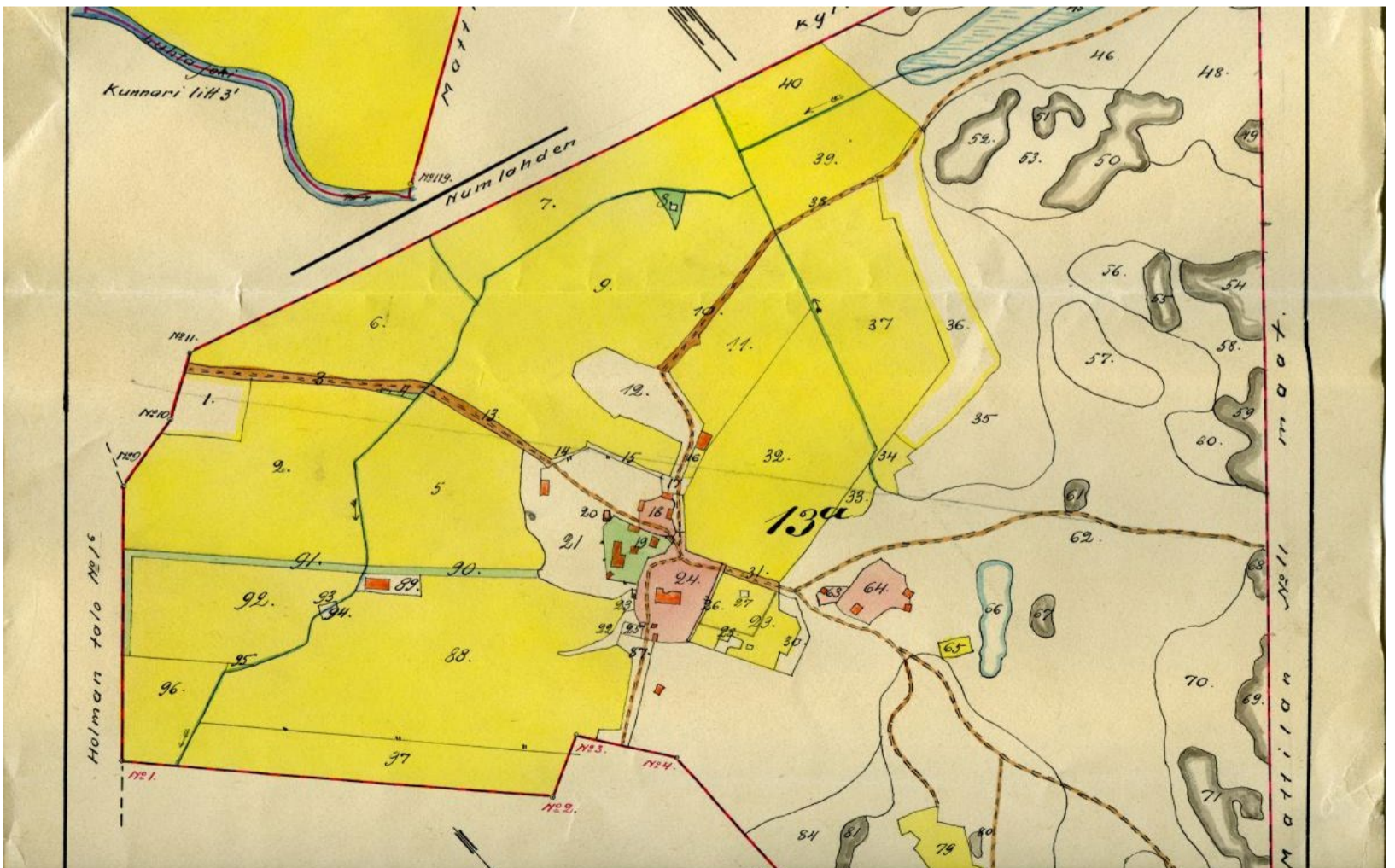


12

Liite 2: Valokuva n. v. 1910 ja ote tiluskartasta 1917



Nurmijärven museo, valokuva Jussilasta n. v. 1910. Taustalla vas. alkaen luhtiaitta, syytinkirakennus ja nykyinen päärakennus. Etualalla oleva kaksikerroksinen rakennus siirrettiin 1912 Leppävaaraan.



Nurmijärven museo, ote tiluskartasta v. 1917.

NURMIJÄRVEN SUDENTULLIN KOHDEINVENTOINTI

Arkkitehtitoimisto LPV Oy

12.5.2023

1. Maakunta	Uusimaa	3. Kohde	Tila 13:19
2. Kunta	Nurmijärvi		Koivurinne
4. Kylä/rekisterinumero	5. Kaup.osa/kortteli/talo	6. Kohdetyyppi	
403 Klaukkala / 13:19		Asuintontti	
7. Peruskartta/Koordinaatit	8. Osoite		9. Omistaja ja omistajan osoite
X=60.415219 Y=24.755120	Aittakalliontie 233		

10. Rakennusten kuvaus

Rakennus n:o	1	2	3	4
Nykyinen käyttö	Asuinrakennus	Varasto	Saunarakennus?	Talousrakennus
Alkuperäinen käyttö	Asuinrakennus	Vilja-aitta	Saunarakennus?	Talousrakennus
Rakentamisaika	1900-l. alku	1900-l. alku	1900-l. alku	1946-1955 välillä
Suunnittelija				
Kerros-luku	2	1	1	1
Perusta	Luonnonkivi- ja betonisokkeli	Luonnonkivipilarit	Luonnon- ja betonik.	
Runko	Hirsi (lyhyet nurkat), puuranka?	Hirsi (lyhyet nurkat)	Hirsi (lyhyet nurkat)	Rankarakenne
Kattomuoto	Satula	Satula	Satula	Satula
Katemateriaali	Pelti, konesaumattu	Aaltopelti	Huopa	Aaltopelti
Vuoraus	Pystyrimalaudoitus	Hirsipinta, pystyrimalaudoitus	Hirsip., pystyrimal.	Pystyrimalaudoitus
Ulkovärit	Kerma, ikkunat valkoiset	Punamulta	Punamulta	Punamulta
Kunto (arvio)	Hyvä	Tyydyttävä	Välttävä	Välttävä
Erytyspiirteet	Ikkunat jugend-tyyppiä			
Pinta-ala (m ²)	191,5	n. 40	n. 30	n. 50
Arvotus 1-3	2	3	2	3

11. Rakennushistoria

Kiinteistö lohkottu Jussilan tilasta. Päärakennuksen (1) pohjois- ja länsiosat vanhimpia. Rakennettu yksikerroksiseksi 1900-luvun alussa, käsittänyt n. puolet nykyisestä alasta. Tässä osassa luonnonkivisokkeli. Näkyy tiluskartassa 1917. Ilmakuvasa 1946 L-kirjaimen mallinen. Laajennettu nykyiseen laajuuteen 1946 ja 1955 välillä, etelä- ja itäosassa betonisokkeli. Nykyinen parvekkeellinen korkea kuisti toteutettu v. 1999 allekirjoitettujen piirustusten mukaan. Tällöin myös muutettu ullakko asuintiloiksi ja tehty ikkunamuutos toisen kerroksen pohjoispäätyyn. Nämä ja kuistin vanhanmalliset ikkunat as. mukaan tuotu Haminasta. Vilja-aitta (2) ja saunarakennus (3) ovat 1900-luvun alusta. Talousrakennus (4) rakennettu 1946 ja 1955 välillä. Vaja (5) on rakennettu 2000-luvun alussa tontin länsiosasta puretun rakennuksen osista.

12. Lähiympäristö

Päärakennus (1) sijaitsee luoteeseen viettävällä rinteellä. Ulkoasulle leimaa antava korkea kuisti on vuosituhanen vaihteen muutos. Vanhimmassa osassa on säilynyt luonnonkivisokkeli. Ulkoasu on jugend-tyyppisine ikkunoineen yhtenäinen, joskin ikkunamuutoksia on tehty viimeksi vuosituhanen vaihteessa ja osa ikkunoista on kierrätettyjä. Maalaamaton peltikatto on uudehko. Päärakennuksen vieressä sijaitseva vilja-aitta (2) on säilynyt ulkoasultaan lähes alkuperäisenä, samoin kuin pohjoisempana, tien toisella puolella pellon reunassa sijaitseva pieni tulisijallinen, osin hirsipintainen ja osin pystyrimalaudoitettu rakennus (3), joka on mahdollisesti sauna. Sen nykyinen kunto on heikko. Näkyy laajalle alueelle pellon yli muodostaen maisemallisen kiintopisteen. Vieressä olevalla sotien jälkeen rakennettu talousrakennus (4) näkyy niin ikään melko hyvin pellon yli, mutta muutoin sillä ei ole erityisiä suojeluarvoja. Lisäksi vilja-aitan vieressä sijaitsee pieni, tontilta vuosituhanen vaihteessa puretun rakennuksen osista rakennettu vaja (5) (Näppi).

13. Säilymisedellytykset

14. Arvotus / luettelointiperuste

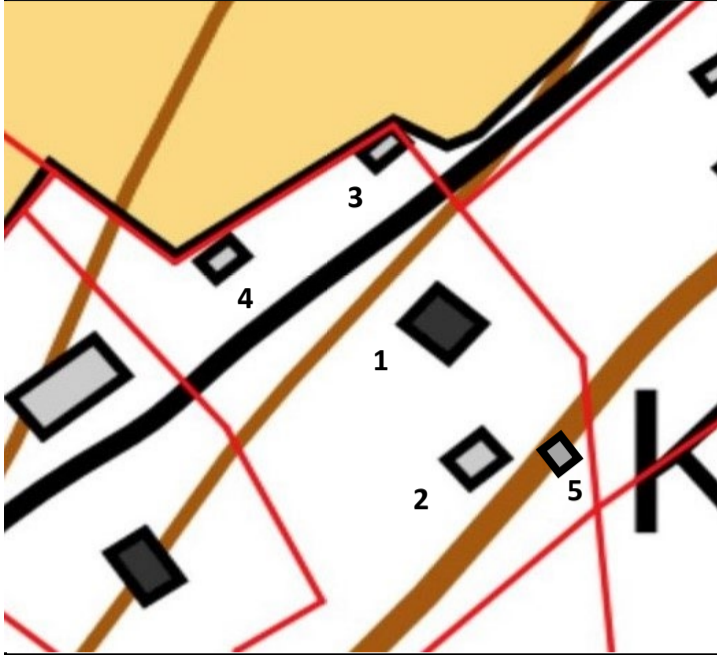
alkuperäisyys, edustavuus, historiallinen kerroksisuus.
Avoimeen tilaan liittyvä, maiseman kannalta tärkeä.

15. Arkkitehtoninen

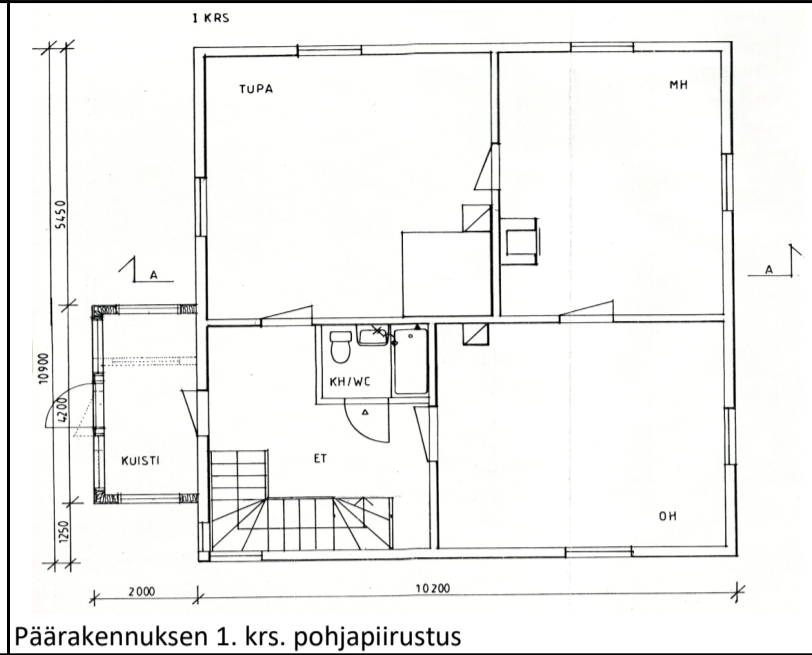
16. Historiallinen

17. Maisemallinen

18. Ote peruskartasta tai asemapiirros



19. Pohjapiirros tai tietoja sisätiloista



20. Valokuvat



1



1



2



3



4



5

21. Lähteet

Nurmijärven rakennusvalvonnan arkisto, päärakennuksen lupapiirustukset 30.7.1999.
Paikkatietoikkuna.fi, historialliset ilmakuvat.

22. Liitteet

24. Lomakkeen täyttäjä ja pvm
Eero Ilvessalo 12.5.2023

23. Suullista tietoa antaneet

Näppi, Pekka (asukas) 14.3.2023.