



Nurmijärvi
- paremman arjen ilmiö

Nurmijärvi - lapsen paras mahdollinen tulevaisuus

Esi- ja alkuopetuksen tiivistetyn yhteistyön käsikirja



*Kaikilla lapsilla on oikeus
esi- ja alkuopetuksen yhteistyöhön*



Joustavan esi- ja alkuopetuksen kehittäminen Nurmijärvellä

**Paljon hyviä
käytäntöjä ja
toimintatapoja**

**Alkuluokka-
toiminta**

**Esi- ja alku-
opetuksen uusi
tiivistetyn
yhteistyön
muoto**



Tavoitteet esi- ja alkuopetuksen tiivistetylle yhteistyölle

Eheä ja
johdon-
mukainen
koulupolku

Yhteiset
toiminta-
periaatteet

Lapsen etu

Yhdessä
tehdn
vahvempi tuki
lapselle



Yhteisen toimintakulttuurin rakentaminen ensisijaista

- Yhteisen toimintakulttuurin määrittäminen jokaisessa yhteistyökokonaisuudessa
- Erilaisia tapoja ja polkuja onnistua, koulujen ja esiopetusyksiköiden erilaisuuksia kunnioittaen
- Yhteinen pedagoginen tavoite
- Konkreettiset johtamisteot yhteistyön tukena
- Pedagoginen vapaus toteutukseen, ei lukittuja tuntimääriä
- Yhteistyön laadun seuranta ja arviointi käsikirjan kriteerien mukaisesti

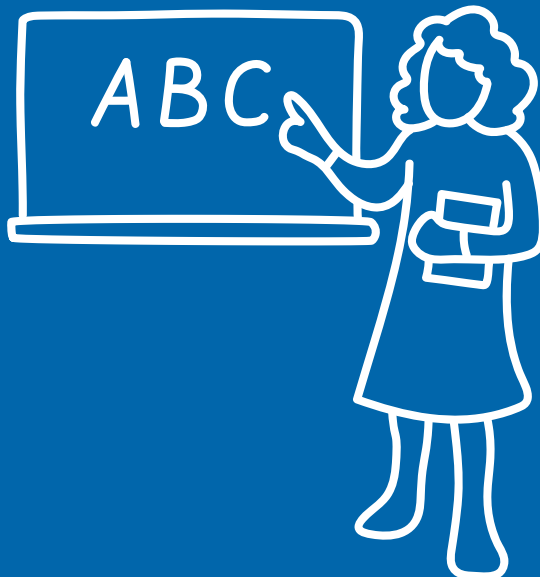


KoVa*-tiimin linjaukset toimintakulttuurin rakentamisen tueksi

Ajattelemme lapsen kautta – lapsen kasvu ja kehitys keskiössä

- ✓ jokainen työntekijä sitoutuu esi- ja alkuopetuksen yhteistyöhön
- ✓ yhteisopettajuus ja tiimityö on kantava voimavara sekä pedagoginen perusta
- ✓ välimatkasta huolimatta toteutamme yhteistyötä suunnitelmallisesti siinä oppimisympäristössä missä lapsi on kyseisenä lukuvuonna

*Koulutuspalveluiden ja varhaiskasvatuksen yhteistyötiimi



Esi- ja alkuopetuksen tiivistetyn yhteistyön laatumalli

Nurmijärven esi- alkuopetuksen tiivistetyn yhteistyön käsikirjassa kuvataan henkilöstön ja esihenkilöiden kanssa yhteistyössä laadittu **laatumalli**.

a. Laatumalliin on määritelty **yhteiset tavoitteet**.

b. Tavoitteita tarkennetaan **laatukriteereillä**, joiden nimeämiin on hyödynnetty KARVIN vuonna 2019 julkaisemia varhaiskasvatuksen laatuindikaattoreita. Indikaattorit perustuvat laajaan tutkimuskatsaukseen.

Laatukriteerien tarkoitus on tarjota jokaiselle Nurmijärvellä esi- ja alkuopetusta järjestävälle yksikölle selkeät ja yhtenäiset kuvaukset siitä, mitä yhteistyössä tulee tapahtua, jotta se olisi laadukasta ja lapsen edun mukaista. Samalla ne luovat pohjan yhtenäisille toimintatavoille ja periaatteille.

c. Laatukriteereitä tarkennetaan tarkemmilla ja konkreettisesti **käytännön kriteereillä**.

Kriteerit ovat selkeitä, käytäntöä kuvailevia väittämiä ja kysymyksiä. Kriteeri voi myös kuvata arvioitavan asian tasoa esim. toimintamallina tai -menetelmänä. Käytännön kriteerin avulla voidaan todentaa ja sitä, miten hyvin laatukriteerit toteutuvat toiminnassa.

Esi- ja alkuopetuksen tiivistetyn yhteistyön laatumalli

Yhteiset tavoitteet

Yhteisesti asetetut

Laatukriteerit

KARVIN laatuindikaattoreista muokatut

Käytännön kriteerit

Henkilöstön ja esihenkilöiden laatimat

Tavoite:
Eheä ja joh-
donmukainen
polku

Laatukriteeri

1. Esi- ja perusopetuksen henkilöstö suunnittelee ja toteuttaa yhdessä hyvinvointia ja oppimista edistäviä käytäntöjä yksiköstä toiseen ja esiopetuksesta perusopetukseen siirtymiseen.

Käytännön kriteeri:

- Esi- ja alkuopetuksen yhteistyötä tekevät yksiköt laativat lukuvuodelle toimintasuunnitelman. Toimintasuunnitelma sisältää yhteistyön suunnittelurakenteen, jota tarkastellaan yksikkökohtaisesti.



**Tavoite:
Eheä ja joh-
donmukainen
polku**

Laatukriteeri

2. Lasten siirtyminen esiopetukseen ja perusopetukseen suunnitellaan ja toteutetaan niin, että lasten oppimispoluista muodostuu sujuva ja tasa-arvoinen jatkumo.

Käytännön kriteeri:

- Esiopetuksen opettajan ja luokanopettajan vastuulla on tiedon siirtyminen kaikista lapsista siirryttäessä esiopetuksesta perusopetukseen. Esiopetuksen opettajalla on vastuu tiedonsiirron järjestelyistä. Huoltajilla tulee olla mahdollisuus osallistua tiedonsiirtoon. Tiedon siirtäminen toteutetaan esiopetuksen kevään aikana.





**Tavoite:
Eheä ja joh-
donmukainen
polku**

Laatukriteeri

3. Nurmijärvellä on selkeä esi- ja alkuopetuksen yhteistyön päätöksenteko- ja johtamisjärjestelmä, johtamisen rakenteet ja menettelytavat. Johtamisjärjestelmä tukee esi- ja alkuopetuksen henkilöstön pedagogista työtä ja lasten hyvinvointia sekä varmistaa yhteisesti asetettujen tavoitteiden toteutumisen.

Käytännön kriteerit:

- Päiväkodin johtajan ja rehtorin yhteiset tapaamiset vähintään kaksi kertaa lukukaudessa.
- KoVa-esihenkilöiden yhteistyöpäivät kaksi kertaa lukuvuodessa.
- Päiväkodin johtaja ja rehtori luovat kuntatasoiseen ohjeistukseen pohjaten rakenteet tiedonsiirrolle esiopetuksesta perusopetukseen sekä vastaavat niiden ylläpitämisestä.

**Tavoite:
Eheä ja joh-
donmukainen
polku**

Laatukriteeri

**4. Esi- ja alkuopetuksen yhteistyön joh-
taminen perustuu arviointi-, seuranta- ja
ennakointitietoon sekä asiantuntija- ja
tutkimustietoon. Yhteistyön johtamisesta
vastaavilla henkilöillä on riittävä asiantun-
temus ja johtamistaito.**

Käytännön kriteerit:

- Tunnistetaan ja reagoidaan esi- ja alkuope-
tuksen yhteistyön toimintaympäristön muu-
toksiin ja toteutettujen kyselyiden / selvitys-
ten tuloksiin.
- Työnantaja huolehtii esihenkilöiden
säännöllisestä osaamisen kehittämisestä.



Tavoite:
Yhdessä teh-
den vahvempi
tuki lapselle

Laatukriteeri

5. Esi- ja alkuopetuksen henkilöstö rakentaa luottamukseen, arvostukseen ja kunnioitukseen perustuvaa ammatillista vuorovaikutusta osana yhteistä toimintakulttuuria.

Käytännön kriteeri:

- Rehtori ja päiväkodin johtaja määrittävät säännölliset keskusteluajat rakenteeseen. Keskusteluiden tulee sisältää arvokeskustelua, vuoropuhelua pedagogiikasta sekä tutustumista esi- ja alkuopetuksen pedagogisiin käytäntöihin.





Tavoite:
Yhdessä teh-
den vahvempi
tuki lapselle

Laatukriteeri

6. Lapsen yksilöllinen tuen tarve tunnistetaan. Henkilöstö arvioi tuen tarvetta yhteistyössä sekä yhdessä huoltajien kanssa. Lapselle järjestetään tarvittaessa tarkoituksenmukaista tukea monialaisessa yhteistyössä.

Käytännön kriteeri:

- Tukea tarvitsevien lasten koulupolkua suunnitellaan yhdessä. Koulun opettaja/erityisopettaja/rehtori osallistuu tukea tarvitsevan lapsen palaveriin esiopetuksessa kevätkaudella. Huolehditaan, että lapselle hyväksi todetut pedagogiset tukitoimet jatkuvat joustavasti siirtymävaiheessa.

**Tavoite:
Yhteiset
toiminta-
periaatteet**

Laatukriteeri

7. Esi- ja alkuopetuksen yhteistyössä toteutuu pedagoginen tavoitteellisuus ja suunnitelmallisuus varhaiskasvatuksen opettajan ja luokanopettajan johdolla koko henkilöstöä osallistaen.

Käytännön kriteeri:

- Esihenkilöt tukevat ja kannustavat omalla toiminnallaan henkilöstöä yhteistyöhön.





**Tavoite:
Yhteiset
toiminta-
periaatteet**

Laatukriteeri

8. Luokanopettajan ja varhaiskasvatuksen opettajan vastuulla on esi- ja alkuopetuksen yhteistyön toiminnan suunnittelu, toiminnan tavoitteiden toteutuminen sekä toiminnan arviointi ja kehittäminen. Koko henkilöstö yhdessä suunnittelee, toteuttaa, arvioi ja kehittää pedagogista toimintaa.

Käytännön kriteerit:

- Esi- ja alkuopetuksen yhteistyötiimeillä on luku-
vuoden aikana vähintään kaksi pitkäkestoisem-
paa yhteistä suunnittelu-aikaa (toinen syys- ja
toinen kevätlukukaudella), joihin esihenkilöt osal-
listuvat. Esihenkilöiden tulee mahdollistaa var-
haiskasvatuksen opettajan ja luokanopettajan
säännölliset yhteissuunnitteluajat.
- Yhteistyön arviointi toteutetaan työajalla sään-
nöllisesti niin, että esihenkilöt ovat tarvittaessa
mukana arvioimassa toteutunutta yhteistyötä.

**Tavoite:
Lapsen etu**

Laatukriteeri

9. Esi- ja alkuopetuksen tiivistettyä yhteistyötä toteutetaan siten, että lapsen etu, hyvinvointi ja oppimisen edistäminen ovat ensisijaisia perusteita.

Käytännön kriteerit:

- Mahdollistetaan kaikille lapsille esi- ja alkuopetuksen yhteistyö.
- Jokainen työntekijä sitoutuu lapsen edun mukaiseen esi- ja alkuopetuksen yhteistyöhön.
- Yhteistyötä toteutettaessa kaikilla työntekijöillä tulee olla tiedossa yhteistyöhön liittyvät suunnitelmat ja toteutustavat.



Käsikirjan käyttöönotto ja kehittäminen

Esi- ja alkuopetusta ohjaava ja määrittelevä käsikirja otetaan käyttöön 1.8.2024 alkaen kaikissa Nurmijärven esiopetusta ja alkuopetusta toteuttavissa kouluissa ja päiväkodeissa

Käsikirjan työstämistä jatketaan esihenkilöiden ja henkilöstön kanssa ja se päivittyy jatkossa tarpeen mukaan



Nurmijärvi