



NURMIJÄRVI

Hyvinvointia ja arjen sujuvuutta Kirkonkylällä

Osayleiskaavan laatimiseen ja Kirkonkylän
keskustan kehittämiseen liittyvän Harava-
verkkokyselyn tuloksia



Sisältö

Johdanto

Vastaajat

Palvelut ja asiointi Kirkonkylällä

Karttavastaukset

Kirkonkylän kehittäminen

Yhteenveto

Johdanto

Kirkonkylän taajaman ja sitä ympäröivän alueen osayleiskaavatyön käynnistymisen yhteydessä Nurmijärven kunnan yleis- ja asemakaavatiimit laativat yhteistyössä lähtötietojen keräämiseksi verkkopohjaisen kyselyn, joka käsitteli muun muassa asumista, liikkumista ja palvelujen käyttöä Kirkonkylän alueella sekä Kirkonkylän keskustan kehittämistä. Kysely oli avoinna 19.5.–17.6.2016, käyttäjiä kyselyllä oli yli 200, joista 126 vastasi loppuun asti.

Tavoitteena oli kartoittaa alueen asukkaiden ja maanomistajien ajatuksia alueesta ja sen tulevaisuudesta. Kyselyn taustalla on Nurmijärven yleis- ja asemakaavoituksen halu kokeilla ja käyttää uudenlaisia vuorovaikutuskanavia kuntalaisten ja suunnittelijoiden välillä. Kysely toteutettiin Dimenteq Oy:n tuottamalla karttapohjaisella Harava-kyselypalvelulla, joka on kehitetty osana valtionhallinnon sähköisen asiointin ja demokratian vauhdittamisohjelmaa (SADe-ohjelma). SADe-ohjelman tavoitteena oli tuottaa valtakunnalliseen käyttöön laadukkaita ja yhteen toimivia julkisen sektorin sähköisiä palveluita. Harava-kyselypalvelu on monipuolinen työkalu elinympäristöä koskevan paikkaan sidotun tiedon keruuseen.

Kyselystä ja sen etenemisestä tiedotettiin kunnan verkkosivuilla sekä kunnan virallisessa ilmoituslehdessä, Nurmijärven Uutisissa. Kyselyyn liittyvissä kysymyksissä tai ongelmatilanteissa saattoi olla yhteydessä yleiskaavoituksen henkilökuntaan. Lisäksi kunnanviraston valtuustosalissa oli 8.6.2016 yleis- ja asemakaavoituksen henkilökuntaa

päivystämässä ja auttamassa kyselyyn vastaamisessa klo 12–16 välisenä aikana, ennen Kirkonkylän osayleiskaavan aloitusvaiheen yleisötilaisuutta. Päivystyksestä tiedotettiin Kirkonkylän osayleiskaavan laatimisen aloittamista koskevan kuulutuksen yhteydessä.

Vastauksia kerättiin sekä lomakemaisilla kysymyksillä, joissa oli joko valmiit vastausvaihtoehdot tai avoin vastausmahdollisuus, että kartoilla, joissa vastaukset merkittiin kartoille pisteillä, viivoilla tai aluerajauksilla. Referenssikuvia sai puolestaan äänestää antamalla pisteitä yhdestä viiteen.

Kysely koostui yhdeksästä eri teemasta (liite 1):

- Vastaajien perustiedot
- Työssäkäynti
- Vapaa-ajan liikkuminen
- Palvelut
- Kirkonkylän keskustan sijainti
- Rakentaminen Kirkonkylän keskustassa
- Rakennettu ympäristö ja kaupunkikuva
- Maisema
- Kirkonkylän kehittäminen

Lisäksi vastaajia pyydettiin merkitsemään asuinpaikkansa kartalle, jotta saatujen vastausten jakautumista voitaisiin tarkastella alueellisesti. Tässä raportissa ei kuitenkaan vastaajien anonyymiteetin turvaamiseksi asuinpaikkamerkintöihin liittyviä tietoja julkaista.

Raportissa esitellään vain kyselyn loppuun asti vastanneiden vastauksia, koska silloin voidaan tietää, että vastaaja on halunnut kyselyn lopussa lähettää vastauksensa analysoitavaksi. Myös kyselyn

keskeyttäneiden vastauksia tarkastellaan ja hyödynnetään kehitys- ja suunnittelutyössä, mutta niitä ei oteta huomioon julkaistavassa raportissa.

Saatuja vastauksia on luokiteltu, analysoitu ja kuvattu Excel taulukkolaskentaohjelmalla sekä MapInfo ja Qgis -paikkatieto-ohjelmilla. Excel taulukkolaskentaohjelmaa käyttäen aineistoa on kuvattu diagrammeilla, paikkatieto-ohjelmia käyttäen karttavastauksista on luotu teemakarttoja. Karttavastauksista alue- ja viivamaisia merkintöjä on visualisoitu asettamalla kullekin alueelle tai viivalle läpinäkyvyyskerroin, jolloin vastausten keskittymät hahmottuvat alueille, joilla on eniten vastauksia päällekkäin. Pistemäisiä vastauksia on visualisoitu puolestaan tekemällä pisteiden keskittymistä heatmapit, jossa paikkatieto-ohjelma laskee pisteaineistossa esiintyvät keskittymät, joissa sijaitsee eniten 5 tai 10 millimetrin etäisyydellä toisistaan olevia pisteitä. Näillä tavoin pystytään aineistosta nostamaan esiin alueet tai kohteet, jotka ovat keränneet suhteessa eniten merkintöjä.

Vastaajat

Suurin osa vastaajista asuu Kirkonkylällä tai sen välittömässä läheisyydessä, muutoin vastaukset ovat tulleet Nurmijärven alueelta yhtä lukuun ottamatta. Koska kaikkiin kohtiin ei ole ollut pakko vastata, näkyy taulukoissa

myös vastaamatta jättäneiden osuus. Vastaamatta jättäminen voi selittyä esimerkiksi sillä, ettei vastaaja halua kuvata taustaansa tai sillä, ettei vastaajalla ole mielipidettä kysymykseen, tai vastaajaa on saattanut kiinnostaa vain tietyt kyselyn kysymykset.

Vastaajien sukupuolijakauma on suhteellisen tasainen (Diagrammi 1). Suuri osa vastaajista (51 %) on 40–64-vuotiaita, toiseksi suurin vastaajaryhmä (24 %) ovat 25 – 39-vuotiaita, vastaajista 65-vuotiaita tai yli on 17 % ja 24-vuotiaita tai alle vain 2,5 % (Diagrammi 2). Vastaajista on työelämässä 72 % ja eläkkeellä 17 %, muut elämäntilanteet ovat vähemmän edustettuina (Diagrammi 3).

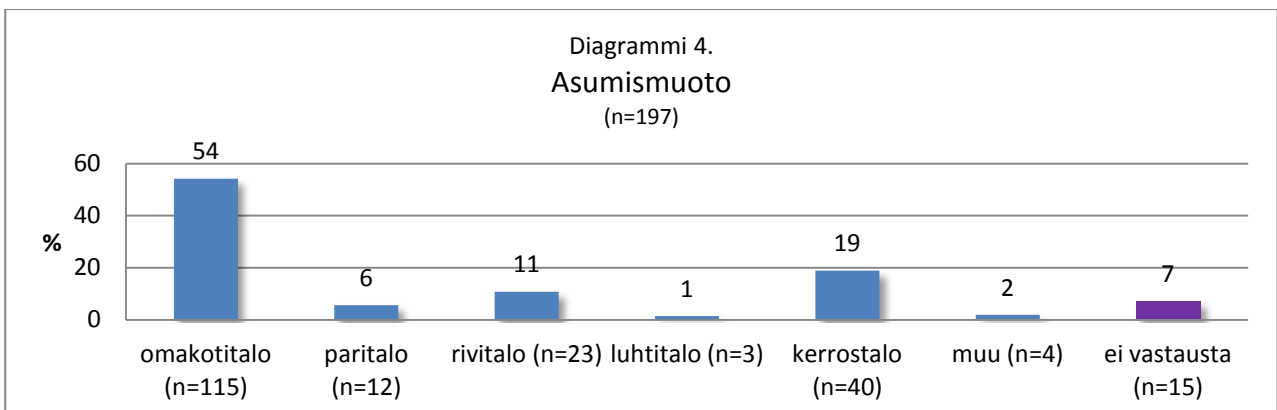
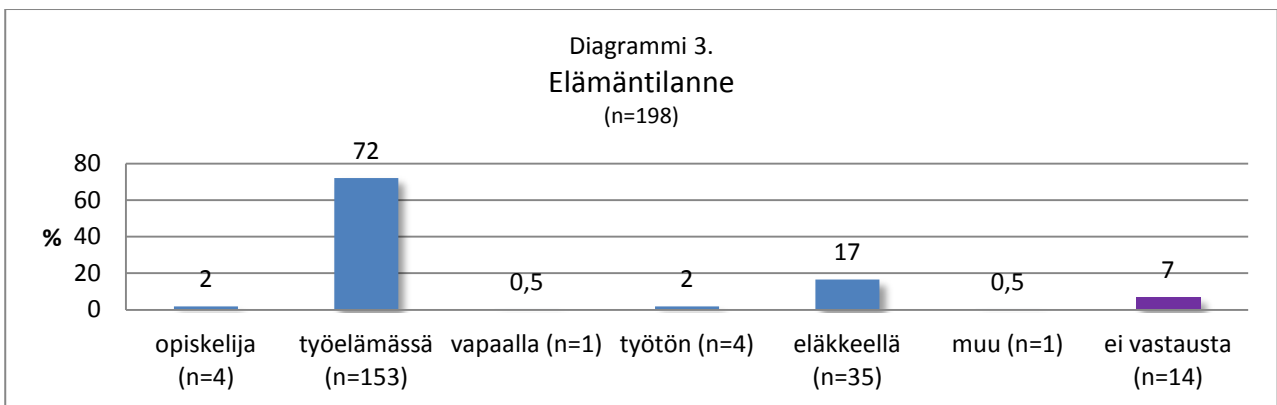
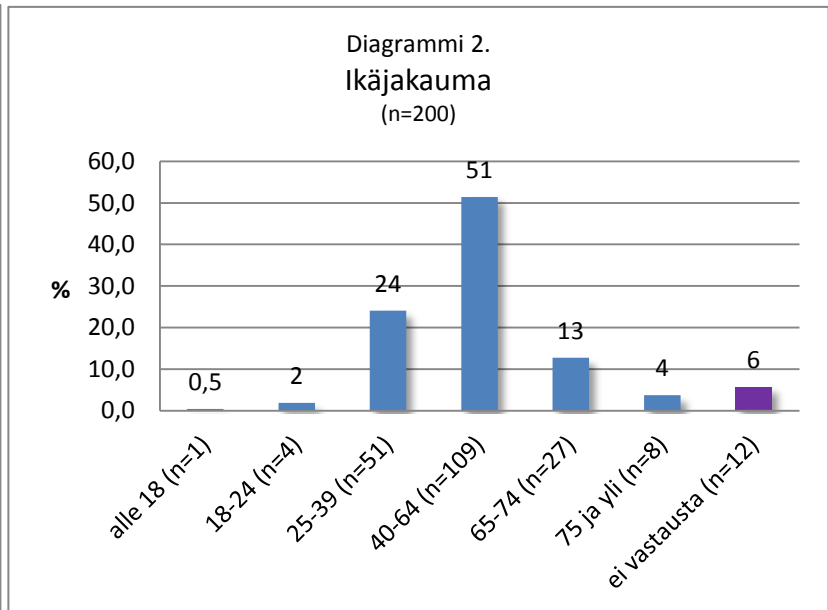
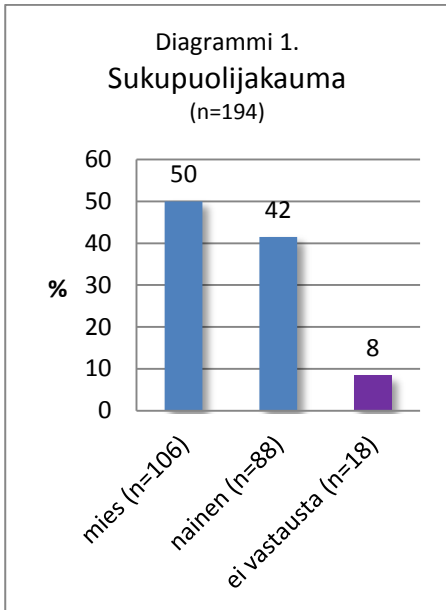
Omakotitaloasuminen on tyypillisin asumismuoto vastaajien keskuudessa (54 %). Kerrostalossa vastaajista asuu 19 %, rivi- tai paritalossa 17 % (Diagrammi 4). Suurimmalla osalla vastaajista asunnon hallintamuoto on omistus (83 %), 8 % vastaajista asuu vuokralla (Diagrammi 5).

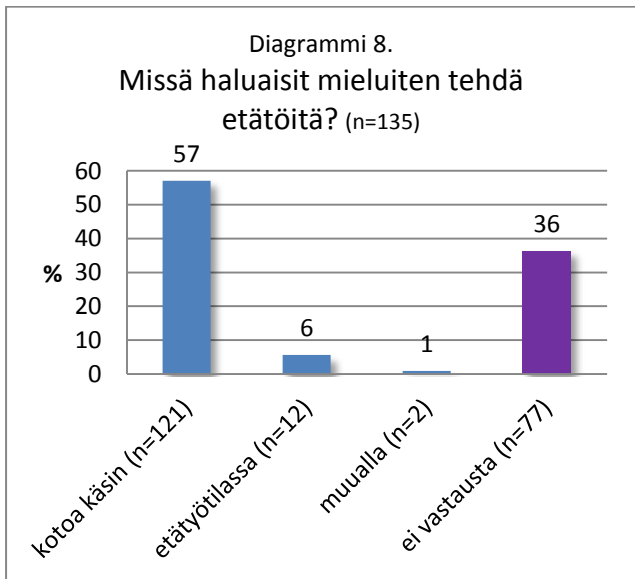
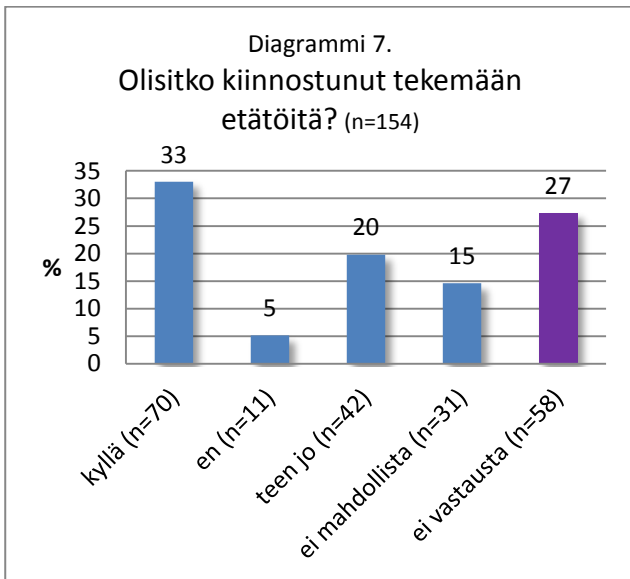
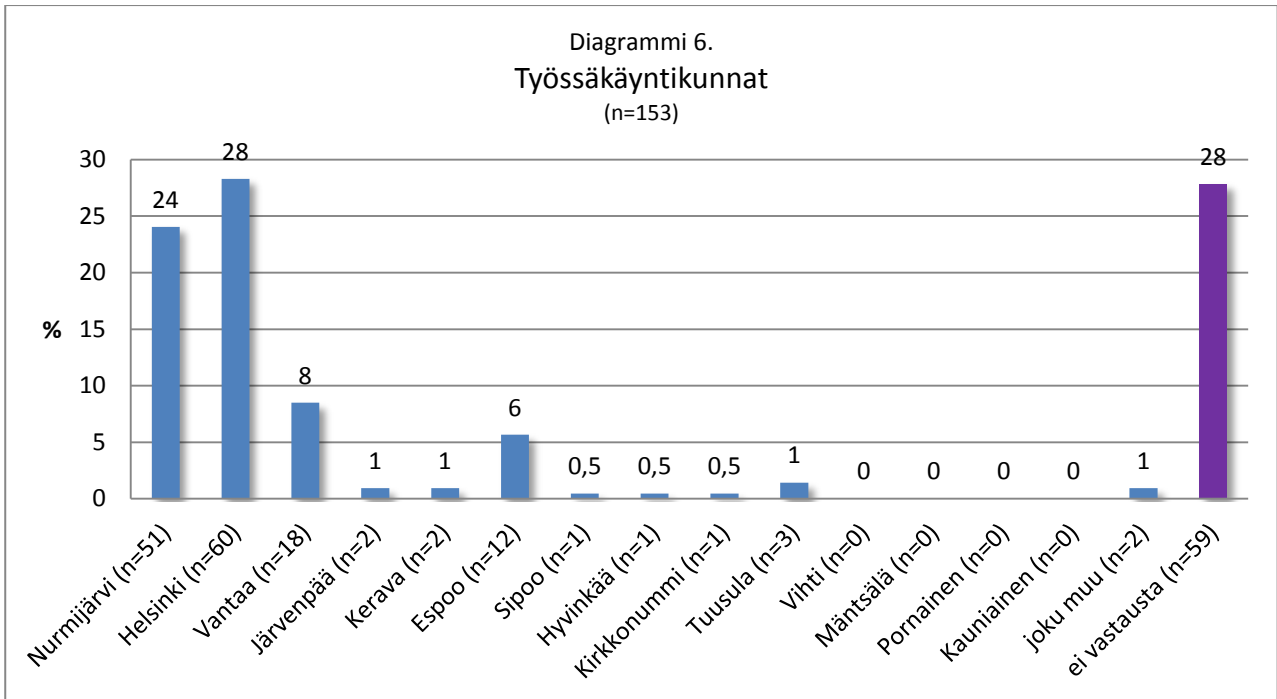
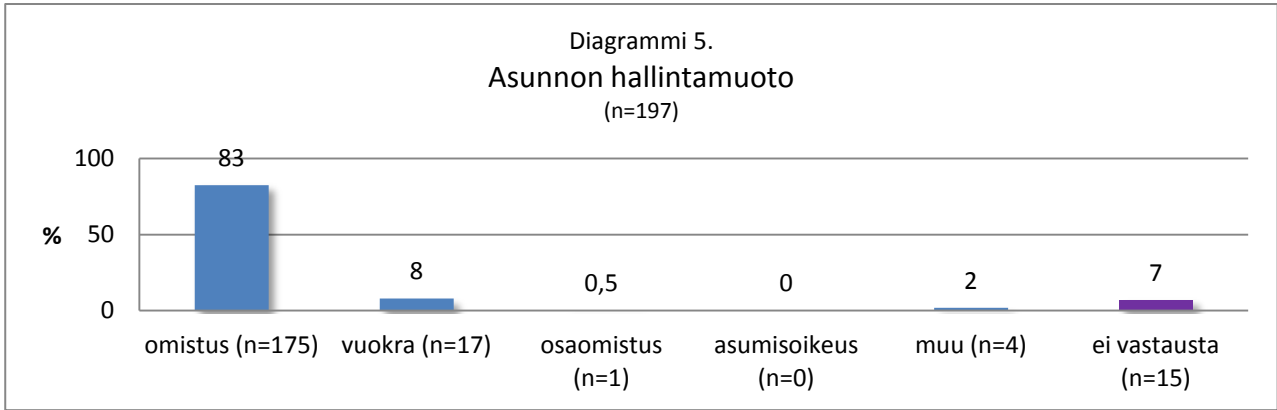
Helsinki (28 %) ja Nurmijärvi (24 %) ovat yleisimmät työssäkäyntikunnat (Diagrammi 6). 20 % vastaajista tekee jo etätöitä ja 33 % olisi siitä kiinnostunut. Osalle vastaajista (15 %) etätöiden tekeminen ei ole mahdollista (Diagrammi 7). Suurin osa etätöistä kiinnostuneista tekisi mieluiten töitä kotoa käsin (57 %) ja vain 7 % etätyötilassa tai muualla (Diagrammi 8). Ihanteelliseksi etätyötilaksi koetaan rauhallinen tila, jossa on hyvät tietoliikenneyhteydet ja toimivat työvälineet sekä hyvä työergonomia. Etätyötilan toivottaisiin sijaitsevan hyvien kulkuyhteyksien ja palveluiden äärellä. Osa vastaajista olisi kiinnostunut yhteisöllisestä, kodin ulkopuolella

sijaitsevasta, työtilasta, kun taas toiset työskentelisivät mieluiten kotoa käsin.

Vastaajista suurin osa on muuttanut nykyiselle asuinalueelleen sen sijainnin, rauhallisuuden ja tarpeita vastaavan asunnon vuoksi. Myös esimerkiksi hintataso, perhe ja sukujuuret ovat

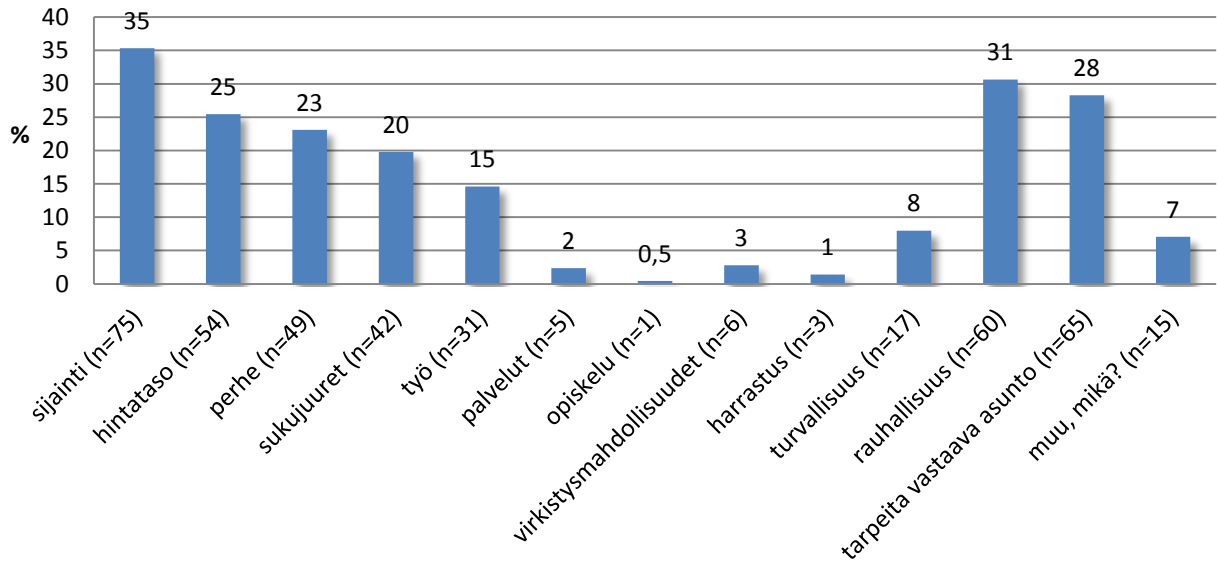
vaikuttaneet asuinpaikan valintaan (Diagrammi 9). Vastaajista suurin osa (64 %) kulkee töihin autolla (Diagrammi 10). Vapaa-ajalla puolestaan kuljetaan yleisimmin kävellen (61 %) tai autolla (55 %), polkupyörällä kulkee 42 % vastaajista (Diagrammi 11).





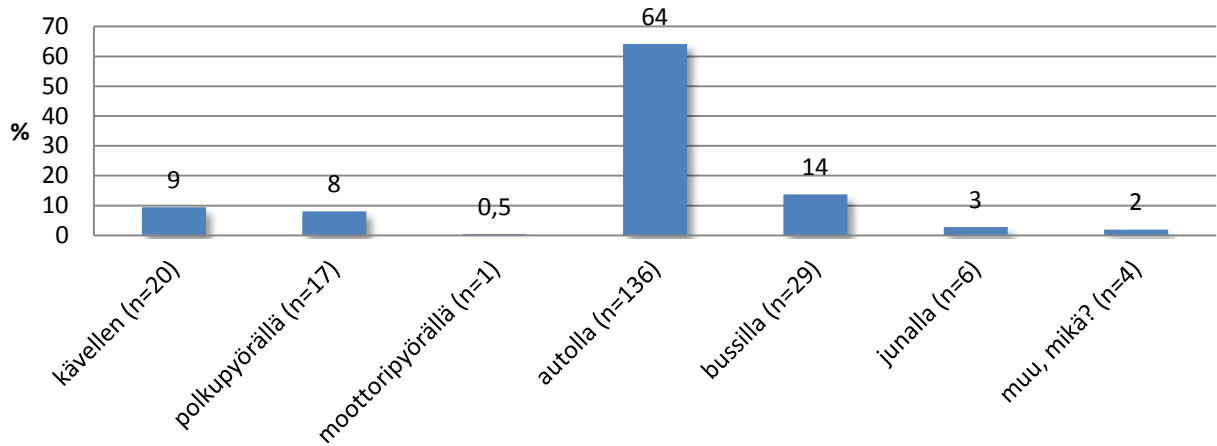
Diagrammi 9.

Mikä sai sinut muuttamaan nykyiselle asuinalueelle? (n=198)



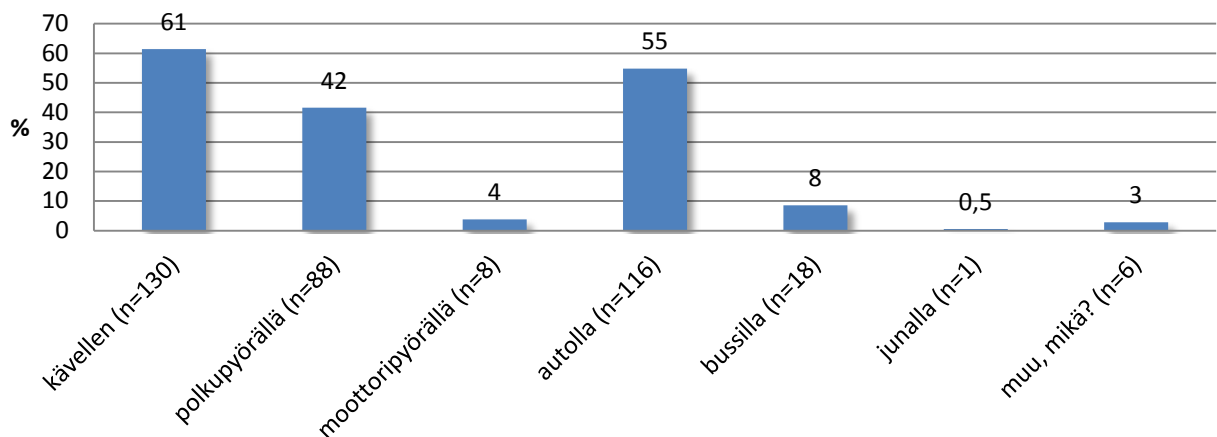
Diagrammi 10.

Ensisijaiset kuluvälineet joilla käyt töissä (n=160)



Diagrammi 11.

Ensisijaiset kulkuvälineet joilla liikut vapaa-ajalla (n=166)



Palvelut ja asiointi Kirkonkylällä

Kirkonkylällä tapahtuvaa asiointia sekä alueen heikkouksia ja vahvuuksia selvitettiin esittämällä valmiita väittämiä, joihin vastaaja sai valita omaa kantaa kuvaavan vastauksen Likert-asteikolta ”samaa mieltä/en osaa sanoa/eri mieltä” (Diagrammi 12), sekä avokysymyksillä, joihin vastaajat saivat kirjoittaa vapaasti omia mielipiteitään ja toivomuksiaan.

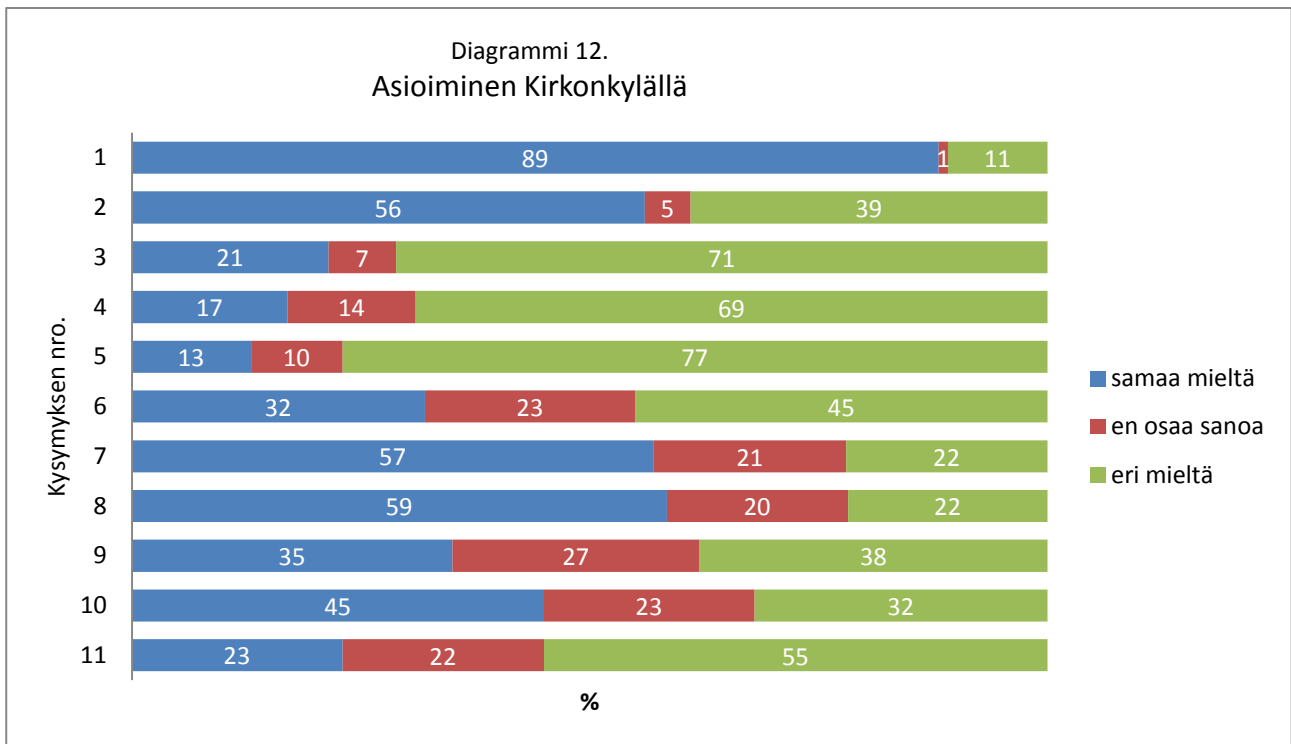
Päivittäistavaraostokset tehdään pääosin Kirkonkylällä (89 %), kampaamo-, parturi- ja kauneushoitopalveluita käyttää Kirkonkylällä 56 % vastanneista. Yksityisiä terveydenhuoltopalveluita ja ravintolapalveluita käytetään puolestaan pääosin jossain muualla kuin Kirkonkylällä. Vain 13 % vastanneista on tyytyväinen Kirkonkylän palvelutasoon. Tulevaisuudessa Kirkonkylän kaupallisten palveluiden toivotaan keskittyvän ja muodostavan keskustassa kauppakadun, esim. Punamullantien varteen ja palveluiden toivotaan sijaitsevan rakennusten pohjakerroksissa sijaitsevissa ”kivijalkatiloissa”. Noin puolet vastaajista toivoo Kirkonkylän keskustaan lisää asuinrakentamista ja vain 23 % toivoo keskusta-alueen säilyvän ennallaan. Noin 30 % vastaajista jätti vastaamatta tähän osioon.

Vastaajat asioivat Kirkonkylällä lähinnä päivittäistavarakaupassa,

erikoistavarakaupan palvelut haetaan muualta, kuten Hyvinkäältä tai Vantaalta. Paikallista kuitenkin haluttaisiin tukea ja palveluita käytetään mahdollisuuksien mukaan. Monet, erityisesti päivisin työssäkäyvät, kokivat Kirkonkylällä sijaitsevien erikoisliikkeiden lyhyet aukioloajat haasteellisiksi. Palveluita haluttaisiin siis käyttää, mutta liikkeiden aukioloajat eivät anna siihen mahdollisuutta. Suurin osa vastaajista totesi, että käyttää niitä palveluita, joita on saatavilla ja hyvin saavutettavissa.

Palveluiden saavutettavuus Kirkonkylällä jakoi selkeästi vastaajien mielipiteitä. Toisaalta etäisyydet koetaan sopivan lyhyiksi, ja kävellen tai pyöräillen asiointi helpoksi hyvien kevyenliikenteen yhteyksien takia. Toisaalta Kirkonkylä koetaan hajanaisen rakenteen vuoksi täysin autoriippuvaiseksi alueeksi, ja kevyenliikenteen yhteyksiin toivottiin parannusta.

Liityntäpysäköintimahdollisuudet koetaan puutteellisiksi ja julkinen liikenne liian suppeaksi. Kirkonkylä koetaan kuitenkin rauhalliseksi, ja ruokakauppojen määrä, sijainti ja laatu hyväksi, erikoistavarakauppojen puutetta tosin harmiteltiin. Kauppojen yhteydessä sijaitsevien parkkipaikkojen määrä koetaan riittäväksi. Ympäristön esteettisyydessä ja siisteydessä koetaan olevan puutteita. Erityisesti keskustan hajanaisen rakenteen ja tyhjien liiketilöiden koetaan heikentävän alueen viihtyisyyttä.



Kirkonkylän keskustan kehittäminen/Asioiminen Kirkonkylällä, kysymykset:
(diagrammi 12)

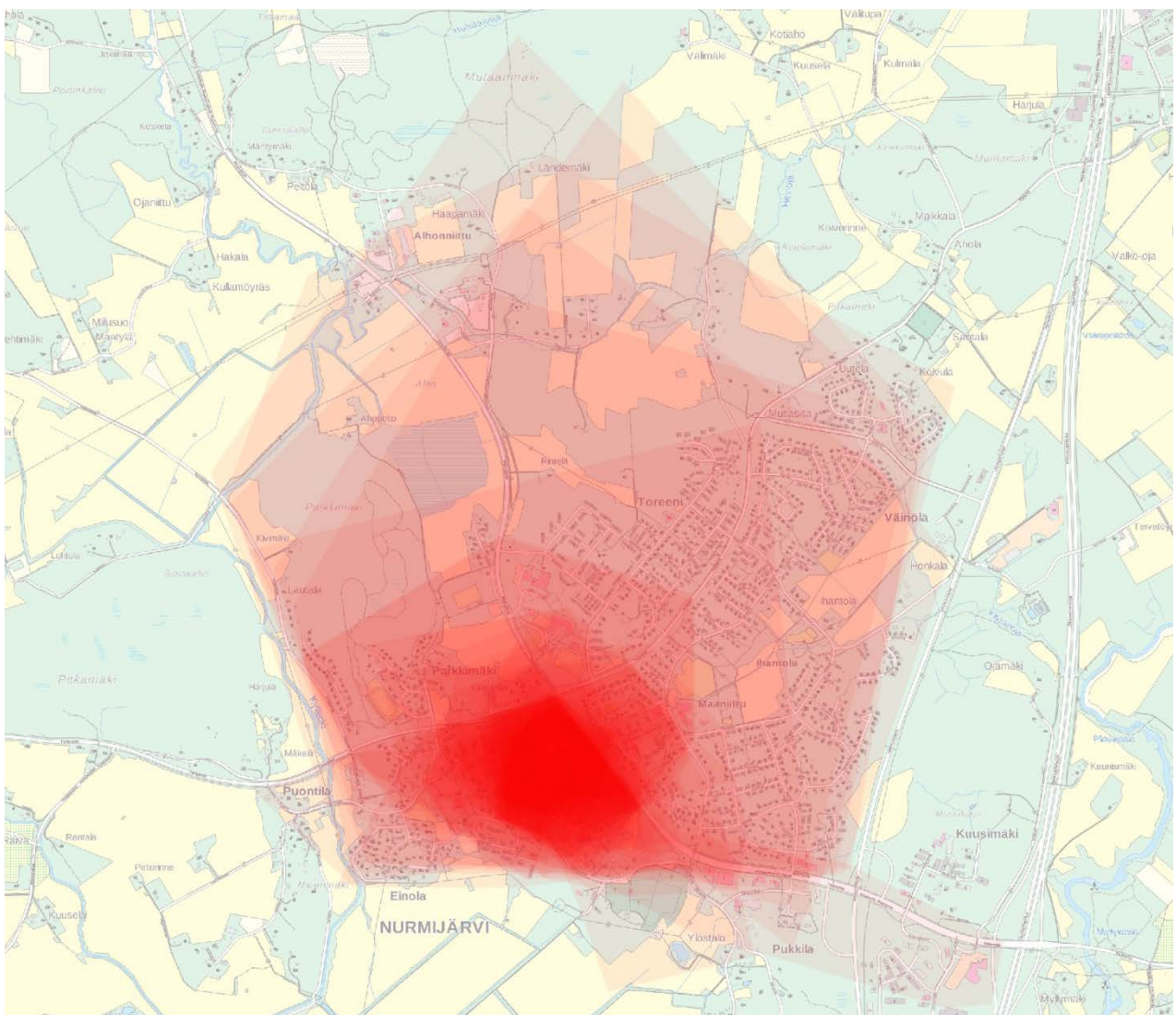
- 1: Teen päivittäistavaraostokset pääasiallisesti Kirkonkylän ruokakaupoissa
- 2: Asioin kampaamoissa/parturissa/kauneushoitoloissa useimmiten Kirkonkylällä
- 3: Käytän useimmiten Kirkonkylän yksityisiä terveydenhuoltopalveluita
- 4: Käyn mieluusti Kirkonkylän ravintoloissa
- 5: Olen tyytyväinen Kirkonkylän nykyiseen palvelutasoon
- 6: Tulevaisuudessa toivon kaupallisten palveluiden keskittyvän Kirkonkylällä tiiviisti pienelle alueelle, esim. samaan rakennukseen
- 7: Tulevaisuudessa toivon kaupallisten palveluiden sijaitsevan Kirkonkylällä keskustan rakennusten pohjakerroksissa sijaitsevissa "kivijalkatiloissa"
- 8: Tulevaisuudessa toivon kaupallisten palveluiden keskittyvän ja muodostavan Kirkonkylän keskustassa kauppakadun, esim. Punamullantien varteen
- 9: Toivon Kirkonkylälle yhteisiä tiloja (yleisiä saunatiloja, kerhotiloja tms.)
- 10: Toivon Kirkonkylän keskustaan lisää asuinrakentamista
- 11: Toivon Kirkonkylän keskustan säilyvän ennallaan

Karttavastaukset

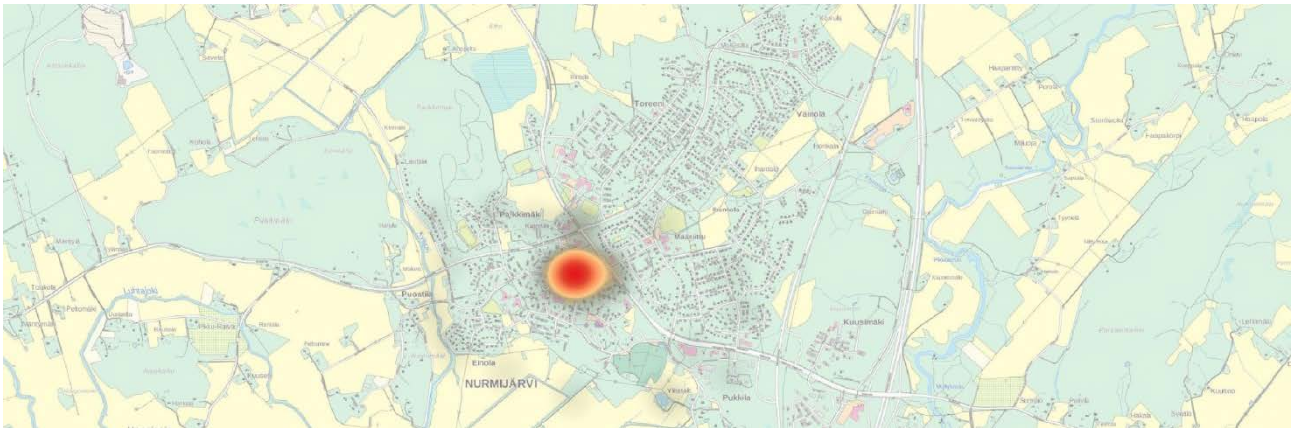
Kartalla vastaajilta tiedusteltiin muun muassa, missä heidän mielestään sijaitsee Kirkonkylän keskusta, minne uusia palveluita ja rakentamista voisi sijoittaa, missä tärkeitä rakennuksia ja maisemia sijaitsee sekä missä eniten käytetyt virkistys- ja ulkoilureitit ja -alueet Kirkonkylällä ovat.

Keskustan koetaan keskittyvän pääasiallisesti Perttulan- ja Helsingintien risteuksen eteläpuolelle ja kirkonmäen

pohjoispuolelle (voimakkain punainen alue) (kuva 1). Laajimmillaan rajaukset yltävät kuivatusjärven pohjoisosasta Mutaanmäen eteläosaan, ja idästä Hämeentien reunasta länteen Kyläjoentielle. Pistemäiset keskustan sijainnin merkinnät keskittyvät selkeästi Keskustien ja Punamullantien risteuksen ympäristöön (kuva 2). Koetun keskustan sijainnin hahmotteleminen kartalle on erityisen hyödyllistä kun analysoidaan keskustan kehittämistä koskevia lomakemaisia kysymyksiä ja arvioidaan kehittämistoimenpiteiden laajuutta.



kuva 1. Keskustan sijainti aluerajauksilla

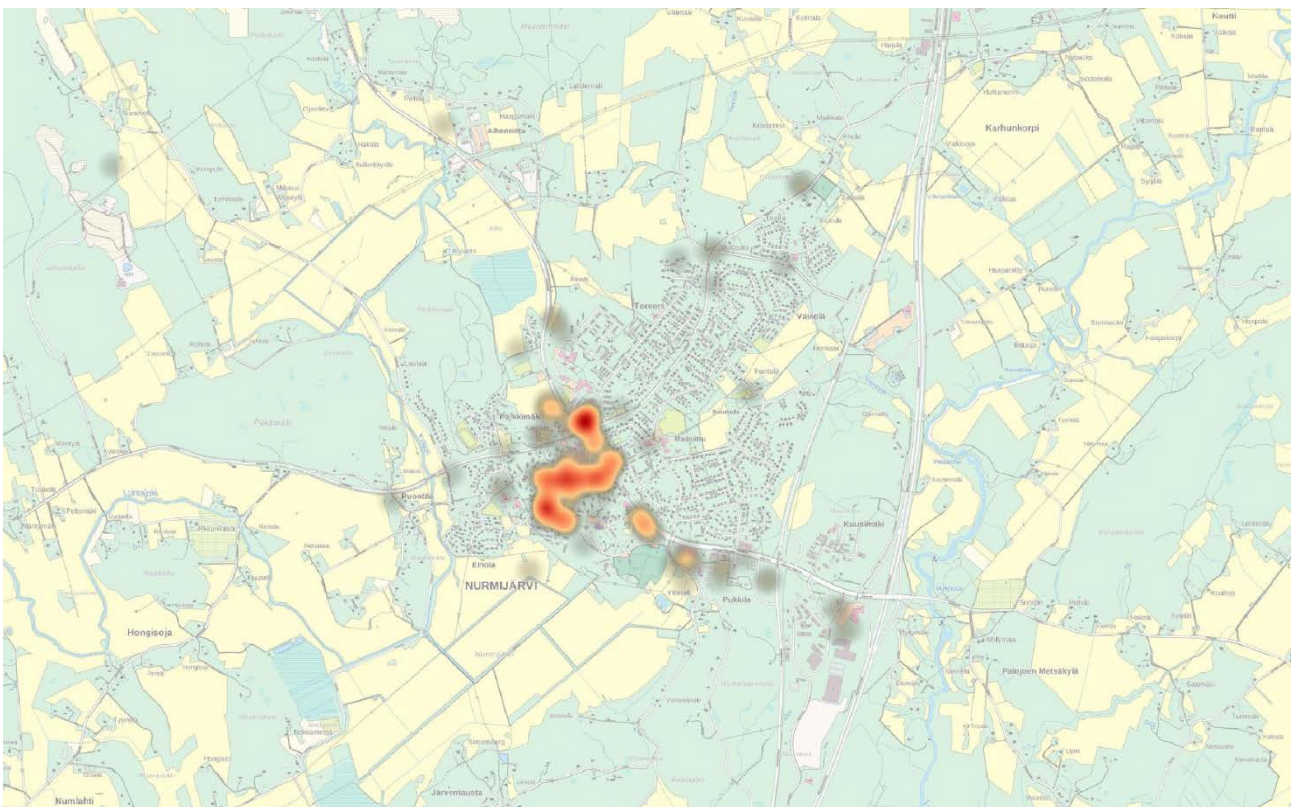


kuva 2. Keskustan sijainti pistemäisten vastausten keskittymästä

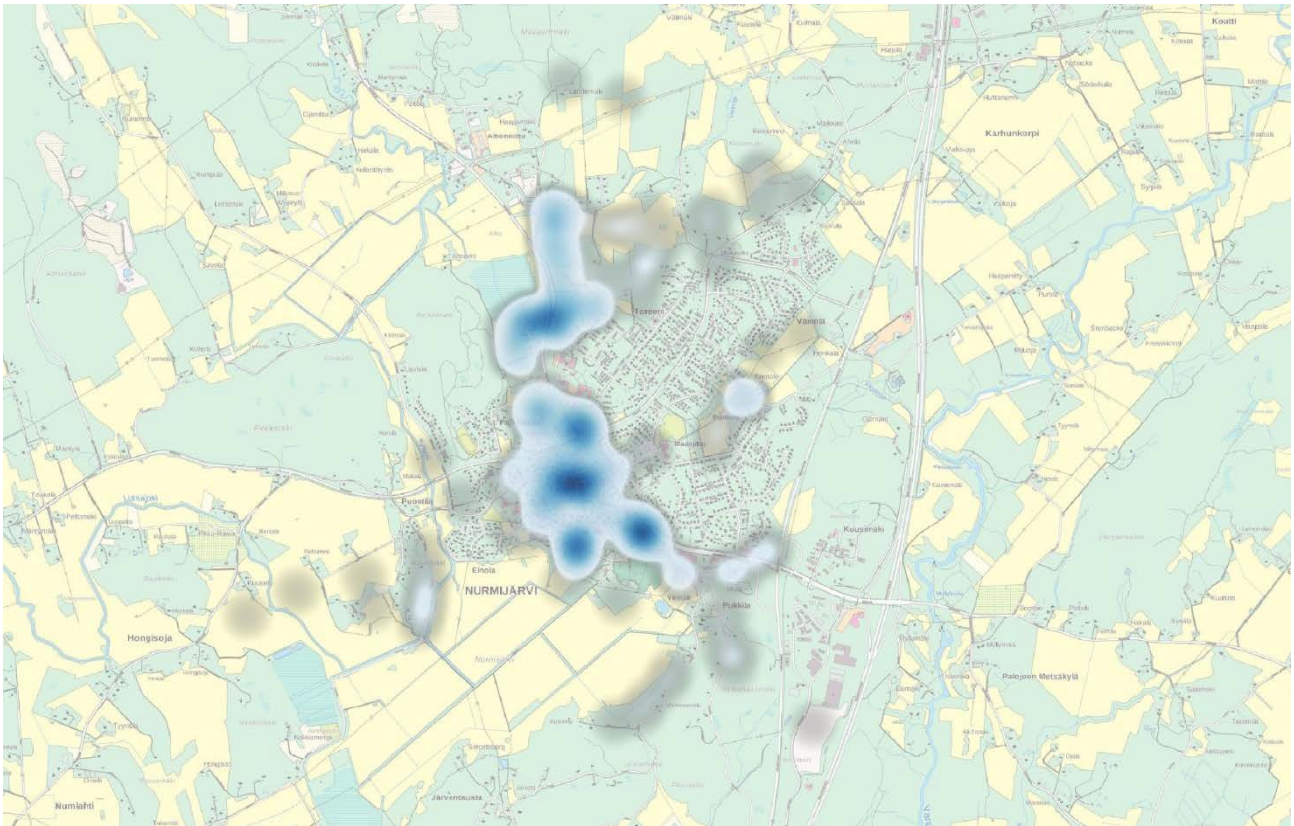
Uusia palveluita toivotaan erityisesti Punamullantien ja Pratikankujan varrelle ja osittain myös Aleksis Kiven tielle, sekä Raalan- ja Rajamäentien risteuksen pohjoispuolelle (kuva 3). Moni vastaajista toivoo Kirkonkylälle enemmän erikoisliikkeitä sekä kahviloita ja ravintoloita. Ruokakauppavalikoimaan toivottaisiin lisänä Lidl. Myös nykyisin

tyhjiällä olevia liiketiloja toivottaisiin hyödynnettävän.

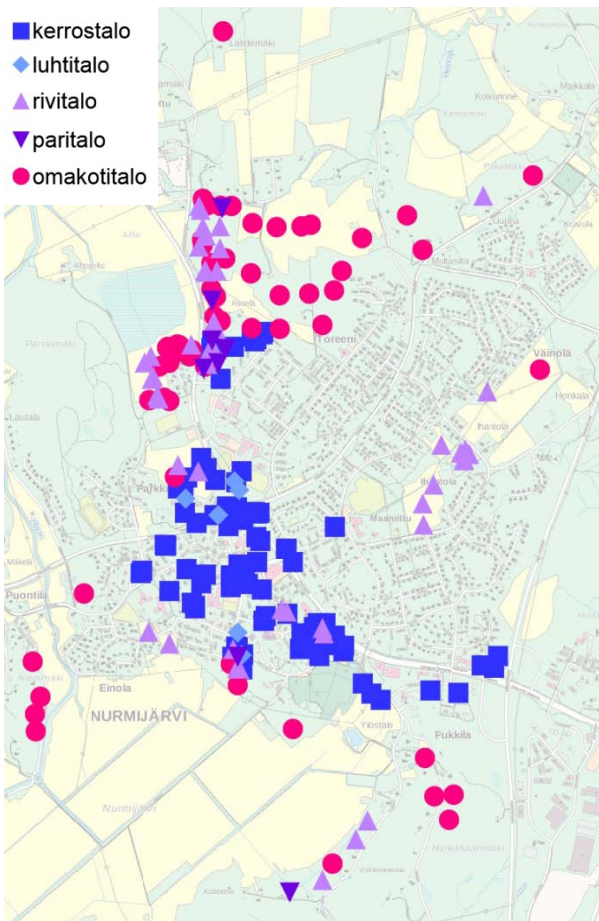
Uutta rakentamista toivotaan erityisesti Kirkonkylän koetun keskustan alueelle Perttulan- ja Helsingintien risteuksen eteläpuolelle ja kirkonmäen pohjoispuolelle, sekä Rajamäentien varteen Krannilan ja Toreenin alueille (kuva 4).



kuva 3. Minne halutaan uusia palveluita

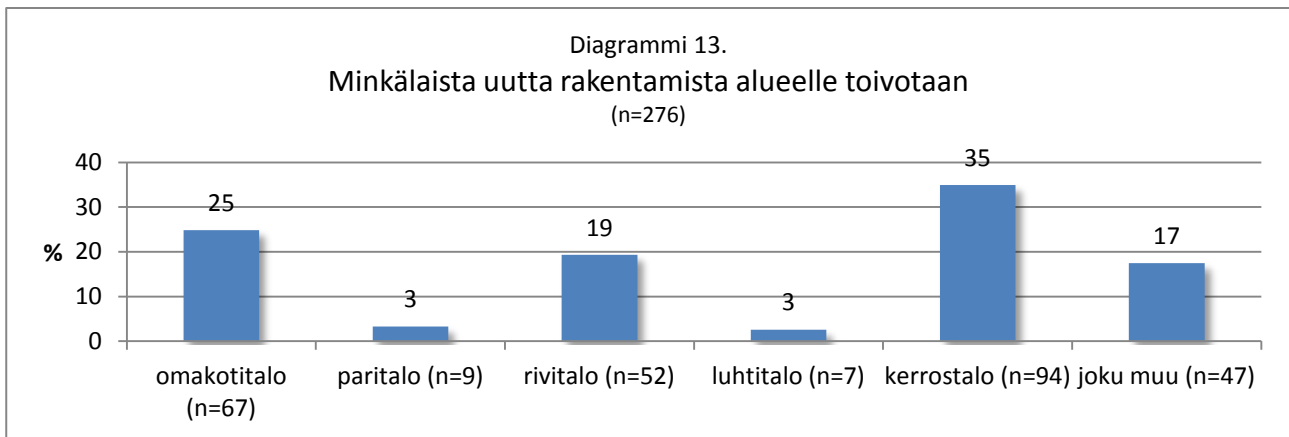


kuva 4. Toivotun uuden rakentamisen sijainti



Kuva 5. Uusi rakentaminen talotyypeittäin

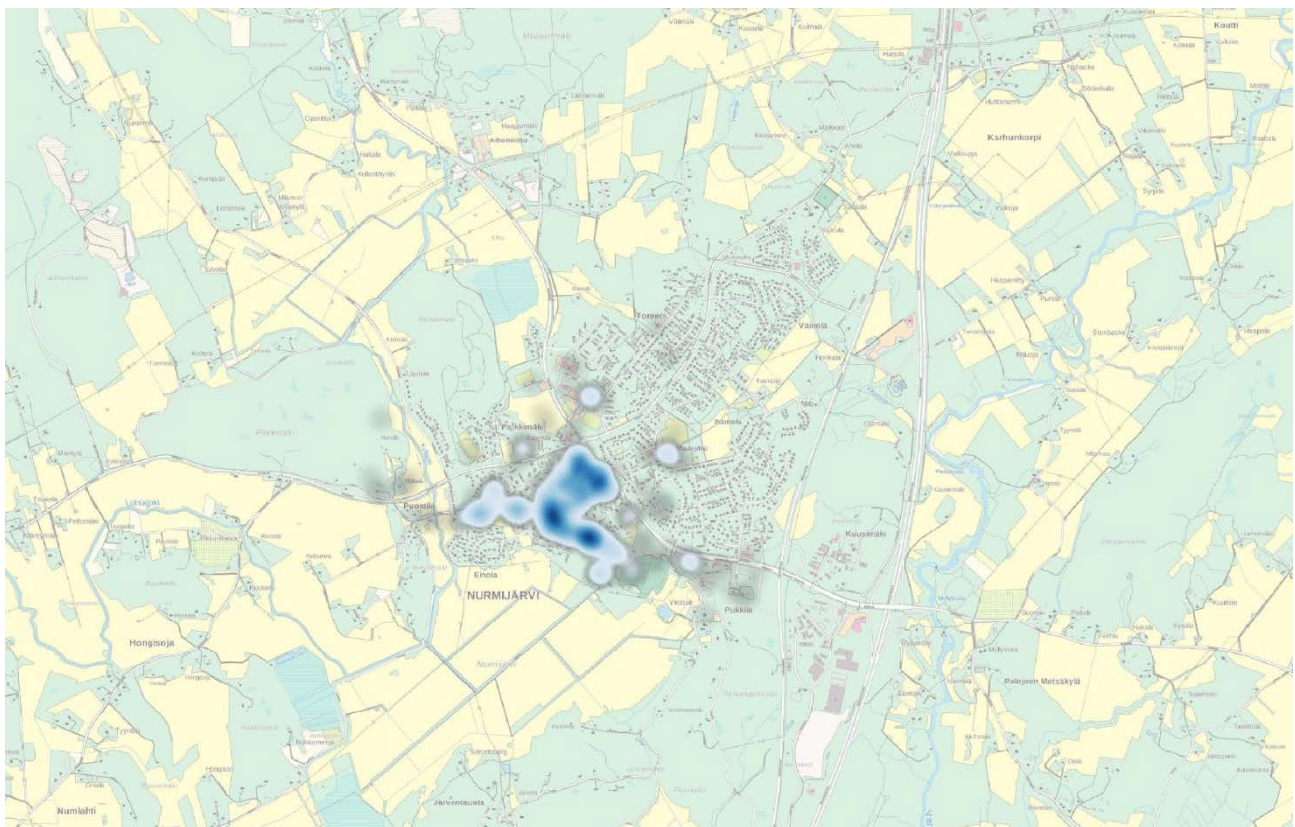
Kerrostalorakentamista toivotaan erityisesti Helsingintien varteen ja koetun keskustan alueelle, mutta myös Perttulan- ja Rajamäentien risteuksen, sekä Toreenin asuinalueen pohjoispuolelle. Pientalorakentamista (omakoti-, rivi- ja paritalot) toivotaan puolestaan hieman keskusta-alueen ulkopuolelle kuivatusjärven ympäristöön sekä Parkkimäen ja Heinojan alueelle (kuva5). Diagrammissa 13 on eriteltyä kartalle merkityn toivotun uuden rakentamisen talotyyppien suhteet, eniten alueelle toivotaan kokonaisuudessaan kerrostalorakentamista (35 %) ja toiseksi eniten omakotitalorakentamista (25 %).



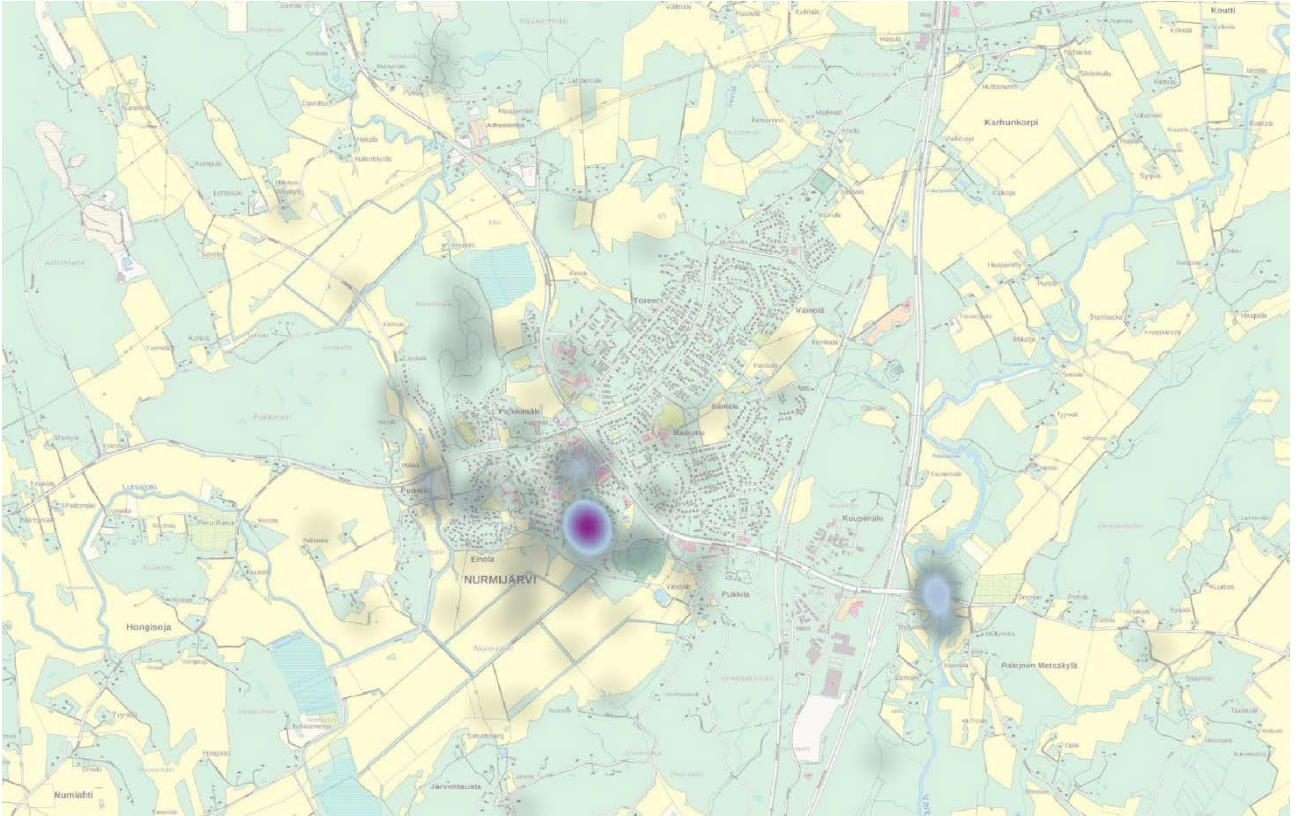
Säilytettäväksi toivotaan erityisesti Aleksis Kiven tien ja Pratikankujan varrella sijaitsevia rakennuksia sekä kirjaston ja kunnantalon lähistöllä sijaitsevia rakennuksia (kuva 6).

Kirkonmäki ympäristöineen koetaan tärkeäksi ja kauniiksi maisemalliseksi kokonaisuudeksi. Kirkonmäeltä avautuva

näkymä kohti kuivattua järveä, joka koetaan kauniina ja vehreänä peltomaisemana, toivotaan säilytettävän avoimena. Myös Myllykoski ja ympäröivät ulkoilureitit koetaan merkittäväksi maisemaksi. Aleksis Kiven patsas ja sitä ympäröivä puistikko sekä torialue koetaan tärkeinä maisemaelementteinä taajamassa. (kuva 7)



kuva 6. Säilytettäviä rakennuksia



kuva 7. Tärkeät maisemat Kirkonkylällä



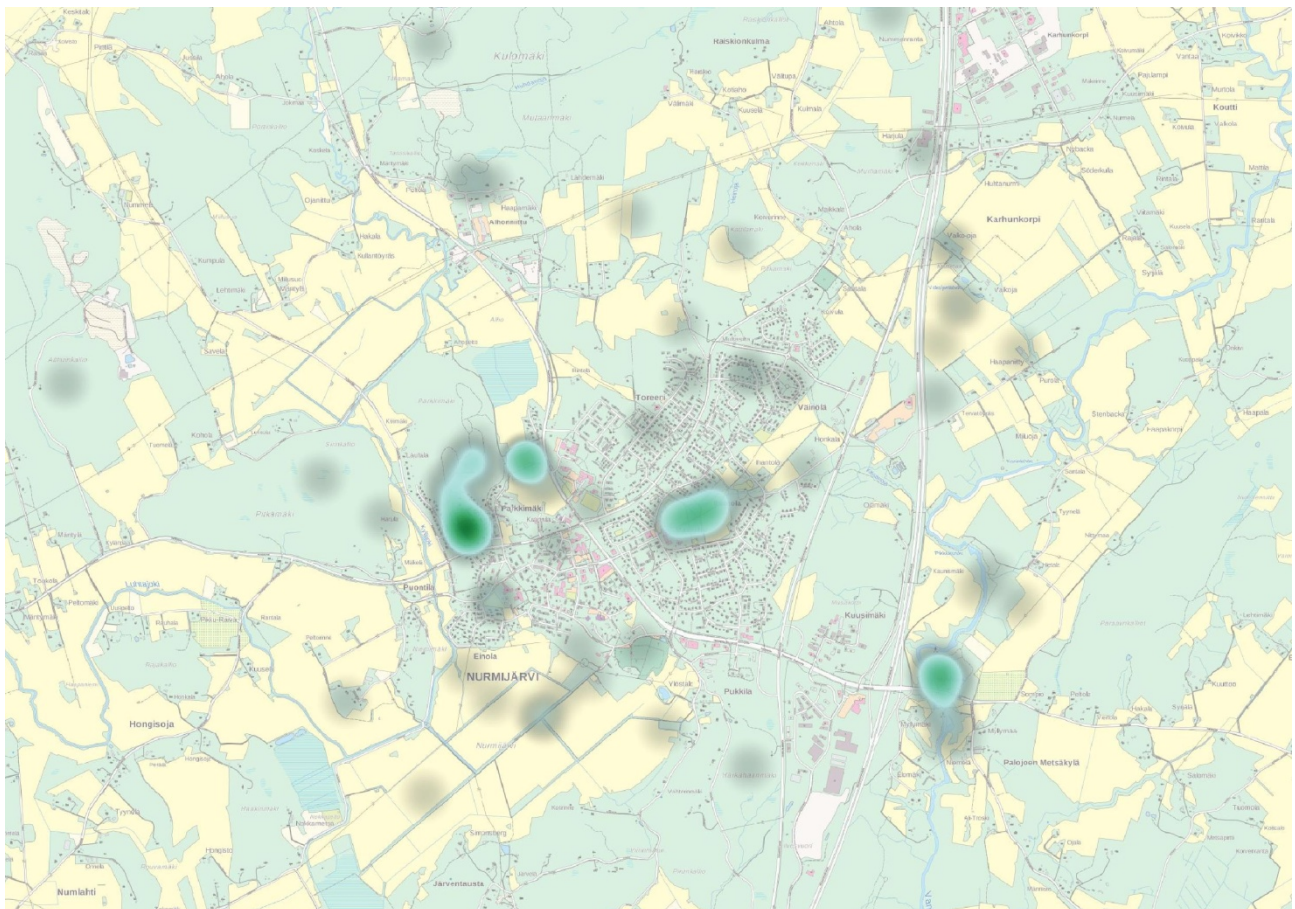
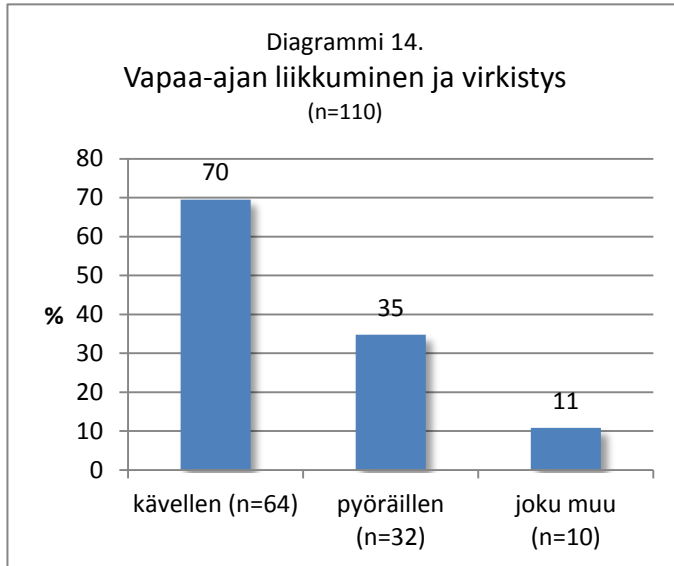
kuva 8. Ilmakuva kuivatusta järvestä. Etualalla näkyy Kirkonkylän keskusta ja vasemmalla yläreunassa Ilvesvuoren työpaikka-alue

Ulkoilu- ja virkistysalueena käytetään Kirkonkylällä erityisesti Parkkimäkeä, Kirkonkylän urheilukentän aluetta, Maaniitun koulun ympäristöä ja

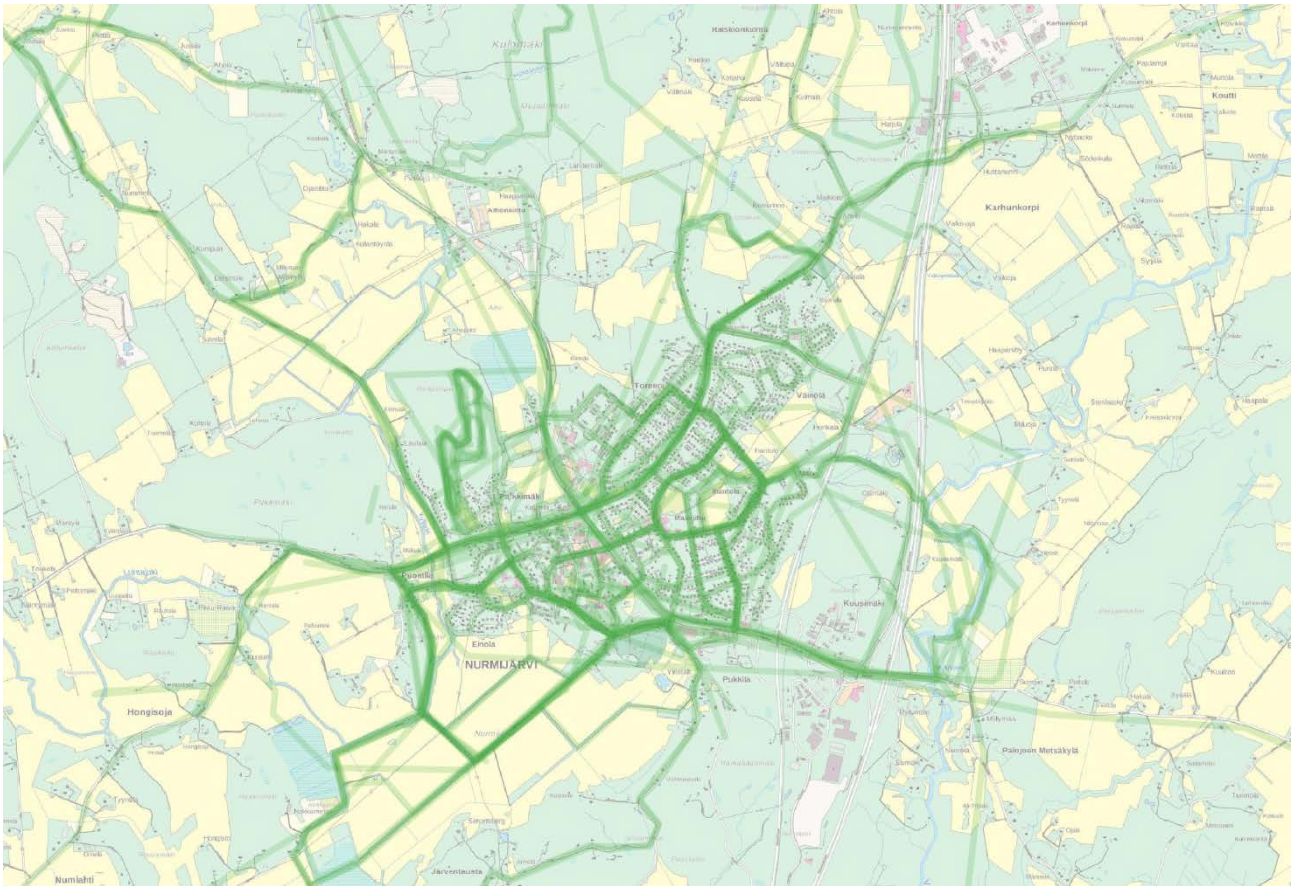
Myllykosken aluetta. (kuva 9)

Kirkonkylällä käytettyjä virkistys- ja ulkoilureittejä käytetään pääsääntöisesti kävelyyn (70 %), mutta myös pyöräilyyn ja juoksemiseen (diagrammi 14). Käytetyt virkistys- ja ulkoilureitit risteilevät suhteelliset tiiviisti taajama-alueella, mutta ulottuvat myös päteitä pitkin laajemmalle. Yksi suosittu reitti kulkee myös halki kuivatun järven. (kuva 10)

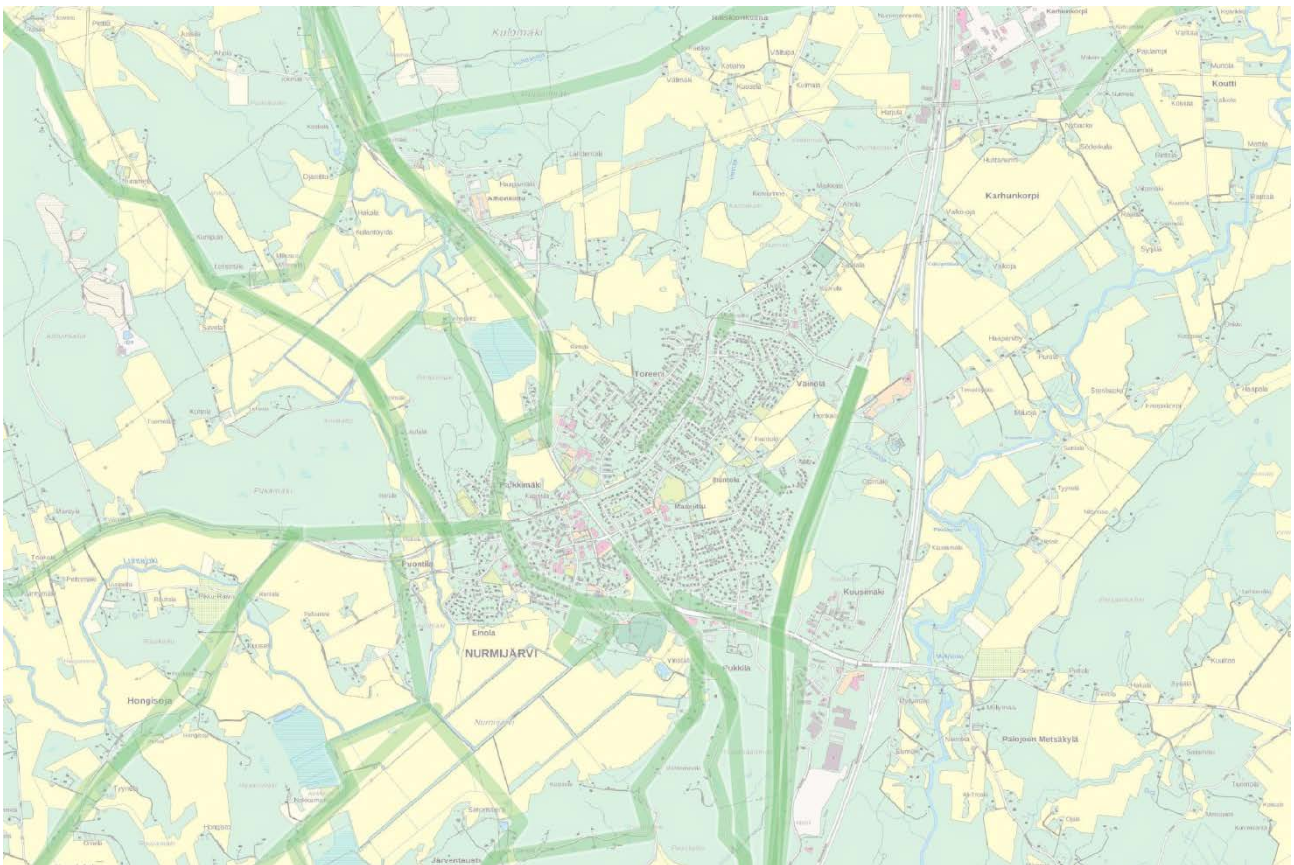
Uusia kevyen liikenteen reittejä toivotaan runsaasti ympäri Kirkonkylää. Erityisesti esiin nousevat Hämeenlinnantien, Rajamäentien ja Kyläjoentien varret. Nykyiset kevyenliikenteen reitit koetaan paikoin liian kapeiksi ja turvattomiksi. (kuva 11)



kuva 9. Käytetyt ulkoilu- ja virkistysalueet



kuva 10. Käytetyt virkistys- ja ulkoilureitit



kuva 11. Minne uusia kevyenliikenteen reittejä toivotaan

Kirkonkylän kehittäminen

Vahvuudet/heikkoudet

Viimeisessä kyselyn vaiheessa vastaajia pyydettiin kuvailemaan Kirkonkylän vahvuuksia ja heikkouksia, sekä kuvailemaan minkälaisia haasteita alueella koetaan olevan. Lisäksi vastaajia pyydettiin kertomaan, miten Kirkonkylää voitaisiin kehittää ja miten sen viihtyisyyttä voitaisiin parantaa.

Kirkonkylän vahvuuksiksi koetaan sen rauhallisuus ja turvallisuus sekä luonnonläheisyys ja idyllisyys. Myös Kirkonkylän kulttuurihistoria ja historiallinen tunnelma kirkonmäen ympäristössä koetaan vetovoimatekijöiksi. Kirkonkylää kuvailtiin maalaismaisena ja kylämäisenä alueena jossa hyvät peruspalvelut. Alueella on vastaajien mielestä riittävästi päivittäistavarakauppoja, kampaamoita ja kauneushoitoloita sekä hyvät liikunta- ja ulkoilumahdollisuudet. Joidenkin erikoistuneempien palveluiden puute tai katoaminen alueelta koetaan uhkaksi. Monet vastaajista totesivat, ettei alue ole yrittäjille tarpeeksi vetovoimainen liiketilojen kalliiden hintojen ja huonokuntoisten rakennusten takia. Monet liiketilat ovatkin tyhjillään ja tämän koetaan vaikuttavan negatiivisesti koko alueen yleisilmeeseen ja viihtyisyyteen. Kirkonkylän heikkoudeksi mainittiin erityisesti keskustan hajanainen rakenne sekä katukuvan yhtenäisyyden puute. Rakentamisen koetaan olevan tehotonta ja tyyllilajiltaan liian sekoittunutta. Osa vastaajista toivoo huonokuntoisten rakennusten purkamista ja toiset

puolestaan niiden kunnostamista, selvää oli kuitenkin, että rakennusten nykyisen kunnan ja ulkomuodon koetaan heikentävän Kirkonkylän keskustan vetovoimaisuutta ja viihtyisyyttä.

Sijainti suhteessa Helsinkiin jakoi jonkin verran mielipiteitä, toisten mielestä sijainti on erinomainen kun taas toisten mielestä etäisyys on liian suuri ja saavutettavuus julkisilla kulkuvälineillä huono. Myös liityntäpysäköintimahdollisuudet ja kevyen liikenteen väylien jatkuvuus koetaan puutteellisiksi. Ilvesvuoren yritysalue koetaan hyväksi Kirkonkylälle, sillä se tuo alueelle suuria toimijoita ja lisää työpaikkoja.

Kirkonkylälle toivotaan omaleimaisuutta ja yhdenmukaisempaa ilmettä. Keskustaa tulisi suurimman osan vastaajista mukaan tiivistää ja alueelle toivottaisiin jonkinlaista ”vetonaulaa”, olkoon se sitten tapahtuma, rakennus tai katutila.

Haasteet

Haasteena Kirkonkylällä koetaan palveluntarjonnassa olevan erikoisliikkeiden sekä vapaa-ajan harrasteiden ja viihteen puuttuminen, jolloin yhä useamman asiointi suuntautuu esimerkiksi Vantaalle tai Hyvinkäälle. Joidenkin kauppojen rajalliset aukioloajat rajoittavat myös päivätyössä käyvien asiointia liikkeissä. Vastaajat kokevat vaarana, että Kirkonkylällä käydään vain ruokakaupassa ja nukkumassa. Haastavaksi koetaan myös se, että saadaan palvelut pysymään, ja että alueelle löydettäisiin uusia toimijoita. Tyhjillään olevat toimitilat luovat Kirkonkylän keskustaan autiota tunnelmaa. Monet vastaajista toteavatkin, että asukkaiden

tulisi myös itse aktivoitua kannattamaan paikallisia yrittäjiä.

Kirkonkylän ei koeta olevan kovinkaan vetovoimainen alue nuorille ja lapsiperheille ja monia huolettaa väestön ikääntyminen. Moni vastaajista toteaaakin toivovansa Kirkonkylälle lisää asukkaita, jolloin alueelle saataisiin myös lisää palveluita, toisaalta moni toteaa myös, ettei alue ole vetovoimainen uusille asukkaille, jos palveluja ei ole.

Julkinen liikenne ja kevyen liikenteen reitit jakavat mielipiteitä. Joidenkin mielestä julkinen liikenne on riittävää, kun taas toisten mielestä ei lainkaan. Joidenkin mielestä Kirkonkylällä kaikki palvelut ovat hyvin ja helposti saavutettavissa kävellen tai pyöräillen, kun taas toisten mielestä alue on täysin riippuvainen yksityisautoilusta.

Yksi haasteista Kirkonkylällä koetaan olevan myös keskustan liian hajanainen rakenne ja huonokuntoinen rakennuskanta. Osa vastaajista kritisoi nykyisiä kaavoituskäytäntöjä ja kuntapäätäjien toimintaa. Kirkonkylää haluttaisiin kehittää kaupunkimaisemmaksi keskuksesi, menettämättä kuitenkaan maaseutumaisuutta.

Kehittäminen

Kirkonkylän keskustaan toivotaan viihtyisämpää ja luokseen kutsuvampaa julkista tilaa. Vastaajat eivät tällä hetkellä koe keskusta-alueita kovinkaan esteettiseksi. Vastaajat kokivat, että tilanne voisi parantua, jos katukuvan ja puistoalueiden siisteydestä huolehdittaisiin paremmin, valaistusta parannettaisiin ja viheristutuksia

lisättäisiin. Torialuetta toivottiin myös eläväisemmäksi, alueelle kaivattaisiin lisää tapahtumia, säännöllisiä ja satunnaisia, kuten esimerkiksi iltatorit, kirpputorit yms. Kirkonkylälle toivotaan myös kokoontumispaikkoja ja -tiloja kaikenikäisille.

Kuten jo aiemmissa kappaleissa on todettu, koetaan kirkonkylän keskustan olevan liian hajanainen niin rakenteellisesti kuin visuaalisesti. Vastaajat toivovat että keskustaa tiivistettäisiin ja että huonokuntoiset rakennukset joko kunnostetaan tai puretaan. Täydennysrakentamisen tulisi olla laadukasta ja keskustaa tulisi tiivistää ja yhtenäistää. Palveluita ja asumista voisi sekoittaa, jotta palvelut olisivat myös kävellen paremmin saavutettavissa, ja jotta alueesta tulisi vetovoimaisempi niin uusille asukkaille kuin yrityksillekin. Myös liikenneyhteyksien ja parkkialueiden parantaminen koetaan tärkeäksi.

Kirkonkylällä haluttaisiin korostaa toisaalta maalaishäilyä ja toisaalta pikkukaupunkimaisuutta. Kirkonkylän idyllisyys halutaan säilyttää, mutta osa vastaajista toivoisi aluetta kehitettävän kaupunkimaisemmaksi. Vastaajien mielestä keskustan alueelle sopisi puurakentaminen, pienkerrostalot ja townhouse-tyyliset talot. Esikuviksi mainittiin esimerkiksi Kartanonkoski, Porvoo ja Naantali.

Vaikka suurin osa vastaajista uskoo kehityksen olevan hyväksi Kirkonkylälle, pelkää osa vastaajista sen vievän Kirkonkylää huonompaan suuntaan, mikäli kehitys ei ole kokonaisvaltaista. Vastauksissa käy myös ilmi, että hyvinkin pienillä toimenpiteillä voitaisiin vaikuttaa

Kirkonkylän keskustan koettuun viihtyisyyteen. Osa kehittämisestä vaatii toki suurempia resursseja ja hankkeita, mutta osa esimerkiksi vain asukkaiden oman aktiivisuuden lisäämistä.

Yhteenveto

Tämän kaltaiset kyselyt tuottavat suunnittelijoille ja päättäjille arvokasta tietoa, sillä asukkaat ovat oman elinympäristönsä asiantuntijoita. Kokemuksellisen tiedon sitominen paikkatietoon antaa suunnittelijoille mahdollisuuden ottaa asukkaiden ja muiden toimijoiden mielipiteet ja toiveet paremmin osaksi kehittämis- ja suunnittelutyötä.

Kirkonkylää koskeva Harava-kysely keräsi kiitettävästi vastauksia ja toi esiin mielenkiintoisia ja myös toisistaan eriäväisiä näkökumia asumiseen ja asioimiseen Kirkonkylällä sekä Kirkonkylän kehittämiseen liittyviin toiveisiin ja uhkakuviin.

Alueen viihtyisyys ja vetovoima herätti vastaajissa paljon ajatuksia ja mielipiteitä.

Kirkonkylä koetaan pääsääntöisesti hyväksi asuinpaikaksi sen rauhallisuuden ja sijainnin vuoksi, mutta Kirkonkylän keskusta koetaan rakenteeltaan liian hajanaiseksi, eikä rakennuskannan koeta muodostavan yhtenäistä, siistiä ja viihtyisää ilmettä. Myös erikoistuneempien palveluiden ja liikkeiden puute sekä tyhjätkä liiketilat koetaan vetovoimaa ja viihtyisyyttä heikentäviksi tekijöiksi.

Vastaajia selkeästi kiinnostaa Kirkonkylän kehitys ja alueen toivotaan menestyvän. Vaikka kehitystä toivotaan tapahtuvan, osa vastaajista pelkää, ettei kehittäminen välttämättä tule tarkoittamaan muutosta parempaan tai positiiviseen suuntaan.

Kirkonkylästä toivotaan omaleimaista maaseutumaisuuden säilyttävää, mutta kuitenkin palvelutarjonnaltaan monipuolisempaa keskustaa. Kirkonkylän keskustan toivotaan olevan kompaktimpi, asumista ja palveluita sekoittava alue, joka olisi katukuvaltaan viihtyisä ja harmoninen.

Lopuksi vielä kiitokset kaikille kyselyyn vastanneille!



Nurmijärvi
on
ilmiö

Liite 1. Hyvinvointia ja arjen sujuvuutta Kirkonkylällä -kyselyn kysymykset

Asuinpaikka

Merkitse asuinpaikkasi kartalle. (Kartta)

Perustiedot

Ikä

- alle 18
- 18-24
- 25-39
- 40-64
- 65-74
- 75 ja yli

Sukupuoli

- nainen
- mies

Mikä sai sinut muuttamaan nykyiselle asuinalueelle?

- sijainti
- hintataso
- perhe
- sukujuuret
- työ
- palvelut
- opiskelu
- virkistysmahdollisuudet
- harrastus
- turvallisuus
- rauhallisuus
- tarpeita vastaava asunto
- muu, mikä?

Minkälaisessa talossa asut?

- omakotitalo
- paritalo
- rivitalo
- luhtitalo
- kerrostalo
- muu

Asunnon hallintamuoto

- omistus
- vuokra
- osaomistus
- asumisoikeus
- muu

Elämäntilanne

- työelämässä
- opiskelija
- hoitovapaa/vuorotteluvapaa/tms. muu vapaa
- työtön
- eläkkeellä
- muu

Työssäkäynti

Missä kunnassa käyt töissä?

- Nurmijärvi
- Helsinki
- Vantaa
- Järvenpää
- Kerava
- Espoo
- Sipoo
- Hyvinkää
- Kirkkonummi
- Tuusula
- Vihti
- Mäntsälä
- Pornainen
- Kauniainen
- joku muu

Ensisijaiset kuluvälineet, joilla käyt töissä

- kävellen
- polkupyörällä
- moottoripyörällä
- autolla
- bussilla
- junalla
- muu, mikä?

Olisitko kiinnostunut tekemään etätöitä, jos se on ammatissasi mahdollista?

- kyllä
- en
- teen jo nyt etätöitä
- ammatissani ei ole mahdollista tehdä etätöitä

Missä haluaisit mieluiten tehdä etätöitä?

- kotoa käsin
- omaa kotia lähellä sijaitsevassa etätyötilassa
- muualla, missä?

Kuvaile ihanteellinen etätyötila ja sen ominaisuudet

Vapaa-ajan liikkuminen ja virkistyminen

Merkitse kartalle ulkoilu- tai virkistysalue, jota käytä vapaa-ajallasi Kirkonkylän alueella. (Kartta)

Reitti jota käytät vapaa-ajalla kävelyyn, pyöräilyyn tai muuhun ulkoiluun kirkonkylän alueella. (Kartta)

Missä kirkonkylän alueella tarvitaan uusia reittejä jalankulkuun, pyöräilyyn tai muuhun ulkoiluun? (Kartta)

Valitse listasta ensisijaiset kuluvälineet, joilla liikut vapaa-ajalla

- kävellen
- polkupyörällä
- moottoripyörällä
- autolla
- bussilla
- junalla
- muu, mikä?

Palvelut

Seuraavassa osiossa selvitämme asioimistottumuksianne ja mielipidettäsi Kirkonkylän keskustan palveluista.

Teen päivittäistavaraostokseni pääasiallisesti Kirkonkylän ruokakaupoissa.

- samaa mieltä
- en osaa sanoa
- eri mieltä

Asioin

kampaamoissa/parturissa/kauneushoitoloissa useimmiten Kirkonkylällä.

- samaa mieltä
- en osaa sanoa
- eri mieltä

Käytän useimmiten Kirkonkylän yksityisiä terveydenhuoltopalveluita.

- samaa mieltä
- en osaa sanoa
- eri mieltä

Käyn mieluusti Kirkonkylän ravintoloissa.

- samaa mieltä
- en osaa sanoa
- eri mieltä

Olen tyytyväinen Kirkonkylän nykyiseen palvelutasoon.

- samaa mieltä
- en osaa sanoa
- eri mieltä

Tulevaisuudessa toivon kaupallisten palveluiden keskittyvän Kirkonkylällä tiiviisti pienelle alueelle, esim. samaan rakennukseen.

- samaa mieltä
- en osaa sanoa
- eri mieltä

Tulevaisuudessa toivon kaupallisten palveluiden sijaitsevan Kirkonkylällä keskustan rakennusten pohjakerroksissa sijaitsevissa ”kivijalkatiloissa”.

- samaa mieltä
- en osaa sanoa
- eri mieltä

Tulevaisuudessa toivon kaupallisten palveluiden keskittyvän ja muodostavan Kirkonkylän keskustassa kauppakadun esim. Punamullantien varteen.

- samaa mieltä
- en osaa sanoa
- eri mieltä

Toivon Kirkonkylälle yhteistiloja (yleisiä saunatiloja, kerhotiloja tms.)

- samaa mieltä
- en osaa sanoa
- eri mieltä

Toivon Kirkonkylän keskustaan lisää asuinrakentamista.

- samaa mieltä
- en osaa sanoa
- eri mieltä

Toivon Kirkonkylän keskustan säilyvän ennallaan.

- samaa mieltä
- en osaa sanoa
- eri mieltä

Seuraavaksi vielä muutama täydentävä avokysymys Kirkonkylän palveluiden käyttämiseen liittyen:

Miksi käytät/et käytä Kirkonkylän palveluita?

Mitkä asiat vaikuttavat positiivisesti/negatiivisesti Kirkonkylällä asiointiin? (esimerkiksi pysäköintimahdollisuudet, liikenneyhteyden, kevyen liikenteen reitit, palveluntarjonta, miljöö, jne.)

Minne Kirkonkylän keskustassa voisi sijoittaa lisää palveluita? (Kartta)

Kirkonkylän keskustan sijainti

Merkitse kartalle alue tai kohde jonka koet Kirkonkylän keskustaksi. (Kartta)

Rakentaminen Kirkonkylän keskustassa

Merkitse kartalle rakennukset jotka tulisi säilyttää Kirkonkylän keskustassa. (Kartta)

Merkitse kartalle minne Kirkonkylän keskustassa voisi sijoittaa uutta rakentamista. (Kartta)

Maisema

Merkitse kartalle Kirkonkylällä sijaitseva tärkeäksi kokemasi maisema. (Kartta)

Kirkonkylän kehittäminen

Kuvaile minkälaisia vahvuuksia ja heikkouksia Kirkonkylällä on nyt ja tulevaisuudessa.

Minkälaisia haasteita koet Kirkonkylällä olevan nyt ja tulevaisuudessa?

Miten parantaisit Kirkonkylän keskustan viihtyisyyttä?