



# NURMIJÄRVEN KIRKONKYLÄN OSAYLEISKAAVA-ALUEEN PIENVEDET

Pekka Routasuo

31.1.2017

# NURMIJÄRVEN KIRKONKYLÄN OSAYLEISKAAVA-ALUEEN PIENVEDET

## Sisälllys

1 Johdanto .....	3
2 Työn toteuttaminen .....	3
3 Tulokset .....	3
3.1 Vesilain 2 luvun 11 §:n mukaiset pienvedet .....	5
3.2 Muut arvokkaat pienvedet .....	15
4 Lähteet.....	24

**Kansi:** Matinojan läntinen latvapuro.

**Pohjakartat** © Maanmittauslaitos.

**Valokuvat** © Pekka Routasuo.

## 1 JOHDANTO

---

Ympäristösuunnittelu Enviro Oy (2013) on tehnyt Nurmijärven Kirkonkylän alueen osayleiskaavoitusta varten luontoselvityksen päivityksen ja laajennuksen vuonna 2013. Työtä on vielä tarpeen täydentää pienvesien osalta. Pienvesiselvitystä käytetään osayleiskaavan laadinnan ja hulevesiselvityksen lähtötietona.

Nurmijärven kunta tilasi Ympäristösuunnittelu Enviro Oy:ltä työn, jossa selvitettiin maastoinventointien avulla arvokkaiden pienvesikohteiden esiintyminen. Maastotöistä ja raportoinnista vastasi biologi, LuK Pekka Routasuo.

## 2 TYÖN TOTEUTTAMINEN

---

Työssä selvitettiin maastoinventointien avulla vesilain 2 luvun 11 §:n mukaisten pienvesikohteiden sekä muiden arvokkaiden pienvesien (esim. luonnontilaisen kaltaiset purot, joissa arvokkaita kasvillisuus- tai luontotyyppisiä tai huomionarvoista lajistoa) esiintyminen. Selvitysalueen rajausta ilmenee kuvasta 1.

Inventoitavat pienvedet valittiin peruskartan avulla. Todetut arvokkaat pienvesikohteet rajattiin maastossa kartalle. Maastotyöt tehtiin elokuussa 2016. Inventoinnin ulkopuolelle jätettiin sellaiset pienvedet, joista tiedetään aiemman aineiston tai kartan ja ilmakuva perusteella, etteivät ne täytä luonnontilan osalta arvokkaiden pienvesien kriteereitä.

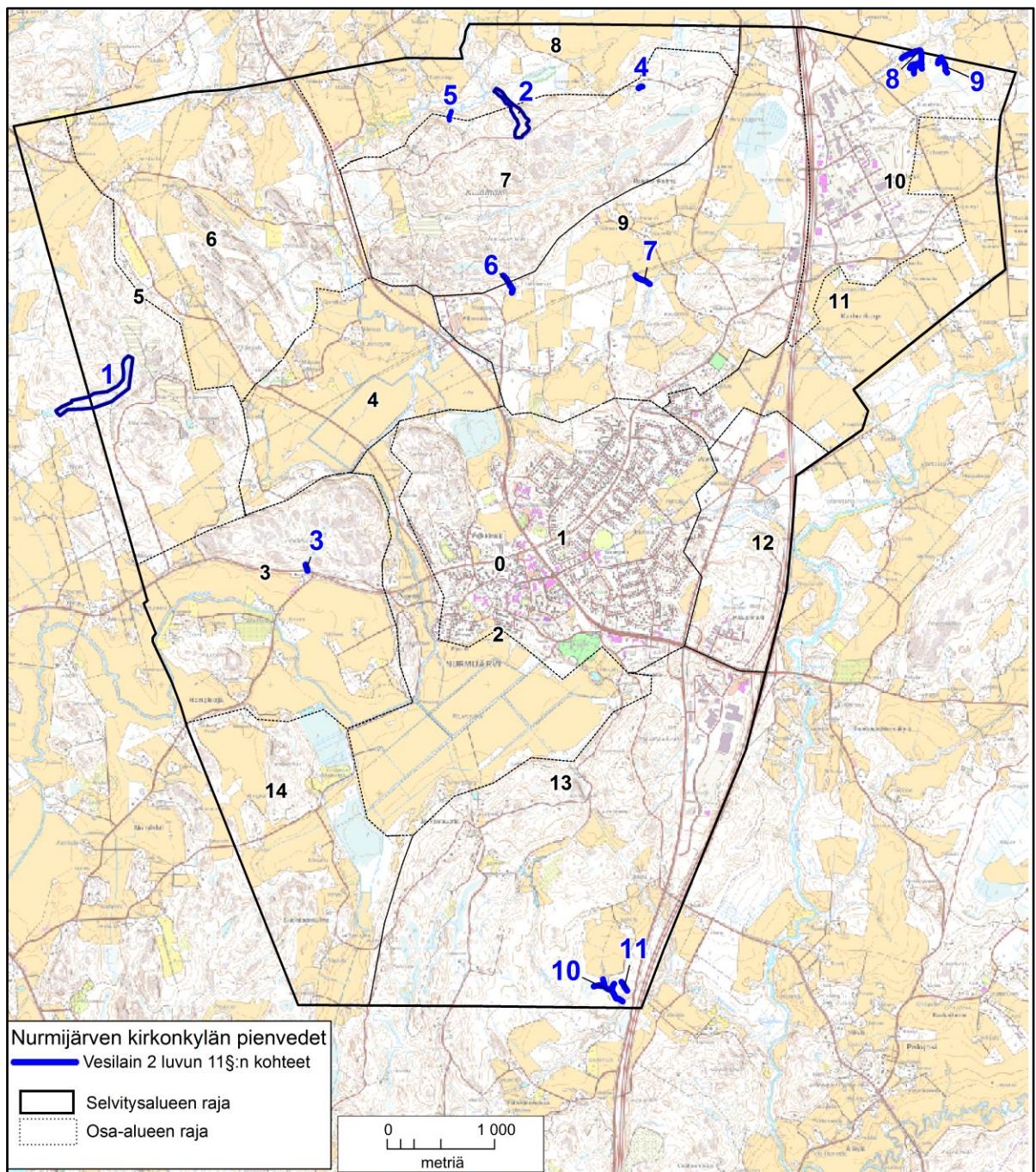
Nurmijärven kirkonkylän osayleiskaavan luontoselvityksessä (Ympäristösuunnittelu Enviro Oy 2013) arvokkaiksi luontokohteiksi arvioitujen pienvesien nykytila tarkastettiin ja niiden rajauksia muutettiin tarvittaessa. Näitä alueita ei inventoitu tässä yhteydessä tarkemmin uudelleen.

## 3 TULOKSET

---

Nurmijärven kirkonkylän osayleiskaavan alueella todettiin vuoden 2013 luontoselvityksessä (Ympäristösuunnittelu Enviro Oy 2013) useita arvokkaita pienvesikohteita, jotka rajattiin arvokkaan kasvillisuuden ja luontotyyppien perusteella luontokohteiksi. Näistä kohteista Hirmunojan sivupuro ja Lepolan puro ovat myös vesilain 2 luvun 11 §:n mukaisia pienvesiä. Loput kohteet ovat muita arvokkaita pienvesiä.

Tässä raportissa on arvokkaiden pienvesien kohdalla mainittu suluissa Kirkonkylän osayleiskaavan luontoselvityksessä käytetty osa-alueen sekä luontokohteen numero (ks. Ympäristösuunnittelu Enviro Oy 2013).



**Kuva 1.** Vesilain 2 luvun 11 §:n mukaiset pienvesikohteet (sininen numero 1–11) Nurmijärven Kirkonkylän osayleiskaava-alueella.

### 3.1 Vesilain 2 luvun 11 §:n mukaiset pienvedet

Kaikki tässä alaluvussa käsitellyt pienvedet täyttävät uoman osalta vesilain 2 luvun 11 §:n mukaisten kohteiden kriteerit. Jo aiemmin Kirkonkylän osayleiskaavan luontoselvityksessä (Ympäristösuunnittelu Enviro Oy 2013) todettujen kohteiden rajauksiin sisältyy myös pienvesiä reunustavia kasvillisuudeltaan arvokkaita maa-alueita.

Selvitysalueella on lisäksi kaksi vesilain 2 luvun 11 §:n mukaista lähteikköä, jotka on kuvattu alaluvussa 3.2 (**kohde 15 Kissanoja** ja **kohde 18 Matkunojan länsiosa**).

#### 1 Lepolan noro (LUO14, osa-alue 5, kuvat 1 ja 23)

Lepolan noro on Metsä-Tuomelan jäteaseman pohjoispuolelta alkava, pieneen tekolampeen laskeva noro. Uoman varrella on saniaislehtoa sekä ruoho- ja heinäkorpea. Uomaa reunustavilla loivapiirteisillä rinteillä kasvaa useita vaateliaita kasveja, mm. metsälehmusta, pähkinäpensasta ja lehtopähkämöä. Suurin osan alueen puustosta on hakattu paljaaksi 1990-luvulla. Noron ympäristössä on myös tuoreempia hakkuuaukeita. Hakkuiden kohdalla on jäljellä nuorta lehtipuustoa ja saniaisia, mm. kotkansiipeä. Uoma on kapea ja säilynyt melko luonnontilaisena.

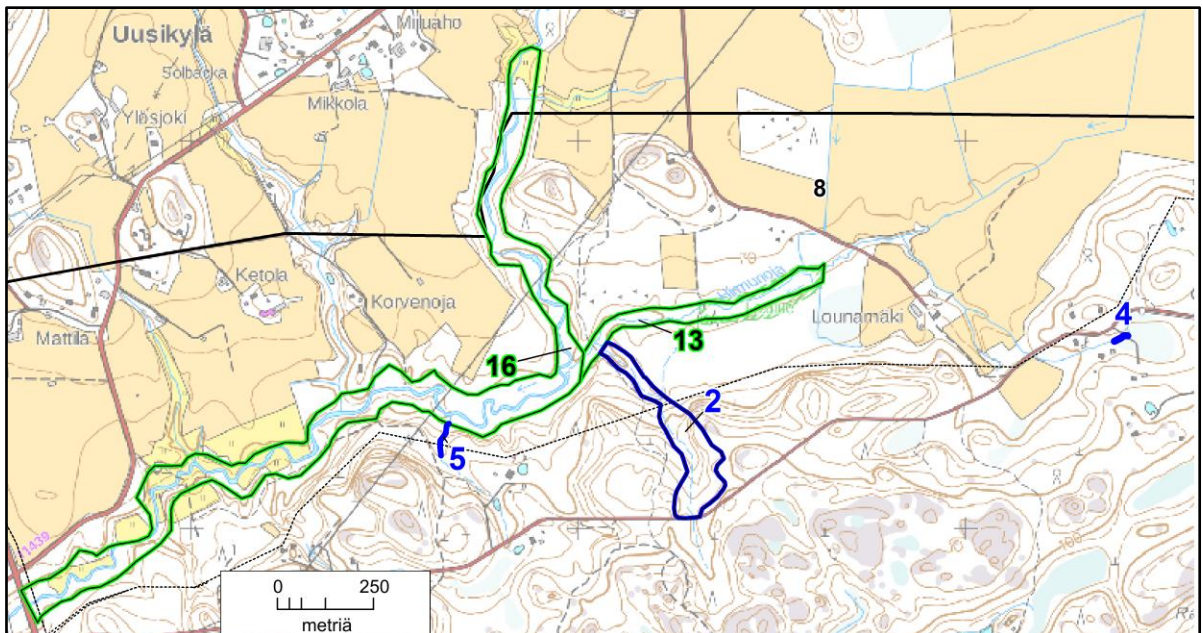
Ympäristön hakkuuaukot ovat metsittymässä ja uoman ympäristön lehto- ja korpikuviot ovat toipumassa hakkuista (Ympäristösuunnittelu Enviro Oy 2011).

#### 2 Hirmunojan noro (LUO3, osa-alueet 7 ja 8, kuvat 1, 2 ja 3)

Kulomäentieltä pohjoiseen laskevassa uomassa virtaa luonnontilainen noro, joka laskee Hirmunojaan. Alueen kasvillisuus on tuoretta lehtoa ja kosteaa saniaislehtoa sekä eteläosassa mesiangervoaltaista suurruoholehtoa, joka on osin pensaikoista avohakkuun jäljiltä. Noron ympäristössä alueen yläosassa kasvaa melko runsaana harvinaista, silmälläpidettävää (NT) tuoksumataraa sekä velholehteä, suokeltoa, lehtokuusamaa, lehtoimikkää ja luhtatähtimöä sekä paikoin korpinurmikkaa, korpisorsimoa, näsiä, mustakonnanmarjaa ja kotkansiipeä. Koiranheisi on runsas ja alueella kasvaa myös joitain pähkinäpensaita. Noron ylärinteellä on varttuvaa kuusikkoa ja alarinteellä nuorta lehtipuustoa. Noron lähellä on neljässä paikassa ryhmä metsälehmusvesoja.



Kuva 2. Hirmunojan noro.



Kuva 3. Kulomäen pohjoisosan pienvesikohteet.

### 3 Pitkämäen noro (osa-alue 3, kuvat 1 ja 4)

Pitkämäen etelärinteellä Perttulantien ja Hongisojantien risteuksen tuntumassa olevan noron eteläosa on luonnontilaisen kaltainen. Uoma on sora- ja kivipohjainen, elokuun lopun maastokäynnin aikaan uoma oli kuivillaan. Kasvillisuus uoman

ympärillä on tavanomaista; hiirenporras, nurmilauha ja metsäkastikka ovat runsaimpia lajeja. Puusto on nuorta harmaaleppää, koivua ja haapaa. Rajatun alueen pohjoispuolella uomaa on perattu.

#### 4 Kulomäentien eteläpuolinen noro (osa-alue 7, kuvat 1, 3 ja 5)

Hirmunojaan laskevasta norosta on luonnontilaisen kaltaisena säilynyt lyhyt jakso Kulomäentien eteläpuolella. Uoma on savipohjainen ja sitä ympäröivän lehtokasvillisuuden lajistoon kuuluvat mm. kotkansiipi, mustakonnanmarja, punaherukka, mesiangervo, käenkaali ja nokkonen. Uoman varrella kasvaa harmaaleppää ja nuorta haapaa. Rajatun alueen länsipuolella noro sijoittuu piha-alueille. Pohjoispuolella uomaa on ruopattu.

#### 5 Kulomäentien pohjoispuolinen noro (osa-alueet 7 ja 8, kuvat 1, 3 ja 6)

Kulomäentien pohjoispuolella olevan Koiransuolenojaan laskevan noron alajuoksulta on luonnontilaisen kaltaisena uomana rajattu vajaan sadan metrin jakso. Kasvillisuus uoman ympärillä on melko tavanomaista. Metsäalvejuuren lisäksi on mm. mesiangervoa, oravanmarjaa ja taikinamarjaa.



**Kuva 4.** Pitkämäen noron kuivaa uomaa.



**Kuva 5.** Kulomäentien eteläpuolinen noro.



**Kuva 6.** Kulomäentien pohjoispuolinen noro.





**Kuva 7.** Mutaanmäen noron kasvillisuutta.



**Kuva 8.** Heinojan noron kasvillisuutta.

### **6 Mutaanmäen noro** (osa-alueet 7 ja 9, kuvat 1, 7 ja 9)

Mutaanmäen etelärinteellä oleva noro on vajaan 200 metrin matkalta uomaltaan luonnontilainen tai luonnontilaisen kaltainen. Etenkin noron yli kulkevan tien kohdalla on hiirenporrasvaltaista saniaislehtoa, myös rönsyleinikki on runsas. Tällä alueella noroa ympäröivä puusto on nuorta koivikkoa, ylempänä on varttuvaa kuusikkoa. Rajatun jakson ylä- ja alapuolella uomaa on kaivettu.

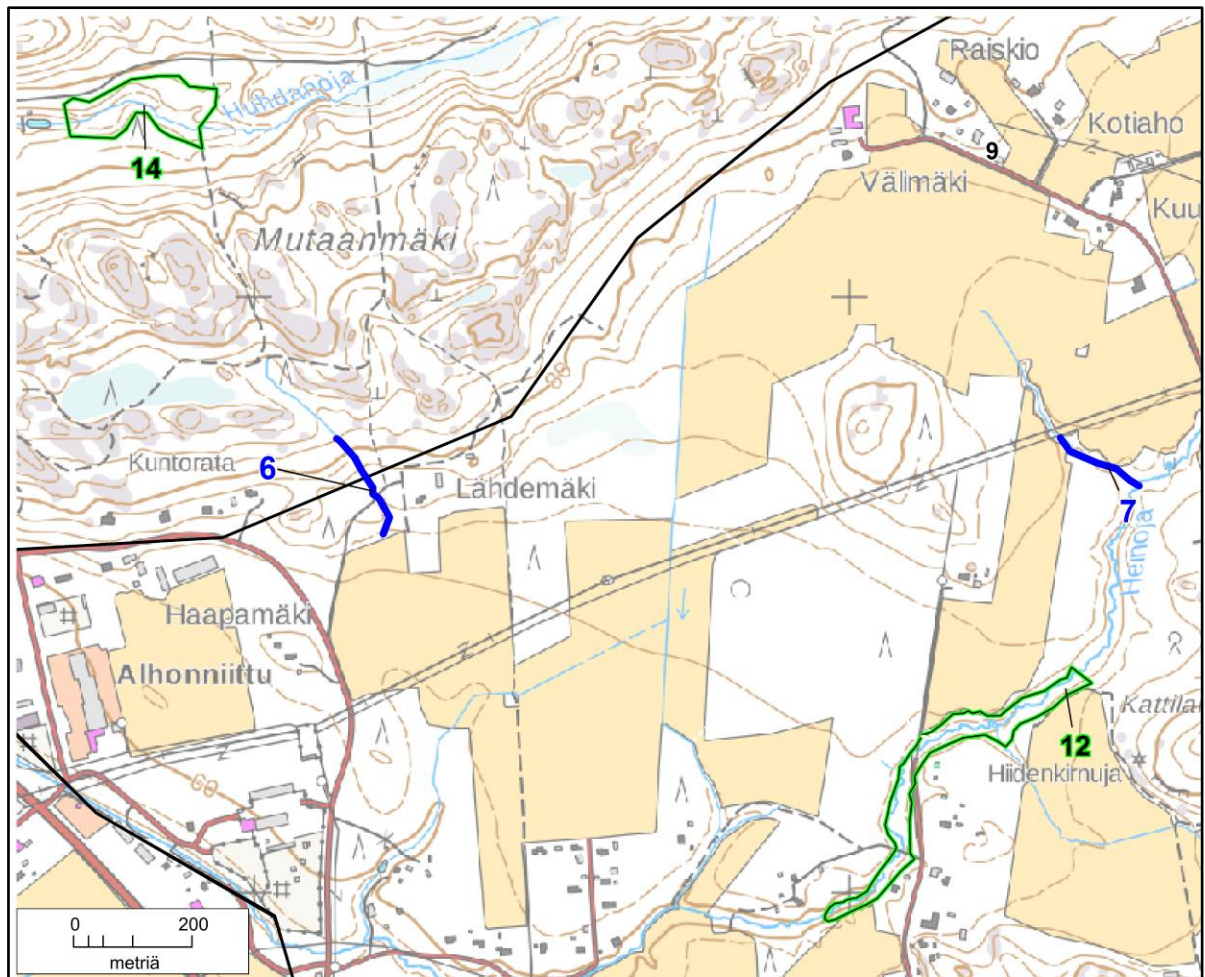
### **7 Heinojan noro** (osa-alue 9, kuvat 1, 8 ja 9)

Raiskiontien länsipuolella Heinojaan laskeva noro on uomaltaan luonnontilaisen kaltainen voimalinjan ja Heinojan väliseltä osuudelta. Noin metrin levyisen uoman ympärillä on suurruoholehtoa, jonka lajistoon kuuluvat mm. mesiangervo, nokkonen, rönsyleinikki, vuohenputki ja lehtomikkä. Puusto on pääosin nuorta-varttuvaa lehtipuustoa; harmaaleppää, tuomea ja raitaa. Kookkaita haapoja on jonkin verran.

### **8 Matinojan läntiset norot** (osa-alue 10, kuvat 1, 10 ja 12)

Selvitysalueen pohjoisrajalla olevat Matinojan läntisemmät norot virtaavat etupäässä melko loivapiirteisten notkelmien pohjalla, paikoin rinteet ovat jyrkähköjä. Uomista itäisin saa vetensä pellolta tulevasta ojasta ja se on alkuosaltaan syöpynyt pari metriä syväksi. Eteläisimmät uomat ovat sorapohjaisia ja niitä ympäröivä puusto on pääosin nuorta mäntyä ja koivua. Muu kasvillisuus on suurruoho- ja saniaislehtoa. Mesiangervo, nokkonen, korpikaisla, lehtotähtimö, metsäkorte ja hiirenporras ovat runsaimpia lajeja.

Pohjoisin uoma Toukolan tilan eteläpuolella on savipohjainen. Puusto on lähinnä nuorta kuusta ja koivua, varttuvaa kuusta on niukasti. Mesiangervo, nokkonen, rönsyleinikki ja lehtotähtimö ovat kenttäkerroksen valtalajeja.



Kuva 9. Pienvesikohteita Kulomäen eteläpuolella.

### 9 Matinojan itäiset norot (osa-alue 10, kuvat 1, 11 ja 12)

Matinojan itäiset norot ovat savipohjaisia ja sijaitsevat loivapiirteisissä notkelmissa. Ympäröivä puusto on nuorta–varttuvaa kuusta ja koivua. Kasvillisuus on lehtomaista kangasta. Uomien reunoilla kasvaa mm. mätässaraa, viitakastikkaa, mesiangervoa, hiirenporrasta, lehtötählimöä ja rönsyleinikkiä. Rajatun alueen eteläpuolella uoma ei ole luonnontilainen.



**Kuva 10.** Matinojan läntisen noron kasvillisuutta.



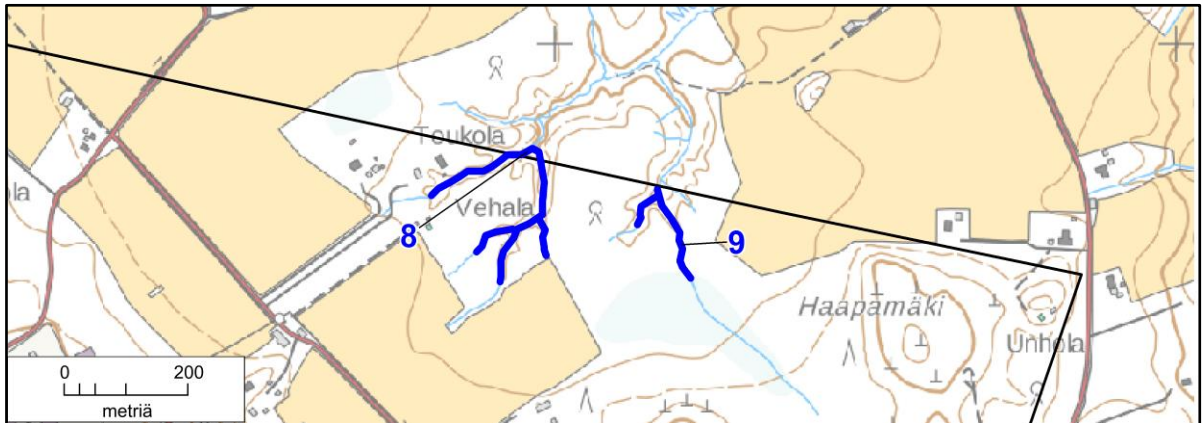
**Kuva 11.** Matinojan itäisen noron kasvillisuutta

### 10 Koskojan läntinen sivuhaara (osa-alue 13, kuvat 1, 13, 14 ja 16)

Koskojan läntinen sivuhaara saa alkunsa ojitetulta metsäalueelta ja Eskolan tilaa ympäröivältä peltoalueelta. Uoma on luonnontilainen ja alajuoksultaan hyvin mutkitteleva ja savipohjainen; vettä oli maastokäynnin aikaan niukasti. Hakuut ulottuvat paikoin uoman reunaan asti. Jäljellä oleva puusto uomien ympäristössä

on varttuvaa–varttunutta lehtomaisen kankaan kuusikko. Muu lajisto on mm. rönsyleinikkiä, luhtalemmikkiä, luhtalitukkaa, hiirenporrasta ja viitakastikkaa.

Yläjuoksulla pellolta tuleva haara on hyvin kivikkoinen. Vettä ei ollut näkyvissä. Ojitetulta metsäalueelta tuleva haara on kapea, mutta syvä ja niukkavetinen. Näillä alueilla lehtomaisen kankaan lajisto ulottuu uoman reunaan asti. Uomassa kasvaa mm. luhtalitukkaa. Ympäröivä puusto on varttunutta kuusikko.



**Kuva 12.** Matinojan latvapurot (kohteet 8 ja 9).



**Kuva 13.** Koskojan läntisen sivuhaaran kivikkoinen jakso.



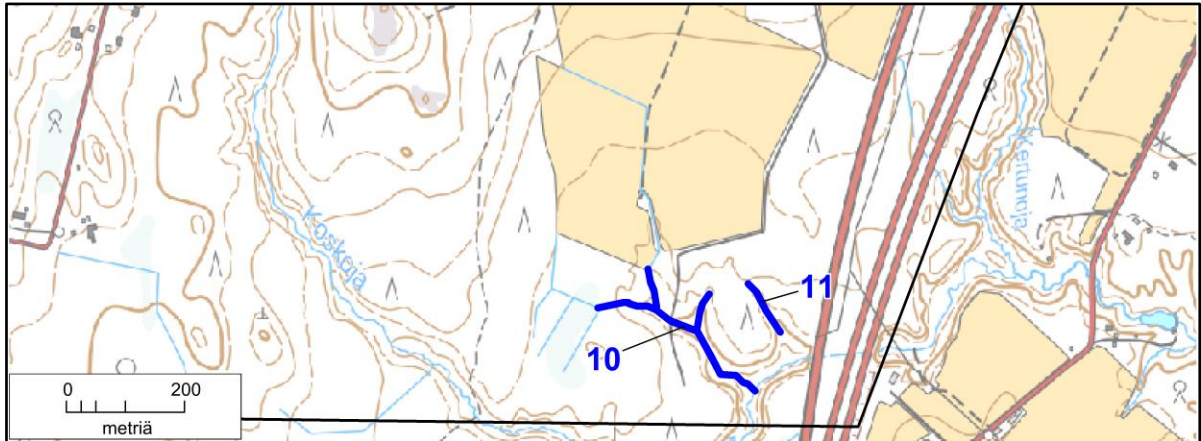
**Kuva 14.** Koskojan läntisin sivuhaara.



**Kuva 15.** Koskojan itäinen sivuhaara.

### 11 Koskojan itäinen sivuhaara (osa-alue 13, kuvat 1, 15 ja 16)

Koskojan itäisempi sivuhaara Hämeenlinnantien tuntumassa on lähinnä kosteapohjainen notkelma. Noron uoma on heikosti näkyvä painanne (kuva 15). Uoman kohdalla kasvaa rönsyleinikkiä, mesiangervoa ja hiirenporrasta. Noroa ympäröivä metsä on puustoltaan nuorta–varttunutta lehtomaisen kankaan kuusikkoa.



Kuva 16. Koskojan sivuhaarat.

## 3.2 Muut arvokkaat pienvedet

Tämän alaluvun kohteet täyttävät metsälain 10 §:n mukaisten monimuotoisuuden kannalta erityisen tärkeiden elinympäristöjen kriteerit. Kaikki kohteet ovat lähteiden, purojen tai pysyvän vedenjuoksu-uoman muodostavien norojen välittömiä lähiympäristöjä, joiden ominaispiirteitä ovat veden läheisyydestä ja puu- ja pensaskerroksesta johtuvat erityiset kasvuolosuhteet ja pienilmasto.

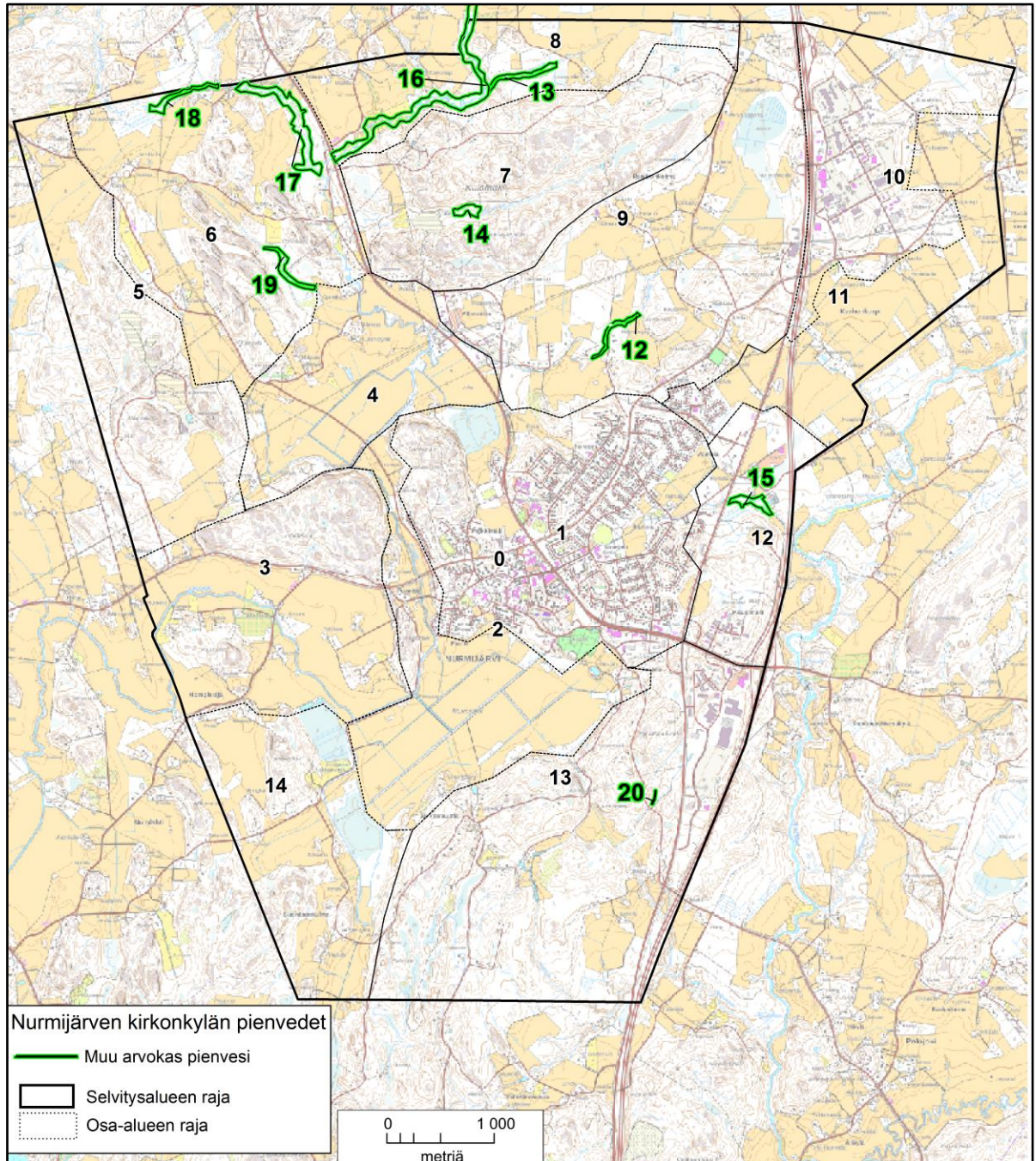
### 12 Heinoja (LUO1 osa-alue 9, kuvat 9, 17 ja 18)

Heinoja on Kyläjokeen laskeva puro, joka saa alkunsa Karhunkorven Isosuolta. Arvokkaaksi kohteeksi on rajattu Heinojan luonnontilaisin osa, joka on noin 700 m:n mittainen (kuva 27). Rajatun alueen pohjoispuolella on hakkuualue, joka ulottuu puron uomaan asti.

Heinojan luonnontilaisen osan varrella on pääosin lehtokorpea, paikoin on myös saniaiskorpea. Puusto on enimmäkseen nuorta harmaaleppää ja tuomea, mutta alueen eteläpäässä kasvaa järeää kuusikkoa.

Puronvarren kevätlajistossa on mm. kevätlinnunsilmää, lehtoimikkää, valkovuokkoa, lehtoleinikkiä ja kevätlehtoleinikkiä sekä keltavuokkoa ja mukulaleinikkiä. Myöhemmin kesällä notkelmassa vallitsevat mesiangervo, lehtotähtimö ja nokkonen. Lähteisillä paikoilla tavataan mm. suokelttoa, purolitukkaa, luhtalemmikkiä ja mätässaraa. Puronotkelmaa reunustavat rinteet ovat tuoretta kuusilehtoa, jossa

kasvaa mm. lehtomikkää, näsiää, mustakonnanmarjaa, sinivuokkoa ja lehtokuusamaa.



**Kuva 17.** Muut arvokkaat pienvesikohteet (vihreä numero 12–20) Nurmijärven Kirkonkylän osayleiskaava-alueella.





**Kuva 18.** Heinojan varren kasvillisuutta.



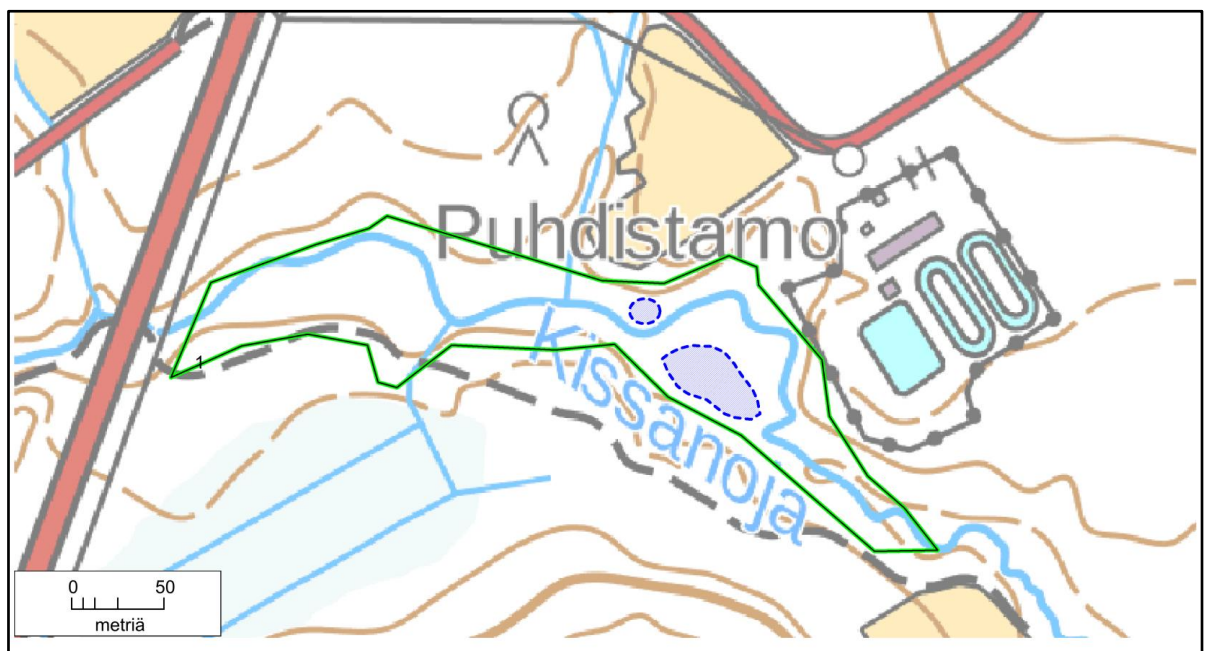
**Kuva 19.** Hirmunojan vartta.

### 13 Hirmunoja (LUO2 osa-alue 8, kuvat 3, 17 ja 19)

Hirmunoja saa alkuunsa Lounamäen itäpuolen pelloilta ja se laskee Koiransuolenojaan (kuva 29). Lounamäentieltä länteen noin 100 metriä Hirmunojan molemmin puolin on tehty avohakkuu. Hakkuualueen jälkeen ojaa reunustaa varttuva metsä noin 300 metrin matkalla ja loppujakso ennen Koiransuolenojaa on pääosin taimikkoa ja pensaikkoa. Hirmuojan varren kasvillisuus on avoimilla paikoilla mesiangervoaltaista suurruohoniittyä (kuva 30). Puustoisilla paikoilla kasvillisuus on suurruoholehtoa ja saniaislehtoa. Puronvarressa kasvaa paikoin korpi-sorsimoa, korpinurmikkaa, mätässaraa, lehtopalsamia ja koiranvehnää. Ojaan laskevat rinteet ovat lehtomaista kangasta ja tuoretta lehtoa. Hirmunojan metsäinen osuus on rauhoitettu luonnonsuojelualueeksi (YSA230756). Tältä alueelta on myös löytynyt liito-oravan jätöksiä.

### 14 Huhdanoja (LUO7 osa-alue 7, kuvat 9 ja 17)

Huhdanoja on syntynyt laajan kallioalueen keskellä olevaan itä-länsisuuntaiseen painanteeseen. Huhdanojan reunalla on erilaisia korpia ja tuoretta-kostea lehtoa. Arvokkaaksi kohteeksi on rajattu Huhdanojan luonnontilaisin länsiosa (kuva 35). Puronvarrella on saniaislehtoa, saniaiskorpea ja lehtokorpea. Purouman lähellä on lähteisyyttä. Puusto on nuorta-varttuvaa kuusikkoa; joukossa kasvaa raitaa, haapaa, köivua, harmaaleppää ja puronvarressa myös tervaleppää. Kasvilajistoon kuuluvat on mm. suokeltto, kevätlinnunsilmä, lehtokuusama, lehtoimikkä, mustaherukka, iso- ja metsäalvejuuri, kotkansiipi ja lehtotähtimö. Rinteillä on tuoretta lehtoa, jossa kasvaa mm. lehtoimikkää, taikinamarjaa, näsiää, sinivuokkoa ja lehtokuusamaa. Myös mustakonnanmarjaa, metsävirnaa ja lehtopähkämöä on paikoin.



**Kuva 20.** Kissanvoja. Vesilain 2 luvun 11 §:n mukaiset lähteiköt on rajattu karttaan sinisellä katkoviivalla.

### 15 Kissanoja (LUO11 osa-alue 12, kuvat 17, 20 ja 21)

Kissanoja saa alkunsa Hämeenlinnantien länsipuolelta ja yhtyy Vantaanjokeen Hämeenlinnanväylän itäpuolella (kuva 2). Ojan pohjoispuolella on jätevedenpuhdistamo, jonka purkuputki laskee Kissanajaan. Kissanojan puronvarren puusto on varttuvaa–varttunutta kuusikkoa (kuva 3). Sekapuina kasvaa koivua, haapaa ja harmaaleppää sekä paikoin myös mäntyä. Puronvarren kasvillisuus on pääosin tuoretta lehtoa ja kostea suurruoholehtoa. Puronvarressa kasvaa mm. lehtoimikkää, sudenmarjaa, käenkaalia, lillukkaa, kevätlehtoleinikkiä, kevätlinnunsilmää, korpinurmikkaa, koiranvehnä, lehtokuusamaa, taikinamarjaa ja näsiä. Uoma on kuvaan 2 rajatulla alueella pääosin luonnontilainen tai luonnontilaisen kaltainen ja leveydeltään 2–3 metriä. Ojan yli on pohjoispuolella olevan pellon kohdalle rakennettu kevyt silta.

Kissanojan eteläpuolella olevalla lähteikköalueella on muutama pienehkö lähteen-silmä sekä tihkupintoja. Ojan pohjoispuolella on pienempi lähteikkö (kuva 20). Lähteiköissä kasvaa mm. suokeltoa, alueellisesti uhanalaista (RT) soikkokaksikkoa (kuva 4), maariankämmekkää, terttualpia, järvikortetta, järviruokoa, raatetta, lehtotähtimöä, kevätlinnunsilmää, korpinurmikkaa, mätässaraa, silmälläpidettävää (NT) hetesaraa sekä käenkukkaa. Lähteikkö on säilyttänyt luonnontilansa, vaikka hakkuut ulottuvat melko lähelle.

Kissanojan lähteiköt (kuva 20) ovat lisäksi vesilain 2 luvun 11 §:n mukaisia kohteita.

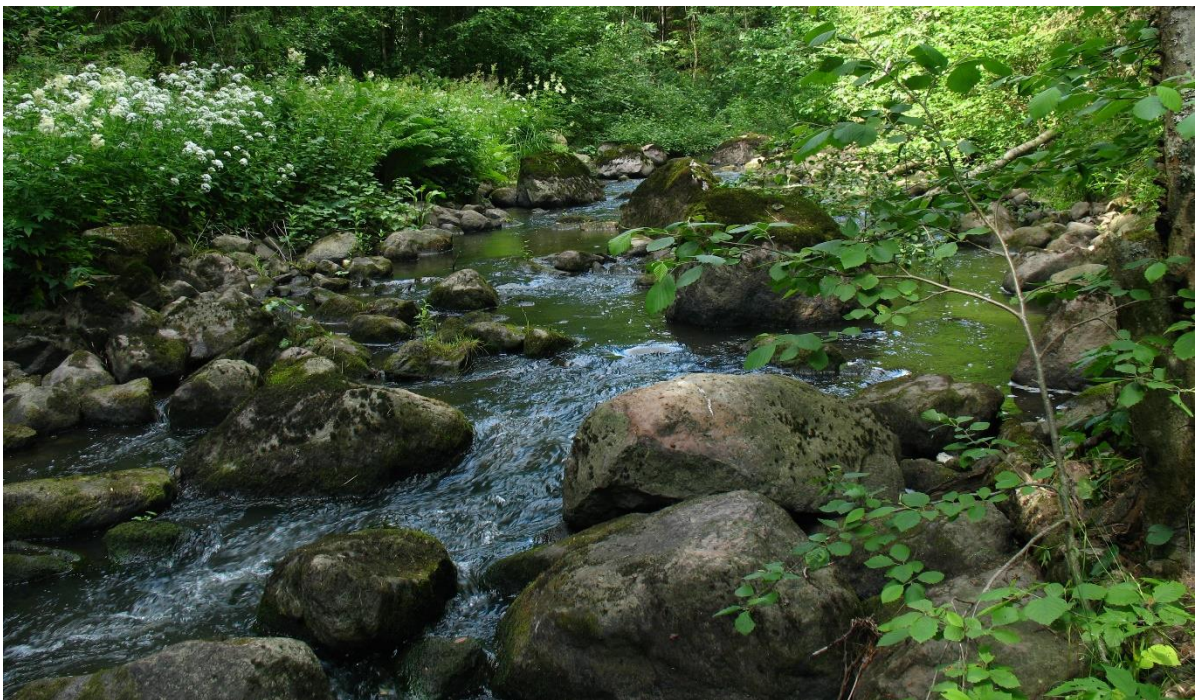


**Kuva 21.** Kissanojan varren kasvillisuutta puhdistamon lounaispuolella.

### 16 Koiransuolenoja (LUO12 osa-alue 8, kuvat 3, 17 ja 22)

Koiransuolenoja alkaa Nurmijärven pohjoisosista. Kirkonkylän alueella Koiransuolenoja kiemurtelee melko syvässä purolaaksossa. Arvokkaaksi luontokohteeksi on rajattu Koiransuolenojan purolaakso, joka alkaa kaava-alueen pohjoisrajalta ja päättyy Rajamäentiehen.

Koiransuolenojan varren kasvillisuus on hyvin rehevää ja monilajista. Pääosin kasvillisuus on mesiangervovaltaista suurruohoniittyä ja suurruoholehtoa. Ojanvarren puusto on pääosin lehtipuuvaltaista, mutta muutamain paikoin istutuskuusikko ulottuu aivan uoman rantaan. Varttuvaa metsää, jossa vallitsee tyypillinen tuoreen lehdon lajisto, on vain muutamain paikoin.



**Kuva 22.** Koiransuolenojan yläjuoksun kivikkoista koskea.

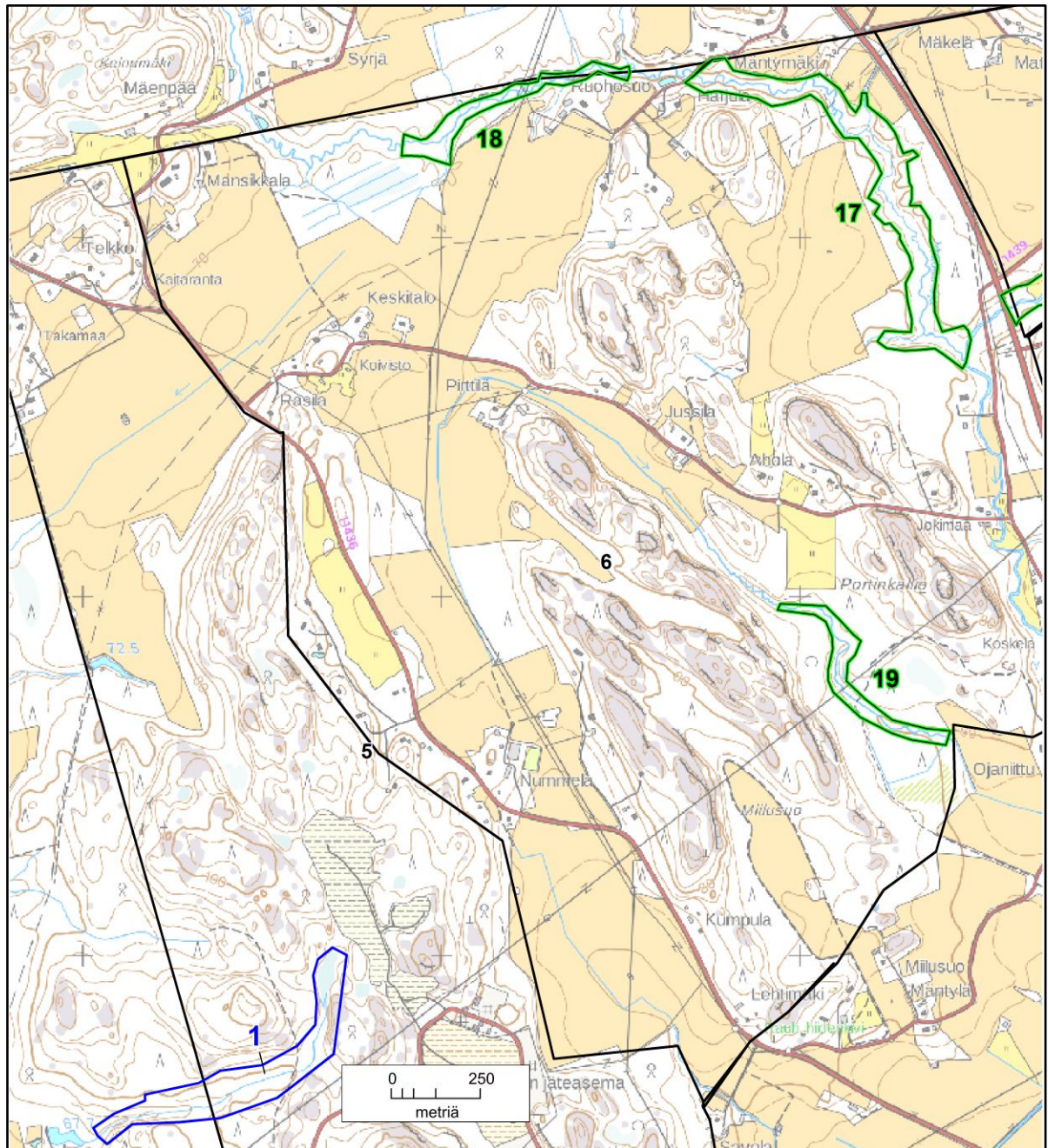
Rehevä kasvillisuus ja puuston hakkuut tekevät kulkemisen purolaaksossa hyvin hankalaksi. Hakkuista huolimatta Koiransuolenojan varret ovat luonnon monimuotoisuuden kannalta tärkeitä alueita. Paikoin ojan varrella kasvaa lehtokuusamaa, mustakonnanmarjaa ja lehtopalsamia. Keväällä Koiransuolenojan varrella kukkii monin paikoin mukulaleinikkiä, keltavuokkoa ja kulleroa.

### 17 Matkunojan eteläosa (LUO15 osa-alue 6, kuvat 17 ja 23)

Matkunojan eteläisempi purojakso sijaitsee Rajamäentien länsipuolella (kuva 23). Purouoman lähiympäristö on luonnontilassa, mutta ympäristön hakkuut ulottuvat paikoin melko lähelle puronotkelmaa. Puron varrella on lähinnä suurruoholehtoa,

valtalajeina mesiangervo ja nokkonen. Myös koiranvehnää on runsaasti ja muutamassa paikassa kasvaa korpisorsimoa. Puusto näillä alueilla on harmaaleppää ja tuomea, kaatuneita puita ja lahopuuta on paljon. Tulvavesien täyttämiä lampareita on siellä täällä.

Pohjoisosassa tuore lehto ulottuu paikoin puron rantaan asti. Täällä on myös monin paikoin saniaislehtoa, jossa kasvaa hiirenportaan lisäksi mm. lehtopalsamia ja lehtopähkämöä.



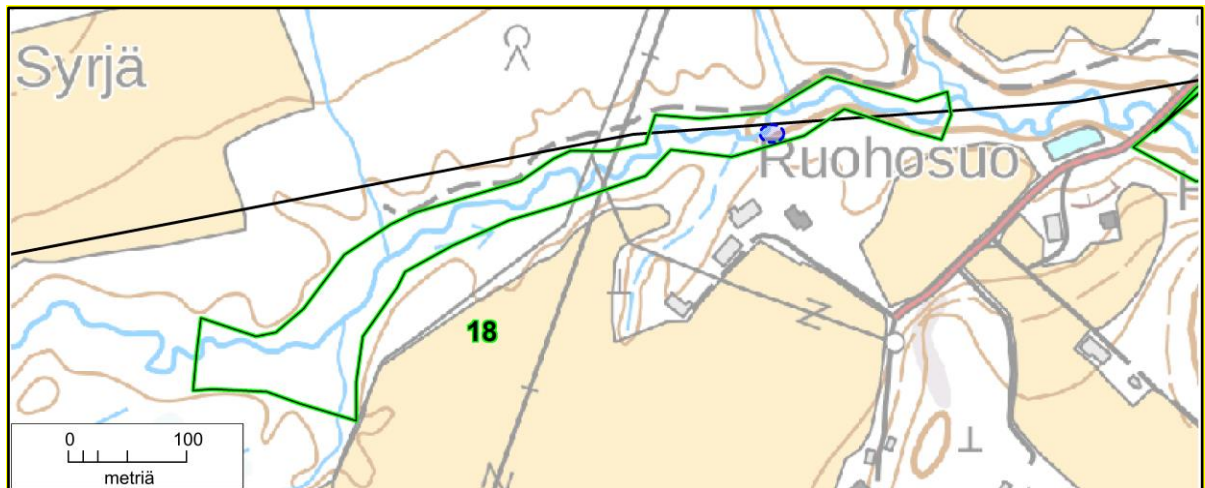
Kuva 23. Selvitysalueen länsiosan pienvesikohteita.

### 18 Matkunojan länsiosa (LUO16 osa-alue 6, kuvat 17, 23 ja 24)

Selvitysalueen pohjoisrajalla Matkunojan varrella on melko luonnontilaista suurruoholehtoa ja jonkin verran on myös saniaislehtoa. Purouoma on 2–3 metrin levyinen ja pehmeäpohjainen, Alueen valtalajeina ovat mesiangervo, lehtotähtimö, luhtalemmikki, lehtopalsami ja hiirenporras. Puron varressa kasvaa myös runsaasti kotkansiipeä. Uoman reunuspuustossa on harvakseltaan isoja kuusia ja tiheämpänä puustona harmaaleppää ja koivua.

Matkunojan ylittävän voimajohdon ja Ruohosuo-tilan välissä puroon viettävällä rinteellä kasvaa isoja haapoja ja varttunutta tuoreen lehdon kuusikkoa. Kenttäkerroksessa on mm. lehtoimikkää ja lehto-orvokkia. Ruohosuo-tilan kohdalla on lähteikköalue, jossa kasvaa runsaasti kotkansiipeä ja mm. lehtopalsamia, korpikaislaa, rönsyleinikkiä ja korpinurmikkaa. Idempänä on tavanomaisempaa suurruoholehtoa.

Matkunojan lähteikkö (kuva 24) on lisäksi vesilain 2 luvun 11 §:n mukainen kohde.



**Kuva 24.** Ruohosuo-talon pohjoispuolella oleva Matkunojan länsiosan lähteikkö on vesilain 2 luvun 11 §:n mukainen kohde. Se on rajattu karttaan sinisellä katkoviivalla.

### 19 Portinkallion puro (LUO21 osa-alue 6, kuvat 17 ja 23)

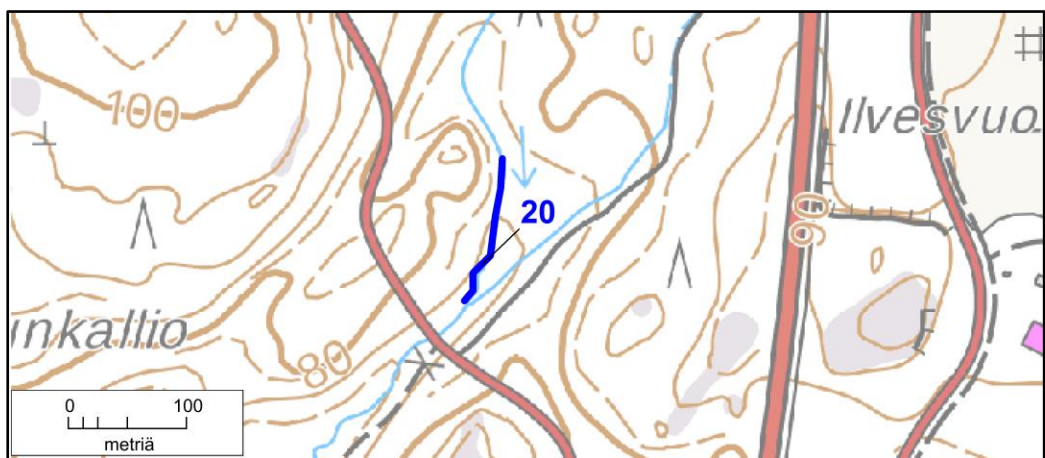
Portinkallion lounaispuolella kulkevaa Kyläjoen sivuhaaraa ympäröivät metsät ovat enimmäkseen puustoltaan varttuvia ja kuusivaltaisia tuoreen kankaan–tuoreen lehdon sekametsiä. Puustoa on harvennettu puron ympäristöstä, mutta purovarsi on säästetty hakkuissa ja sen luonnontila on säilynyt melko hyvin.

Purouoma on noin metrin levyinen ja se on uurtunut syväälle saviseen maahan. Puron varren puusto on lähinnä harmaaleppää ja kuusta, eteläosassa on myös tuomia. Kasvillisuus on mesiangervoaltaista suurruoholehtoa ja paikoin saniaislehtoa. Mesiangervon lisäksi kasvilajistoon kuuluvat mm. hiirenporras, lehtotähtimö, jänönsalaatti, lehtopähkämö, lehtoleinikki, suokeltto, mustaherukka, koiranvehnä ja korpisorsimo. Tuoreen lehdon kasvillisuus ulottuu siellä täällä puron varteen. Haapaa kasvaa melko paljon purojakson pohjoispäässä.

## 20 Kertunojan sivupuro (osa-alue 13, kuvat 17, 25 ja 26)

Ojakkalan tilan pohjoispuolella Kertunojaan yhtyvän puron yläjuoksulla on Ojakkalantien itäpuolella noin 130 metrin mittainen jakso, jolla puron uoma on luonnontilainen. Mutkittelevan uoman varrella kasvaa hiirenporrasta, rönsyleinikkiä ja rentukkaa. Lehtomaisen kankaan puustona on varttuvaa kuusta, koivua ja tervaleppää. Hakkuita on tehty uoman läheisyydessä.

Ojakkalantien länsipuolella uomaa ympäröivää puustoa on hakattu ja uoman päälle on kaadettu puita. Uoman yli on myös ajettu metsäkoneella. Puron varrelta on mm. kaadettu iso metsälehmus. Yläjuoksulla puro on hakkuuaukealla ja uomaa on kaivettu.



Kuva 25. Kertunojan sivupuro.



Kuva 26. Kertunojan sivupuron kasvillisuutta.

## 4 LÄHTEET

---

Ympäristösuunnittelu Enviro Oy 2004: Nurmijärven pienvesien kasvillisuusinventointi 2004. – Nurmijärven kunta.

Ympäristösuunnittelu Enviro Oy 2011: Metsä-Tuomelan alueen luontoselvitys 2011. – Nurmijärven kunta.

Ympäristösuunnittelu Enviro Oy 2013: Nurmijärven Kirkonkylän osayleiskaava-alueen luontoselvitys 2013. – Nurmijärven kunta.