



VIIRINLAAKSON RAKENTAMISTAPAHOJE

19.8.2014



Sisältö

1	Yleistä	3
1.1	Ohjeen tarkoitus	3
1.2	Suunnittelualue	3
1.3	Suunnittelukilpailu	3
2	Alueen kokonaiskuva	4
2.1	Palvelut	5
2.2	Kaupunkikuva	5
2.3	Asuminen	6
2.4	Toimistotilat	6
2.5	Matkakeskus	6
2.6	Liikenneväylät	6
2.7	Pysäköinti	7
2.8	Esteettömyys	8
3	Korttelialueet	9
3.1	Liikerakennusten korttelialue 3104 KM	9
	Kortteli	9
	Rakennukset	10
3.2	Henkilöliikenne-terminaalin korttelialue 3404 LHA	12
	Matkakeskuksen ajojärjestelyt	12
	Rakennukset	12
3.3	Uusi asuinkorttelialue 3403	13
	Rakennukset	13
	Pysäköinti	14
3.4	Täydennysrakentamisen korttelialue TORNITALOT	15
	Kortteli	15
	Rakennukset	15
	Pysäköinti	15
3.5	Rakennusten värisuunnitelma	16
4	Katualueet	17
4.1	Autotiet	17
4.2	Jalankulureitit	17
4.3	Torialueet	17
4.4	Huoltoliikenne	17
4.5	Kalusteet	17
	Pinnoitteet, rajaukset ja kaitteet	17
5	Puisto- ja piha-alueet	18
5.1	Istutukset	18
5.2	Terassipuisto	18
5.3	Korttelipuisto	19
5.4	Korttelipihat	20
	Korttelipihojen periaateillustraatio	20
6	Valaistus	21
6.1	Valaistus / kiinteistöt, tori-, piha- ja aluevalaistus	21
7	Liitteet	23
	Kaaviot - Kevyen liikenteen väylät	23
	Kaaviot - Katuverkosto	24
	Kaaviot - Ulkopaikotusalueet	25
	Kaaviot - Sisäpaikotusalueet	26
	Kaaviot - Tornitalojen varjoanalyysi	27
	Asemakaavaehdotus	28

1 Yleistä

1.1 Ohjeen tarkoitus

Nurmijärven kunnan valtuusto hyväksyi Klaukkalan asemanseudun Viirinlaakson 1. vaiheen asemakaavan nro nn pv.kk.20vv. Ohjeen tarkoituksena on selventää asemakaavassa esitettyjä periaatteita ja täsmentää ne suunnitteluperiaatteet, joita asemakaavan lisäksi noudatetaan alueen yksityiskohtaisessa suunnittelussa.

Ohjeet ovat sitovia, mutta niitä ei tule tulkita mekaanisesti tai kirjaimellisen pikkutarkasti.

Ne osoittavat esimerkinomaisesti sen vähimmäistason, johon suunnittelun avulla tulisi pyrkiä. Ohjeet eivät ole esteenä paremman laatutason tavoittelemiselle rakennetussa ympäristössä. Laadukkaan ympäristön rakentaminen edellyttää joka tapauksessa suunnittelijoiden, rakennuttajien, rakentajien, kunnan rakennusvalvonnan ja muiden viranomistahojen sekä tulevien käyttäjien yhteistyötä.

1.2 Suunnittelualue

Suunnittelualue sijoittuu liikenneyhteyksien solmukohtaan ja Klaukkalan kehittyvään keskusta-

Alue sijoittuu Pietarinmäen asuinalueen luoteispuolelle muodostaen tärkeän osan Klaukkalan kehittyvästä keskustasta. Alueen kehittäminen tulee tapahtumaan ajallisesti vaiheittain.

1.3 Suunnittelukilpailu

Nurmijärven kunta järjesti suppean kutsukilpailun Klaukkalan keskustan Viirinlaakson alueen suunnittelusta vuonna 2010. Kilpailun tavoitteena oli luoda vaiheistettu kehityssuunnitelma Klaukkalan keskustassa sijaitsevalle Viirinlaakson alueelle. Kilpailun voitti AW2 arkkitehdit Oy.

Kilpailun ohjelmassa alueen tavoitteet määriteltiin seuraavasti: "Tavoitteena on aikaansaada laadukas ja idearikas kilpailualueen maankäytön kehittämisen suunnitelma. Alueen kehittämisen haasteet ja mahdollisuudet perustuvat keskeiseen sijaintiin sekä kaupunkirakenteessa että liikenteellisessä solmukohdassa. Suunnittelulla pyritään eheyttämään Klaukkalan kaupunkikuvaa ja luomaan painopiste hajallaan oleville keskustan toiminnoille.

Kilpailussa suunnitellaan ja ideoidaan alueelle sopivia toimintoja, niiden sijoittuminen ja laajuus sekä toteuttamiseen liittyvää vaiheistusta. Suunni-



Näkymä kilpailuehdotuksesta

telmassa tulee huomioida alueeseen liittyvät pitkän aikajänteen tavoitteet ja suunnitelmat; alueen kehittäminen tulee tapahtumaan vaiheittain ja toteuttamisvaiheiden välitavoitteiden tulee mahdollistaa laadukas ja viimeistelty toteutus"



Rakeisuuskaavio



2 Alueen kokonaiskuva

Ennusteen mukaan Klaukkalan väestö kasvaa vuoteen 2021 mennessä n.10 000 asukkaalla, minkä vuoksi kylän ydinkeskustaan kohdistuu suuria kehitystarpeita tällä vuosikymmenellä. Seuraavat "viisi muutosvoimaa" tulevat muokkaamaan Klaukkalan kyläkuvaa voimakkaasti:

1. Ohitustielle rakennetaan uusi tieyhteys, Luhta-jointie, keventämään Klaukkalantien kuormitusta
2. Viirinlaaksoon rakennetaan uusi kaupan suuryksikkö ja olemassa olevia liikekiinteistöjä kehitetään edelleen
3. Klaukkalalle luodaan uusi keskipiste rakentamalla tori kauppakesittymän yhteyteen ja torin ympäristöön luodaan uusia "kivijalkatoimitiloja"

4. Keskustaan rakennetaan matkakeskus juna- ja linja-autoliikenteelle parantamaan julkisen liikenteen palveluita

5. Keskustaan on mahdollista rakentaa asunnot 3500 hengelle sekä runsaasti työpaikkarakentamista

Klaukkalan nauhamaista kylärakennetta kehitetään verkkomallin suuntaan uusien liikennejärjestelyiden avulla. Uuden rakentamisen myötä Klaukkalan painopiste siirtyy länteen päin. Esikaupunkimaista kylärakennetta tiivistetään ja keskustan ilmettä kehitetään kaupunkimaiseksi.

"Viisi muutosvoimaa" saatetaan kaavarunkoluonnoksessa yhteen ja niistä luodaan synteesi, joka

tuo keskustaan uutta dynaamisuutta ja elämää ja tekee Klaukkalasta Nurmijärven uuden vetovoimatekijän.

Kilpailuvaiheen kylärakenteellinen peruskonsepti pysyy: Myllärintien kävelyaksella Klaukkalan kirkolta uudelle matkakeskukselle sekä radan suuntaista raittia pohjoiseen, Viherlaakso II:n suuntaan vahvistetaan. Myllärintien varren kortteleille annetaan lisää rakennusoikeutta niin, että mahdollisuudet asumiseen ja kaupalliseen toimintaan kadun varrella lisääntyvät.

Alueen kevyen liikenteen verkostoa kehitetään kokonaisuutena ja liikenneturvallisuutta parannetaan koko keskusta-alueella.



Näkymä kilpailuehdotuksesta

2.1 Palvelut

Yksi kaavahankkeen tärkeistä kehittämistavoitteista on luoda keskusta uusi painopiste ja tori. Uusi kauppatori muodostetaan Klaukkalantien tuntumaan. Kauppatorilta sijaitsee uuden kauppakeskuksen pääsisäänkäynti. Kauppakeskus rakennetaan nykyisen K-citymarketin ja uuden Prisman ympärille ja se muodostaa lounaaseen avautuvan, suojaisen ja aurinkoisen torialueen. Torin lounaispuolelle varataan rakennusoikeutta myös asuinkerrostalolle.

Torilta jatkuu rakennusten väliseen lasiaulaan, josta päästään molempiin hypermarketteihin sekä niiden alla oleviin pysäköintitiloihin.

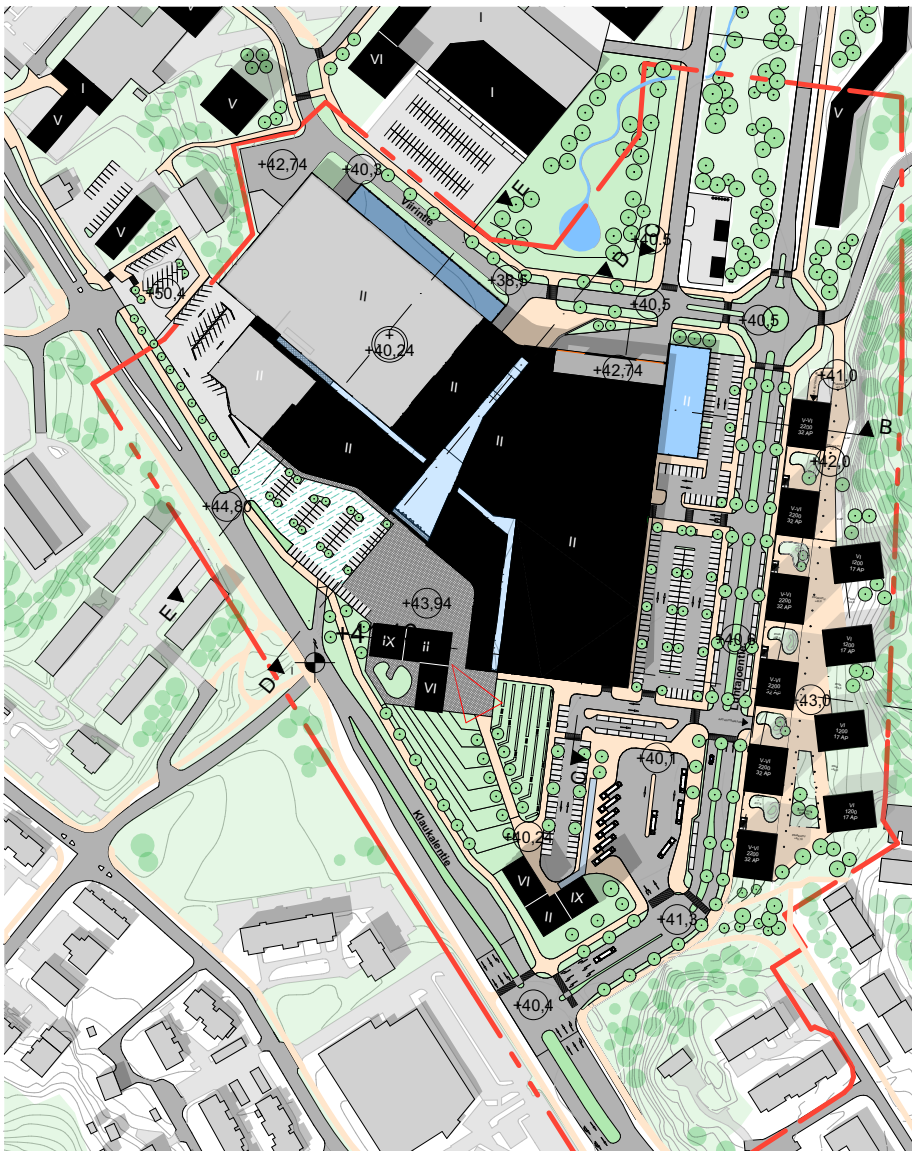
Uusi kaava sallii K-citymarketin laajentamisen siten, että pohjois- ja itäpuolen takapihamaiset julkisivut peittyvät laajennusosien taakse (uusi CM yhteensä 11 500 kem²). Samalla syntyy uutta, vetovoimaista kävelymiljöötä Myllärintien jatkeen, Viirintien päätteeksi.

Tori rajautuu eteläpuolella tornitaloon, johon osoitetaan laadukasta keskusta-asumista.

2.2 Kaupunkikuva

Tulevan keskustan ilme on aiempaa urbaanimpi. Torin laidassa ja Klaukkalan- ja Luhtajoenteiden risteyksessä sijaitsevat korkeat rakennukset ovat uuden Klaukkalan kaupunkikuvallisia dominanteja, jotka merkitsevät uuden keskustan. Viirinlaaksoa halkova Luhtajoentie toteutetaan bulevardimaisena katuna, jonka varsille istutetaan puuriivistöt. Prisman kohdalle rakennetaan maisemoitu hulevesiallassommitelma.

Keskustorin eteen rakennetaan terassoitu puisto, joka yhdessä tornitalojen ja torin porttiaiheen kanssa muodostaa urbaanin maiseman, sylin, joka kutsuu ohikulkijoita torille ja puistoon.



Asemapiirros kaava-alueesta

2.3 Asuminen

Klaukkalan asumistiheyttä kasvatetaan ja asuinrakentamisessa tarjotaan laatua ja asuntotyyppien monipuolisuutta. Asemaseudun pistetalot edustavat kaupunkimaista korkean tason asumista.

Kauppakeskuksen lähikorttelit Luhtajoentien itäpuolella ovat kerrostaloja, joiden alakerroissa voi olla työ- ja liiketiloja.

Luhtajoentien itäpuolelle rakennetaan maastonmuotoja hyödyntäviä terassoituja pienkerrostaloja maastokäyriä noudatellen.

2.4 Toimistotilat

Klaukkalan keskustan työpaikkaomavaraisuuden lisäämiseksi aseman lähellä olevissa kortteleissa annetaan mahdollisuus asumisen lisäksi myös toimistorakentamiselle.

2.5 Matkakeskus

Linja-autoasema rakennetaan Luhtajoentien länsipuolelle, mahdollisen tulevan juna-aseman välittömään läheisyyteen, jotta siirtyminen liikenneväli-

neestä toiseen kävisi sujuvasti toimivan liikennekeskuksen periaatteiden mukaisesti.

Linja-autoaseman lipunmyynti sekä odotustilat ja henkilökunnantilat sijoitetaan AK-korttelissa sijaitsevan tornitalon alakertaan.

Juna-asemasta on tehty viitesuunnitelma, jonka mukaan mahdolliset tulevat junaraiteet painetaan maan alle Viirintien risteyksen pohjoispuolelle asti, jolloin itä-länsisuuntainen tieyhteys Pietarinmäeltä Viirintielle voi tapahtua maantasossa.

Ympäristön kannalta on toivottavaa, että rata rakennettaisiin Viirinlaakson kohdalla tunneliin. Kaavaan on kuitenkin jätetty mahdollisuus radan rakentamiseen siltaratkaisuna.

2.6 Liikenneväylät

Vanhat tielinjaukset säilytetään, mutta niitä muokataan uusien korttelien liikenteellisen toimivuuden edellyttämässä laajuudessa. Luhtajoentien liittymä toteutetaan valo-ohjattuna T-liittymänä.

Pietarinmäen liikenneyhteyksiä Viirinlaaksoon sujuvoitetaan uusien tielinjauksin. Luhtajoentien ylitys itä-länsi suunnassa tapahtuu tasossa Viirintien koh-

dalla, johon rakennetaan kiertoliittymä.

Vanha Klaukkalantien allittava Viirintien alku otetaan kauppakeskuksen pysäköintilaitoksien ja kevyenliikenteen yhteyden käyttöön. Lisäksi Klaukkalantieltä on luiska kauppakeskuksen pysäköintitiloihin.

Kevyen liikenteen pääraitti pohjois-eteläsuunnassa kulkee Klaukkalantieltä Viirintielle Luhtajoentien kautta ja sieltä Myllytieltä kirkon suuntaan sekä Luhtajoentietä pohjoiseen.

Kaikkien pääteiden varsille jäsennellään kevyen liikenteen kaistat ja liikennemuodot erotellaan toisistaan, niin, että keskusta-alueen liikenneturvallisuus paranee.

Myös polkupyöriä varten järjestetään julkisen liikenteen liittytäpysäköintialueet matkakeskuksen yhteyteen, mikä osaltaan tukee kestävästä kehityksen mukaista julkista liikennettä.



Näykymä Klaukkalantieltä



Näkymä liikennekeskuksen suunnalta

2.7 Pysäköinti

Toria, kauppakeskuksia sekä asemanseudun liityntäliikennettä palvelevat pysäköintipaikat sijoitetaan kauppakeskusten kellariin, kauppatorin alle sekä Luhtajoentien varteen. Ajo pysäköintilaitoksiin tapahtuu neljästä kohdasta: koillisesta Viirin tieltä, idästä Luhtajoentieltä, lounaasta aiemman alikulun kohdalta sekä Klaukkalantieltä ennen em. alikulkua.

Asuinrakennusten pysäköinti toteutetaan kerrostalokortteleissa ensisijaisesti laitospysäköintinä.

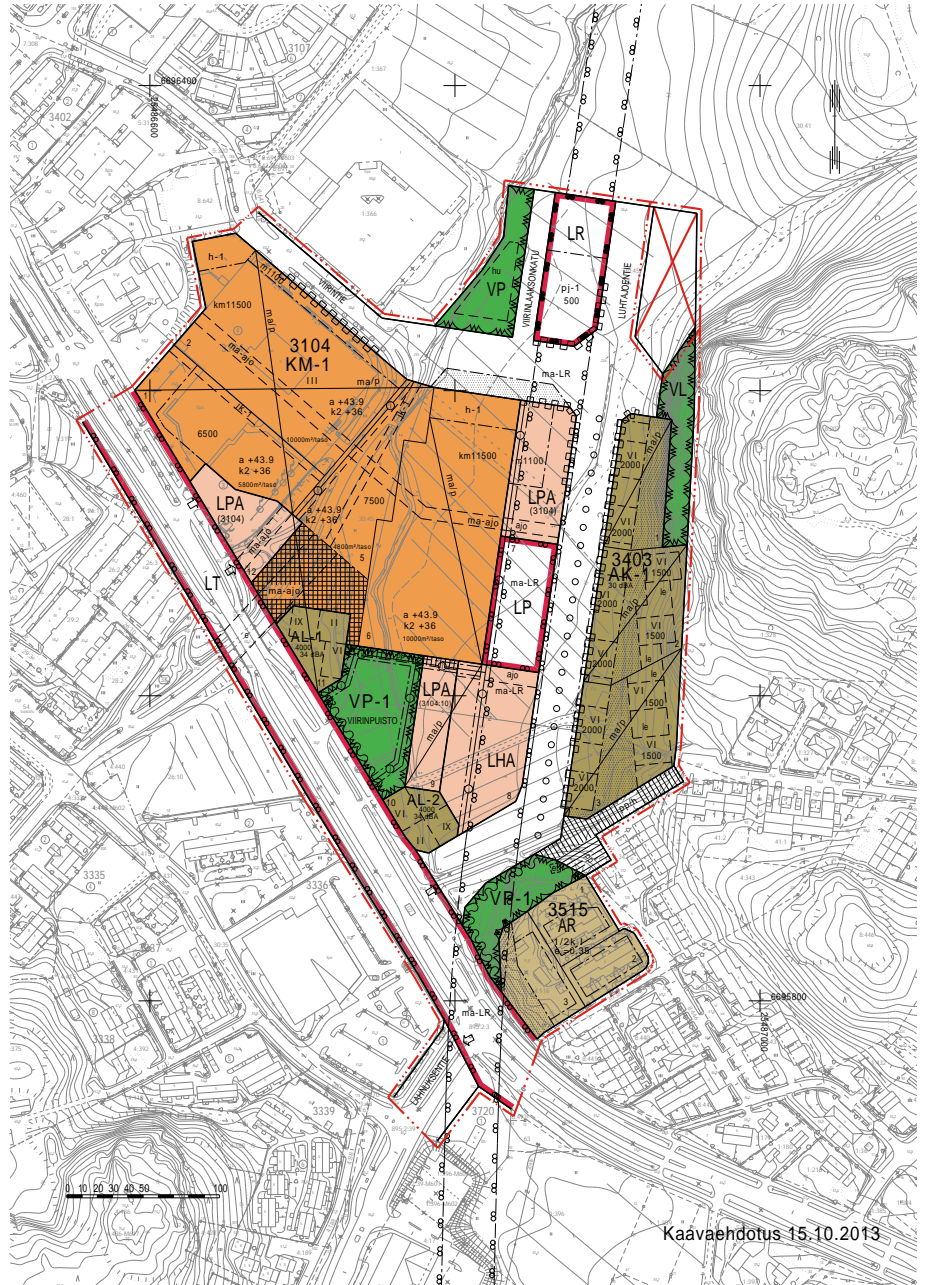
Pysäköinti



Leikkaus C

2.8 Esteettömyys

Ympäristö on esteetön silloin, kun se on kaikkien käyttäjien kannalta toimiva, turvallinen ja miellyttävä käyttää. Esteettömän ympäristön vaatimukset perustuvat maankäyttö- ja rakennuslain (MRL 2000) ja asetuksen (MRA) yleisissä tavoitteissa mainittuun sosiaalisesti kestävä kehityksen ajatukseen ja liikkumisen tasa-arvoon, jolla tarkoitetaan kaikille väestöryhmille iästä, sukupuolesta, liikuntakyvystä, taloudellisesta asemasta, asuinpaikasta yms. riippumatonta mahdollisuutta liikkua ja turvattua peruspalvelujen saavutettavuutta. Lakisääteisten velvoitteiden lisäksi tulee Viirinlaakossa noudattaa SuRaKu-projektin ohjeistuksia. SuRaKu on esteettömien julkisten alueiden suunnittelun, rakentamisen ja kunnossapidon ohjeistus katu-, viher- ja piha-alueilla. SuRaKu -kriteerien ja ohjeiston tarkoituksena on toimia julkisten katu-, viher- ja piha-alueiden suunnittelun, rakentamisen ja kunnossapidon ohjeena esteettömyyden turvaamiseksi.



Kaavaehdotus



3 Korttelialueet

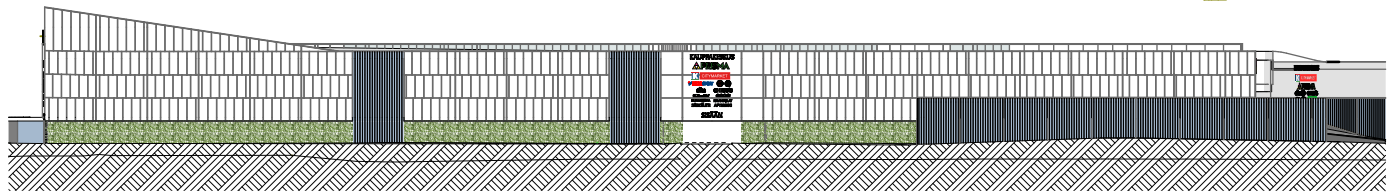
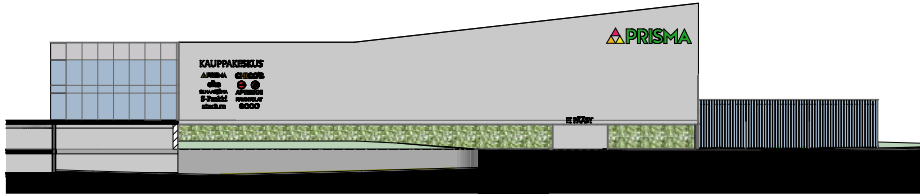
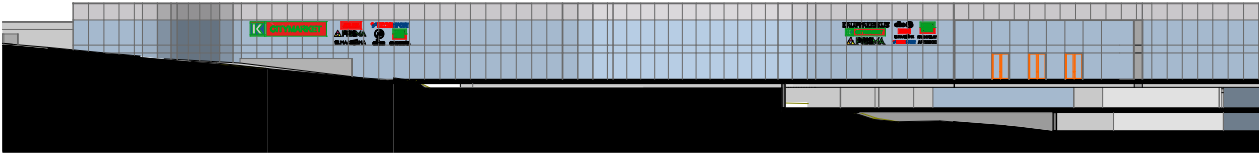
3.1 Liikerakennusten korttelialue 3104 KM

Kortteli

Kauppakeskuskortteli on Klaukkalan keskustan näkyvin maamerkki, minkä vuoksi sen arkkitehtoniseen ilmeeseen ja suunnittelijoiden pätevyYTEEN tulee kiinnittää erityistä huomiota. Kauppakeskus ja sen viereinen torialue ovat Klaukkalan uusi olohuone, siksi rakennuksissa on mittakaavastaan huolimatta oltava inhimillisyyttä ja monimuotoisuutta.

Kauppakeskuksen on myös avauduttava ulospäin kävely-ympäristöön: pääsisäänkäyntien lisäksi rakennuksen ulkoreunoilla olevista kaupoista on oltava sisäänkäyntejä torille.





Julkisivuluonnokset kauppakeskuksen mainoksista ja julkisivuaiheista

Rakennukset

Kauppakeskuksen julkisivujen tulee olla lasia sekä rappauspintoja ja Luhtajointentason on oltava läpinäkyvä tai laajalti aukotettu. Kauppakeskusrakennuksen pääaulassa ja pääkulkureiteillä on oltava lasikatto. Puutarhamyymälöiden julkisivut tehdään tuulettuvana lasipaneelirakenteena.

Rakennuksen kattojen arkkitehtuuri on suunniteltava huolellisesti, sillä katto on viereisten tornitalojen asunnoille merkittävä maisematekijä. IV-päätelaitteet on koottava hallitusti ryhmiin ja verhottava yhtenäisen säleikön ta muun julkisivuvaipan taakse. IV-konehuone on integroitava varsinaisen rakennusmassan sisään. Laajalla tasakatto-osuudella on käytettävä viherkattoa tai vaihtoehtoisesti vihreää kierrätyslasimurskaa tai vihreää singeliä.

Lastausalueet on maisemoitava ja niiden ovet tulee toteuttaa julkisivujen värisinä.

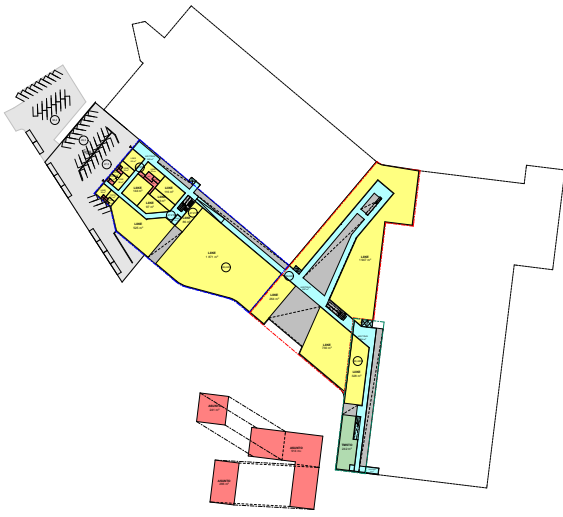
Rakennusten perustamisessa on huomioitava tulevan radan aiheuttamat erityisolosuhteet.

Mainospyloneita ei sallita, vaan mainokset on integroitava julkisivuihin, kts. julkisivuluonnokset yllä.



Esimerkkejä puutarhamyymälöiden julkisivulasituksesta





Luonnos kauppakeskuksen liiketiloista 2 krs.

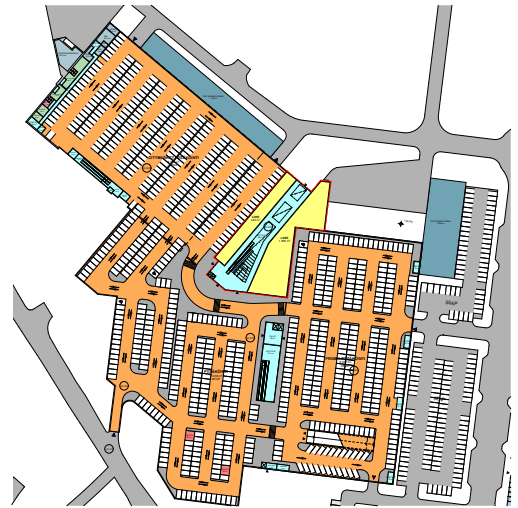


Luonnos kauppakeskuksen liiketiloista 1 krs.

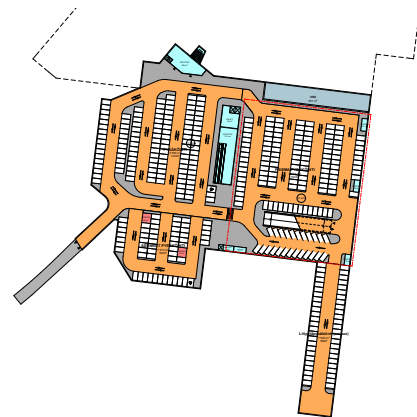
Pysäköinti

Kauppakeskuksen pysäköintitilat sijaitsevat pääosin rakennuksen pohjakerroksissa. Ulkopysäköinti sijaitsee korttelin itä ja pohjoispuolella. Pysäköinti tulee jakaa 6-8 pysäköintipaikan ryhmiin, jotka on erotettu toisistaan istutusalueella. Istutusalueen on oltava kooltaan riittävä puiden istuttamiselle. Pysäköintiruudun leveys 2700mm ja käytävät 8000mm.

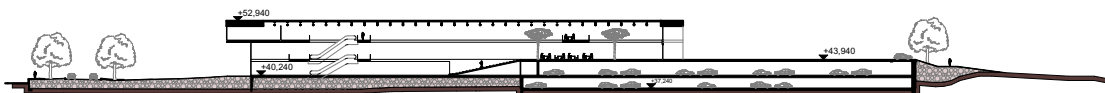
Huoltoliikenne ohjataan Viirintien puolelta. Huoltoreittien tukimuri materiaalina on käytettävä graafista betonia tai harmaata luonnonkiveä. Tukimuurin viherluiskan pinta on maanpeitekasvillisuutta.



Luonnos kauppakeskuksen pysäköintiratkaisusta -1 krs.



Luonnos kauppakeskuksen pysäköintiratkaisusta -2 krs.



3.2 Henkilöliikenne- terminaalin korttelialue 3404 LHA

Matkakeskuksen ajojärjestelyt

Terminaalissa sijaitsevat linja-auto- ja taksipysäkit. Liityntäpysäköinti sijoitetaan Prisman itäpuolelle. Lisäksi maanalainen liityntäpysäköintivaraus LPA- ja LHA -alueiden yhteyteen.

Rakennukset

Laiturialueen katos tehdään yhtenäisenä teräslasirakenteena. Katoksen tulee liittyä ja suojata kulku matkakeskuksen sisäänkäynniltä laiturialueelle. Myöhemmässä vaiheessa alueelle rakennetaan samaan tyyliin myös juna-aseman sisäänkäyntikatokset

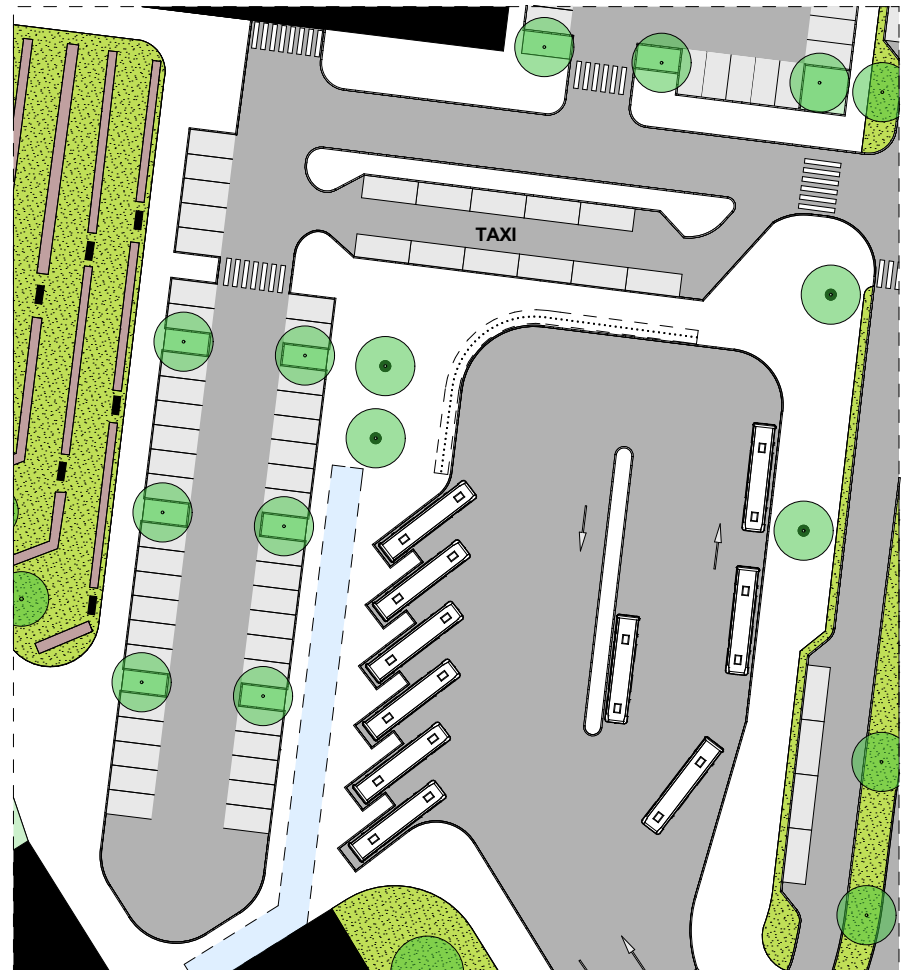
Penkit ja muut kadunkalusteet tehdään viereisen torialueen tyyliin mukaisesti. Kauppakeskuksessa ja lähiympäristössä kulkureiitit tulee suunnitella aina esteettömiksi.

Matkakeskuksen lipunmyynti sekä henkilökunta- ja huoltoilat sijaitsevat kaksoistornirakennuksen alakerrassa.

Kävelyalueet erotetaan ajokaistoista tasoeroilla ja materiaalivaihdoksilla. Matkustajien kulkua matkakeskuksen tiloista laiturialueelle tulee ohjata myös valaistusta hyödyntäen.



Näkymä matkakeskuksesta



Linja-autoterminaalilin liikennejärjestelyt



3.3 Uusi asuinkorttelialue 3403

Luhtajoentien itäpuolen korttelit muodostavat oman asuinaluekokonaisuutensa, jolle on luonteenomaista rinnerakentaminen ja siihen liittyvät merkittävät korkeuserot. Korttelin keskellä on intiimi pihakatu, jonka toimii myös pelastus- ja huolto-reittinä. Muuten autoilu on pihakadulla rajoitettua. Pihakadun keskellä sen eteläisessä päässä on yleinen lasten leikkipaikka kiipeilytelineineen ja pelikenttineen.

Rakennukset

Luhtajoentien itäpuolella olevan asuinalueen länsijulkisivu on yksi Klaukkalan uuden keskustan oleellista julkisivuista, tämän takia rakennusten arkkitehtuuriin on kiinnitettävä erityistä huomiota.

Korttelin länsisivu muodostuu kuuden 5-6 kerroksisen talon jonosta. Rakennusten väliin jäävät korotetun pihakannen päälle yhteispihat, jolle on kulku Luhtajoentieltä portaikkojen kautta sekä pihakadulta korttelin itäpuolelta.

Pihakadun itäpuoleiset rakennukset rakennetaan

luonnonmuodot huomioon ottaen vahvasti terassoituina. Rakennukset sijoittuvat rinteeseen siten että terassoidut pääjulkisivut osoittavat lounaaseen.

Korttelin itäsivu muodostuu neljän kuusikerroksisen talon jonosta. Piha-alueet jäävät rakennusten väliin, ja ne käsitellään puistomaisesti. Rakennusten pohjakerroksissa on yhteistiloja, jotka avautuvat pihakadun suuntaan. Pihakadun varrelle varataan autopaikkoja terassitalojen käyttöön.

Rakennusten pohjakerroksiin pihakadun varteen voidaan rakentaa pieniä liike- tai toimistotiloja. Pysäköinti on järjestetty rinteeseen rakennettuun autohalliin rakennusten alle.

Rakennusten ulkoarkkitehtuurin olennaisimmat elementit ovat kaksi toisistaan erottuvaa massaa, laajat rakennuksen etelä- ja länsipuolella kiertävät parvekealueet sekä vapaa ikkuna-aukotus.

Julkisivumateriaalina valkoinen kolmikerroshierorappaus tai valkobetoni kts. värisuunnitelma. Parvekkeet toteutetaan rakennuksen päämassaan integroituina, erillisiä ulkonevia parveketorneja ei sallita. Parvekkeiden sisäseinissä saa käyttää värejä ja luonnonpuita-pintoja. Parvekkeissa pitää olla umpiosia, kokonaan lasisia parvekkeita ei sallita. Kts. kuva.



Korttelipiha

3.4 Täydennysrakentamisen korttelialue TORNITALOT

Kortteli

Rakennukset muodostuvat kahdesta erillisestä massasta ja niiden yhteisestä jalustasta, korkeampi massa voi olla 9 krs. ja matalampi 5 krs. Alakerroksissa on liike- ja työtiloja, ylemmät kerrokset ovat asuntoja. Etenkin ylimmän kerroksen asunnot voivat olla kaksikerroksisissa hyödyntäen vesikattoa kattoterrasseina.

Rakennukset

Julkisivumateriaaleina on tiili ja valkoinen hierrappaus tai valkobetoni. Parvekkeet toteutetaan rakennuksen päämassaan integroituna, erillisiä ulkonevia parveketorneja ei sallita. Parvekkeissa pitää olla umpiosia, kokonaan lasisia parvekkeita ei sallita. Kattokerroksen asunnot ovat kaksikerroksisia. Sisäänkäyntikatokset toteutetaan rakennuksen sisäänvedoilla.

Parvekkeettomien julkisivujen ikkunoiden umpiosissa voidaan käyttää värillistä taustamaalattua julkisivulasia.

Jätehuoneet sijoitetaan rakennusten sisälle, siten että huoltokulku niihin on autohallin kautta.

Rakennusten perustamisessa on huomioitava tulevan radan aiheuttamat erityisolosuhteet.

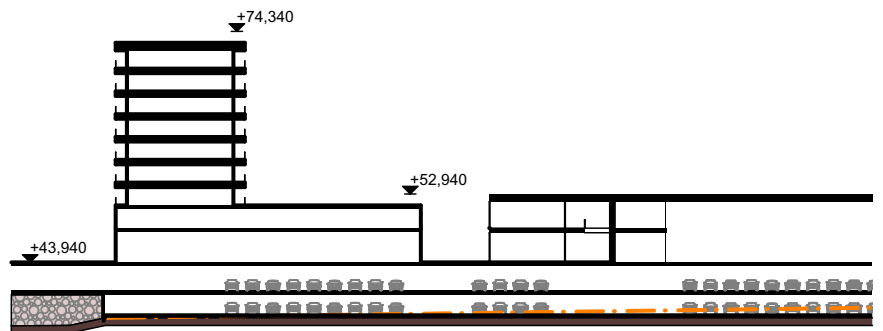
Rakennusten oleskelupihat ovat toisen kerroksen terassipihalla jalustan katolla. Terassipiha käsitellään samantyyppisesti kuin alueen itäpuolen asuinkortteleiden välipihat, kuitenkin kevennettyinä. Terassipihan päällysteenä käytetään betonikiveä ja hiekkatekonurmea. Hiekkatekonurmesta rajataan vapaamuotoinen alue, johon rakennetaan maksimissaan 60 cm korkeita maakumpuja, joihin istutetaan rungollisia pensaita. Maakumpujen pinta verhoillaan maanpeitekasveilla ja ne erotetaan hiekkatekonurmialueista lattaraudalla. Terassipihaa vehreytetään tarpeen mukaan lisäksi laadukkailla istutusastioilla.

Pysäköinti

Pysäköinti on rakennuksen alla pysäköintilaitoksessa.



Näkymä tornitalosta



Leikkaus A tornitalon kohdalta



Tornitalon julkisivut luoteeseen

Tornitalon julkisivut lounaaseen

3.5 Rakennusten värisuunnitelma

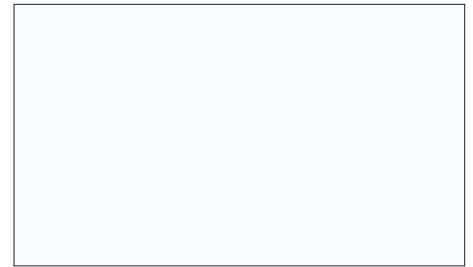
Rakennusten uloin kuori



Valkoinen



Luonnonvalkoinen



Kylmänvalkoinen

Sisäkuoren tehostevärit



Luonnontammi



Punainen



Vihreä



Sininen



Oranssi

Sokkelivärit



Graafinen betoni

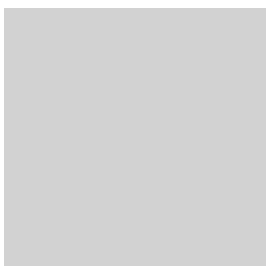


Vaaleanharmaa graniitti



Tummanharmaa graniitti

Teräsrakenteiden sävy



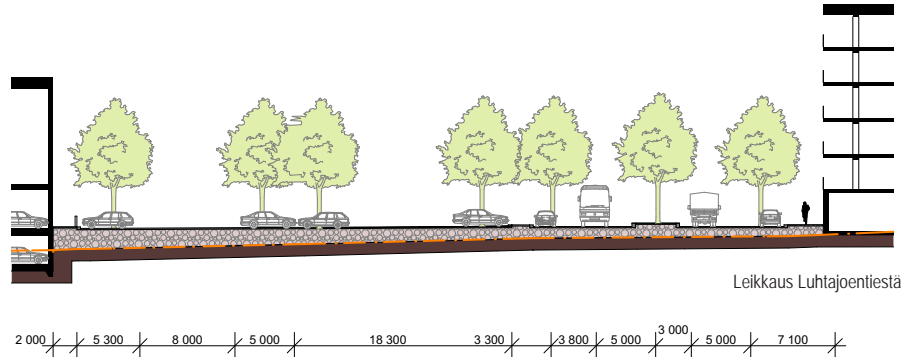
RST, RAL 9006

4 Katualueet

4.1 Autotiet

Viirinlaaksoa halkova Luhtajoentie toteutetaan bulevardimaisena katuna, jonka varsille istutetaan puurivistöt. Kadun valaistus suunnitellaan kokonaisuudeksi, ajoväylät valaistaan esim. vajjerivalaisimilla, kevyenliikenteenväylien valaisu pylväsvalaisimilla.

Ajopinnoitteet ovat asfalttia ja reunakivet graniittia



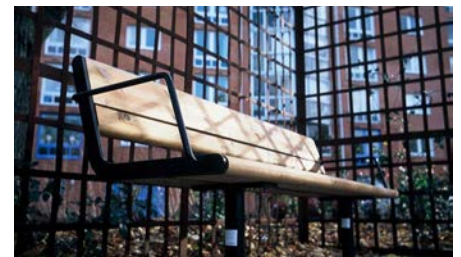
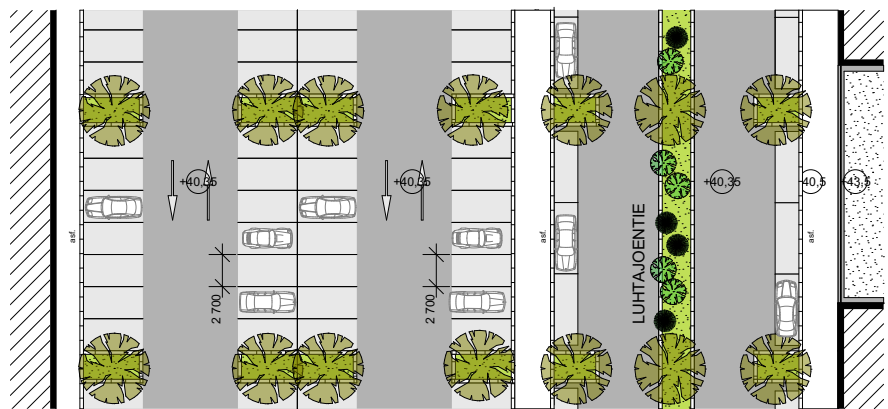
4.2 Jalankulureitit

Peruspinnat asfalttia - torialueet ja niihen liittyvät kävelyalueet graniittilaattaa tai graniittinoppakiveä. Huom. esteettömyyden suhteen on noudatettava SuRaKu ohjeistusta

4.3 Torialueet

Kauppakeskuksen edessä oleva aukio rajautuu pohjoisessa ja lännessä kauppakeskukseen ja etelässä kaksoistorniin. Aukio on osa Kalukkalan uutta jalankulureitistöä, vain huolto- ja pelastusajo sekä taksi- ja invaliikenne ovat sallittuja aukiolla. Aukio on jaettavissa kahteen osaan, kauppatoriin ja istuskelualueeseen. Isojen tilaisuuksien yhteydessä aukio voidaan yhdistää yhdeksi tapahtumatoriksi

Peruspinta on graniittilaatitusta ja graniittinoppakiveä



4.4 Huoltoliikenne

Huoltoliikenteen alueet ovat asfalttia. Huoltohahat tulee maisemoida istutuksilla ja mahdolliset muurirakenteet toteutetaan graniittiverhoituna tai graafisesta betonista.



Esimerkkejä urbaaniin ympäristöön soveltuvista pih- ja puistokalusteista.

4.5 Kalusteet

Pihakalusteiden tulee materiaaliltaan ja tyylliltään tukea uudisrakennusten arkkitehtuuria ja alueen urbaania ilmettä. Sen vuoksi pihakalusteiden materiaalin tulee olla teräs, puisin istuinosin. Leikkivälineet voivat tehdä tästä poikkeuksen.

Pinnoitteet, rajaukset ja kaitteet

Kiveykset tehdään graniittista (betonikiveä ei sallita). Rajausten ja kaitteiden suhteen tulee noudattaa SuRaKu ohjeistusta



5 Puisto- ja piha-alueet

5.1 Istutukset

Kauppakeskuksen lähiympäristöön istutetaan ympärivuotisia havukasveja sekä kansirakenteiden päälle istutuslaatoissa perennoja.

Hulevesialtaan vesimäärä vaihtelee merkittävästi. Kasvillisuuden tulee kestää kuivuutta sekä satunnaisia suuria vedenvirtauksia (esim.ruohovartista kostean niityn lajistoa).



Hulevesiallas

5.2 Terassipuisto

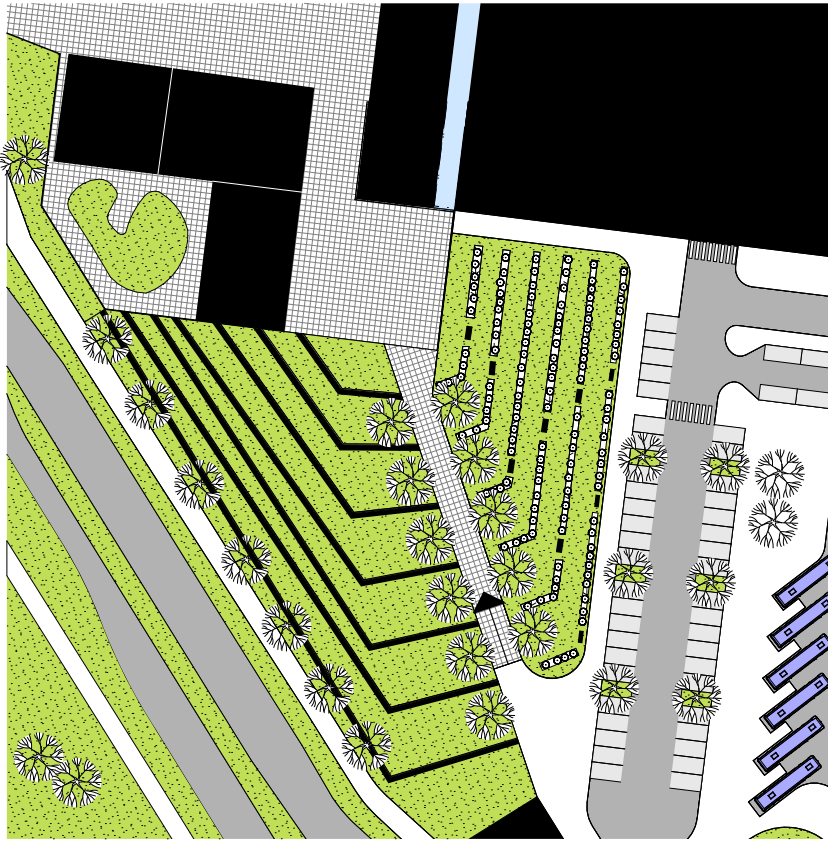
Puuston ja istutusten suunnittelu tulee antaa kokeen maisemasuunnittelijan tehtäväksi. Keskustorin eteen rakennetaan terassoitu puisto. Yhdessä tornitalojen ja torin porttiaiheen kanssa puisto muodostaa urbaanin maiseman, joka kutsuu ohikulkijoita torille ja puistoon. Terassipuistoon istutettavina puina käytetään pienehköjä kukkivia hedelmäpuita (esim. kirsikka- tai koristeomenapuita). Puut sijoitetaan terassipuiston lounais- ja itäisivuille sekä liikennekeskuksesta kauppakeskukselle johtavan kevyenliikenteen väylän molemmin puolin. Kevyen liikenteen väylän pintamateriaali on väriASFalttia. Terassipuiston pääasiallinen pintamateriaali on nurmi, jota katkovat terassimuurit sekä istutukset.

Liikennekeskuksesta kauppakeskukselle katsottuna, puiston vasen puolisko terassoidaan graniittisilla tukimuureilla, joiden päällä on puisia istuinosia. Terassimuurin molemmin puolin, ylempällä sekä alemmalla tasolla käytetään vahvistettua nurmea.

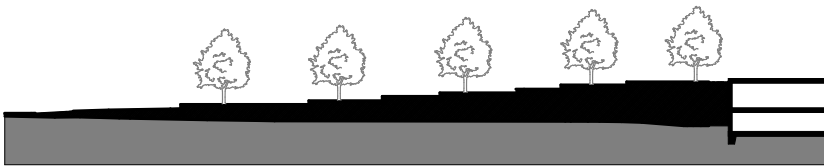
Puiston oikealla puoliskolla ei ole muuriterassointia, vaan maasto nousee tasaisesti alemmalla ajotasolta kohti toritasoa. Selkeästi muotoillut heinä- ja havukasvien matalat istutusnauhat halkovat tätä puolta puistosta. Istutuksien väleihin asennetaan penkkejä istutuksien linjojen mukaisesti.

Terassipuisto rajautuu lounaissivultaan Klaukkalantien suuntaiseen pyörätiehen. Pyörätien ja Klaukkalantien väliselle kaistaleelle istutetaan havu- ja heinäistutusnauhoja, kuten puiston itäpuolella. Puut istutetaan ryhdikkääksi rivistöksi, joka jatkuu keskustorin ja Klaukkalantien väliselle viherkaistaleelle. Teiden väliin jääville kapeille viherkaistaleille istutetaan samoja havu- ja heinälajeja kuin terassipuistoon. Jyrkissä rinnekaistaleissa voidaan käyttää myös pensaskasvillisuutta.

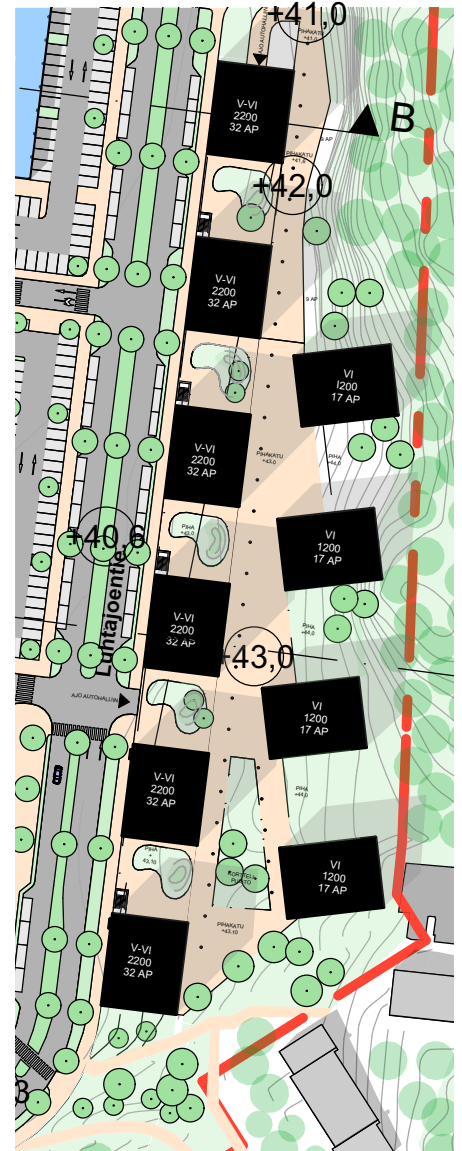
Terassipuiston yläpään, torin viereisen tornitalon korttelin kainaloon istutetaan suuri yksittäispuu (esim. japaninjalopähkinä).



Terassipuisto



Terassipihan leikkaus



Luhtajoen ja korttelipuisto

5.3 Korttelipuisto

Luhtajoen itäpuoleisen pihakadun eteläisessä päässä on julkinen puisto, joka toimii asukkaiden yhteisenä tapaamispaikkana. Puistossa on lasten leikkipaikka kiipeilytelineineen ja pelikenttineen sekä istuskelpaikkoja. Niiltä osin kun puisto on maanvarainen, siihen istutetaan suurikokoisia puita, pihakansiosuoksilla käytetään istusaltaita ja matalia kukkivia pensaskasveja. Leikkipuistoon sijoitetaan kaupunkiympäristöön sopivat yksinkertaiset teräksiset leikkivarusteet (keinut, kiipeilyteline, hiekkalaatikko) sekä pieni hiekkapintainen pelikenttä. Lisäksi puistossa on penkkejä ja puistohakkialue. Jäteastiat ym. varusteet ovat teräksisiä

Puiston pintamateriaaleina ovat kivituhka, turvasora ja värillinen betonikivi.

5.4 Korttelipihat

Pihakadun maanvaraiselle osalle istutetaan suuria lehtipuita (esim. vaahtera ja hevoscastanja).

Pysäköintihallin päällä sijaitseville välipihoille istutetaan pieniä puita ja/tai puuvartisia pensaita (esim. mongolianvaahtera tai rungollinen pihasyreeni).

Pihakadun eteläpäässä sijaitsevaan puistikkoon sijoitetaan pelikenttä, iso kiipeilyteline sekä istuimia oleskeluun. ks 5.1

Maanvaraiselle piha-alueelle rakennetaan lisäksi kaksi pienempää viherkeidasta. Viherkeitaat ovat kivituhkapintaisia alueita, joiden pinta on asfalttipintaa alemmalla tasolla. Viherkeitaalle istutetaan kukkivia pensaita ja puita sekä sijoitetaan penkkejä oleskelua varten. Toiselle viherkeitaista sijoitetaan puistoshakki.

Pysäköintikannan päällä sijaitsevien välipihojen pintamateriaalit ovat betonikivi ja kivituhka. Piha-kohtaiset viher- ja leikkialueet ovat vapaasti muotoiltuja kivituhka-alueita, joiden pinta on betonikivipintaa alemmalla tasolla. Viher- ja leikkialueelle sijoitetaan leikkivälineitä, penkkejä oleskeluun, vapaasti muotoiltuja kauniisti kukkivia pensaita sekä aluerajausta myötäileviä maakumpuja, jotka toimivat kasvualustana puille ja/tai pensaille. Maakumpujen pinnat verhoillaan maanpeitekasveilla, eikä kumpujen korkeuden tulisi ylittää metriä. Kummut erotetaan kivituhkasta matalalla RST-lattaraudalla. Leikkivälineiden alustana käytetään turva-alustaa.

Välipihojen Luhtajoentien puolelle rakennetaan muuri/suoja-aidan lisäksi pergola. Rakennetta vasten sijoitetaan kiinteät istutusaltaat köynnöskasveille (esim. villiviini). Pergolan rakenteen tulee mahdollistaa köynnöksen nousemisen pergolan rakenteita pitkin viherköynnöskatokseksi.

Välipihat eroavat toisistaan värikoodauksella eli pihoilla on omat teemaväriyrykset. Väriä voidaan käyttää penkeissä, leikkivälineissä ja leikkivälineiden turva-alustassa. Värikoodaus määrittyy suhteessa viereisten talojen värimaailmoihin. Tavoitteena on luoda ympäröivien rakennusten kanssa keskus-televa piha, joka toimii maamerkkimäisesti alueen asukkaille.

Rinnetalojen välisen alueella ainakin männyt ja kenttäkerros suojataan rakentamisen ajaksi ja säilytään niiltä osin, kun rakentaminen sen mahdollistaa. Rinne täydennysistutetaan havu- ja lehtipuilla sekä yksittäispensaille. Rinnemaaston pinta maisemoidaan metsänpohjakaasvillisuudella, perennoilla tai köynnöskasveilla. Rinteeltä alas valuvat hulevedet kerätään rinteessä putkeen ja ohjataan Luhtajoentien ali hulevesiuomaan.

Pihakalusteiden tulee materiaaliltaan ja tyylliltään tukea uudisrakennusten arkkitehtuuria ja alueen urbaania ilmettä. Pihakalusteiden runkomateriaalin on teräs, puisin istuinosin. Leikkivälineet voivat tehdä tästä poikkeuksen.

Pihoille sijoitetaan tomutustelineet, lipputangot ja

pyörätelineet. Pyykinkuivaustilojen tulee olla rakennusten sisällä kuivaushuoneissa.

Rakennusten vieressä pääkulkuväylät pinnoitetaan väriASFALTILLA tai kiveyksellä. ASFALTTI osoittaa huoltoväylät ja kääntymisalueet, muut pinnat ovat graniittikaistoin jäsenneiltyä betonikiveä. Keski-alueen kulkuväylät voivat olla myös kivituhkapintaisia. Leikkivälineiden alle asennetaan EU standardit täyttävää turvasoraa. Portaat ovat betonikivi- ja graniittipintaiset ja niihin liittyvät muurit tiili- tai graniittilaattapintaisia. Kaiteet ovat terästä. Muurit ja ulkortaat korostusvalaistaan.

Pihojen väliin ei saa rakentaa yhtiöiden välisiä aitoja. Itäpuolen pihat ovat puistomaisia puolijulkisia tiloja. Niille sijoitetaan lasten leikkivälineitä (hiekkalaatikko, liukumäki, keinut) sekä istuskeluryhmiä. Pihat aidataan kadunsuuntaan matalilla muureilla tai aidoilla.

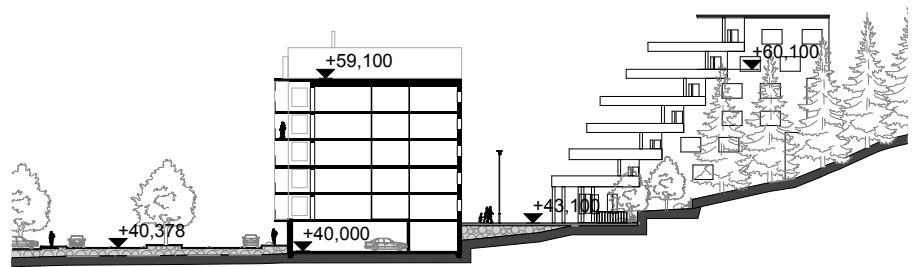
Korttelipihojen periaateillustraatio

Illustraatio on yksinkertaistettu kuvitus pihan muodostamisesta. Kivituhka-alueen, maakumpujen ja pensasalueiden muoto sekä varusteiden määrä ja sijoittelu voivat erota merkittävästi esitetyistä. Kuvan tarkoitus on antaa ajatus muotokielestä, jota talokohtaisilla pihoilla käytetään. Rajaavan kivituhka-alueen muotoon ja kokoon vaikuttavat kansitekniset ratkaisut sekä piha-alueita ympäröivien rakennusten sisäänkäyntijärjestelyt.



Viherkeidas

1. Puu
2. Puutaso
3. Istuinryhmä
4. Nurmikumpu
5. Leikkivälineet
6. Lipputanko
7. VäriASFALTTILLA
8. Tomutusteline
9. Graniitti-/betonipinta



Leikkaus korttelipihoista

6 Valaistus

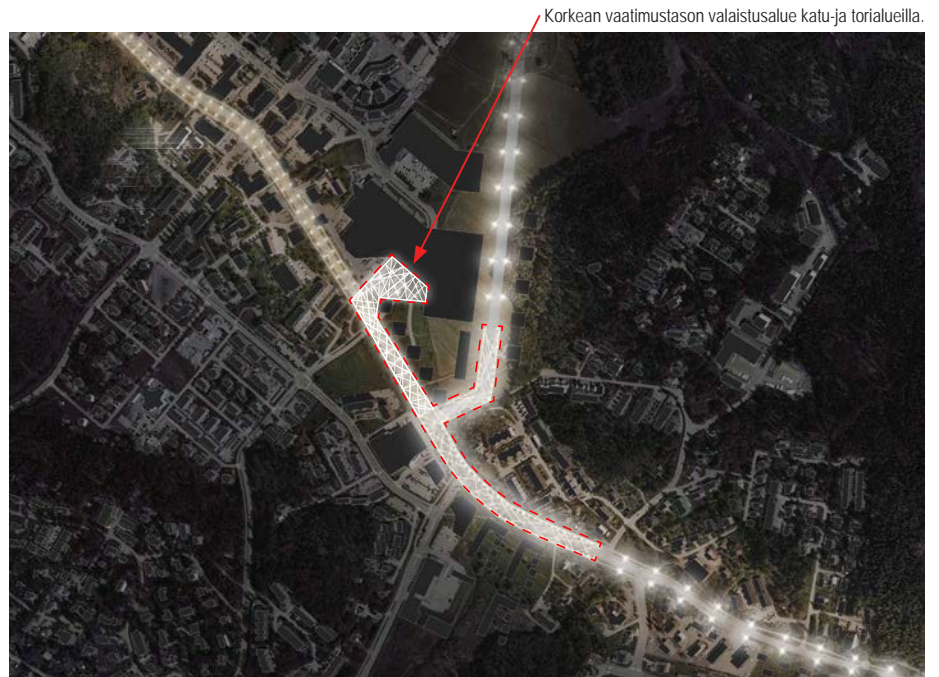
6.1 Valaistus / kiinteistöt, tori-, piha- ja aluevalaistus

Yleistä huom korkea vaatimustaso. Alueen turvallisen liikkumisympäristön varmistamiseksi luodaan koko alueelle kattava valaistujen esteettömien jalankulkureitistöjen verkosto. Erityisesti risteysalueet, pysäkit ja maaston korkeuserot on syytä huomioida valaistuksella.

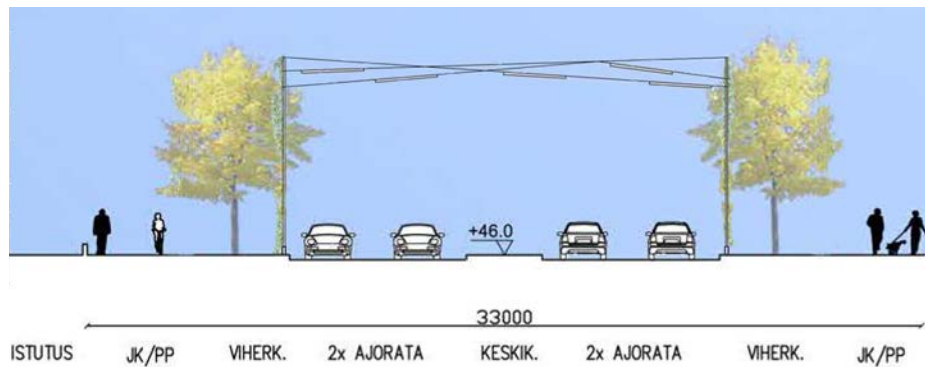
Raittiyhteys matkakeskuksesta torialueelle valaistetaan kevyen liikenteen ympäristöä korostavalla puistovalaistuksella. Pääkäytävää ja puistorinteen porrastuksia voidaan lisäksi valaista rinteen muodonantoa korostavalla muurivalaistuksella sekä matalilla pollarivalaisimilla.

Torialue valaistetaan aukion ylle nostetulla valoverkolla. Valon väri on mielellään lämmin valkoinen ja valon laatu hyvin väriä toistava ($R_a > 80$).

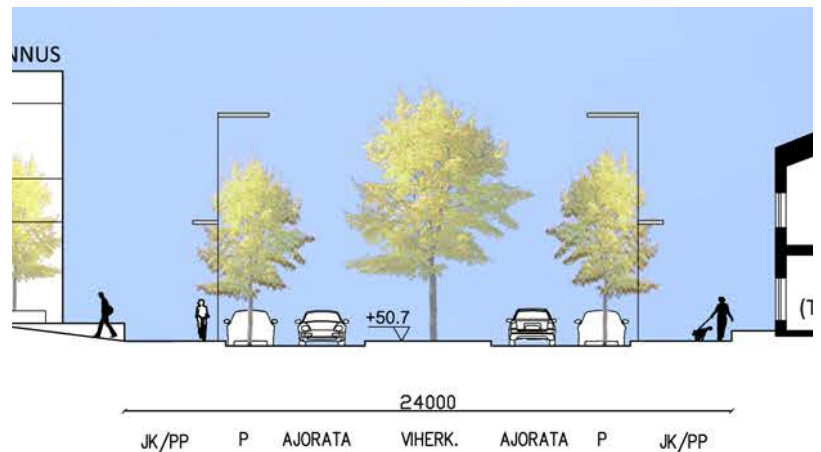
Kaiken kaava-alueen valaistuksen tulee olla häikäsemätöntä. Valonlähteet eivät saa näkyä häiritsevästi asuntoihin. Korostus- ja erikoisvalaistukset suositellaan sammutettaviksi yöajaksi.



Kaava-alueen valaistussuunnitelma
Huttunen-Lipasti-Pakkanen Oy



Ripustetun valoverkon periaateleikkaus



Kadun ja jalkakäytävän valaistus, periaateleikkaus

Pihakadun yleisvalaistus toteutetaan mieluiten vaijereihin ripustetuin valaisimin tai rakennusten seiniin kiinnitetyin valaisimin. Rakennusten yksilöintiin suositellaan numerovalaisinten sijaan käytettäväksi seinäpintaan kiinnitettyjä numeroita, jotka valaistaan. Lähiympäristön viihtyisyyttä kansipihalla korostetaan pohjakerroksen seinävalaisimilla ja pergolaan kiinnitetyillä valaisimilla.



Rakennusten julkisivuja ja parvekkeita korostetaan valaisemalla rakennusvaippaa siten, että sisemät seinät hehkuvat lyhtymäisesti ja parvekekaiheet muodostavat päälle varjossa olevan siluetin.

Viherkeitaat ja puistikon ympäristöt tulee valaista niin hyvin, ettei turvallisuuden tunnetta pääse syntyään.

Rinnepihoilla maastoa tai yksittäisiä näyttäviä puita korostetaan harkituin valonheittimin. Mäntyjen runkoja voidaan valaista suurpainenaatriumvalaisimin, mutta muuten valon laadun tulisi olla hyvin väriä toistavaa (Ra>80).



Esimerkkejä alueen ilmeeseen soveltuvista teräksisistä valaisimista.