

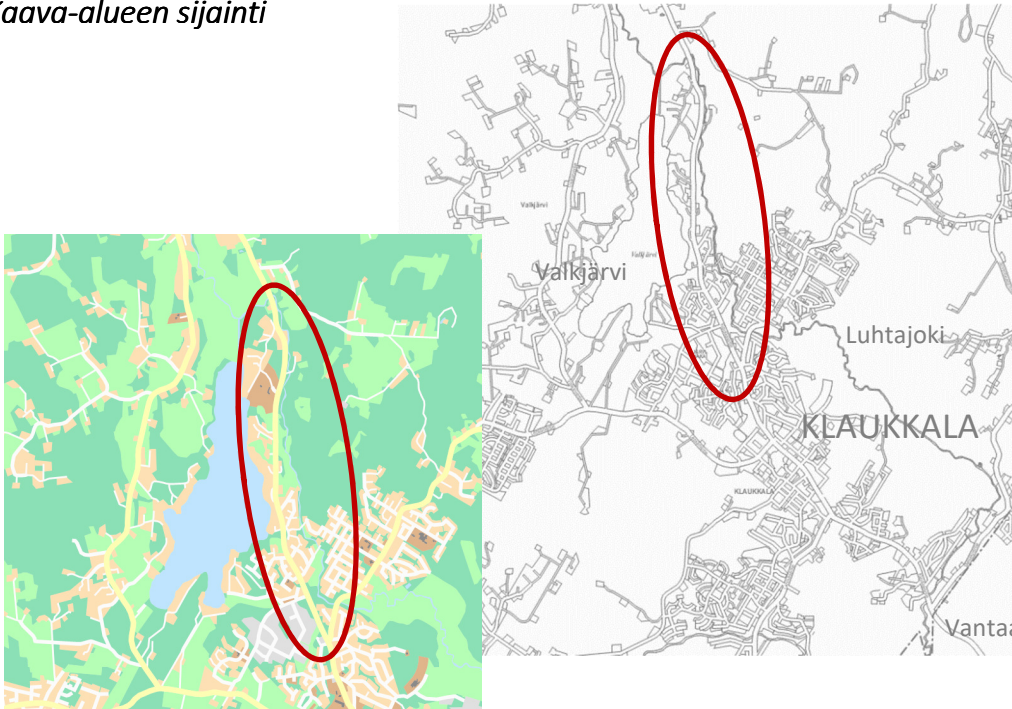


ASEMAKAAVA JA ASEMAKAAVAN MUUTOS, SELOSTUS

1.1 Tunnistetiedot

Asemakaavan muutos koskee Klaukkalantien maantiealuetta ja katualuetta välillä Kirkkotie-tuleva ohikulkutien liittymä

1.2 Kaava-alueen sijainti



1.3 Kaavan nimi ja tarkoitus

KLAUKKALANTIE, OSA I, VÄLILLÄ KIRKKOTIE- OHIKULKUTIEN LIITTYMÄ

ASEMAKAAVA ja ASEMAKAAVAN MUUTOS

Asemakaavalla ja asemakaavan muutoksella tutkitaan pääosin maantiealuetta olevan Klaukkalantien muuttamista katualueeksi ja kevyenliikenteen väylän rakentamista.

Nurmijärven kunta, Ympäristötoimiala, Asemakaavoitus
PL 37, 01901 Nurmijärvi
Puh. (09) 250 021 Faksi (09) 2500 2010
Email: kunta@nurmijarvi.fi

1.4 Selostuksen sisällysluettelo

Sisällys

.....	1
1 PERUS- JA TUNNISTETIEDOT	1
1.1 Tunnistetiedot	1
1.2 Kaava-alueen sijainti	1
1.3 Kaavan nimi ja tarkoitus.....	1
1.4 Selostuksen sisällysluettelo	2
1.5 Luettelo selostuksen liiteasiakirjoista	4
1.6 Luettelo muista kaavaa koskevista asiakirjoista, taustaselvityksistä ja lähdemateriaalista	4
2 TIIVISTELMÄ.....	5
2.1 Kaavaprosessin vaiheet	5
2.2 Asemakaava.....	5
2.3 Asemakaavan toteuttaminen.....	5
3 LÄHTÖKOHDAT	6
3.1 Selvitys suunnittelualueen oloista	6
3.1.1 Alueen yleiskuvaus	6
3.1.2 Luonnonympäristö	6
3.1.4 Maanomistus	9
3.2 Suunnittelutilanne	9
4 ASEMAKAAVAN SUUNNITTELUN VAIHEET.....	15
4.1 Asemakaavan suunnittelun tarve	15
4.2 Suunnittelun käynnistäminen ja sitä koskevat päätökset	15
4.3 Osallistuminen ja yhteistyö	15
4.3.1 Osalliset	15
4.3.2 Vireilletulo.....	15
4.3.3 Osallistuminen ja vuorovaikutusmenettelyt.....	15
4.3.4 Viranomaisyhteistyö.....	16
4.4 Asemakaavan tavoitteet	16
4.4.1 Lähtökohta-aineiston antamat tavoitteet.....	16
Kunnan asettamat tavoitteet	16
Suunnittelutilanteesta johdetut tavoitteet.....	16
Alueen oloista ja ominaisuuksista johdetut tavoitteet	16
4.4.2 Prosessin aikana syntyneet tavoitteet tavoitteiden tarkentuminen	17

<i>Osallisten tavoitteet</i>	17
<i>Asemakaavan laadulliset tavoitteet</i>	17
<i>Muut tavoitteet</i>	17
4.5 Asemakaavaratkaisun vaihtoehdot ja niiden vaikutukset	17§§§
<i>4.5.2 Valittujen vaihtoehtojen vaikutusten selvittäminen, arviointi ja vertailu</i>	17
<i>4.5.4 Asemakaavaratkaisun valinta ja perusteet</i>	17
<i>Vaikutusselvitysten ja arvioinnin tulokset</i>	17
<i>Mielipiteet ja niiden huomioonottaminen</i>	18
<i>4.5.5 Suunnitteluvaiheiden käsittelyt ja päätökset</i>	18
5 ASEMAKAAVAN KUVAUS	19
<i>5.1 Kaavan rakenne</i>	19
<i>5.1.1 Mitoitus</i>	19
<i>5.1.2 Palvelut</i>	19
<i>5.2.1 Valtakunnalliset alueidenkäyttötavoitteet (voimaantulo 2018)</i>	19
<i>5.2.2 Yleiskaavan sisältövaatimukset</i>	21
<i>5.3 Aluevaraukset</i>	22
<i>5.3.1 Korttelialueet</i>	22
<i>5.3.2 Muut alueet</i>	22
<i>5.4 Kaavan vaikutukset</i>	22
<i>5.4.1 Vaikutukset rakennettuun ympäristöön</i>	22
<i>5.4.2 Vaikutukset luontoon ja luonnonympäristöön</i>	22
<i>5.4.3 Muut vaikutukset</i>	22
<i>5.5 Ympäristön häiriötekijät</i>	22
<i>5.6 Kaavamerkinnot ja -määräykset</i>	22
<i>5.7 Nimistö</i>	22
6 ASEMAKAAVAN TOTEUTUS	23
<i>6.1 Toteutusta ohjaavat ja havainnollistavat suunnitelmat</i>	23
<i>6.2 Toteuttaminen ja ajoitus</i>	23
<i>6.3 Toteutuksen seuranta</i>	23
LIITTEET	23

1.5 Luettelo selostuksen liiteasiakirjoista

- Kaavakartta
- Asemakaavan seurantalomake
- Alueen sijainti
- Ote ajantasakaavasta
- Vastineet
- OAS

1.6 Luettelo muista kaavaa koskevista asiakirjoista, taustaselvityksistä ja lähdemateriaalista

- Luontoselvitys
- Meluselvitys
- Hulevesiselvitys
- Katusuunnitelmaluonnos
- Ote rakennusperintöselvityksestä

Lisäksi Klaukkalan osayleiskaavaan liittyvät selvitykset.

Klaukkalan osayleiskaava:

https://www.nurmijarvi.fi/asuminen_ja_ymparisto/kaavat_tontit_ja_rakennusluvat/yleiskaavoitus/voimassa_olevat_yleiskaavat/klaukkalan_osayleiskaava



Asemakaavan muutoksen aluerajaus peruskartalla vaiheessa 1.

2 TIIVISTELMÄ

2.1 Kaavaprosessin vaiheet

Asemakaava ja asemakaavan muutos on kaavoitusohjelman mukainen hanke. Sitä valmistellaan kunnan aloitteesta ja asemakaavoituksen omana työnä. Se tuli vireille asemakaavoitus- ja rakennuslautakunnan päätöksellä 12.06.2018. Asemakaavan muutos on vaikutuksiltaan merkittävä ja sen hyväksyy valtuusto.

Nyt laaditussa asemakaava- ja asemakaavan muutosluonnoksessa on selvitysten, maastokäyntien, katusuunnitelmien ja keskeisten viranomaistahojen kanssa käytyjen neuvottelujen pohjalta osoitettu uuden rakennettavan kevyenliikenteenväylän edellyttämät tilavaraukset sekä selvitetty luontoarvot, huomioitavat taajamakuvalliset arvot, melualueet ja hulevesien hallinta.

2.2 Asemakaava

Asemakaavan muutoksella tutkitaan Klaukkalan pohjoisosassa ja -puolella kulkevan Klaukkalantien muuttamista maantiealueesta katualueeksi. Kyseessä on lähinnä kaavatekninen asemakaava ja asemakaavan muutos.

Asemakaavassa ja asemakaavan muutosluonnoksessa on esitetty kevyen liikenteen väylän edellyttämä tilavarauus välillä Kirkkotien liittymä- ohikulkutien liittymä Klaukkalantien länsipuolelle. Asemakaavateknisistä sekä aikataulullisista syistä koko Klaukkalantietä (välillä Metsäkyläntie-Ohikulkutien liittymä) koskeva vireille tuloalue on jaettu osa-alueisiin, joille asemakaava ja asemakaavan muutos laaditaan vaiheittain. Nyt käsiteltävänä on vaihe I, Kirkkotie-ohikulkutien liittymä.

2.3 Asemakaavan toteuttaminen

Alueen katusuunnitelmat ja ohikulkutien tiesuunnitelma laaditaan asemakaavan ja asemakaavan muutoksen kanssa saman aikaisesti ja kevyen liikenteen väylän rakentaminen on tarkoitus aloittaa katusuunnitelmien hyväksymisen jälkeen vuonna 2019.

3 LÄHTÖKOHDAT

3.1 Selvitys suunnittelualueen oloista

3.1.1 Alueen yleiskuvaus

Suunnittelualue sijaitsee Klaukkalan taajaman pohjoisosassa ja sen pohjoispuolella välillä Kirkkotie - ohikulkutien liittymä. Alue on katu- ja maantiealuetta. Alueella on toteutettu katualueiden suunnittelu- ja toteutustöitä liittyen Kirkkotien kiertoliittymään. Tältä osin alue on myös asemakaavassa katualuetta. Muilta osin nyt suunniteltava alue on maantietä.

3.1.2 Luonnonympäristö

Maisemarakenne

Suunnittelualue on maantiealueelle luonteen omaisesti toteutunut leveinä ajoratoina, pientareina ja näkemäalueina ajoratojen molemmin puolin. Maantieltä avautuu näkymiä taajamaan, Valkjärvelle, sekä metsiin alueen pohjoisosassa. Pohjoisosassa suunnittelualue liittyy Perttulan peltoaukeisiin, jotka ovat maisemallisesti merkittävä alue. Tien molemmin puolin on asutusta, joka muuttuu harvemmaksi taajaman pohjoispuolella.

Luonnonolot

Alueen ympäristön luonnonolot vaihtelevat taajamamaisesta rakentamisesta metsään ja aivan pohjoisosassa peltomaisemaan. Alue sivuaa osayleiskaavassa osoitettua luonnonsuojelualuetta tien itäpuolella Luhtajoen varressa. Suunnittelualueella ei kuitenkaan ole havaittu sellaisia luontoarvoja, jotka edellyttäisivät merkittäviä toimenpiteitä itse kaava-alueella. Luhtajoen sillan alla on eläinten, esimerkiksi saukkojen kulkuyhteys. Alue sivuaa liito-oravan esiintymisaluetta, mikä edellyttää, että kookkaaseen puustoon ei niiden kulkuyhteyksien kohdalla tulisi muodostua yli 50 metrin levyisiä aukkoja. Alueella on keltamataraa, joka tulee huomioida rakennusvaiheessa.



Ilmakuva suunnittelualueesta.

Alueen maaperä on pääosin savea ja kalliota ja se soveltuu huonosti imeyttämiseen.

Vesistöt ja vesitalous

Suunnittelualue kulkee Valkjärven itäpuolella, ja alueen hulevedet valuvat jossain määrin järveen. Alue ylittää Luhtajoen juuri ennen liittymistä ohikulkutiehen. Hulevesien määriä ja kulkeutumista vesistöihin tarkastellaan osana kaavahanketta laaditussa hulevesiselvityksessä. Suunnittelualue sivuaa Uusimaa 2050:n mukaista vedenhankinnan kannalta arvokasta pintavesialuetta.

3.1.3 Rakennettu ympäristö

Väestön rakenne ja kehitys kaava-alueella

Klaukkalan asukasmäärä on nykytilanteessa n. 16 600 (2015) ja ennusteen mukaan 25 800 vuonna 2040 (Maankäytön kehityskuva 2040). Perttulan-Nummenpään alueen asukasluvun arvioidaan olevan 1800 asukasta vuonna 2018. Alueen halki kulkee nykytilanteessa paljon liikennettä myös muista taajamista ja kunnista. Klaukkalan alueella on noin 3600 työpaikkaa, josta osa sijaitsee suunnittelu alueen länsipuoleisella Järvihaan työpaikka-alueella. Klaukkalantien kevyen liikenteen väylän rakentaminen mahdollistaa asioinnin Klaukkalassa Perttulan suunnalta myös kevyen liikenteen keinoin.

Yhdyskuntarakenne ja asuminen

Nykytilassaan kaavarajaukseen kuuluva taajama-alue on toteutunut pääosin pientalomaisesti muuttuen huvilamaiseksi Valkjärven ranta-alueella. Alueen eteläosassa on rivitaloasutusta sekä muutama liike- ja toimitilarakennus Järvihaan työpaikka-alueella. Asuinrakennukset ovat pääosin 1-2-kerroksisia. Pohjoisosissa tiealueen varret ovat suurelta osin rakentamattomat lukuun ottamatta muutamia asuinrakennuksia lähellä Luhtajoen ylistystä.

Yleiskaavan mukaan Klaukkalantien itäpuolelle sijoittuisi uusi asuinalue Haikalan pohjoispuolelle. Muuten kaava-alueen lähiympäristöön ei ole osoitettu merkittävää lisärakentamista, joka vaikuttaisi oleellisesti liikennemääriin. Taajamien talotyypeistä Klaukkalassa tavoitellaan kerrostalojen osalta 40% osuutta ja tiiviiden yhtiömuotoisten pientalotyypisten kohteiden osalta 35% sekä omakotitalojen osalta 25%. Alueen läheisyyteen sijoittuvat lähinnä asuinpienitalot ja loma-asunnot.

Taajamakuva

Alueen taajamakuva on melko hajanainen ja jäsentymätön. Maantien ympäristöön toteutuneet asuinalueet ovat väljästi rakennettuja eivätkä varsinaisesti rajaa tilallisesti tiealuetta. Tien reunoja kuitenkin reunustaa suurelta osin varttunut puusto. Maisema on vehreä ja näkymät Valkjärvelle tuovat maisemallista arvoa lähinnä keväisin ja syksyisin, kun puissa ei ole lehtiä. Valkjärven huvilat alueen länsipuolella ovat myös taajamakuvallisesti merkittäviä sekä yksittäin että alueena.

Palvelut

Alueen palvelut sijaitsevat lähinnä Klaukkalan keskustassa ja Järvihaan alueella.

Työpaikat, elinkeinotoiminta

Nurmijärven työpaikkaomavaraisuus on ollut n. 60 % ja se on ollut hienoisessa kasvussa. Nurmijärven kunta on alueen suurin yksittäinen työnantaja. Kaava-alueen lähiympäristön

työpaikat sijaitsevat Klaukkalan keskustassa sekä työpaikka-alueilla Järvihaassa, Ristipakassa sekä tulevaisuudessa yleiskaavan mukaisesti ohikulkutien varressa sijaitsevalla työpaikka-alueella. Merkittävä osa kuntalaisista käy kuitenkin töissä pääkaupunkiseudun ja sen ympäryskuntien työpaikka-alueilla. Tämä aiheuttaa huomattavasti työmatkaliikennettä, josta suuri osa ohjautuu nykytilanteessa Klaukkalantielle.

Nurmijärven kunta on jo vuosia tarjonnut kuntalaisille kunnan tukeman edun, Nurmijärvi lipun, jonka avulla linja-autoilla tapahtuva työmatkaliikenne Helsingin suuntaan tulee edullisemmaksi. Nurmijärven alueelta lähtee tunnissa useita vuoroja paikallisliikenteen busseja Helsingin suuntaan ja niistä on hyvä liittymismahdollisuus kehäradalle tai muuhun HSL:n julkisen liikenteen verkostoon. Klaukkalantiellä kulkee bussivuoroja Perttulan kautta Helsingin suuntaan Kirkonkylältä, Rajamäestä, Rökästä sekä kauempaa Lopen ja Karkkilan suunnalta.

Tulevaisuudessa voitaneen varautua enenevässä määrin erilaisiin etätyöratkaisuihin, joissa työntekijä tekee töitä joko kotoaan tai lähistöllä sijaitsevasta etätyöpisteestä käsin. Klaukkalan keskustassa sijaitsevilla työpaikoilla ja toimitiloilla on suuri vaikutus paikallisten lähipalveluiden kannattavuuteen. Klaukkalantiellä tapahtuvalla työmatka- ja läpiajoliikenteellä on myös keskeinen rooli palvelujen kannattavuuden kannalta, sillä se ohjaa asiakkaita palvelujen äärelle.

Rakennettu kulttuuriympäristö ja muinaismuistot

Suunnittelualueen äärellä on merkittävä rakennusperintökohde, Valkjärven itärannan huvila-alue. Alue on merkittävä sekä yksittäisinä rakennuksina että kokonaisuutena. Alueella on myös maisemallista arvoa. Kaava-alueella ei ole havaittu muinaismuistoja.

Liikenne ja tekninen huolto

Klaukkalantie on vilkasliikenteinen maantie ja osittain katu. Sen eteläosissa on ilmennyt toimivuusongelmia, jotka ilmenevät erityisesti ruuhka-aikaan. Näitä on ratkaistu osittain jo voimassa olevien asemakaavojen puitteissa. Kirkkotien liittymään on toteutettu vuonna 2018 uusi kiertoliittymä ja melusteet. Muuten maantie on ollut pääosin nykytilassaan jo muutaman vuosikymmenen ajan. Pohjoisosassa liikennemäärät ovat nykytilassa noin 6700 ajoneuvoa keskimäärin arkivuorokaudessa ja ennuste tilanteessa vuonna 2040 noin 2000 ajoneuvoa keskimäärin arkivuorokaudessa.

Klaukkalantien pohjoisosasta puuttuu kevyenliikenteen väylä. Keskusta-alueen kattava kevyenliikenteen verkosto liittyy jatkossa nyt suunniteltavana olevan alueen osaksi laajempaa seudullista kevyenliikenteen verkostoa.

Alueella on taajama-alueen osalta olemassa oleva katu- ja kunnallistekninen verkosto. Valkjärven rannan loma-asuntojen alueella ei ole vesihuoltoa.

Virkistys

Alueella ei ole merkittäviä virkistysalueita. Holman kurssikeskus alueen länsipuolella tarjoaa toimintaansa liittyviä virkistyspalveluja.

Erityistoiminnot ja ympäristöhäiriöt

Alueen liikenne aiheuttaa jonkin verran meluhaittoja ympäröivälle asutukselle. Liikenteen meluhaittojen on meluselvityksen mukaan ennustettu vähenevän ohikulkutien myötä.

3.1.4 Maanomistus

Alue on Nurmijärven kunnan ja valtion omistuksessa. Osa yksityisistä kiinteistöistä ulottuu osittain maantievalueelle.

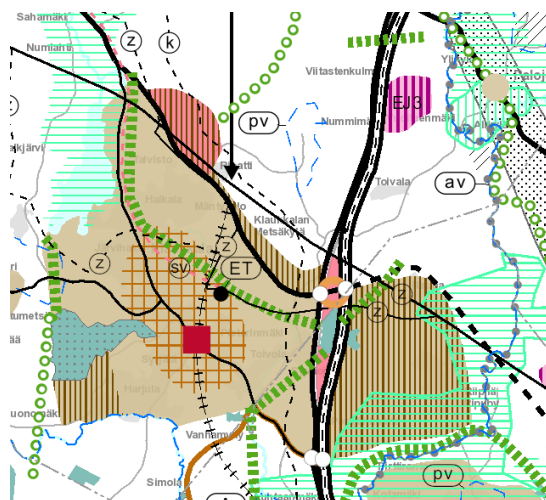
Kaava-alue sijoittuu vähäisessä määrin maatalousalueelle.

3.2 Suunnittelutilanne

Maakuntakaava

Uudenmaan 2. vaihemaakuntakaavassa vuodelta 2014 alue sijaitsee taajama-alueella (kuva 1). Kaava-alue kuuluu myös maakuntakaavassa määriteltyyn taajamatoimintojen alueeseen. Klaukkalantie on osoitettu maakuntakaavassa yhdystieksi. Aluetta sivuaa viheryhteystarve ja maakunnallisesti merkittävä kulttuuriympäristö sekä siirtoviemärin ohjeellinen linjaus. Maakuntahallitus hyväksyi Uudenmaan 4. vaihemaakuntakaavan ehdotuksen kokonaisuudessaan lokakuussa 2016.

Uudenmaan alueella laaditaan parhaillaan Uusimaa-kaava 2050:tä. Se kattaa koko Uudenmaan alueen. Kaava kokoaa kaikki maankäytön keskeiset teemat vuosina 2016-2019. Kaava-alueelle on osoitettu mm. valtakunnallisesti ja/tai maakunnallisesti merkittävää kulttuuriympäristöä sekä vedenhankinnan kannalta arvokasta pintavesialuetta.



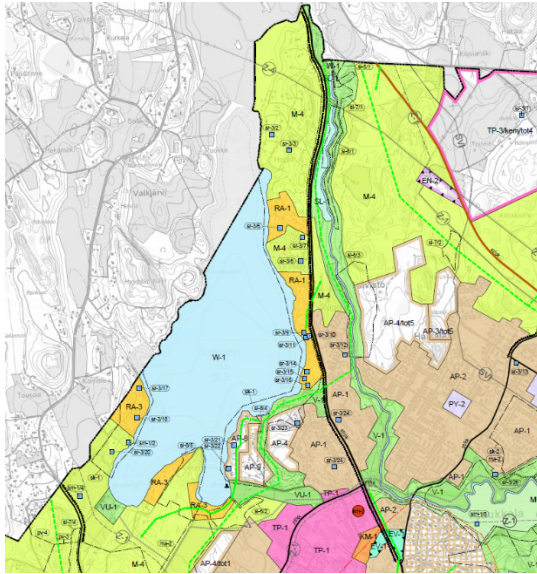
Ote Uudenmaan maakuntakaavasta 2017
(Uudenmaan liitto)

Yleiskaava

Klaukkalan osayleiskaavassa (tullut voimaan 13.9.2017.) suunnittelualue on merkitty pääosin seututie/pääkaduksi, jolla on kevyenliikenteen yhteystarve. Suunnittelualueen ympäristö on Klaukkalan keskustassa osoitettu lähinnä erilaisille taajamatoiminnoille kuten kerrostalovaltaiseksi asuinalueeksi AK-1 ja -2, pientalovaltaiseksi asuinalueeksi, AP-1,-2, ja -4. Kaava-alueen pohjoispäässä lähialueet on osoitettu maa- ja metsätalousvaltaiseksi alueeksi, M-4, loma-asuntoalueeksi, RA-1, ja luonnonsuojelun alueeksi, SL-1.

Perttulan osayleiskaavassa (tullut voimaan 13.12.2016) suunnittelualueen pohjoisosan on osoitettu merkinnällä uudet tiet ja linjaukset, jolla on kevyen liikenteen yhteystarve.

Suunnittelualueen ympäristö on osoitettu maatalousalueeksi, jolla on maisemallisia arvoja, MT-3, sekä maa- ja metsätalousvaltaiseksi alueeksi, M-7.

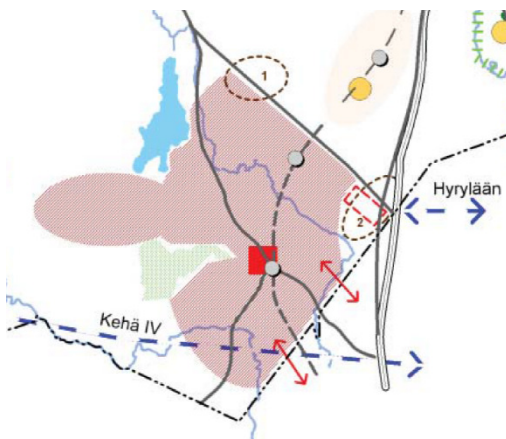


Ote Klaukkalan osayleiskaavasta (2016/2017)

Maankäytön kehityskuva 2040

Maankäytön suunnittelua ohjaa Nurmijärven kunnan maankäytön kehityskuva 2040 (Valtuusto 2011). Kehityskuva määrittelee kunnan maankäytön suuret linjat ja yhdyskuntarakenteen kehittämisen painopisteet. Kehityskuvan johtoajatuksena on varautuminen kasvuun, joka on kunnan elinvoimaisuutta ja kilpailukykyä ylläpitävä sekä samalla kunnan toiminnan ja talouden kannalta kohtuullisella tasolla. Kasvua ohjataan määrätietoisesti yhdyskuntarakennetta eheyttämällä vahvistamaan taajamien vetovoimaisuutta ja joukkoliikenteen toimintaedellytyksiä. Kehityskuva ohjaa osayleis- ja asemakaavojen laadintaa.

Maankäytön kehityskuvassa todetaan, että Klaukkalaa pyritään kehittämään nykyistä enemmän pikkukaupunkimaiseksi taajamaksi, jossa palvelut ovat saavutettavissa jalan ja pyörällä kuljettaessa. Tämä edellyttää nykyisiä omakotitaloalueita tiiviimpää rakentamista. Kerrostalot/tehokkain rakentaminen sijoitetaan hyvien joukkoliikenneyhteyksien varteen keskusta-alueille. Klaukkalan kasvun myötä on tarpeen tarkastella nykyisen Klaukkalantien parantamista. Klaukkalan kehittymisen myötä nykyisen katuverkon kapasiteettiongelman ratkaiseminen edellyttää toimenpiteitä.



Ote Nurmijärven maankäytön kehityskuvasta 2040

Asemakaava

Koko Klaukkalantien alueella on voimassa lukuisia asemakaavoja vuosilta 1962-2015. Voimassa olevassa asemakaavassa alue on liikennealuetta, mm. kauttakulku-, sisääntulo- ja ohitustietä, jolle suora liittymä ilman erillistä suostumusta on kielletty (LT) sekä kauttakulku- tai sisääntulotietä suoja- ja näkemäalueineen (LT). Osa alueesta on jo katualuetta. Tämän lisäksi suunnittelualueeseen voidaan sisällyttää ympäröiviä korttelialueita kartalla osoitetulta alueelta siltä osin, kun suunnitelman asemakaavatekninen toteuttaminen sitä edellyttää.



Ote ajantasa-aseamakaavasta. Klaukkalantie on katualuetta Kirkkotien kiertoliittymästä Jokirannantien liittymään asti. Siitä pohjoiseen päin se on maantietä. Osa kaavamuutosalueesta.

3.2.1 Kaava-alueetta koskevat suunnitelmat, päätökset ja selvitykset

Alueelle ja sen ympäristöön tehdyt selvitykset:

- Klaukkalan osayleiskaavan luontoselvitys, Enviro Oy, 2012, päivitys 2014.
- Klaukkalan osayleiskaavan lepakkokartoitus, BatHouse, 2010, 2012
- Ekologiset yhteydet Klaukkalan alueella, Enviro Oy, 2014
- Klaukkala-Perttula, jalankulku- ja pyörätien tiesuunnitelma, liito-orava ja luontoselvitys 2018, Ramboll, 2018 (luonnos)
- Historiallisen ajan muinaisjäännösten inventointi Klaukkalassa ja Lepsämässä, Museovirasto/Vuoristo, 2007
- Nurmijärven rakennusperintöselvitys, Arkkitehtitoimisto LPV Oy, luonnos 2010
- Nurmijärven arkeologinen inventointi (esihistorialliset muinaisjäännökset), Museovirasto/Seppä, 2006
- Klaukkalan osayleiskaavan maisemaselvitys, Nurmijärven kunta/yleiskaavoitus, 2014
- Klaukkalan osayleiskaavan hulevesiselvitys, Ramboll 2014
- Klaukkalantien kehittämiselvitys Ramboll, 2013
- Klaukkalantie- ja katuverkkosuunnitelma 2020 (2005) ja sen päivitys (2012) Linea konsultit
- Nurmijärven kevyenliikenteen verkoston ja ulkoilureitistön suunnitelma 2010, Ramboll/Nurmijärven kunta
- Klaukkalantien meluselvitys välillä Järvihaantie – Ropakkotie, Ramboll, 2014
- Klaukkalantien asemakaavan muutosalueen luontoselvitys, Enviro 2015

Rakennusperintö ja muinaismuistot

Nurmijärven rakennusperintöselvityksessä (2010-2018 Arkkitehtitoimisto Lehto-Peltonen-Valkama Oy.) alueen läheisyydestä on löytynyt useita inventoituja rakennusperintökohteita, joiden arvotus vaihtelee luokasta 1 luokkaan 2. Tärkeimmät sijaitsevat Valkjärven itärannalla, suunnittelualueen länsipuolella. Kohteet on kuvattu tarkemmin rakennusperintöselvityksen otteissa, selostuksen liitteessä 5. Itse alueella ei ole rakennusperintökohteita.

Nurmijärven arkeologisen inventoinnin (2006, Johanna Seppä) tai Nurmijärven historiallisen ajan muinaisjäännösten inventoinnin (2008, Tapani Rostedt) mukaan alueella ei ole havaittu muinaismuistoja tai -jäännöksiä.

Vähittäiskauppa

Alueen merkittävimmät vähittäiskaupan yksiköt sijaitsevat Viirinlaakson alueella sekä Järvihaan alueella. Suunnittelualueella eli katu- ja maantiealueella ei ole kaupallisia toimintoja.

Luontoarvot

Klaukkalan osayleiskaavan luontoselvityksessä (2012, Enviro Oy,) ja Suunnittelualueen luontoselvityksen tarkennuksessa (Ramboll 2018) alueelta ei ole löytynyt merkittäviä luontoarvoja. Lisäksi osayleiskaavatyön pohjaksi on laadittu Ekologiset yhteydet Klaukkalan alueella, Enviro 2014, jonka mukaan alueen itäpuolelle ja osittain risteävästi alueen kanssa sijoittuu maakuntakaavan mukainen viheryhteystarve. Maakunnallisesti merkittävät viheryhteydet kulkevat Valkjärven länsipuolella sekä Luhtajoen itäpuolella.

Alueen itäpuolella, Luhtajoen varressa on liito-oravien esiintymisalue. Alueella itsellään ei tulisi muodostaa yli 50 m suuruisia aukkoja kookkaaseen puustoon liito-oravien kulkureiteillä.

Alueella itsellään selvityksen mukaan kuitenkin ole lepakoille tärkeä alueita (joita ovat lisääntymis-, levähdys- ja ruokailu-alue, siirtymäreitti tai muu lepakoiden käyttämä alue).

Luhtajoen sillan kohdalla on sillan alla eläinten kulkuyhteys, jota käyttää mm. saukko, joka on suojeltu eläinlaji.

Liikenne

Klaukkalantielle ohjautuu läpikulkuliikennettä muista taajamista ja muista kunnista alueen luoteispuolelta. Se välittää runsaasti työpaikkaliikennettä Klaukkalan työpaikka-alueille sekä Helsingin seudun työpaikka-alueille. Klaukkalantien luonne tulee muuttumaan rakennettavan ohikulkutien myötä, jolloin liikennemäärät vähenevät hetkellisesti. Liikennemäärät palaavat kuitenkin arvioiden mukaan entiselleen osalla tietä vuoteen 2040 mennessä.

Klaukkalantie ohjaa liikennettä myös Klaukkalan keskustan palveluihin. Pienissä maaseututaajamissa ei ole merkittäviä kaupallisia palveluja ja muualta kunnasta, kuten esimerkiksi Perttulasta, Röykästä ja Lepsämästä ohjautuu asiointiliikennettä Viirinlaakson alueen vähittäiskaupan yksiköihin.

Etäisyyksin puolesta edellä mainittu liikenne voitaisiin toteuttaa monessa tapauksessa kevyen liikenteen keinoin. Nykytilanteessa Klaukkalantien pohjoisosasta puuttuu kuitenkin kevyen liikenteen yhteys, jonka tarve on osoitettu osayleiskaavassa.

Asemakaavan muutoksen yhteydessä laaditut asemakaavakohtaiset selvitykset:

- hulevesiselvitys
- luontoselvitys (katusuunnitelman selvitys)
- meluselvitys

Alustavassa alueen hulevesiselvityksessä, Sitowise, 2018, todetaan, että läpäisemättömän pinnan osuus lisääntyy kevyenliikenteenväylän rakentamisen myötä, mutta valuma-alueittakaavassa vaikutus hulevesien määrään ei kuitenkaan ole merkittävä, eikä suurta tarvetta määrälliselle hallinnalle tämän perusteella ole. Valkjärven ja Luhtajoen suuntaan valuvien katuvesien laadun parantamiseen voidaan vaikuttaa hulevesien suodattamisella. Notkokohtien yhteyteen, tien ja kevyenliikenteenväylän väliin voidaan toteuttaa suodattavia rakenteita kuten yksinkertainen suodattava avouomaosuus.

Klaukkala-Perttula jalankulku- ja pyörätien tiesuunnitelman liito-orava ja luontoselvityksessä Ramboll, 2019, todetaan, että hankealueella ei esiinny vuoden 2018 selvityksen perusteella liito-oravaa, eikä kevyenliikenteen väylän tiealueelle jää lajille soveltuvia metsäalueita. Kookkaan puuston muodostamaan latvusyhteyteen ei kuitenkaan tulisi muodostua yli 50 metrin levyisiä katkoja. Luhtajoessa elää saukko, joka on otettava huomioon siltojen rakentamisessa. Ekologisten yhteyksien turvaamiseksi tulee jättää kuivapolut joen ylityksen alle. Lisäksi alueella on joitakin paikallisesti arvokkaaksi luokiteltavia luontokohteita, jotka voidaan huomioida rakennusaikana.

Alueen meluselvityksessä, Sitowise, 2018, todetaan että nykytilanteessa suunnittelujaksolla on noin 10 asuinrakennusta, joka sijoittuvat kokonaisuudessaan ohjearvorajan 55 dB ylittävälle melualueelle. Ennustetilanteessa 2040 55-60 dB keskiäänitasoalueelle sijoittuu kaksi asuinkiinteistöä. Koska rakenteellisen meluntorjunnan

(meluaita, -kaide tai -valli) toteuttaminen on teknistaloudellisesti hankalaa, kiinteistöjen melutilanne paranee liikennevirran vähenemisen myötä nykytilanteesta ja koska kiinteistöjen keskiäänitaso ei ylitä Valtioneuvoston periaatepäätöksessä jo rakennetuille alueille esitettyä ohjearvoa 60 dB, kiinteistöille ei esitetä toteutettavaksi rakenteellisia meluntorjuntatoimenpiteitä.

Selvityksiä täydennetään ehdotusvaiheessa tarpeen mukaan saadun palautteen, lausuntojen ja täydentyneiden lähtötietojen pohjalta.

4 ASEMAKAAVAN SUUNNITTELUN VAIHEET

4.1 Asemakaavan suunnittelun tarve

Asemakaavan suunnittelu käynnistettiin Nurmijärven kunnan aloitteesta. Alueella on tarve kevyen liikenteen yhteydelle välillä Kirkkotie-Perttula.

Asemakaavan ja asemakaavan muutoksen yhteydessä selvitetään alueen luontoarvot, liikenteen melu sekä hulevesien hallinta.

4.2 Suunnittelun käynnistäminen ja sitä koskevat päätökset

Asemakaavan muutos on kaavoitusohjelman mukainen hanke. Kevyen liikenteen yhteyden tarve on osoitettu Klaukkalan osayleiskaavassa.

4.3 Osallistuminen ja yhteistyö

4.3.1 Osalliset

Alueen suunnittelussa osallisia ovat:

- alueen ja lähialueiden asukkaat ja maanomistajat
- Nurmijärven kunnan hallinto (mm. Ympäristötoimiala ja luottamuselimet (asemakaavoitus- ja rakennuslautakunta, kunnanhallitus, kunnanvaltuusto)
- muut viranomaiset: Uudenmaan elinkeino-, liikenne- ja ympäristökeskus (ELY), Keski-Uudenmaan ympäristökeskus, Keski-Uudenmaan pelastuslaitos
- yritykset: alueella toimivat yritykset, Nurmijärven Sähkö Oy, Nurmijärven Vesi, TeliaSonera Oyj, Elisa Oyj

4.3.2 Vireilletulo

Asemakaava ja asemakaavan muutos tuli vireille asemakaavoitus- ja rakennuslautakunnan päätöksellä 12.06.2018.

4.3.3 Osallistuminen ja vuorovaikutusmenettelyt

Vireilletulovaiheen osallistuminen

Osallistumis- ja arviointisuunnitelma, OAS, asetettiin nähtäville 16.8.-17.9.2018 välisenä aikana. Tänä aikana osallisilla oli mahdollisuus esittää siitä mielipiteensä. OAS:ista esitettiin useita mielipiteitä, kirjallisesti, suullisesti ja sähköpostilla tiedustellen. OAS:ia on päivitetty kaavan nimen osalta, kun ELY-keskus huomautti kaava-alueen pohjoispään rajauksen olevan virhellinen ja että oikea päätepiste on tuleva ohikulkutien liittymä. Osalliset toivat esille näkökohtia liikennemelusta, hulevesistä ja vanhojen ajoliittymien säilymisen puolesta. OAS:in mukainen kaavahankkeen kuvaus koettiin puutteelliseksi, sillä osalliset eivät täysin hahmottaneet mistä kaavahankkeessa on kysymys ja mitä aluetta se tarkalleen koskee.

OAS:iin voi tutustua kunnan verkkosivuilla, asemakaavoitus/ajankohteiset kaavahankkeet, koko kaavahankkeen ajan.

Luonnosvaiheen osallistuminen

Klaukkalantien asemakaava- ja asemakaavan muutosluonnos olivat nähtävillä 27.12.2018-7.2.2019. Tänä aikana siitä esitettiin 10 lausuntoa ja yksi mielipide. Palaute ja siihen laaditut vastineet ovat kaavaselostuksen liitteenä.

Ehdotusvaiheen osallistuminen

Asemakaavan muutosehdotus oli nähtävillä xxx.xxx.xx-xx.xx.xxx välisenä aikana. Tänä aikana siitä esitettiin xx lausuntoa ja xx muistutusta.

4.3.4 Viranomaisyhteistyö

Asemakaavan muutoksen luonnosvaiheen edetessä on järjestetty neuvottelu Uudenmaan ELY-keskuksen kanssa ja kuultu Keski-Uudenmaan maakuntamuseoa sekä Keski-Uudenmaan ympäristökeskusta. Ennen ehdotusvaihetta on neuvoteltu ELY-keskuksen kanssa saadun palautteen ja mahdollisten muutostarpeiden osalta.

4.4 Asemakaavan tavoitteet

Asemakaavan tavoitteet ovat:

- parantaa alueen kevyenliikenteen kulkuyhteyksiä
- selvittää luontoarvoihin-, hulevesiin ja liikennemeluun liittyvät näkökohdat

4.4.1 Lähtökohta-aineiston antamat tavoitteet

Kunnan asettamat tavoitteet

Klaukkalantien alueen asemakaava ja asemakaavan muutos laaditaan, jotta Klaukkalantie (nykyisellään pääosin maantie) voidaan muuttaa kaduksi, laatia sitä koskevat katusuunnitelmat ja siirtää alue Nurmijärven kunnan hallintaan. Kaavamuutoksen tavoitteena sen pohjoisosassa on 1) rakentaa kevyenliikenteen väylä välille Kirkkotie-ohikulkutien liittymä, alueen keskellä tavoitteena on 2) keskustan taajamakuvan kohentaminen ja alueen eteläosissa 3) joukkoliikenteen sujuvuuden kehittäminen mm. kaistajärjestelyillä. Nyt suunnittelun kohteena on vaihe 1, kevyenliikenteen väylän edellyttämän katualueen osoittaminen. Asemakaavan muutos on luonteeltaan tekninen. Katusuunnitelmat laaditaan asemakaavan kanssa samanaikaisesti, jotta tarvittavat tilavaraukset voidaan määritellä.

Suunnittelutilanteesta johdetut tavoitteet

Asemakaava ja asemakaavan muutos on tarkoitus asettaa nähtäville samanaikaisesti kevyenliikenteenväylän katusuunnitelman ja ohikulkutien tiesuunnitelmaehdotuksen kanssa.

Alueen oloista ja ominaisuuksista johdetut tavoitteet

Tavoitteena on toteuttaa korkeatasoinen katu ympäristö, jossa taajamakuvalliset tavoitteet, liikenneturvallisuuden ja liikenteen sujuvuuden parantaminen sekä maiseman, luonnon, hulevesien hallinnan ja rakennussuojelun näkökohdat on huomioitu.

4.4.2 Prosessin aikana syntyneet tavoitteet ja tavoitteiden tarkentuminen

Osallisten tavoitteet

Osalliset pitivät tärkeänä, että mahdollisten hulevesien ja liikennemelun haitat selvitetään ja ratkaistaan kaavatyön yhteydessä. He esittivät myös, että olemassa olevat ajoliittymät säilyisivät sellaisenaan eikä alueen liikenneturvallisuus vaarantuisi.

Asemakaavan laadulliset tavoitteet

Asemakaavan tavoitteena on tuottaa turvallista, terveellistä, toimivaa ja kaupunkikuvallisesti tasokasta elinympäristöä, siten että myös rakennusperintö ja luontoarvot huomioidaan.

Muut tavoitteet

Tavoitteena on toteuttaa asemakaavan ja asemakaavan muutoksen laatiminen siten, että se voidaan ajoittaa yhteensopivasti kevyenliikenteen väylän katusuunnitelman sekä Ohikulkutien tiesuunnitelman laatimisen ja hyväksymisen kanssa.

4.5 Asemakaavaratkaisun vaihtoehdot ja niiden vaikutukset

Katusuunnitelmissa tutkittiin kevyenliikenteen väylän edellyttämää tilavarausta katualueen länsireunalla. Tutkimalla ajoradan ja pyörätien välisen välikaistaleen mitoitusta kulloinkin vallitseva nopeusrajoitus huomioiden on kevyenliikenteen väylä voitu osoittaa lähes kokonaan olemassa olevan maantien ja kadun alueelle.

4.5.2 Valittujen vaihtoehtojen vaikutusten selvittäminen, arviointi ja vertailu

Vaihtoehdon vaikutuksia on tutkittu melu- ja hulevesiselvityksissä, jotka ovat asemakaavan liitteenä.

4.5.4 Asemakaavaratkaisun valinta ja perusteet

Asemakaavan ja asemakaavan muutoksen pohjaksi on valittu kevyen liikenteen väylän vaihtoehto, jolla on vähiten vaikutuksia jo olemassa olevaan rakennettuun ympäristöön ja kaavatontteihin. Kaava alue on rajattu koskemaan pääosin vain lähinnä teknisen kaavamuutoksen edellyttämää maantie- ja katualuetta.

Vaikutusselvitysten ja arvioinnin tulokset

Liikenneselvitysten mukaan alueen kautta kulkeva liikenne muuttuu määrällisesti, kun osa liikenteestä ohjautuu ohikulkutielle. Tällä on vaikutusta myös liikenteen melun äänitasoihin.

Liikenteen melua koskevassa selvityksessä todettiin, että välitöntä melunsuojaustarvetta ei ole, mutta että selvitys on lähtötietona tuleville kaavahankkeille Klaukkalantien ympäristössä.

Hulevesiä koskevassa selvityksessä todettiin, etteivät alueen hulevedet oleellisesti lisäänty asemakaavan ja asemakaavan muutoksen myötä ja että hulevesien laadulliseen hallintaan voidaan varautua katualueella.

Mielipiteet ja niiden huomioonottaminen

Klaukkalantien alueen asemakaava ja asemakaavan muutos tulivat vireille yhtenä laajana aluekokonaisuutena, josta nyt käsitellään sen pohjoisosaa. Koko vireille tuloalueeseen liittyen saatiin runsaasti yhteydenottoja, mielipiteitä ja kysymyksiä.

Osallistumis- ja arviointisuunnitelman nähtävillä ollessa asemakaavoitus sai yhteydenottoja liittyen alueen hulevesien hallintaan ja melusuojaukseen. Asukkailla oli havaintoja maantiealueelta valuvista hulevesistä sekä korkeista liikennemelun aiheuttamista äänitasoista. Lisäksi tiedusteltiin mahdollisuutta edistää muita alueen välittömässä läheisyydessä olevia kaavahankkeita nyt käsiteltävän kaavahankkeen yhteydessä. Myös olemassa olevien ajoliittymien säilyttämisen tärkeyttä tuotiin esille. Osalliset eivät kaikilta osin myöskään olleet ymmärtäneet, mikä asemakaavan ja asemakaavan muutoksen tarkoitus perimmiltään on ja koskeeko se heidän omistamiaan tai hallinnoimiaan kiinteistöjä kaavamuutosalueen lähiympäristössä.

Suuri osa saadusta palautteesta koskee Klaukkalantien eteläisiä osia. Osalliset ovat tuoneet esille huolensa alueen liikekiinteistöjen kulkuyhteyksien ja toimintaedellytysten osalta kun Klaukkalantie keskusta-alueella muuttuu kaduksi. Tähän palautteeseen vastataan seuraavan Klaukkalantietä koskevan kaavamuutoksen (osa 2) yhteydessä.

Klaukkalantien asemakaava- ja asemakaavan muutosluonnos olivat nähtävillä 27.12.2018-7.2.2019. Tänä aikana siitä esitettiin 10 lausuntoa ja yksi mielipide. Lisäksi tiedusteltiin mahdollisuutta muuttaa kaavaa ympäröivillä alueilla. Palautteessa esitettiin mm. kaava-alueen laajentamista, luontoarvoja koskevia suojelumerkintöjä katualueelle, katualueen kaventamista ja melusuojauksen toteuttamista. Palautteen ja selvitysten johdosta kaavakarttaan on lisätty ekologiaa yhteyksiä koskevat merkinnät sekä liittymäkieltoa korttelin rajoille, joista ei ole ajoyhteyttä. Myös puuriviä koskeva merkintä alueen eteläosassa on poistettu. Lausunnot ja mielipide on esitetty tarkemmin selostuksen liitteessä lausunnot, mielipiteet ja vastineet.

4.5.5 Suunnitteluvaiheiden käsittelyt ja päätökset

Asemakaavoitus- ja rakennuslautakunta päätti asemakaavan muutoksen vireille tulosta kokouksessaan 12.06.2018.

Asemakaavoitus- ja rakennuslautakunta päätti esittää kunnanhallitukselle, että se asettaa nähtäville asemakaavan muutosluonnoksen kokouksessaan 11.12.2018.

Asemakaavoitus- ja rakennuslautakunta päätti esittää kunnanhallitukselle, että se asettaa nähtäville asemakaavan muotosehdotuksen kokouksessaan xx.xx.xx.

Asemakaavoitus- ja rakennuslautakunta päätti esittää kunnanhallitukselle, että se esittää asemakaavan muutoksen valtuuston hyväksyttäväksi kokouksessaan xx.xx.xx.

5 ASEMAKAAVAN KUVAUS

5.1 Kaavan rakenne

5.1.1 Mitoitus

Suunnittelualueenpinta-ala on yhteensä 21,5 ha.

5.1.2 Palvelut

Alueelle ei sijoitu palveluja. Lähialueen palvelut sijaitsevat lähinnä Klaukkalan keskustassa ja Järvihaan työpaikka-alueella.

5.2 Ympäristön laatua koskevien tavoitteiden toteutuminen

5.2.1 Valtakunnalliset alueidenkäyttötavoitteet (voimaantulo 2018)

Seuraavassa on esitetty arvio valtioneuvoston vuonna 2018 hyväksymien valtakunnallisten alueidenkäyttötavoitteiden toteutumisesta Klaukkalantien alueen asemakaavassa ja asemakaavan muutoksessa. Kyseessä on voimassa olevan maantietalueen osoittaminen katualueeksi. Kaavamuutos on luonteeltaan tekninen kaavamuutos. Alueella on voimassa Klaukkalan ja Perttulan osayleiskaavat.

Toimivat yhdyskunnat ja kestävä liikkuminen

Edistetään koko maan monikeskuksista, verkottuvaa ja hyviin yhteyksiin perustuvaa aluerakennetta, ja tuetaan eri alueiden elinvoimaa ja vahvuuksien hyödyntämistä.

Asemakaava ja asemakaavan muutos tukee tavoitetta verkottuvasta aluerakenteesta, jota yhdistää hyvä kevyenliikenteen verkosto.

Luodaan edellytykset elinkeino- ja yritystoiminnan kehittämiseksi sekä väestökehityksen edellyttämälle riittävälle ja monipuoliselle asuntotuotannolle.

Toimiva liikenneverkko tukee asutuksen kehittymistä alueella.

Luodaan edellytykset vähähiiliselle ja resurssitehokkaalle yhdyskuntakehitykselle, joka tukeutuu ensisijaisesti olemassa olevaan rakenteeseen. Suurilla kaupunkiseuduilla vahvistetaan yhdyskuntarakenteen eheyttä.

Kevyen liikenteen verkostojen kehittäminen tukee vähähiilistä yhdyskuntakehitystä.

Edistetään palvelujen, työpaikkojen ja vapaa-ajan alueiden hyvää saavutettavuutta eri väestöryhmien kannalta. Edistetään kävelyä, pyöräilyä ja joukkoliikennettä sekä viestintä-, liikkumis- ja kuljetuspalveluiden kehittämistä.

Kaavamuutoksella edistetään kävelyä ja pyöräilyä ja palvelujen, työpaikka-alueiden sekä vapaa-ajan alueiden saavutettavuutta.

Merkittävät uudet asuin-, työpaikka- ja palvelutoimintojen alueet sijoitetaan siten, että ne ovat joukkoliikenteen, kävelyn ja pyöräilyn kannalta hyvin saavutettavissa.

Asemakaava ja asemakaavan muutos tukee alueiden hyvää saavutettavuutta.

Tehokas liikennejärjestelmä

Edistetään valtakunnallisen liikennejärjestelmän toimivuutta ja taloudellisuutta kehittämällä ensisijaisesti olemassa olevia liikenneyhteyksiä ja verkostoja sekä varmistamalla edellytykset eri liikennemuotojen ja -palvelujen yhteiskäyttöön perustuville matka- ja kuljetusketjuille sekä tavara ja henkilöliikenteen solmukohtien toimivuudelle.

Asemakaavalla parannetaan olemassa olevan liikenneverkon toimivuutta.

Turvataan kansainvälisesti ja valtakunnallisesti merkittävien liikenne- ja viestintäyhteyksien jatkuvuus ja kehittämismahdollisuudet sekä kansainvälisesti ja valtakunnallisesti merkittävien satamien, lentoasemien ja rajanylityspaikkojen kehittämismahdollisuudet.

Asemakaavalla turvataan merkittävän liikenneyhteyden säilyminen ja kehittäminen.

Terveellinen ja turvallinen elinympäristö

Varaudutaan sään ääri-ilmiöihin ja tulviin sekä ilmastonmuutoksen vaikutuksiin. Uusi rakentaminen sijoitetaan tulvavaara-alueiden ulkopuolelle tai tulvariskien hallinta varmistetaan muutoin.

Kaava-alueen suunnittelussa varaudutaan hulevesien hallintaan siten, että alueen rakentaminen ei lisää tulvavaaraa suuremmissa vesiuomissa alajuoksulla. Alueen kaavamääräyksissä huomioidaan hulevesien viivytys alueella ja laadullinen suodatus. Alueelle ei kohdistu merkittävää tulvavaaraa.

Ehkäistään melusta, tärinästä ja huonosta ilmanlaadusta aiheutuvia ympäristö- ja terveyshaittoja.

Kaavan laatimisen yhteydessä on selvitetty mahdolliset liikenteen melun aiheuttamat haitat.

Haitallisia terveysvaikutuksia tai onnettomuusriskejä aiheuttavien toimintojen ja vaikutuksille herkkien toimintojen välille jätetään riittävän suuri etäisyys tai riskit hallitaan muulla tavoin.

Alueen läheisyydessä ei ole merkittäviä suuronnettomuusvaarallisia alueita tai kohteita. Liikenteen kuljetukset saattavat aiheuttaa hetkellisiä riskejä.

Suuronnettomuusvaaraa aiheuttavat laitokset, kemikaaliratapihat ja vaarallisten aineiden kuljetusten järjestelyratapihat sijoitetaan riittävän etäälle asuinalueista, yleisten toimintojen alueista ja luonnon kannalta herkistä alueista.

Alueella ei ole suuronnettomuuksille riskialttiita kohteita. Etäisyys lähimpään Seveso-kohteeseen on yli viisi kilometriä.

Otetaan huomioon yhteiskunnan kokonaisturvallisuuden tarpeet, erityisesti maanpuolustuksen ja rajavalvonnan tarpeet ja turvataan niille riittävät alueelliset kehittämisedellytykset ja toimintamahdollisuudet.

Toimiva katuverkko palvelee myös tarvittaessa puolustuksen tarpeita.

Elinvoimainen luonto- ja kulttuuriympäristö sekä luonnonvarat

Huolehditaan valtakunnallisesti arvokkaiden kulttuuriympäristöjen ja luonnonperinnön arvojen turvaamisesta.

Asemakaavan muutoksen laatiminen perustuu kattaviin selvityksiin luontoarvoista sekä rakennusperinnöstä. Asemakaavalla on mahdollistettu niin taajamakuvaallisten arvojen kuin rakennussuojelukohteiden säilyttäminen.

Edistetään luonnon monimuotoisuuden kannalta arvokkaiden alueiden ja ekologisten yhteyksien säilymistä.

Asemakaavakartassa on osoitettu säilytettävät tai muodostettavat viheryhteydet.

Huolehditaan virkistyskäyttöön soveltuvien alueiden riittävydestä sekä viheralueverkoston jatkuvuudesta.

Rakennettava pyörätie tukee Klaukkalantien virkistyskäyttöä.

Luodaan edellytykset bio- ja kiertotaloudelle sekä edistetään luonnonvarojen kestävä hyödyntämistä. Huolehditaan maa- ja metsätalouden kannalta merkittävien yhtenäisten viljely- ja metsäalueiden sekä saamelaiskulttuurin ja -elinkeinojen kannalta merkittävien alueiden säilymisestä.

Ei koske nyt käsiteltävää kaava-aluetta.

Uusiutumiskykyinen energiahuolto

Varaudutaan uusiutuvan energian tuotannon ja sen edellyttämien logististen ratkaisujen tarpeisiin. Tuulivoimalat sijoitetaan ensisijaisesti keskitetysti usean voimalan yksiköihin.

Turvataan valtakunnallisen energiahuollon kannalta merkittävien voimajohtojen ja kaukokuljettamiseen tarvittavien kaasuputkien linjaukset ja niiden toteuttamismahdollisuudet. Voimajohtolinjauksissa hyödynnetään ensisijaisesti olemassa olevia johtokäytäviä.

Ei koske nyt käsiteltävää kaava-aluetta.

5.2.2 Yleiskaavan sisältövaatimukset

Kaava-alueella on voimassa Klaukkalan ja Perttulan osayleiskaavat. Yleiskaavan sisältövaatimusten toteutuminen on tutkittu ja esitetty näiden kaavojen laatimisen yhteydessä.

5.3 Aluevaraukset

Asemakaavalla muodostuu 21,5 ha katualuetta.

5.3.1 Korttelialueet

Asemakaavaan ja asemakaavan muutokseen ei sisälly korttelialueita.

5.3.2 Muut alueet

Alueen maantiealueet on muutettu katualueeksi ja kevyenliikenteen tilatarpeet on tutkittu katusuunnitelman laatimisen yhteydessä.

5.4 Kaavan vaikutukset

Asemakaava on luonteeltaan tekninen asemakaavan muutos, eli maantiealue muuttuu katualueeksi. Kaavan vaikutuksia on tutkittu selvityksillä, jotka on liitetty kaava-aineistoon. Näistä tätä asemakaava koskevat erityisesti luontoselvitys, meluselvitys ja hulevesiselvitys. Liikennemäärät pohjautuvat hanketta varten tehtyihin mittauksiin ja aiemmin laadittuihin liikenneselvityksiin.

5.4.1 Vaikutukset rakennettuun ympäristöön

Asemakaavalla ja asemakaavan muutoksella otetaan kantaa melusuojaukseen liikenteen melua vastaan. Tällä on paikoitellen taajamakuvalista merkitystä.

5.4.2 Vaikutukset luontoon ja luonnonympäristöön

Liikenteellä on vaikutusta lähiympäristöön lähinnä liikenteen melun, päästöjen ja valaistuksen suhteen. Katualueelle ei sijoitu sellaisia merkittäviä suojeltavia luontokohteita, jotka oleellisesti vaikuttaisivat kaavaratkaisuun. Ilmenneet ekologiset yhteydet on huomioitu kaavamerkinnöin ja keltamatarahavainnot huomioidaan tarkemmin katusuunnitelmissa. Alue ei ole pohjavesialuetta.

5.4.3 Muut vaikutukset

Hyvillä liikenne yhteyksillä ja liikenteen määrillä on vaikutusta Klaukkalan palvelujen kannattavuuteen. Liikenteen sujuvuudella on vaikutusta Klaukkalaan sekä pääkaupunkiseudulle suuntautuvaan työpaikka- ja asiointiliikenteeseen. Liikenteen sujuvuudella ja mahdollisuudella käyttää kevyenliikenteen yhteyksiä sekä joukkoliikennettä on laajemmin ympäristöön ja talouteen liittyviä vaikutuksia.

5.5 Ympäristön häiriötekijät

Asemakaavalla osoitettavan katualueen liikenteen melu, pienhiukkaspäästöt ja esimerkiksi ajovalojen aiheuttamat haitat kohdistuvat lähinnä alueen lähiympäristöön.

5.6 Kaavamerkinnät ja –määräykset

Alue muuttuu asemakaavalla ja asemakaavan muutoksella katualueeksi. Lisäksi on annettu määräyksiä ja merkintöjä koskien puurivejä, liittymäkieltoja sekä ekologisia yhteyksiä.

5.7 Nimistö

Klaukkalantien nimi säilytetään entisellään.

6 ASEMAKAAVAN TOTEUTUS

6.1 Toteutusta ohjaavat ja havainnollistavat suunnitelmat

Klaukkalantien kevyenliikenteen väylän katusuunnitelmassa on esitetty tilavaraukset, joiden mukaan katualue on osoitettu.

6.2 Toteuttaminen ja ajoitus

Kunta ja ELY-keskus vastaavat yhdessä kevyenliikenteen väylän toteutuksesta.

6.3 Toteutuksen seuranta

Kaava-aineiston selvityksistä ilmenevät toimenpiteet huomioidaan katusuunnittelussa.

Nurmijärvellä 17.04.2019

Katri Peltoniemi
Kaavoitusarkkitehti
Kaavan laatija

Taneli Heikkilä
Asemakaavapäällikkö

LIITTEET

- Kaavakartta
- Asemakaavan seurantalomake
- Alueen sijainti
- Ote ajantasakaavasta
- Vastineet
- OAS