



NURMIJÄRVI

NURMIJÄRVEN KUNTA

ILVESVUORI POHJOINEN, KUUSIMÄEN TYÖPAIKKA-ALUEEN LAAJENUKSEN ASEMAKAAVA JA ASEMAKAAVAN MUUTOS

OSALLISTUMIS- JA ARVIOINTISUUNNITELMA

24.6.2014, päivitetty 23.4.2015, 21.9.2017 ja 26.11.2019

Asianro 263/10.02.03/2015

Kaavatunnus 2-194



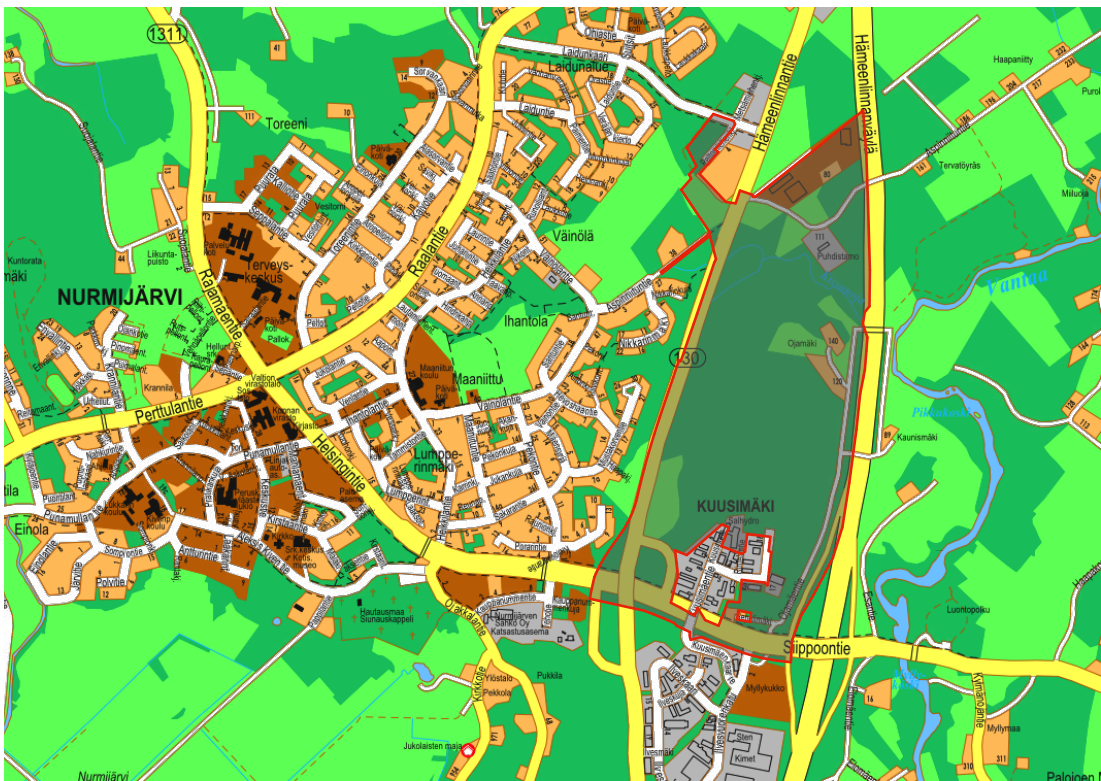
Osallistumis- ja arviointisuunnitelma

Osallistumis- ja arviointisuunnitelma on kunnan esitys yhteistyöstä osallisille. Se määrittelee kaavan valmistelussa ja kaavan vaikutusten arvioinnissa noudatettavat osallistumisen ja vuorovaikutuksen periaatteet ja tavat. Osallistumis- ja arviointisuunnitelmaa voidaan tarvittaessa täydentää kaavaprosessin aikana.

Suunnittelualue

Asemakaava-alue sijaitsee Nurmijärven kirkonkylän itäpuolella, rajoittuen pääosin Siipoon-
tiehen, Hämeenlinnanväylään (Vt 3) ja vanhaan Hämeenlinnantiehen (Mt 130). Kaavoitettavan
alueen eteläosassa on Kuusimäen työpaikka-alue, joka osin kuuluu kaava-alueeseen. Kaava-
alueelta on yhteys Siipoonentielle, Myllykukon huoltoasemalle ja Ilvesvuoren työpaikka-alueelle.
Hämeenlinnantien länsipuolella on Maaniitun ja Laidunalueen asuinalueet.

Suunnittelualueen pinta-ala on n. 125 ha. Kuusimäen työpaikka-alueelle voidaan tarvittaessa
tehdä kaavamutoksia ja suunnittelualueen rajausta voidaan tarkentaa suunnittelutyön ede-
tessä.



Suunnittelualueen likimääräinen rajaus opaskartalla

Suunnittelutehtävä

Ilvesvuori Pohjoisen suunnittelu on lähtenyt liikkeelle tarpeesta aikaansaada lisää työpaikkoja ja työpaikkarakentamista Nurmijärven kunnan alueella. Kysyntä Kehä 3 varren sekä pääkau-
punkiseudun kehyskuntien yritystonteille on lisääntynyt. Logistiikkayritykset ovat siirtymässä
Kehä 3:n varteen sekä kehyskuntiin.

Kuusimäen työpaikka-aluetta laajennetaan pohjoiseen ja alueelle laaditaan asemakaava.
Kaava-alueen pohjoisosassa Aspinniituntien pohjoispuolella oleva työpaikka-alue on jo asema-
kaavoitettu. Alueelle suunnitellaan uusi monipuolinen työpaikka-alue ja alueen ulkoilureitistöä
parannetaan. Laidunalueen itäpuolella Peltomiehenkujan varrella sijaitseva työpaikka-alue laa-
jenee hieman tämän asemakaavan yhteydessä.

Ilvesvuori pohjoisen asemakaavoitus on yksi tärkeimmistä hankkeista asemakaavoitusohjelmassa vuosille 2014-2018 Kirkonkylän läheisyydessä. (Asra 15.10.2013). Kirkonkylän Ilvesvuori pohjoisen alueen kaavoittaminen on ollut kunnan kaavoitusohjelmassa vuodesta 2009 lähtien. Asemakaavan muuttamiseen on saatu 31.1.2013 aloite myös kiinteistön 543-402-1-457 maanomistajalta. Alueelle on asetettu rakennuskielto asemakaavan laatimista varten.

Asemakaava ohjaa yksityiskohtaista maankäyttöä ja rakentamista. Asemakaava määrää rakennusoikeuden, alueen käytön, kerrosluvun sekä muita yksityiskohtaisia rakentamisen ehtoja. Asemakaavan laatii konsultti (Arkkitehtuuritoimisto B & M Oy) kunnan asemakaavoituksen ja teknisen suunnittelun ohjaamana ja hyväksyy kunnanvaltuusto.

Tavoitteet

Asemakaavatyön tavoitteena on kehittää Nurmijärven kirkonkylän keskustaajama-alueita ja siihen liittyvää Ilvesvuoren työpaikka-alueita ja ympäristöä. Alue suunnitellaan tulevaisuuden tarpeita vastaavaksi monipuoliseksi työpaikka- ja virkistysalueeksi.

Yleiset tavoitteet:

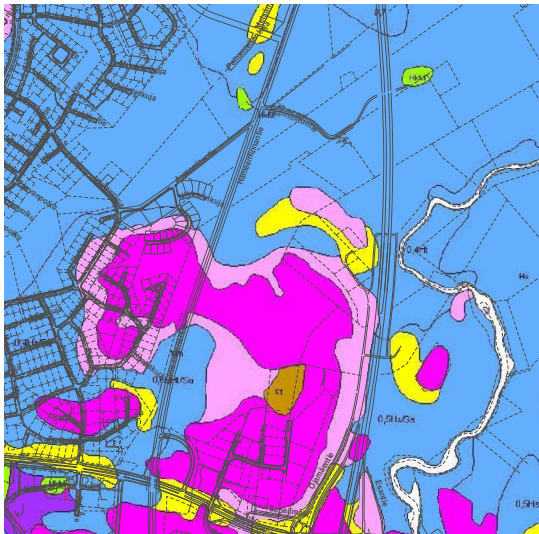
1. Alueen kokonaisuus
 - laajennetaan Ilvesvuoren - Kuusimäen työpaikka-alueita ja parannetaan monipuolisten työpaikkatonttien saatavuutta Nurmijärvellä
 - muodostetaan korkealuokkaista taajamakuvaavaa ja houkuttelevaa saapuminen Kirkonkylän keskustaan ja Ilvesvuoreen
 - alueesta tavoitellaan houkuttelevaa paikkaa monipuolisille työpaikkatoiminnoille
 - luonteva vaihteellinen toteutettavuus
 - turvallinen ja viihtyisä ympäristö
2. Toimintoihin liittyvät tavoitteet
 - joustava tonttijako mahdollistaa erilaiset toiminnot
 - tutkitaan mahdollisuus sijoittaa alueelle soveltuvia palveluita ja tilaa vievää kauppaa
 - hulevesien hallittu ohjaaminen
 - ilmastonmuutokseen varautuminen
3. Alueen oloista johtuvat tavoitteet
 - työnteon, luonnon ja virkistykseen yhteensovittaminen
 - pyritään aikaansaamaan yhtenäisiä viheralueita ja huomioidaan arvokkaat luontokohdet
4. Liikenteelliset tavoitteet
 - hyvä saavutettavuus kaikilla liikennemuodoilla: joukkoliikenteellä, pyörällä, kävellen sekä autolla
 - liikenneturvallisuuden edistäminen
 - liikenneverkon toiminnallisuus ja kustannustehokkuus
 - hyvin kytkeytyvä ja laadukas kevytliikenteen ja virkistykseen reitistö

Suunnittelun lähtökohdat, selvitykset ja aiemmat suunnitelmat

Nykytilanne

Alueen topografia on vaihteleva purolaakson +48 m:stä korkeimpaan kohtaan +95 m:iin (N2000). Alueella on paikoin jyrkkiä kalliorinteitä. Valtatie 3 korkeus on +50 m - +60 m ja paikoin 150 m matkalla 35 m maastoa alempana.

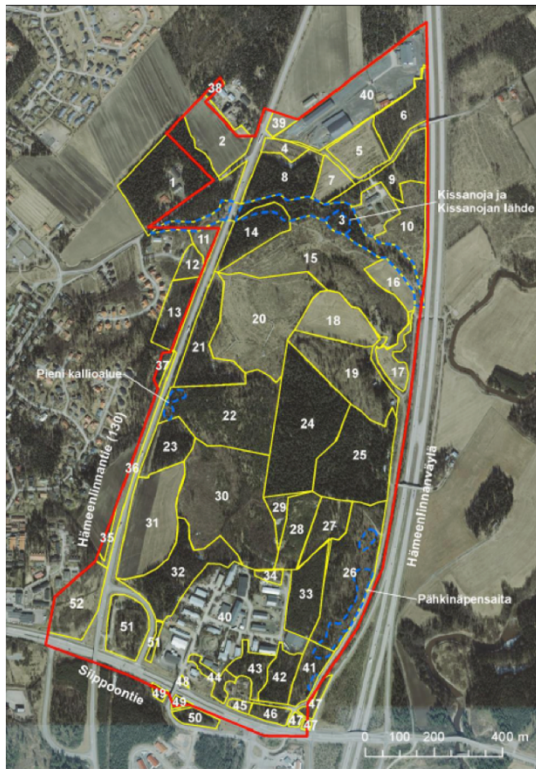
Alueen metsät ovat pääosin talouskäytössä olevia tuoreen kankaan taimikoita ja talousmetsiä. Luontoarvoiltaan merkittävimmät alueet sijoittuvat Kissanojan lehtomaiseen purolaaksoon, jossa sijaitsee kaksi lähdettä, ja alueen kaakkoisosaan, jossa on pähkinäpensaita. Kuusimäen – Mustakorven itäinen rinne rajaa maakunnallisesti arvokasta Myllykosken maisemaa. Kaavoitettavan alueen pohjoisosan läpi kulkee Seitsemän veljeksien vaellusreitti.



Ote maaperäkartasta.



Seitsemän veljeksien reitti opaskartalla



Kuusimäen luontoselvitys, Ramboll 2014

Alueelta ei ole liito-oravahavaintoja eikä alueella ole lisääntymis- tai levähdyspaikkoja.

Maantiet aiheuttavat meluhaittaa alueelle ja lähiympäristöön.

Maanomistus ja sopimukset

Huomattava osa suunnittelualueesta on Nurmijärven kunnan ja vesilaitoksen omistuksessa. Alueella on yksityistä maanomistusta Kuusimäen, Aspinniituntien ja Peltomiehenkujan työpaikka-alueilla. Alueen luoteisosassa on yksityinen maatalousalue. Kaavan yhteydessä laaditaan kaavanlaatomissopimuksia ja saatetaan laatia maankäyttösopimuksia.

Valtatie 3:n itäpuolella suunnittelualueen ulkopuolella sijaitsevia Aspinniituntien varren asuin-kiinteistöjä kytkeytyy suunnittelualueen kautta Hämeenlinnantiehen.

Maakuntakaava

Uudenmaan maakuntakaavassa, joka on vahvistettu ympäristöministeriössä 8.11.2006, suunnittelualue on taajamatoimintojen aluetta (ruskea väri). Alueen pohjoisosaa ja länsiosaa sivuaa kaksi pohjavesialuetta. Viheryhteystarve on linjattu alueen pohjoispuolitse. Vantaanjoki on osoitettu vedenhankinnan kannalta arvokkaaksi pintavesialueeksi.

Ympäristöministeriö vahvisti 2. vaihemaakuntakaavan 30.10.2014 ja se sai lainvoiman korkeimman hallinto-oikeuden päätöksellä 2016. Uudenmaan 2. vaihemaakuntakaavassa Ilvesvuoren alue on osoitettu merkittäväksi taajamatoimintojen ulkopuoliseksi työpaikka-alueeksi. Merkitykseltään seudullisten vähittäiskaupan suuryksikköjen koon alaraja on Nurmijärvellä 10 000 k-m². Yksikkö voi koostua myös useasta myymälästä koostuvasta alueesta, kun sen vaikutus on verrattavissa seudullisen vähittäiskaupan suuryksikköön.

2. vaihemaakuntakaavassa ”Merkitykseltään seudullinen vähittäiskaupan suuryksikkö” -merkinnän mukaan alueelle voidaan osoittaa sellaista vähittäiskauppaa, joka kaupan laatu huomioon ottaen voi perustellusta syystä sijoittua myös keskusta-alueiden ulkopuolelle (mm. auto- ja huonekalukaupat). Merkitykseltään seudullisen vähittäiskaupan suuryksikön enimmäismitoituksen mukaan Nurmijärven Ilvesvuoren alueelle voi sijoittaa enintään 30 000 k-m² kokoisen vähittäiskaupan suuryksikön Siippoontien molemmin puolin. Ilvesvuoren eteläisten osien voimassaolevissa asemakaavoissa kaupan kerrosala on kuitenkin jo käytetty kokonaisuudessaan, joten suunnittelualueelle ei maakuntakaavan mukaan voi sijoittaa kauppaa.

Voimassa olevat maakuntakaavat ohjaavat asemakaavasunnittelua, koska alueella ei ole voimassa oikeusvaikutteista yleiskaavaa.

Uudenmaan maakuntavaltuusto hyväksyi 4. vaihemaakuntakaavan 24.5.2017. Maakuntahallitus päätti 21.8.2017, että kaava tulee voimaan ennen kuin se saa lainvoiman. Päätöksen lisäksi kuntien tulee kuulluttaa se. Ehdotuksessa on osoitettu pohjavesialue



Maakuntakaavojen yhdistelmäkartta 2014

asemakaava-alueen pohjoisosaan (rajaus sama kuin voimassa olevassa maakuntakaavassa).

Yleiskaava

Alueella ei ole oikeusvaikutteista yleiskaavaa. Tästä johtuen tullaan asemakaavatyön yhteydessä selvittämään kaavaratkaisun suhde yleiskaavan sisältövaatimukseen sekä valtakunnallisiin alueidenkäyttötavoitteisiin ja maakuntakaavaan.

Nurmijärven kirkonkylän aluetta koskeva oikeusvaikutukseton yleiskaava on hyväksytty kunnanvaltuustossa 3.6.1992. Yleiskaavassa alueelle on osoitettu teollisuutta saarekkeina, joita erottaa viheralueet ja Valtatie 3 suunnassa on maa- ja metsätalousaluetta. Alueen poikki on linjattu ulkoilureitti.

Koko kuntaa koskeva oikeusvaikutukseton yleiskaava on hyväksytty kunnanvaltuustossa 22.2.1989. Suunnittelualueella ei toistaiseksi ole voimassa oikeusvaikutteista yleis- tai osayleiskaavaa. Lisäksi sekä vuoden 1992 Kirkonkylän osayleiskaava että vuoden 1989 yleiskaava voidaan määritellä jo osittain vanhentuneeksi esimerkiksi taajamarakenteen tiivistämisen periaatteen osalta.

Kirkonkylän taajaman ja sitä ympäröivän alueen osayleiskaavatyö on käynnistymässä. Kaavan viireilletulosta on kuulutettu kunnan virallisessa kuu-
lutuslehdessä 26.5.2016.

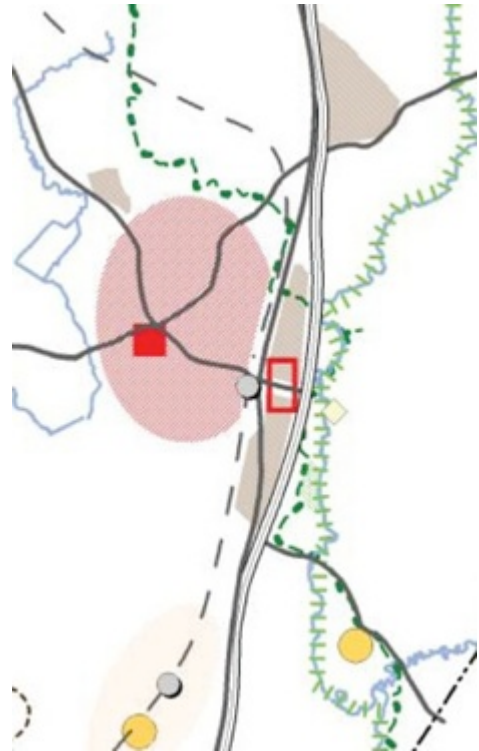


Yleiskaavakarttaote, 1992

Maankäytön kehityskuva

Vanhentunutta yleiskaavaa korvaa toistaiseksi Nurmijärven maankäytön kehityskuva 2040 (25.5.2011). Maankäytön kehityskuva 2040 on yleispiirteinen, strateginen kuvaus tavoiteltavasta alueiden tulevasta maankäytöstä. Kehityskuva on hyväksytty kunnanvaltuustossa 25.5.2011.

Maankäytön kehityskuvassa Hämeenlinnanväylän ja vanhan Hämeenlinnantien välinen alue on työpaikka-alueetta. Siippontien varressa sijaitsee tilaa vaativan / erikoiskaupan suuryksikkö. Klaukkalan radan jatke on osoitettu Hämeenlinnantien länsipuolella ja asema Siippontien risteykseen.



Maankäytön kehityskuva 2040 (2011)

Kaavarunko

Ilvesvuori Pohjoisen suunnittelu käynnistettiin hankesuunnitelmalla vuonna 2011. Hankesuunnitelma valmistui maaliskuussa 2012. Sen jälkeen alueelle laadittiin kaavarunkotasoinen suunnitelma, jolla tutkittiin tarkemmin alueen katuverkkoa sekä kortteli-alueiden sijoittelua, kokoa ja käyttötarkoitusta. Kaavarunkotarkastelussa alueelle tutkittiin kolme vaihtoehtoa. Kaikissa vaihtoehdoissa oli lähtökohtana, että Hämeenlinnantieltä voitaisiin rakentaa alueelle kaksi uutta liittymää ja kolmantena liittymänä olisi pohjoispäässä oleva nykyinen liittymä. Kaikissa vaihtoehdoissa alueen läpi kulkevan Kissanojan ja Seitsemän veljeksien vaellusreitit ympäristö jätettiin rakentamattomaksi. Kaavarunkosuunnitelmassa alueen eteläosaan on sijoitettu alueita paljon tilaa vaativalle vähittäiskaupan suuryksikölle. Vaihtoehdot poikkeavat toisistaan sisäisen katuverkon ja tonttikokojen osalta. Kaavarunko on toiminnallinen lähtökohta asemakaavan laadinnalle.



Kaavarunko, VE2, 2013

Asemakaava

Alueen pohjoisosassa Aspinniituntien pohjoispuolella oleva työpaikka-alue on asemakaavoitettua urheilutoimintaa sekä huvi- ja viihdetarkoituksia palvelevien rakennusten korttelialueen (YUV) kaava-alueen keskivaiheilla, joka perustuu Ruusulinnan asemakaavaan (2-144) vuodelta 2000. Alueen pohjoisin kärki kuuluu pohjavesialueeseen. Siipoon-tien pohjoispuolella sijaitseva Kuusimäen asema-kaavoitettu työpaikka-alue on teollisuus-, varasto- ja toimistorakennusten korttelialuetta (kaavanrot 2-037, 2-050, 2-057, 2-060, 2-077, 2-087, 2-110, 2-171, 2-201, 2-222). Hämeenlinnantie on osin asema-kaavoitettu.



Ote ajantasa-ase-makaavasta

Tehtyjä selvityksiä

Rakennettu ympäristö ja palvelut

- Lausunto Ilvesvuoren liikenneasemasta, WSP 2016 ja päivitys 2018
- Kunnallistekniikan yleissuunnitelma, WSP 2016
- Kirkonkylän kaupunkikuvallinen selvitys, 2013, Arkkitehdit LSV Oy
- Nurmijärven kunnan kaupan palveluverkkoselvitys. Santasalo, 2012
- Nurmijärven rakennusperintöselvitys (luonnos). Arkkitehtitoimisto Lehto Peltonen Valkama Oy, 2010
- Nurmijärven arkeologinen inventointi, Museovirasto/ Johanna Seppä 2006
- Historiallisen ajan muinaisjäännösten inventointi, Museovirasto/Tapani Rostedt 2008

Luonto ja eliöstö

- Ilvesvuori pohjoinen –asemakaava: Luontoselvityksen täydennys (Enviro 2015-2019)
- Kuusimäen täyttöalueen ympäristötekninen tutkimus, WSP 2015
- Kuusimäen luontoselvitys. Ramboll, 2012 (tarkennukset 2014).
- Kirkonkylän selvitysalueen luonto ja maisema. Ympäristösuunnittelu Enviro Oy ja Ympäristösuunnittelu Oy, 2005
- Kirkonkylän selvitysalueen luontoselvitys 2013, Ympäristösuunnittelu Enviro Oy
- Nurmijärven lepakkokartoitus, Batcon Group/ Yrjö Siivonen 2004 ja osalla aluetta Kirkonkylän osayleiskaavaan liittyvä lepakkoselvitys. Bathouse Oy 2013
- Kaavoituskohteiden luontoselvitys, Pöyry 2007
- Nurmijärven kallioselvitys, Ympäristötutkimus Oy Metsätähti 1992
- Kuusimäen rakennuskaava-alueen ympäristöselvitys, Enviro 1992

Liikenne

- Liikenneselvitys, WSP 2016
- Melu- ja hiukkasselvitykset, WSP 2016 ja 2017
- Liikenneverkon kapasiteetitarkastelu ja liittymien toimivuustarkastelu, WSP 2015
- Ilvesvuori pohjoinen, liikenneverkon toimivuustarkastelu, Strafica 2013

- Ilvesvuori - Kuusimäki, rakeisuusmalli ja katualueiden kehittäminen. 2012
- Ilvesvuoren kaava-alue, liikenneselvitys. Ramboll, 2012
- Ilvesvuori pohjoinen, liikenteen toimivuustarkastelut. Ramboll 2012
- Maanteiden meluselvitys Vt 3 Nurmijärvi-Ikaalinen. Liikennevirasto, 2012
- Nurmijärven liikenneturvallisuuksuunnitelma. Nurmijärven kunta ja Uudenmaan elinkeino-, liikenne- ja ympäristökeskus 2010
- Nurmijärven ulkoilureitistön ja kevyenliikenteen väylästön kehittämissuunnitelma. Nurmijärven kunta 2010
- Nurmijärven Kirkonkylän ja Rajamäen liikenneverkkoselvitys, Strafica Oy 2007, päivitys 2014

Maaperä

- Tonttien esirakennuskorkeudet ja massatasapainotarkastelu, WSP 2016
- Katujen ja vesihuollon pohjavahvistusten kustannusarvio, WSP 28.11.2016
- Rakennettavuusselvitys, WSP 2016
- Kuusimäen täyttöalueen ympäristötekniinen tutkimus, WSP 2015

Osalliset

Maankäyttö- ja rakennuslain mukaan kaavoitukseen osallisia ovat alueen maanomistajat ja ne, joiden asumiseen, työntekoon tai muihin oloihin kaava saattaa huomattavasti vaikuttaa.

Asemakaavatyössä keskeisiä osallisia ovat:

- Alueen maanomistajat
- Alueen ja lähialueen asukkaat
- Alueella työskentelevät ja alueella toimivat yritykset
- Alueella toimivat yhdistykset, seurat ja järjestöt
- Nurmijärven kunnan viranomaiset (asemakaavoitus ja tekninen suunnittelu, rakennusvalvonta, Nurmijärven Vesi) ja luottamuselimet (asemakaavoitus- ja rakennuslautakunta, tekninen lautakunta, kuntakehitystoimikunta)
- Muut viranomaiset ja yhteistyötahot, kuten
 - Uudenmaan ELY-keskus
 - Uudenmaan liitto
 - Keski-Uudenmaan ympäristökeskus
 - Keski-Uudenmaan pelastuslaitos
 - Sonera Oyj
 - Elisa Oyj
 - Nurmijärven Sähkö Oy
 - Caruna Oy

Vaikutusten selvittäminen

Asemakaavoitukseen sisältyy vaikutusten arviointi, jonka tarkoituksena on selvittää kaavan toteuttamisen aiheuttamat vaikutukset MRL:n edellyttämässä laajuudessa. Vaikutuksia arvioidaan koko kaavoitustyön ajan.

Asemakaavoituksessa selvitetään tarpeellisessa määrin vaikutukset:

- Rakennettuun ympäristöön ja yhdyskuntarakenteeseen
 - liittyminen kaupunkirakenteeseen
 - asumisen, työpaikkojen, palveluiden ja virkistys- ja sijoittumisen

- yhdyskunta- ja energiatalous
- Ympäristöön
 - kulttuuriympäristö ja muu rakennettu ympäristö
 - luonto ja maisema
 - pohja-, pintavedet ja maaperä
- Ihmisiin
 - elinolot ja viihtyisyys
- Liikenteeseen
 - liikenneverkon toimivuus ja liikennemuodot
 - saavutettavuus, esteettömyys ja liikenneturvallisuus

Vaikutusten arviointi suoritetaan asiantuntijatyönä. Arvioinnissa hyödynnetään asukkaiden ja muiden osallisten näkemyksiä sekä saatua palautetta. Asemakaavan ensisijaiset vaikutukset kohdistuvat kaava-alueeseen ja Nurmijärven kirkonkylään. Myös Hämeenlinnanväylän itäpuoleisiin alueisiin kohdistuu vaikutuksia kaava-alueen kautta kulkevan ajoyhteyden takia. Vaikutuksia kohdistuu myös muihin ympäröiviin alueisiin, jotka huomioidaan.

Suunnittelu- ja päätöksentekovaiheet sekä osallistumismenettelyt

Kaavoitustyön aloittaminen ja osallistumis- ja arviointisuunnitelma

Suunnitteluprosessi käynnistyy asemakaavoitus- ja rakennuslautakunnan päätettyä kaavan vireilletulosta. Osallistumis- ja arviointisuunnitelma annetaan tiedoksi asemakaavoitus- ja rakennuslautakunnalle ja asetetaan nähtäville. Lähtötiedot eli aluetta koskevat suunnitelmat, selvitykset ja päätökset kerätään, ja näiden pohjalta laaditaan analyysi alueen nykytilasta. Suunnittelun tavoitteet määritellään.

Kaavaluonnos

Asemakaava- sekä asemakaavanmuutosluonnos käsitellään asemakaavoitus- ja rakennuslautakunnassa sekä kunnanhallituksessa. Luonnoksessa esitetään mm. kaava-alue, alueen käyttötarkoitus ja rakentamisen määrä ja laatu. Suunnitelman vaikutukset suunnittelualueelle ja ns. vaikutusalueella sekä nykytilanteeseen että alueella voimassaoleviin kaavoihin verrattuna arvioidaan. Kaavaluonnos ja muu valmistelua aineisto pidetään alustavasti nähtävillä 21 vrk:n ajan, jolloin niistä voi esittää mielipiteitä suullisesti tai kirjallisesti. Kaavaluonnoksesta pyydetään kirjalliset ennakkolausunnot asianomaisilta viranomaisilta ja yhteisöiltä.

Kaavaehdotus

Luonnoksesta saadun palautteen perusteella laaditaan asemakaava- ja asemakaavanmuutos-ehdotus, joka käsitellään asemakaavoitus- ja rakennuslautakunnassa ja kunnanhallituksessa. Kaavaehdotus asetetaan nähtäville 30 vrk:n ajaksi, jolloin osalliset voivat esittää mielipiteensä laatimalla kirjallisen muistutuksen. Asemakaavoitus- ja rakennuslautakunta sekä kunnanhallitus käsittelevät asemakaavaehdotuksesta saadut muistutukset, lausunnot ja asemakaavayksikön laatimat vastineet sekä niiden pohjalta kaavaehdotukseen tehdyt muutokset. Jos muutokset ovat olennaisia, ehdotus käsitellään uudestaan lautakunnassa sekä asetetaan uudestaan nähtäville 30 vrk:n ajaksi.

Kaavan hyväksyminen

Valtuusto päättää asemakaavan hyväksymisestä.

Tiedottaminen

Suunnittelun vaiheista tiedotetaan kunnan ilmoituslehdessä Nurmijärven Uutisissa julkaistavilla kuulutuksilla sekä maanomistajille lähetettävillä kirjeillä. Kaavoitusmateriaaliin voi tutustua ja kaavoituksen etenemistä seurata kunnan verkkosivuilla osoitteessa www.nurmijarvi.fi/ase-makaavahankkeet > Kirkonkylä > Ilvesvuori pohjoinen

Osallistumis- ja arviointisuunnitelmaa, asemakaava- ja asemakaavanmuutosluonnos valmisteluaineistoinen sekä asemakaava- ja asemakaavanmuutosehdotus pidetään nähtävillä kunnanvirastossa. Mielenpitoet ja muistutukset tulee toimittaa kirjallisesti Nurmijärven kunnan asemakaavoitus- ja rakennuslautakunnalle osoitteeseen Nurmijärven kunta, Asemakaavoitus- ja rakennuslautakunta, Keskustie 2 B, PL 37, 01901 NURMIJÄRVI.

Kaavoituksen tavoitteista ja osallistumismahdollisuuksia koskevia mielenpitoita, suunnittelualuetta tai alueen olosuhteita koskevaa tietoa sekä kaavoitusta koskevia toiveita voi antaa kaavan laatijalle ja kaavavalmistelijalle koko kaavoitusprosessin ajan joko suullisesti tai kirjallisesti, yhteystiedot ovat tämän suunnitelman lopussa.

Kaavoituksen kulku ja tavoitteellinen aikataulu

aloitusvaihe

Asra	24.6.2014
vireille tulo	28.7.2014
OAS nähtävillä (30 pv)	31.7.2014 alkaen

luonnos

Asra, KH	24.3.2015, 13.4.2015
nähtävillä 21 pv (MRA 30 §)	27.4 - 18.5.2015
- mielenpitoet	
- alustavat lausunnot	
- yleisötilaisuus	
viranomaisneuvottelu (MRA 18 §)	
neuvottelut maanomistajien ja mahdollisten rakennuttajatahojen kanssa	

ehdotus

Asra, KH	21.9.2017, 2.10.2017
nähtävillä vähintään 30 pv (MRA 19 §)	19.10 - 17.11.2019
- muistutukset	
- lausunnot	
- yleisötilaisuus	
viranomaisneuvottelu (MRA 18 §)	
neuvottelut maanomistajien ja mahdollisten rakennuttajatahojen kanssa	

ehdotus

Asra, KH	17.4.2019, 6.5.2019
nähtävillä vähintään 30 pv (MRA 19 §)	20.5 - 18.6.2019
- muistutukset	
- lausunnot	
- yleisötilaisuus	
viranomaisneuvottelu (MRA 18 §)	
neuvottelut maanomistajien ja mahdollisten rakennuttajatahojen kanssa	

hyväksyminen ja voimaantulo

Asra, KH, KV
voimaantulo valitusajan jälkeen

26.11.2019
2020

Yhteystiedot ja palaute osallistumis- ja arviointisuunnitelmasta

Osallistumis- ja arviointisuunnitelmaa koskevat mielipiteet tulee toimittaa kirjallisesti osoitteeseen Nurmijärven kunta, Asemakaavoitus, Keskustie 2 B, PL 37, 01901 Nurmijärvi tai sähköpostilla osoitteeseen ymp.kirjaamo@nurmijarvi.fi

Nurmijärven kunta

Asemakaavapäällikkö vs. Hannes Häkkinen
puh. 040 317 4994
sähköposti hannes.hakkinen@nurmijarvi.fi
Käyntiosoite Nurmijärven virastotalo
Keskustie 2b, 01900 Nurmijärvi
postiosoite PL 37, 01901 Nurmijärvi

Arkkitehtuuritoimisto B&M Oy

arkkitehti Tuomas Seppänen
puh. 09- 682 1102, 050 365 7098
sähköposti tuomas.seppanen@bm-ark.fi
osoite Arkkitehtuuritoimisto B&M Oy
Perämiehenkatu 12 E, 00150 Helsinki