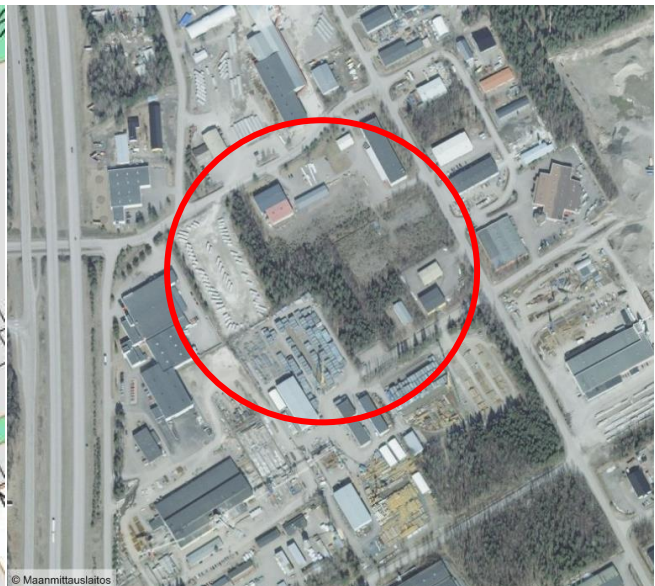
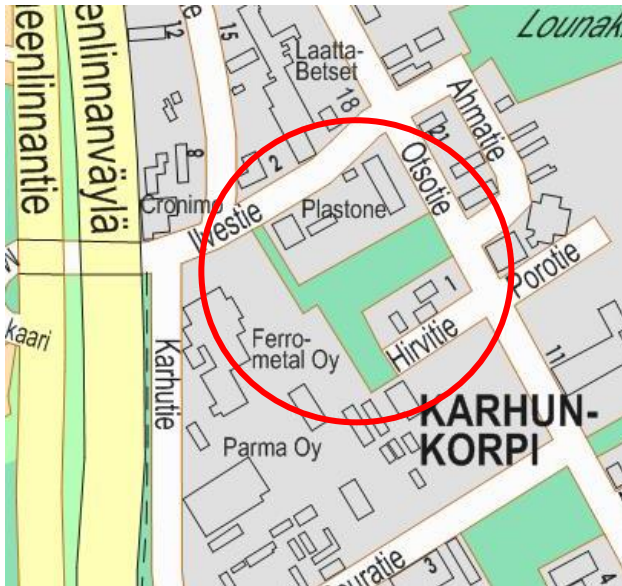




KARHUNKORVEN KORTTELIN 2509 TONTTIEN 4,5 JA KORTTELIN 2505 TONTIN 6 ASEMAKAAVAN MUUTOS



Suunnittelualueen sijainti

Suunnittelualue sijaitsee Karhunkorven teollisuusalueen keskiosassa, Ilvestien, Otsotien ja Hirvities rajaamalla alueella. Asemakaavan muutos koskee korttelin 2505 tontteja 4 ja 5 sekä korttelin 2509 tonttia 6 ja puistoaluetta. Alueen pinta-ala on 3,4 ha

Alueen nykytilanne

Alueella on tuotantorakennuksia ja betonituotteiden ulkovarastointiin käytettyä piha-aluetta, jonka keskellä on metsäinen puistoalue.

Mitä alueelle suunnitellaan?

Alueelle suunnitellaan nykyisen teollisuusalueen laajennusta ottamalla alueen keskellä oleva puistoalue teollisuus- ja varastointikäyttöön sekä yhdyskuntateknistä

huoltoa palvelevien rakennusten ja laitteiden käyttöön.

Aloite kaavan muuttamiseksi

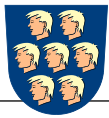
Kaavamuutos on tullut vireille kunnan aloitteesta.

Alueen maanomistus

Alueen puistoalue on Nurmijärven kunnan omistuksessa ja tontit yksityisessä omistuksessa.

Aluetta koskevat kaavat

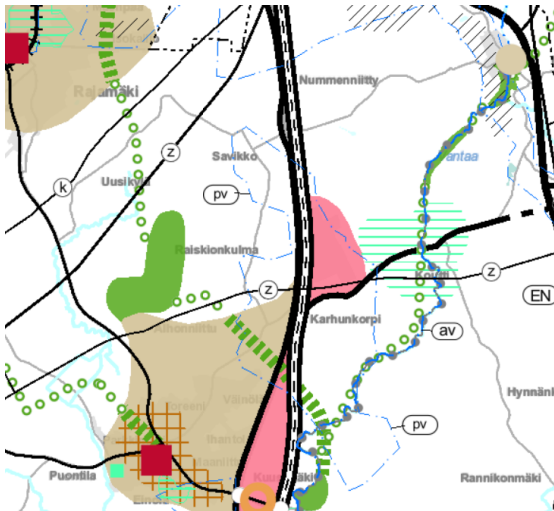
Voimassa olevassa asemakaavassa vuodelta 1985 alue on teollisuus- ja varastorakennusten korttelialuetta (T), jonka tehokkuus on $e=0,4$ sekä puistoa (VP). Lisäksi alue vedenottamon kaukosuoja-alue.



NURMIJÄRVI

Alueella ei ole oikeusvaikutteista yleiskaavaa.

Uudenmaan 2. vaihemaakuntakaavassa vuodelta 2014 alue on työpaikka-alueita ja lisäksi pohjavesialuetta.



Uudenmaan 2. vaihemaakuntakaava, epävirallinen yhdistelmäkartta, 2014.

Aluetta koskevat erilliset suunnitelmat ja päätökset

Nurmijärven kunnan maankäytön kehityskuvassa 2040 alue on työpaikka-alueita.

Alueelle ja sen ympäristöön tehdyt selvitykset

- Valkojoen pohjavesialueen suojelusuunnitelma, päivitys 2010. Pöyry Finland Oy 2010.
- Kirkonkylän selvitysalueen luonto ja maisema. Enviro & Ympäristösuunnittelu Oy 2005.

Asemakaavan muutoksen vaikutusten arviointi

Asemakaavayksikkö ja muut asiantuntijat arvioivat kaavan toteuttamisen vaikutuksia kaavan valmistelun yhteydessä. Tässä yhteydessä selvitetään vaikutukset ympäristöön ja elinoloihin, kuten maisemaan, luontoon, turvallisuuteen ja terveyteen.

Osallistuminen kaavahankkeessa

Valmisteluvaihe

Suunnitteluprosessi käynnistyy kun asemakaavoitus- ja rakennuslautakunta päättää kaavan vireille tulosta. Osallistumis- ja arviointisuunnitelma (OAS) asetetaan nähtäville ja mielipiteet siitä tulee esittää ennen kaavaehdotuksen nähtäville asettamista. Osallisella on tätä ennen mahdollisuus myös esittää elinkeino-, liikenne- ja ympäristökeskukselle neuvottelun käymistä osallistumis- ja arviointisuunnitelman riittävydestä. (MRL 64 §) Tämä osallistumis- ja arviointisuunnitelma on esillä koko kaavaprosessin ajan kunnaviraston aulassa, kaavoituksen asiakaspalvelussa.

Kaavan valmistelijat ovat tavattavissa kunnanvirastolla sopimuksen mukaan.

Asemakaavan muutosluonnos

Asemakaavaluonnos laaditaan keväällä 2016. Asemakaavoitus- ja rakennuslautakunnan hyväksymä kaavaluonnos asetetaan alustavasti nähtäville 21 vuorokaudeksi. Nähtävilläolosta ilmoitetaan kirjeillä, kuulutuksella sekä kunnan Internet-sivuilla ja osallisilla on mahdollisuus esittää siitä mielipiteitä. Viranomais- ja muu asiantuntijayhteistyö järjestetään lausuntopyynnöin ja erillisin neuvotteluin.

Asemakaavan muutosehdotus

Kaavaluonnoksen ja siitä saadun palautteen pohjalta valmistellaan kaavaehdotus.



NURMIJÄRVI

Asemakaavoitus- ja rakennuslautakunnan hyväksymä kaavaehdotus asetetaan julkisesti nähtäville 30 vuorokaudeksi. Nähtävilläolosta ilmoitetaan kirjeillä, kuulutuksella sekä kunnan Internet-sivuilla. Osalliset voivat tehdä kaavaehdotuksesta muistutuksen sen nähtävilläoloaikana. Muistutus tulee osoittaa asemakaavoitus- ja rakennuslautakunnalle ja toimittaa kunnanviraston kirjaamoon. Viranomais- ja muu asiantuntijayhteistyö järjestetään lausuntopyynnöin ja erillisin neuvotteluin.

Hyväksyminen

Asemakaava on vaikutuksiltaan vähäinen ja sen hyväksyy asemakaavoitus- ja rakennuslautakunta.

Kaavahankkeen osalliset

Alueen suunnittelussa osallisia ovat:

- alueen ja lähialueiden asukkaat ja maanomistajat
- Nurmijärven kunnan hallinto (mm. Ympäristötoimiala ja luottamuselimet (asemakaavoitus- ja rakennuslautakunta, kunnanhallitus, kunnanvaltuusto)
- muut viranomaiset: Uudenmaan elinkeino-, liikenne- ja ympäristökeskus (ELY), Keski-Uudenmaan ympäristökeskus, Keski-Uudenmaan pelastuslaitos
- yritykset: alueella toimivat yritykset, Nurmijärven Sähkö Oy, Nurmijärven Vesi, TeliaSonera Oyj, Elisa Oyj

Kaavahankkeesta tiedottaminen

Kaavahankkeen etenemistä ja päätöksentekoa voi seurata Nurmijärven kunnan sivuilta osoitteesta www.nurmijarvi.fi. Kaava-asiakirjat ovat esillä asemakaavoituksen sivulla asemakaavoitus/ajankohtaiset asemakaavahankkeet.

Suunnittelun etenemisestä sekä osallistumismahdollisuuksista tiedotetaan:

- kirjeillä osallisille (alueen maanomistajat)

- Nurmijärven Uutisissa
- kunnanviraston ilmoitustaululla tai kaavoituksen asiakaspalvelussa
- kunnan verkkosivuilla www.nurmijarvi.fi
- lausuntopyynnöillä (viranomaiset)

Asemakaavaluonnoksen ja -ehdotuksen nähtävilläolosta tiedotetaan kuulutuksella, joka julkaistaan Nurmijärven Uutisissa.

Mielipiteet ja muistutukset

Kirjalliset mielipiteet ja muistutukset tulee toimittaa osoitteeseen:

Nurmijärven kunta, Asemakaavoitus ja rakennuslautakunta, Keskustie 2 B, PL 37, 01901 Nurmijärvi

tai sähköpostilla osoitteeseen kunta@nurmijarvi.fi

Yhteystiedot

Ajantasaiset yhteystiedot löytyvät kunnan kotisivuilta

<https://www.nurmijarvi.fi/kuntalaisen-palvelut/maankaytto-ja-liikenne/kaavoitus/ajankohtaiset-ase-makaavat/>

Marjaana Kokkonen
kaavavalmisteliija
040 317 2365
marjaana.kokkonen@nurmijarvi.fi

Aikataulu

Tavoiteaikataulun mukaan asemakaavan muutosluonnos tulee käsittelyyn keväällä 2016 aikana, muutosehdotus kesällä 2016 ja hyväksymiskäsittelyyn loppuvuodesta 2016.

Janakaaviossa kuvattu luonnosvaihe käsittää luonnoksen ja ehdotusvaihe



NURMIJÄRVI

ehdotuksen valmistelun päätöksen te-
koon. Hyväksymisvaihe päättyy kun ase-
makaavan muutos saa lainvoiman.