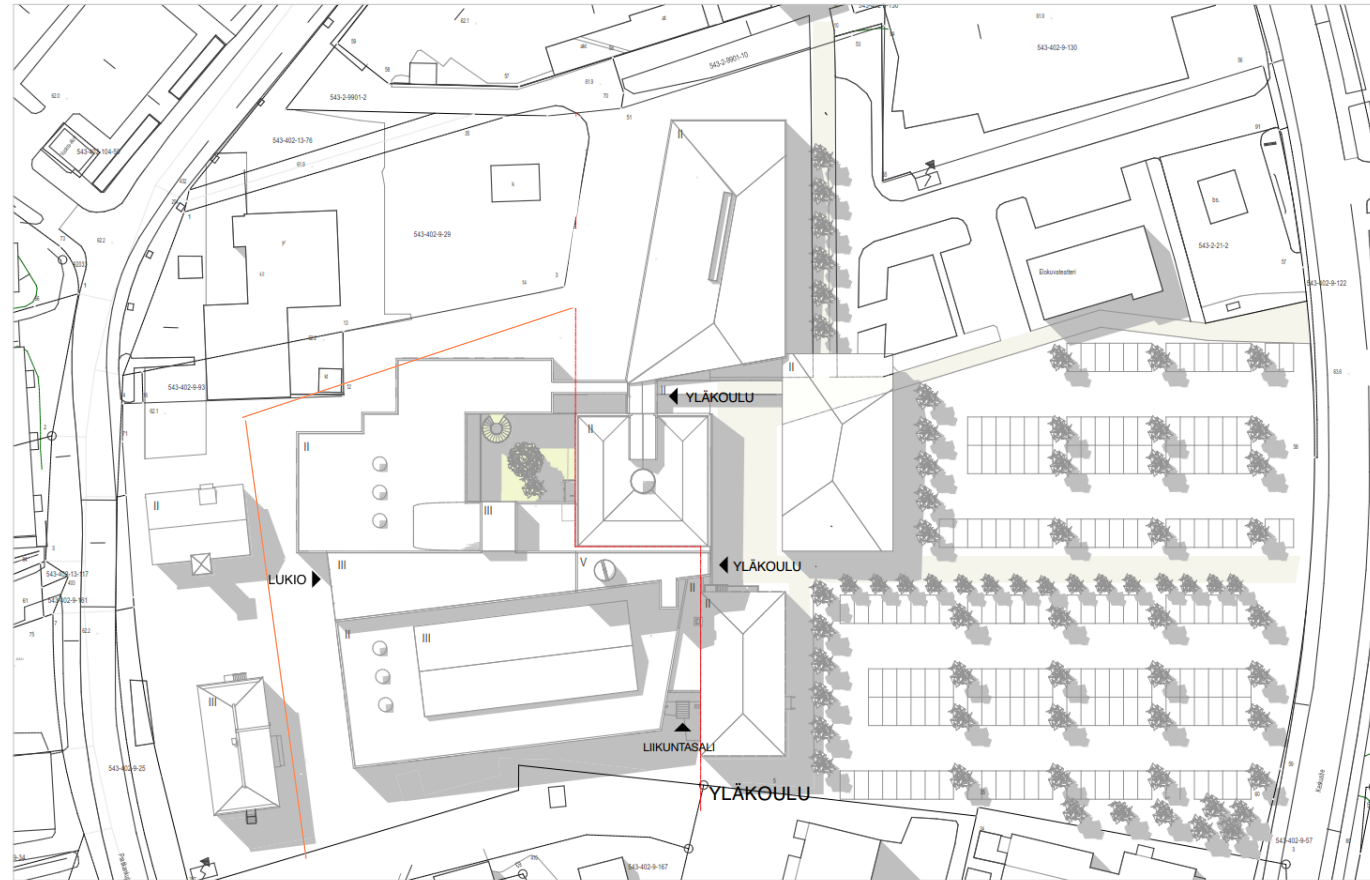


Nurmijärven yhteiskoulun pysäköintiselvitys 18.11.2022

Lähtökohdat

- Nurmijärven ja Rajamäen lukiot on tarkoitus yhdistää, ja sijoittaa uusi lukio kirkonkylään NYK:n tontille
- Myös perusopetuksen tilat (yläkoulu) jäävät samalle kampukselle
- Nykyinen n. 8000 k-m² koulu kasvaa n. 10000 k-m²:iin
- Lopputilanteessa
 - Perusopetuksessa ja yhteisissä toiminnoissa on työntekijöitä noin 60 ja oppilaita noin 500
 - Lukiossa henkilökuntaa on noin 45 ja oppilaita noin 400
- Autojen ja polkupyörien pysäköintipaikkatarpeen arviointi todettiin tarpeelliseksi muuttuvassa tilanteessa.




Nurmijärven yhteiskoulun pysäköintiselvitys

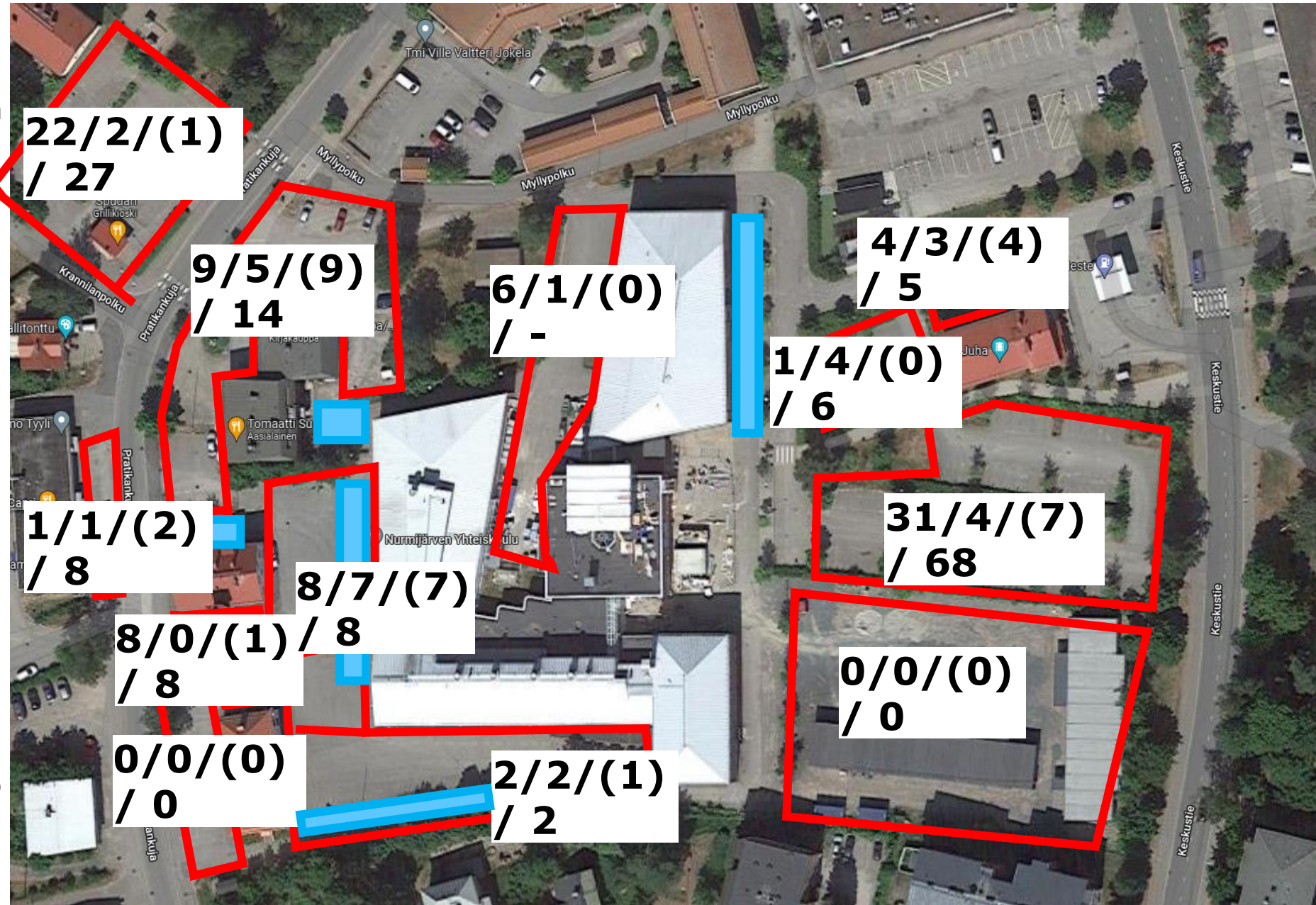
Laskennat

Tontilla ja sen läheisyydessä olevilla pysäköintialueilla laskettiin autojen sekä arvioitiin mopojen ja polkupyörien määriä neljänä ajankohtana.

- Aamupäivät 24.10 ja 25.10.2022
- Ilta 24.10.2022
- Lauantai 1.10.2022

- Autojen laskennat: aamupv/ilta/(lauantai) / paikkoja
- Aamupäivän automäärästä on valittu korkeampi laskentatulokset

- Polkupyöriä alueella on  kouluaikana varsin paljon
- Mopoja jonkin verran, mopoautoja ja mönkijöitä melko vähän



PÄIVÄKODIN JA PERUSOPETUKSEN TILAT

Ulkotilojen suunnittelu

- RT-kortin 103084 mitoitusohjeet
- Ei anna tarkkoja suosituksia normeiksi

Taulukko 10. Ohjeellisia pysäköintipaikkojen määriä päiväkodeissa ja kouluissa. Pysäköinti-
paikkojen tarve määrittyy aina hankekohtaisesti. Asemakaavassa saattaa olla määräyksiä
paikkojen lukumäärästä.

RT 98-11235 Pysäköintialueet

	Pyöräpaikat	Autopaikat	Muu
Huoltajat/saatto	päiväkodissa 1pp / 10 tilapaikkaa kohden taakkapyörät ja pyöräperävaunut otetaan huomioon mitoituksessa	lyhytaikaisia saattopaikkoja päiväkodissa 1 ap jokaista 10 alkavaa tilapaikkaa kohden koulussa 1ap 50 lasta kohden	huomioitava suojattu tila perävaunujen ja lastenvaunujen säilytystä varten lastenrattaiden mitoitus noin 1 vaunu- paikka 10 tilapaikkaa kohden lastenrattaiden säilytys mielellään suojai- nen ja lämmitetty
Lapset	päiväkodin ulkotiloissa otetaan huomioon lasten pyörien säilytys koulussa 1 pp / 2–3 lasta kohden	mopo-/mopoautoaikoja, ”kevytautot”, traktorit tarve selvitettävä hankekohtaisesti	skuutteluneitä lukitusmahdollisuudella sisäänkäyntien läheisyyteen
Vierailijat	1 pp / 1000 k-m ²	riippuu muusta toiminnasta, tarve selvitettävä hankekohtaisesti	tapahtumien aikana mahdollisuus käyttää koulun kenttiä pysäköintiin, rinnakkais- käyttö
Henkilökunta	1 pp / 3 työntekijää	1 ap 3 työntekijää kohden (joukkoliiken- nevyöhykkeellä) tarve selvitettävä hankekohtaisesti	sähköauton latauspisteet, varautuminen sähköautojen lisäpaikkoihin putkittamalla reitit asennusvalmiiksi
Muu suositus	runkolukitus, sijoitetaan pyöriteiden varteen, esim. 50–100 pp ryhmissä, ainakin osa paikoista katettuja	liikkumisesteisten paikkoja minimissään 2 jokaista 50 autopaikkaa kohden si- säänkäynnin läheisyyteen, pysähdyspaik- ka koulukuljetuksille ja tilausbussille	mahdolliset päiväkodin/koulun omat pyörät tai esim. ”muksubussit” muiden sähköisten kulkuvälineiden varkauturvallinen säilytys ja paloturvalli- nen lataus

Koulujen pysäköintipaikkamääriä ja -normeja

- Esimerkkejä toteutetista autopaikkamääristä
 - Lempäälän kampus (400 lukiolaista) 80 ap
 - Tikkurilan lukio ja Jokiniemen koulu (1250 + 770 oppilasta, henkilökuntaa 110) 54 ap
 - Lukkarin koulu Sipoo (200 oppilasta) 59 ap
 - Hyvinkään lukiot ennen yhdistymistä
 - Sveitsin lukio (n. 400 oppilasta) 25 ap
henkilökunta, 75 ap oppilaat
 - Yhteiskoulun lukio (n. 450 oppilasta) 10 ap
 - Järvenpään lukio (n. 1300 oppilasta) 40 ap vain
henkilökunta, 36 ap oppilaat ja henkilökunta
- Esimerkkejä koulujen pysäköintinormeista
 - Sipoo 1 ap/ 50 – 70 kem, 1 pp/ 40 kem
 - Tuusula 1 ap/ 250 kem
 - Hyvinkään opisto suositus 1 ap/ 100 kem,
monitoimitalo 1 ap/ 60 kem
 - Vieremä 1 ap/ 50 oppilasta, 1 ap/ 3 opettajaa, 0,75
pp/ oppilas, 0,5 pp/ työntekijä
 - Lahti Paavolan kampus 1 pp/ 50 kem
 - Tampereen keskusta "vähintään 7 ap"
 - Kaupunkikeskustoissa tyypillisesti 1 pp/ 4 oppilasta,
1 pp/ 3 työntekijää
 - Julkiset palvelut 1 ap/ 50 – 100 kem

Laskentatulosten tulkintaa suhteessa mitoituskriteereihin

- Nykyinen maksimiautomäärä arkipäivänä on noin 90
- Kasvaa laajennuksen myötä, mutta ei kaksinkertaistu
- Paikkatarvetta haarukoitiin oppilas- ja henkilökuntamäärän kautta tunnusluvuilla
 - 1 ap/ 50 oppilasta, 1 ap/ 2 työntekijää
 - 1 pp/ 2 oppilasta, 1 pp/ 3 työntekijää
- Vaihtoehtona tarkasteltiin keskimääräisiä kerrosalaan suhteutettuja normeja
 - 1 ap/ 85 kem
 - 1 pp/ 40 kem



Vaihtoehtoiset paikkatarvelaskelmat

- Henkilömäärien kautta esitettyjen normien perusteella arvioituna autopaikkamäärä jäisi alle jo nykytilanteessa havaitun tarpeen. Syynä voi olla lukiolaisten korkea osuus oppilaista.
 - Laskelmassa osa polkupyöräpaikoista voidaan tulkita mopo- ja mopoautopaikoiksi
- Kerrosalan kautta arvioitu autopaikkamäärä näyttäisi olevan linjassa nykyisen autopaikkojen käytön kanssa
 - Polkupyöräpaikkamäärä vaikuttaa riittävältä, mutta mopo- ja mopoautopaikkoja voisi järjestää näiden lisäksi.

	oppilaat	henkilökunta	yht.	kerrosala
lukio nykyisin	250	30		3000
lukio laajennus	150	15		2000
perusopetus ja yhteiset tilat	500	60		5000
yhteensä	900	105	1005	10000

ap-normi	50	2	85
pp-normi	2	3	40

laskemien vertailu	henkilömäärän kautta arvioitu yht.			kerrosalan kautta arvioitu
ap	18	52,5	71	118
pp	450	35	485	250

Suosituksia

- Autojen pysäköintipaikkamääräksi suositellaan 120 kpl, sillä myös laajalta alueelta saapuvat lukiolaiset käyttävät autoja jonkin verran
- Polkupyöräpaikkoja tulisi esittää (pääosin mielellään katettuina ja runkolukittavina) noin 300 kpl, mopopaikkoja ja mopoautopaikkoja yhteensä noin 50 kpl
- Alueen katuja ja kunnallistekniikkaa parannettaessa on syytä parantaa ja täydentää jalankulku- ja pyöräily-yhteyksiä entisestään, sekä Keskustien että Pratikankujan suunnista
 - Oppilaat ja henkilökunta voivat käyttää myös korttelin sisäisiä kulkuyhteyksiä, varsinkin Vilho Askolan raitin/Punamullantien suunnasta.
- Nykyinen linja-autoaseman sijainti mahdollistaa monille oppilaille ja työntekijöille myös joukkoliikenteen käytön, liityntäkävelymatka on lyhyt
 - Keskustien suojatieylitykset tulee tarkastella ja mahdollisesti parantaa sekä liikenteen sujuvuuden että liikenneturvallisuuden näkökulmasta
- Koulun tiloja suunniteltaessa sekä yläkoululaisille että lukiolaisille on hyvä mahdollistaa kulku koululle sekä länsi- että itäpuolelta
 - Osa polkupyörien ja mopojen pysäköintipaikoista on hyvä sijoittaa Pratikankujan puolelle rakennusta, samoin mahdollisesti joitakin henkilökunnan autopaikkoja.