



§78/26.11.2020

Onnettomuustilasto- raportti 2019



Lähde: Liikenneturva

Nurmijärven kunta
Ympäristötoimiala

Onnettomuustilastoraportti 2019

SISÄLLYSLUETTELO

Tilastokatsaus, jalankulkijoiden henkilövahingot tieliikenteessä	1/46
Tilastokatsaus, pyöräilijöiden henkilövahingot tieliikenteessä	3/46
Tilastokatsaus, mopoilijoiden henkilövahingot tieliikenteessä	5/46
Tilastokatsaus, moottoripyöräilijöiden henkilövahingot tieliikenteessä	7/46
Tilastokatsaus, henkilöautolla matkustavien henkilövahingot liikenteessä	9/46
Tilastokatsaus, onnettomuudessa osallisena raskas ajoneuvo (kuorma-auto tai linja-auto)	12/46
Tieliikenneonnettomuudet Nurmijärvellä: määrät ja niiden kehitys	14/46
Yhteenveto tieliikenteen onnettomuuksista vuonna 2019	20/46
Yhteenveto tieliikenteen onnettomuuksista vuonna 2014-2019	22/46
Tietolähteet, Käsitteet ja määritelmät	24/46
Onnettomuuskarttojen selitteet	26/46
Kartat: Nurmijärven kunnan suurimmat taajamat, onnettomuuspaikat ja kasaumat	30/46
Lista onnettomuuksista vuonna 2019	38/46
Pelastuslaitoksen onnettomuusaineisto PRONTO	43/46

Jalankulkijoiden henkilövahingot tieliikenteessä

Jalankulkijoiden liikennekuolemien määrä on puolittunut ja loukkaantuneiden määrä on vähentynyt lähes neljänneksellä viimeisen kymmenen vuoden aikana.

Viimeisen kolmen vuoden aikana on kuollut vuosittain keskimäärin 22 ja loukkaantunut lähes 400 jalankulkijaa. Vuoden 2018 tietojen mukaan vakavasti loukkaantuneita oli 84 (kuva 2). Miehiä menehtyneistä oli puolet. Loukkaantuneista naisia oli 57 prosenttia.

Kaikista tieliikenteessä menehtyneistä joka kymmenes ja loukkaantuneista joka kolmastoista oli jalankulkija.

Taajamissa tapahtui yli puolet kuolemantapauksista ja yhdeksän kymmenestä loukkaantumisesta.

Uhreista joka viides menehtyi suojatiellä. Jalankulkijoiden loukkaantumisista yli puolet tapahtui suojatiellä.

lääkkäät ovat usein uhreina

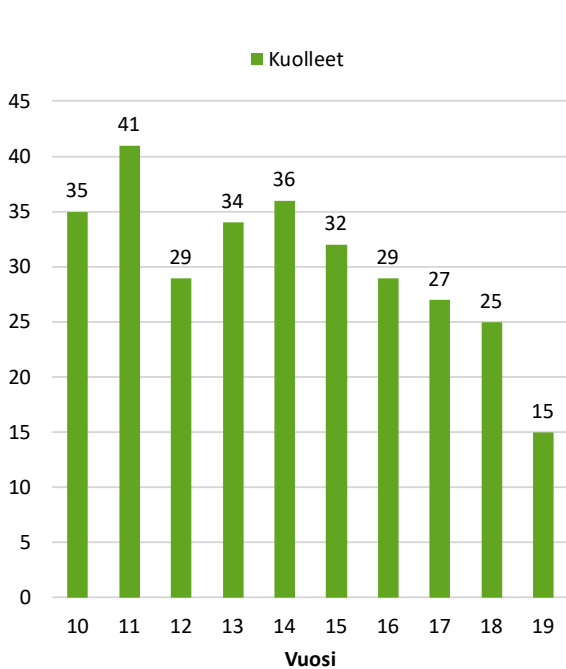
Kaikista kuolleista puolet ja loukkaantuneista lähes kolmannes oli 65- vuotiaita tai sitä iäkkäämpiä. Suojatiellä menehtyneistä jalankulkijoista neljä viidestä ja loukkaantuneista lähes joka kolmas oli 65 –vuotias tai sitä iäkkäämpi.

Yli neljäsosa tieliikenteessä loukkaantuneista jalankulkijoista oli alle 25-vuotias.

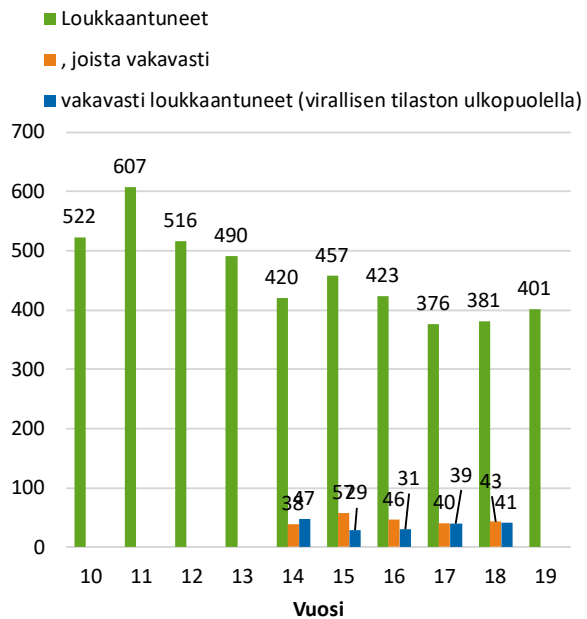
Kuolemantapauksista lähes 40 prosenttia tapahtuu pimeissä olosuhteissa

Kaikista jalankulkijoiden kuolemantapauksista lähes 40 prosenttia tapahtui pimeällä tai hämärässä. Liikenneonnettomuuksien tutkijalautakunnat arvioivat, että noin joka kolmas heijastinta käyttämätön, pimeällä onnettomuudessa kuollut jalankulkija olisi voinut pelastua, jos heijastin olisi ollut käytössä (vuosien 2013-2017 kuolinonnettomuudet).¹

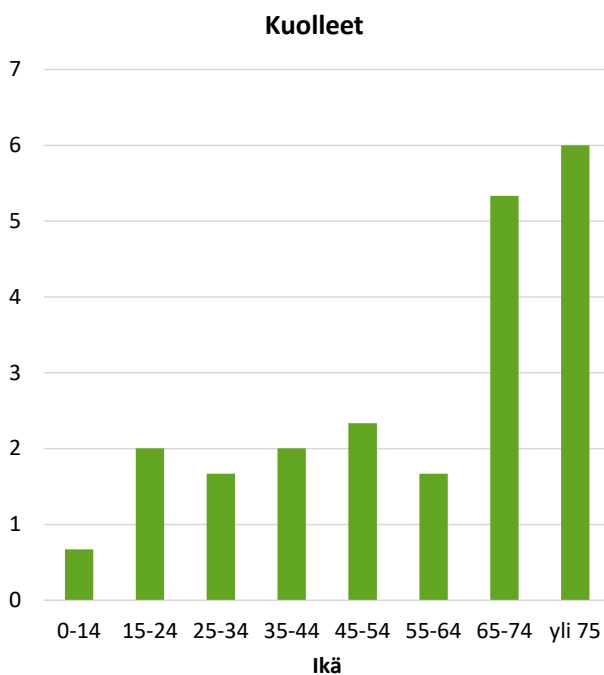
Vuoden pimeimmän vuosikolmanneksen aikana loka-tammikuussa sattui lähes puolet jalankulkijoiden kaikista henkilövahingoista. Erityisesti suojateillä tapahtuneet henkilövahingot keskittyivät näille kuukausille: lähes kaksi kolmesta jalankulkijoiden henkilövahingoista suojateillä sattui tänä aikana.



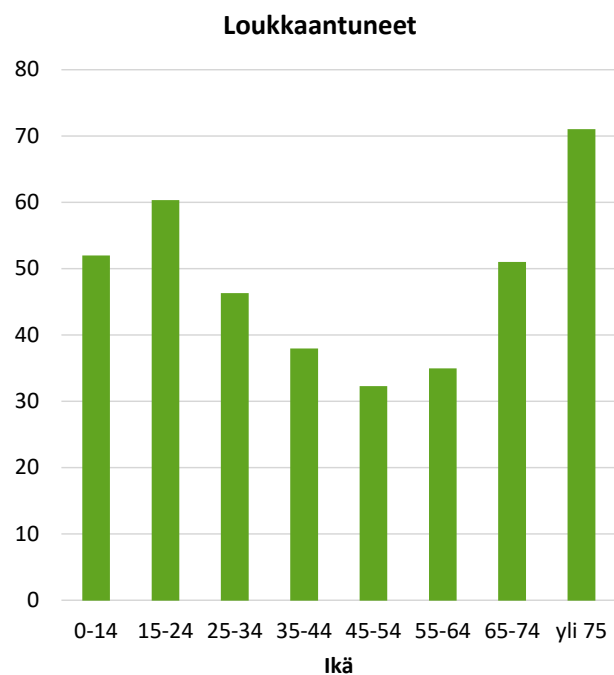
Kuva 1. Kuolleet jalankulkijat.



Kuva 2. Loukkaantuneet jalankulkijat.



Kuva 3. Kuolleet jalankulkijat iän mukaan. Keskiarvo vuosilta 2017-2019.



Kuva 4. Loukkaantuneet jalankulkijat iän mukaan. Keskiarvo vuosilta 2017-2019.

Tämä tarkastelu perustuu Tilastokeskuksen tilastoihin, poliisin tietoon tulleisiin tieliikenneonnettomuuksiin vuosina 2017 – 2019. Vuosi 2019 on ennakkotietoja. 1) Onnettomuustietoinstituutin vuosiraportit 2013-2017

Pyöräilijöiden henkilövahingot tieliikenteessä

Pyöräilijöiden henkilövahinkojen määrä on vähentynyt lähes viidenneksellä viimeisen kymmenen vuoden aikana.

Viimeisen kolmen vuoden aikana on kuollut vuosittain keskimäärin 22 ja loukkaantunut 650 pyöräilijää. Vuoden 2018 tietojen mukaan vakavasti loukkaantuneita oli 274 (kuva 2). Kaikista tieliikenteessä menehtyneistä lähes joka kymmenes ja loukkaantuneista joka kahdeksas oli pyöräilijä.

Taajamissa tapahtui seitsemän kymmenestä kuolemantapauksesta ja yhdeksän kymmenestä loukkaantumisesta. Kolme neljästä menehtyneistä oli miehiä. Loukkaantuneista miehiä oli hieman yli puolet.

Henkilövahingot ikäryhmittäin

Kaikista kuolleista pyöräilijöistä puolet oli iäkkäitä (65-vuotiaita tai sitä vanhempia). Loukkaantuneista pyöräilijöistä 17 prosenttia oli lapsia (0-14-vuotiaita.).

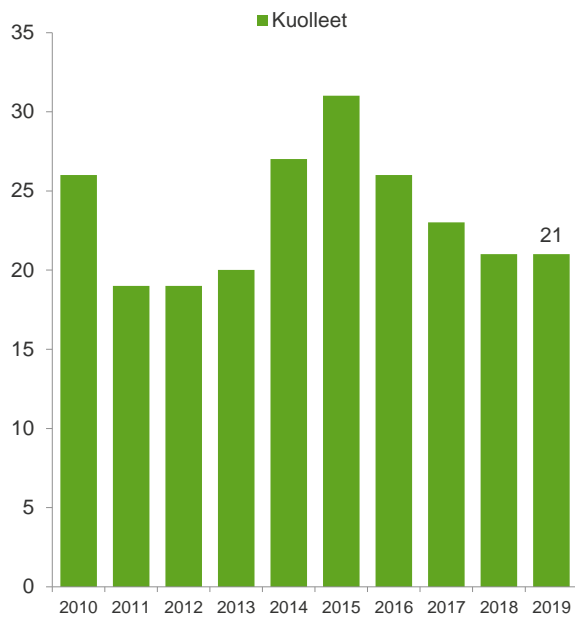
Noin puolet kuolemantapauksista auton ja polkupyörän törmäyksiä

Suurin osa poliisin tilastoista puuttuvista onnettomuuksista on pyöräilijöiden yksittäisiä kaatumisia tai ulosajoja syystä tai toisesta. Pyöräilijän ja autoilijan välisissä törmäyksissä seuraukset ovat yleensä vakavimmat kuin yksittäisonnettomuuksissa: pyöräilijän kuolemantapauksissa noin joka toisessa tapauksessa osallisena oli auto.

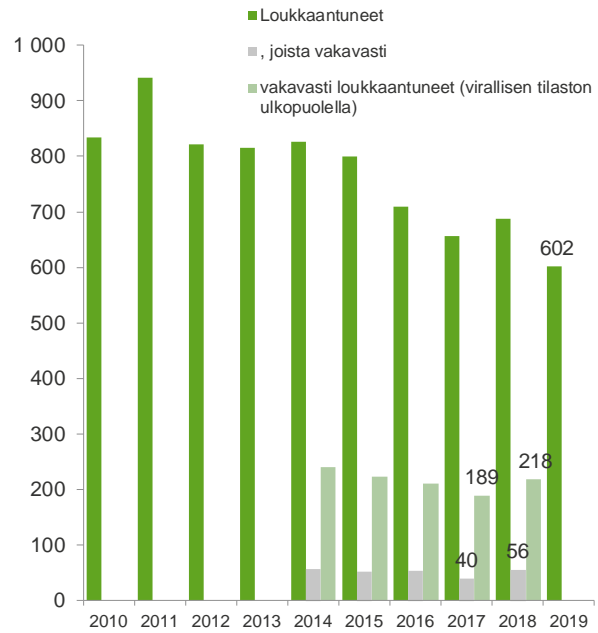
Henkilövahingosta 70 prosenttia tapahtui risteyksissä. Noin puolet henkilövahingoista tapahtui pyörätien jatkeella risteyksessä.

Kypärän käyttö kannattaa

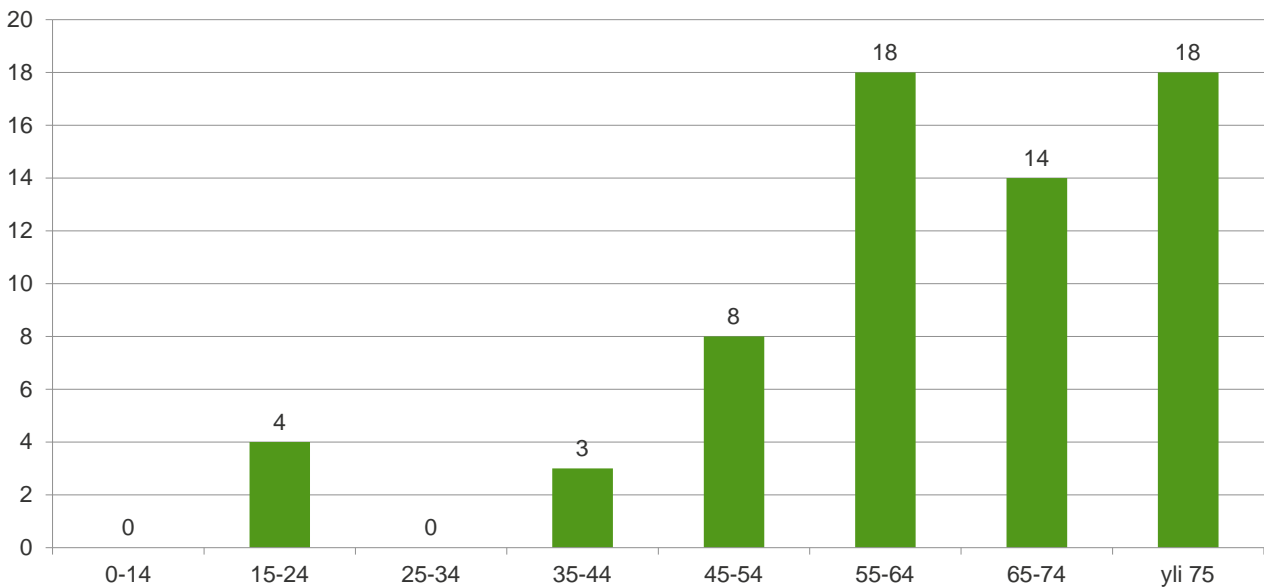
Pyöräilijän menehtymisen aiheuttaa usein päävamma. Onnettomuustietoinstituutin mukaan vuosien 2016–2018 onnettomuuksissa kuolleista pyöräilijöistä 43 pyöräilijää ei käyttänyt kypärää. Kypärä olisi eri todennäköisyyksillä pelastanut heistä joka kolmannen (14)⁽¹⁾. Kypärän käytön suojaavuusvaikutusta arvioitaessa täytyy ottaa huomioon, että tähän aineistoon eivät tule ne pyöräilijät, jotka ovat pelastuneet kypärän käytön ansiosta.



Kuva 1. Kuolleet polkupyöräilijät 2010-2019.



Kuva 2. Loukkaantuneet polkupyöräilijät 2010-2019.



Kuva 3. Tieliikenteessä kuolleet polkupyöräilijät ikäryhmittäin. Kumulatiivinen kertymä vuosilta 2017-2019.

Tämä tarkastelu perustuu pääosin Tilastokeskuksen tilastoimiin, poliisin tietoon tulleisiin tieliikenneonnettomuuksiin vuosina 2017-2019. Vuosi 2019 ennakkotietoja.

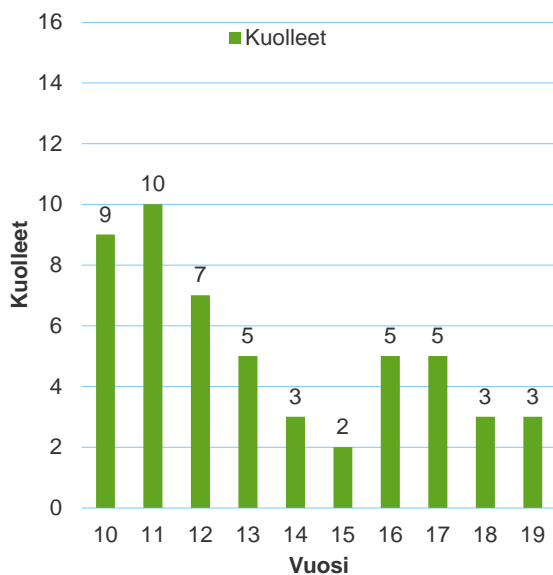
- 1) Onnettomuustietoinstituutin vuosiraportit vuosilta 2016- 2018.

Mopoilijoiden henkilövahingot tieliikenteessä

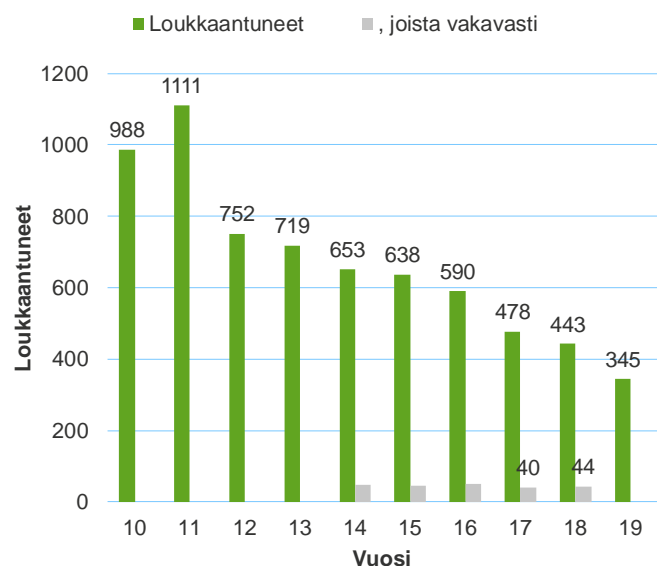
Kuolleiden ja loukkaantuneiden mopoilijoiden määrä on laskenut kahdella kolmanneksella viimeisen kymmenen vuoden aikana (Kuvat 1 & 2).

Viimeisen kolmen vuoden aikana on kuollut keskimäärin neljä ja loukkaantunut yli 400 mopoilijaa vuosittain. Vuoden 2018 tietojen mukaan vakavasti loukkaantuneita oli 44. Kaikista tieliikenteessä vahingoittuneista seitsemän prosenttia oli mopoilijoita. Menehtyneistä kaikki olivat miehiä. Loukkaantuneista kaksi kolmesta oli miehiä.

Henkilövahingoissa tapahtumapaikkana oli risteys lähes joka toisessa tapauksessa.



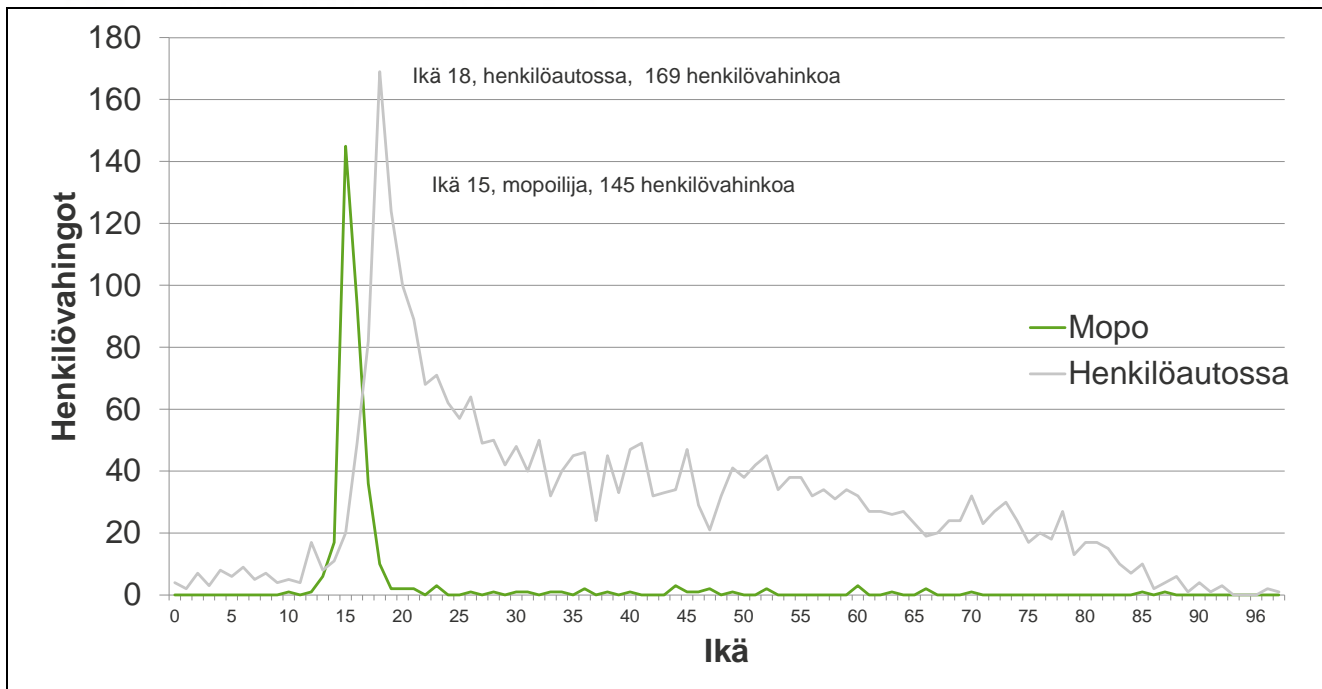
Kuva 1. Tieliikenteessä kuolleet mopoilijat 2010-2019.



Kuva 2. Tieliikenteessä loukkaantuneet mopoilijat 2010-2019.

Taajamien ulkopuolella tapahtui yli puolet kuolemantapauksista ja joka viides loukkaantumisista. Uhreista puolet menehtyi risteävien ajosuuntien onnettomuuksissa. Loukkaantumisista joka kolmas tapahtui saman ajosuunnan onnettomuuksissa ja lähes joka neljäs risteävien ajosuuntien onnettomuuksissa.

Taajamissa tapahtui lähes puolet kuolemantapauksista ja neljä viidestä loukkaantumisesta. Neljä kymmenestä menehtyi risteävien ajosuuntien onnettomuuksissa. Loukkaantumisista kolmannes tapahtui risteävien ajosuuntien onnettomuuksissa ja yli neljännes saman ajosuunnan onnettomuuksissa.

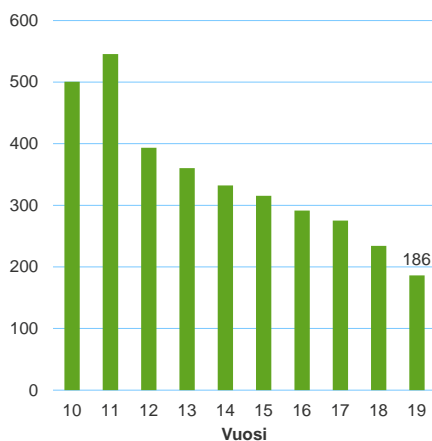


Kuva 3. Tieliikenteen henkilövahingot iän mukaan 2019 (mopolla ja henkilöautossa) .

Vahingoittuneista neljä viidestä oli 15-24-vuotiaita nuoria

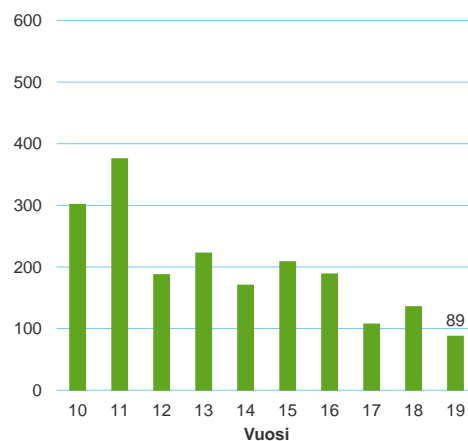
Kaikista mopoiilijoina kuolleista yli puolet ja loukkaantuneista neljä viidestä oli 15-24-vuotiaita.

Poikien henkilövahingot



Kuva 4. 15-17-vuotiaiden poikien henkilövahingot mopoiilijoina 2010-2019.

Tyttöjen henkilövahingot



Kuva 5. 15-17-vuotiaiden tyttöjen henkilövahingot mopoiilijoina 2010-2019.

Tämä tarkastelu perustuu pääosin Tilastokeskuksen tilastoimiin, poliisin tietoon tulleisiin tieliikenneonnettomuuksiin vuosina 2017–2019. Vuosi 2019 on ennakkotietoja.

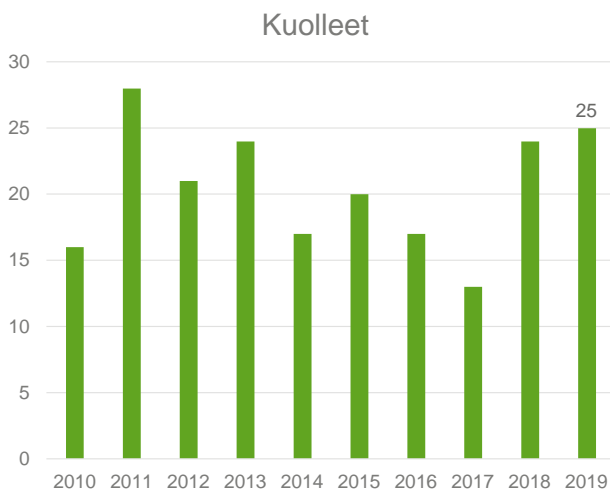
Moottoripyöräilijöiden henkilövahingot tieliikenteessä

Moottoripyöräilijöiden henkilövahinkojen määrä on puolittunut viimeisen kymmenen vuoden aikana.

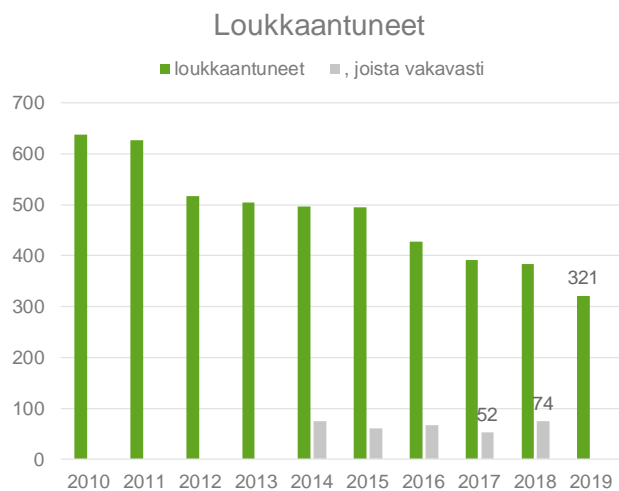
Viimeisen kolmen vuoden aikana on kuollut keskimäärin 20 ja loukkaantunut 365 moottoripyöräilijää vuodessa. Vuoden 2018 tietojen mukaan 74 moottoripyöräilijää loukkaantui vakavasti. Kaikista tieliikenteessä menehtyneistä joka kymmenes ja loukkaantuneista seitsemän prosenttia oli moottoripyöräilijöitä. Henkilövahingoista yhdeksän kymmenestä tapahtuu miehille.

Taajamien ulkopuolella tapahtui kaksi kolmesta kuolemasta ja puolet loukkaantumisista. Uhreista kolmannes menehtyi ulosajoissa ja lähes joka neljäs kohtaamisonnettomuuksissa. Loukkaantumisista kolmannes tapahtui ulosajoissa ja joka neljäs samojen ajosuuntien onnettomuuksissa.

Taajamissa tapahtui kolmannes kuolemantapauksista ja puolet loukkaantumisista. Uhreista yli puolet menehtyi ulosajoissa ja joka seitsemäs nokkakolareissa. Loukkaantumisista joka neljäs oli samojen ajosuuntien onnettomuus ja joka viides ulosajo. Myös risteävien ajosuuntien onnettomuuksissa loukkaantui noin viidennes.



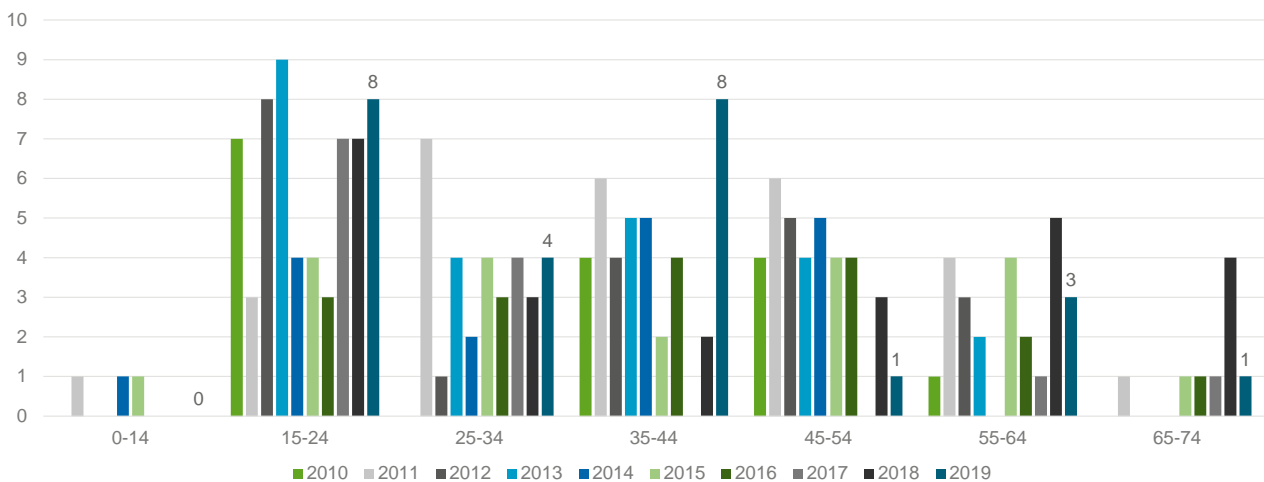
Kuva 1. Tieliikenteessä kuolleet moottoripyöräilijät 2010-2019.



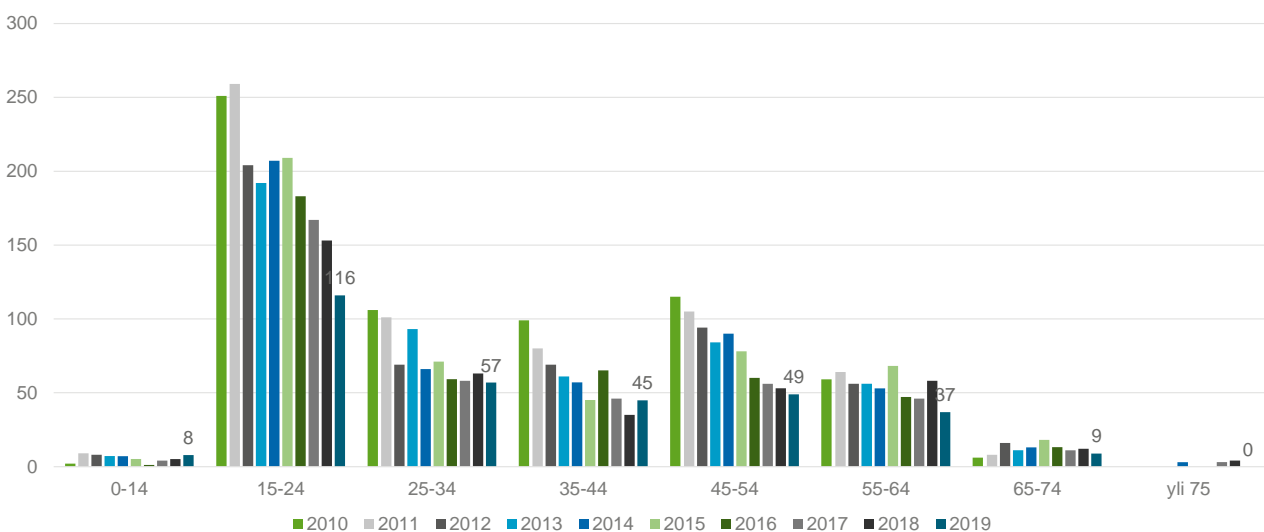
Kuva 2. Tieliikenteessä loukkaantuneet moottoripyöräilijät 2010-2019.

Neljä kymmenestä loukkaantuneesta oli nuoria

Kaikista moottoripyörällä loukkaantuneista 40 prosenttia oli 15-24-vuotiaita. Menehtyneistä nuoria oli kolmannes.



Kuva 3. Tieliikenteessä kuolleet moottoripyöräilijät ikäryhmittäin vuosina 2010–2019.



Kuva 4. Tieliikenteessä loukkaantuneet moottoripyöräilijät ikäryhmittäin vuosina 2010 – 2019.

Tämä tarkastelu perustuu Tilastokeskuksen tilastoihin, poliisin tietoon tulleisiin tieliikenneonnettomuuksiin. Vuosi 2019 on ennakkotietoja.

Henkilövahingot henkilöautossa

Henkilöautossa kuolleiden määrä on laskenut viidenneksellä viimeisen kymmenen vuoden aikana. Loukkaantuneiden määrä on laskenut lähes kolmanneksella vastaavana aikana (kuva 1 & kuva 2). Viimeisen kolmen vuoden aikana henkilöautossa on kuollut vuosittain keskimäärin 130 ja loukkaantunut lähes 3 000 ihmistä. Vuoden 2018 tietojen mukaan vakavasti loukkaantuneita oli 228.

Kaikista tieliikenteen uhreista 57 prosenttia menehtyi henkilöautossa. Loukkaantumisista 57 prosenttia tapahtui henkilöautossa. Kolme neljästä menehtyneestä oli miehiä. Loukkaantuneista yli puolet oli miehiä.

Taajamien ulkopuolella tapahtui yhdeksän kymmenestä kuolemantapauksesta ja 70 prosenttia loukkaantumisista. Uhreista puolet menehtyi kohtaamisonnettomuuksissa ja joka kolmas ulosajoissa. Loukkaantumisista neljä kymmenestä tapahtui ulosajoissa ja joka neljäs samojen ajosuuntien onnettomuuksissa.

Taajamissa tapahtui joka kymmenes kuolemantapaus ja 30 prosenttia loukkaantumisista. Kuolemantapauksista kaksi kolmesta tapahtui ulosajoissa ja joka seitsemäs risteävien ajosuuntien onnettomuuksissa. Loukkaantumisista lähes kolmannes tapahtui samojen ajosuuntien onnettomuuksissa ja joka neljäs risteävien ajosuuntien onnettomuuksissa.

Nuorilla kuljettajilla on kolminkertainen kuolemanriski

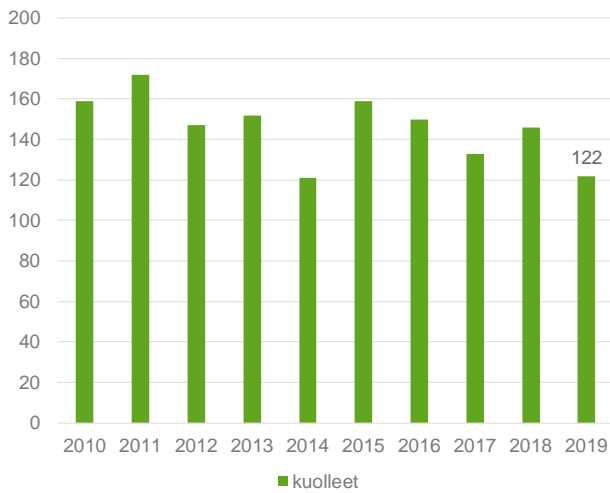
Kaikista henkilöautossa kuolleista viidennes ja loukkaantuneista joka neljäs oli iältään 15-24-vuotias. Nuorten 18-20-vuotiaiden henkilöauton kuljettajien väestöön suhteutettu kuolemanriski on kolminkertainen koko väestöön verrattuna (kuva 3). Kuvassa 4 näkyy suuri henkilövahinkokasauma 18- vuotiaiden henkilöautoilijoiden ryhmässä.

Turvavyötä käyttämällä joka kolmas olisi pelastunut

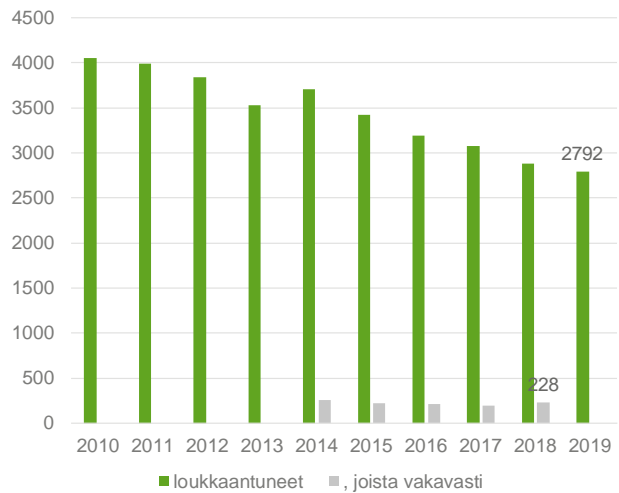
Liikenneonnettomuuksien tutkijalautakuntien tutkimissa kuolemaan johtaneissa tieliikenneonnettomuuksissa kaikista henkilö- ja pakettiautossa olleista kolmannes ei käyttänyt turvavyötä vuonna 2018 (kuva 5). Vuosien 2016-2018 aikana kuolleista 197 henkilöä ei käyttänyt turvavyötä. Turvavyön käyttö olisi pelastanut heistä eri todennäköisyyksillä noin joka kolmannen (66 henkilöä).⁽¹⁾

Turvavyön käyttö olisi estänyt tai lieventänyt vammoja joka toisella

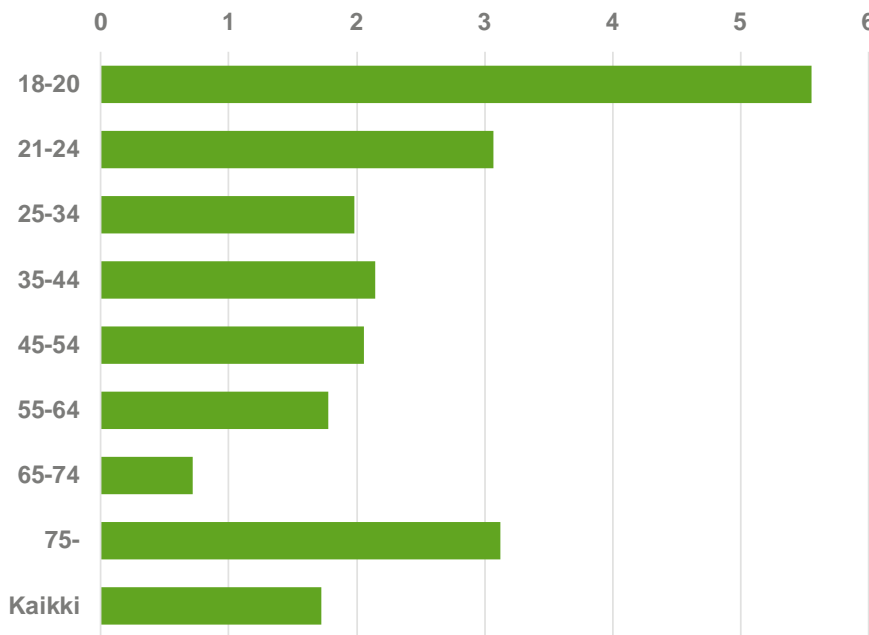
Vuosina 2016-2018 onnettomuuksissa vammautuneista henkilöistä turvavyötä ei käyttänyt 46 henkilöä. Turvavyön käyttö olisi estänyt tai lieventänyt vammoja joka toisella (26 henkilöä).⁽¹⁾



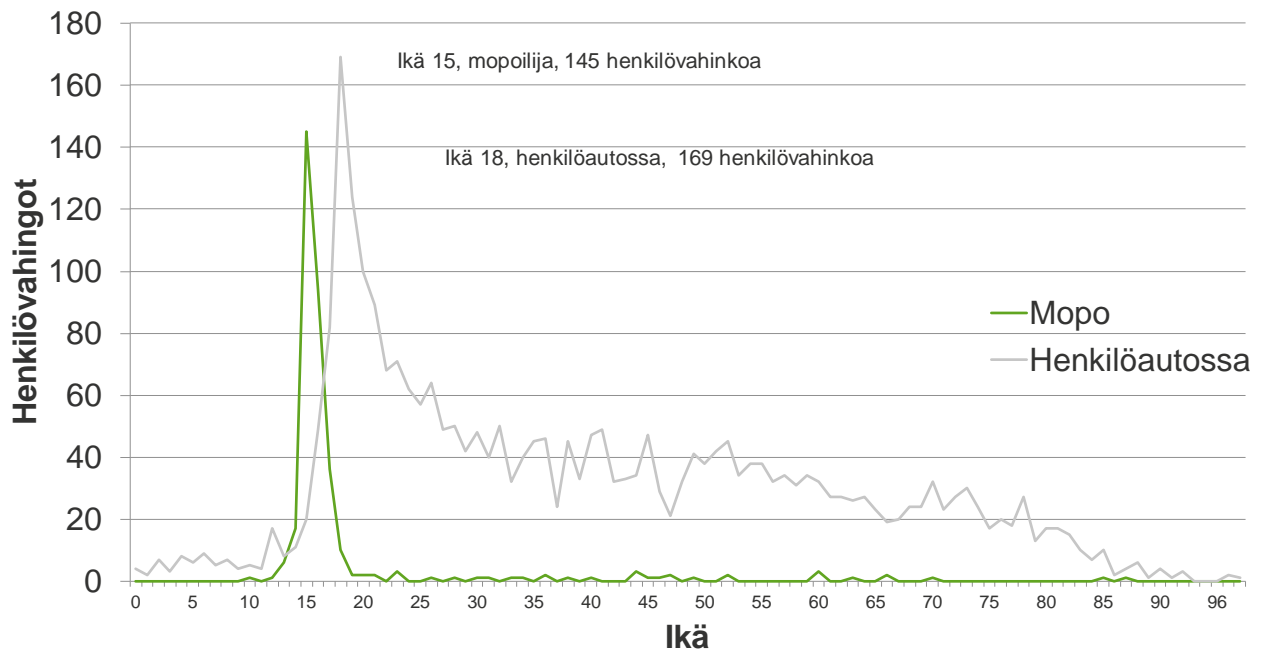
Kuva 1. Tieliikenteessä henkilöautossa kuolleet 2010-2019.



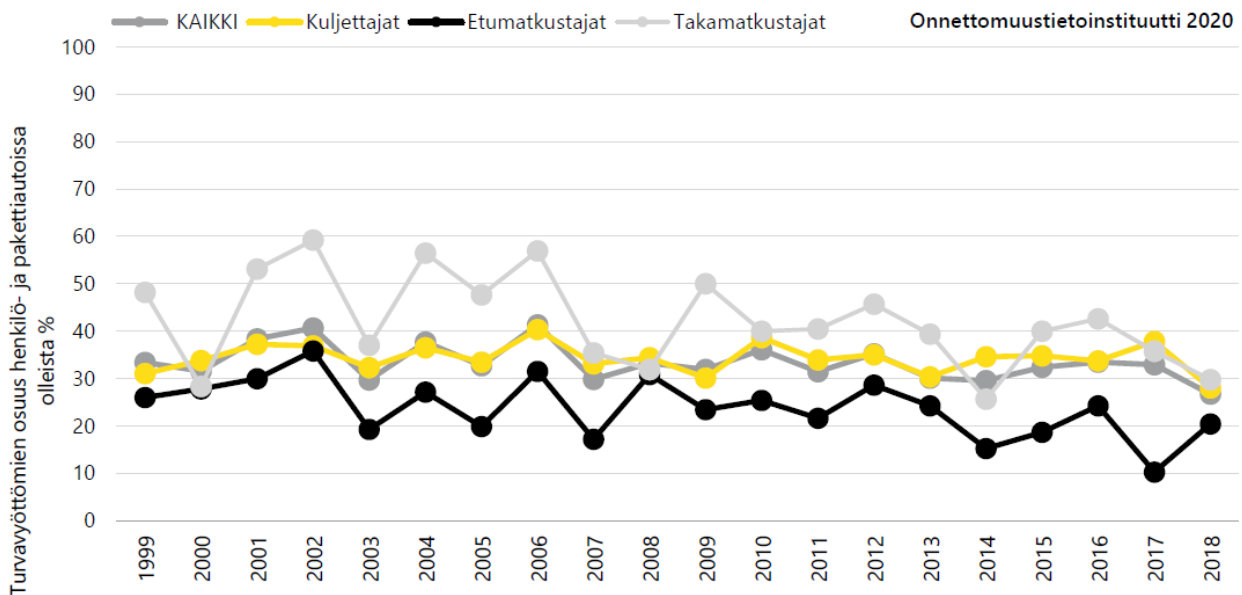
Kuva 2. Tieliikenteessä henkilöautossa loukkaantuneet 2010-2019.



Kuva 3. Tieliikenteessä kuolleet henkilöauton kuljettajat ikäryhmän 100 000 asukasta kohden vuonna 2019.



Kuva 4. Henkilövahingot iän mukaan henkilöautossa ja mopoilijana vuonna 2019.



Kuva 5. Kuolemaan johtaneet moottoriajoneuvo-onnettomuudet 1999-2018. Turvavyötä käyttämättömien osuudet henkilö- ja pakettiautoissa mukana olleista.

Tämä tarkastelu perustuu pääosin Tilastokeskuksen tilastoimiin, poliisin tietoon tulleisiin tieliikenneonnettomuuksiin vuosina 2017 - 2019. Vuosi 2019 on ennakkotietoja.

(1 Onnettomuustietoinstituutin vuosiraportit 2016-2018. Tutkijalautakuntien tutkimat kuolemaan johtaneet tieliikenneonnettomuudet.

Onnettomuudet, joissa raskas ajoneuvo on osallisena

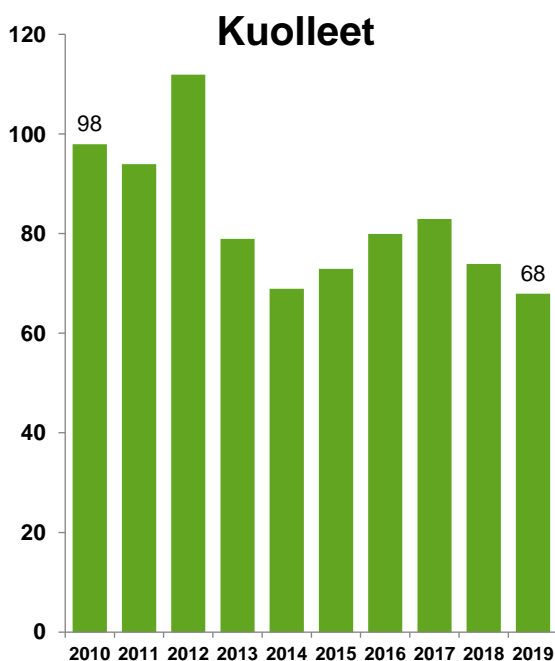
(kuorma-auto tai linja-auto)

Kuolleiden määrä raskaan liikenteen onnettomuuksissa on laskenut lähes kolmanneksella viimeisen kymmenen vuoden aikana. Loukkaantuneiden määrä on laskenut neljälläkymmenellä prosentilla.

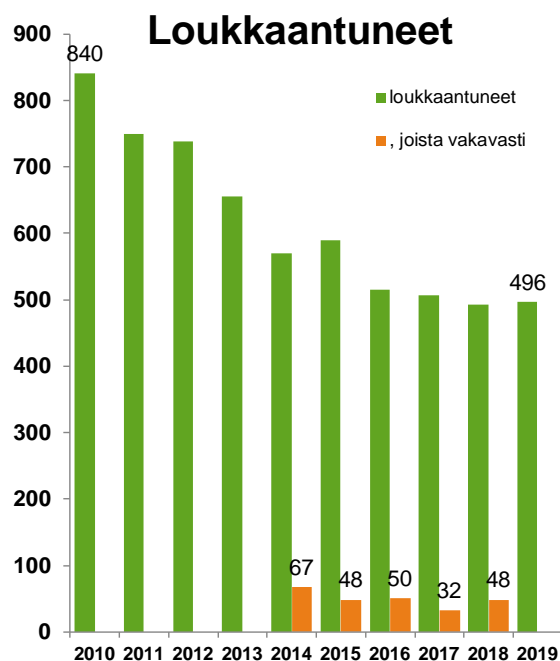
Viimeisen kolmen vuoden aikana raskaan liikenteen onnettomuuksissa on kuollut keskimäärin 75 ja loukkaantunut 500 ihmistä vuosittain. Tämä on kolmannes kaikista tieliikenteessä menehtyneistä ja kymmenesosa loukkaantuneista. Vuoden 2018 tietojen mukaan 48 ihmistä loukkaantui vakavasti raskaan liikenteen onnettomuuksissa.

Taajamien ulkopuolella tapahtui lähes yhdeksän kymmenestä kuolemantapauksista ja kaksi kolmesta loukkaantumisista. Uhreista kaksi kolmesta menehtyi kohtaamisonnettomuuksissa ja 13 prosenttia samojen ajosuuntien onnettomuuksissa. Loukkaantumisista 40 prosenttia tapahtui samojen ajosuuntien onnettomuuksissa ja joka neljäs kohtaamisonnettomuuksissa.

Taajamissa tapahtui noin joka kymmenes kuolemantapauksista ja kolmasosa loukkaantumisista. Risteävien ajosuuntien onnettomuuksissa menehtyi 40 prosenttia uhreista. Kuolemista joka neljäs oli jalankulkijaonnettomuuksia. Loukkaantumisista lähes kolmannes tapahtui samojen ajosuuntien onnettomuuksissa ja neljännes risteävien ajosuuntien onnettomuuksissa.

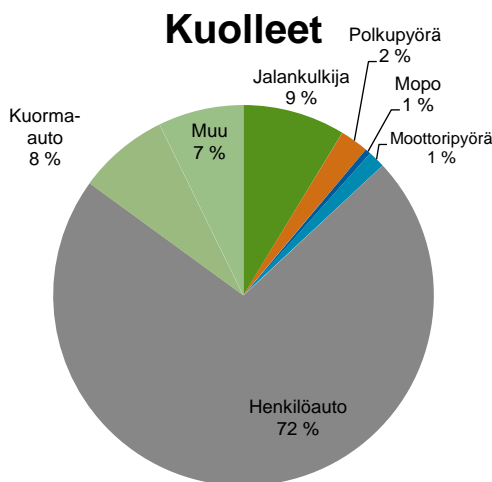


Kuva 1. Tieliikenteessä kuolleet raskaan liikenteen onnettomuuksissa 2010-2019.

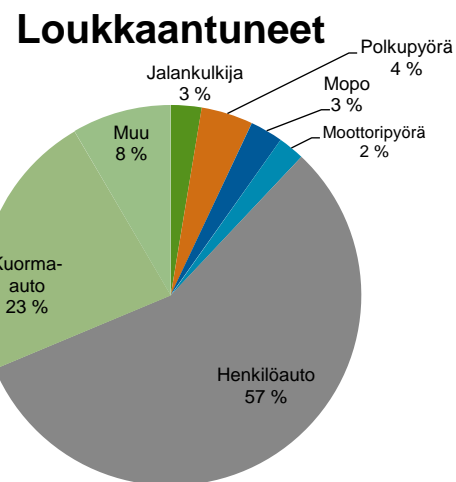


Kuva 2. Tieliikenteessä loukkaantuneet raskaan liikenteen onnettomuuksissa 2010-2019.

Kuorma-auton kanssa onnettomuuksiin joutuneista lähes kolme neljästä menehtyi henkilöautossa. Loukkaantumisista yli puolet tapahtui henkilöautossa.

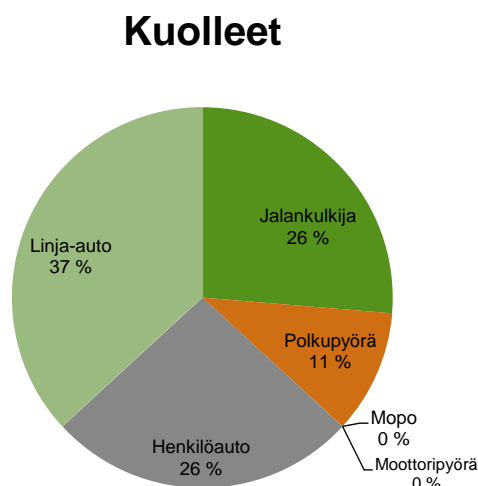


Kuva 3. Kuolleet onnettomuuksissa, joissa oli mukana kuorma-auto.

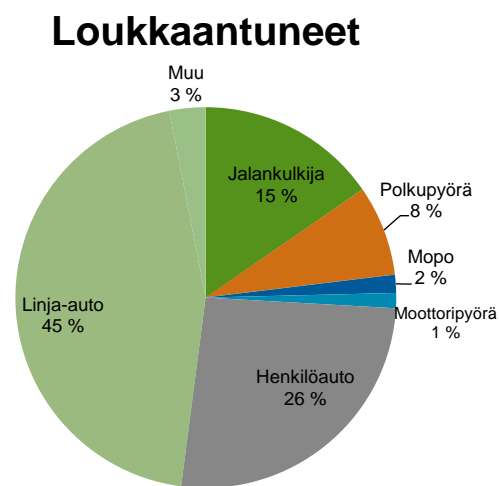


Kuva 4. Loukkaantuneet onnettomuuksissa, joissa oli mukana kuorma-auto.

Linja-auto-onnettomuuksissa yli kolmannes uhreista menehtyi linja-autossa ja joka neljäs henkilöautossa. Loukkaantumisista 45 prosenttia tapahtui linja-autossa ja 26 prosenttia henkilöautossa.



Kuva 5. Kuolleet onnettomuuksissa, joissa oli mukana linja-auto.

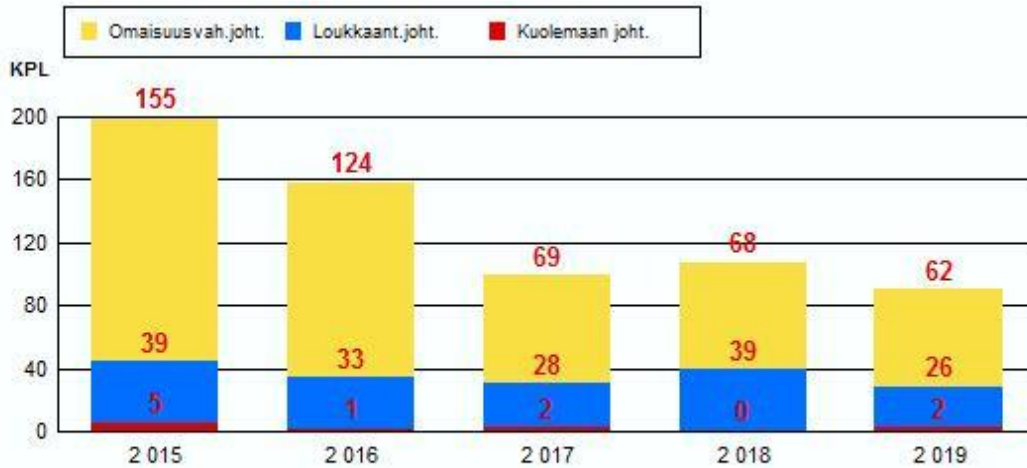


Kuva 6. Loukkaantuneet onnettomuuksissa, joissa oli mukana linja-auto.

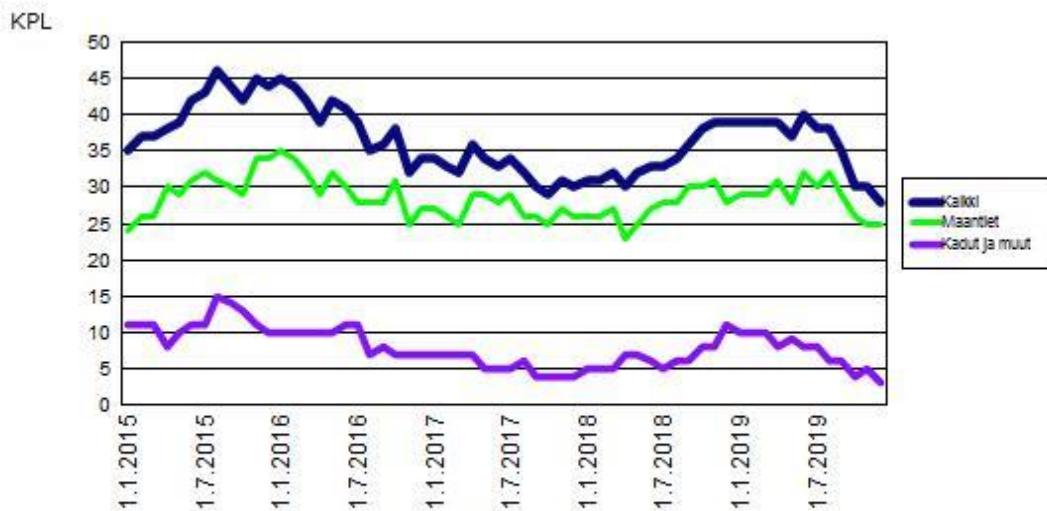
Tämä tarkastelu perustuu pääosin Tilastokeskuksen tilastoimiin, poliisin tietoon tulleisiin tieliikenneonnettomuuksiin vuosina 2017 - 2019. Vuosi 2019 on ennakkotietoja.

1 ONNETTOMUUSMÄÄRÄT JA NIIDEN KEHITYS

Vuonna 2019 tapahtui 90 poliisin raportoimaa tieliikenneonnettomuutta (vuonna 2018 luku oli 107). Onnettomuuksista 2 johti kuolemaan ja 26 loukkaantumiseen. Onnettomuuksissa kuoli 2 ja loukkaantui 35 henkilöä. Onnettomuuksia, joissa joku osallisista oli alkoholin vaikutuksen alaisena tapahtui 13 kpl, mikä on 14 % kaikista onnettomuuksista. Koko Suomessa alkoholiohnettomuuksissa kuoli 33 (16 % kaikista kuolleista) ja loukkaantui 448 (9 % kaikista loukkaantuneista) henkilöä.



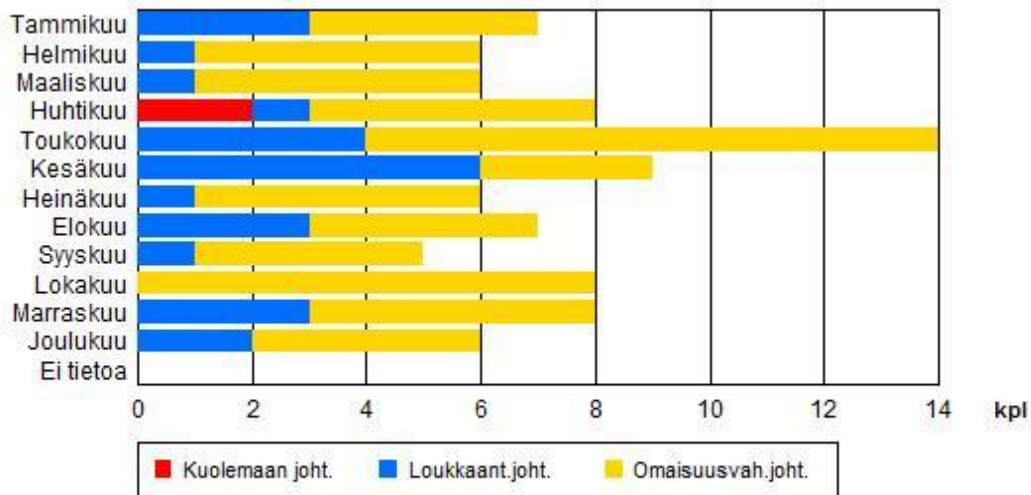
Kuva 1.1 Onnettomuuksien kokonaismäärän kehitys vakavuuden mukaan



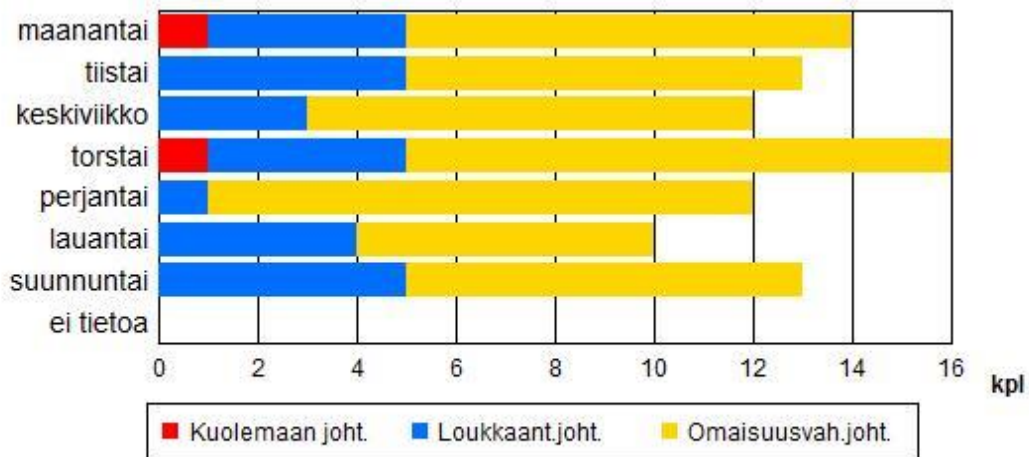
Kuva 1.2 12 edellisen kk:n aikana tapahtuneet henkilövahinkoon johtaneet onnettomuudet

2 ONNETTOMUUSAJANKOHDAT 2019

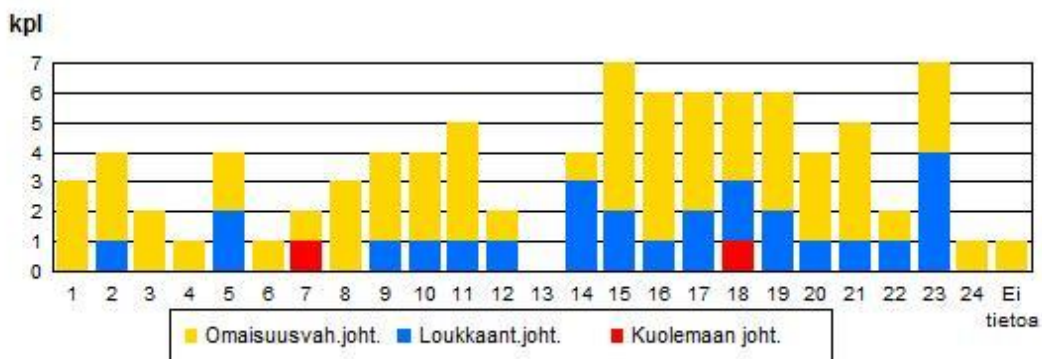
Onnettomuuksia tapahtui eniten toukokuussa (16 %, 14 kpl) ja vähiten syyskuussa (6 %, 5 kpl). Yleisin tapahtumapäivä oli torstai (18 %, 16 kpl). Vähiten onnettomuuksia sattui lauantaina (11 %, 10 kpl).



Kuva 2.1 Onnettomuudet kuukausittain



Kuva 2.2 Onnettomuudet viikonpäivittäin



Kuva 2.3 Onnettomuudet tunneittain

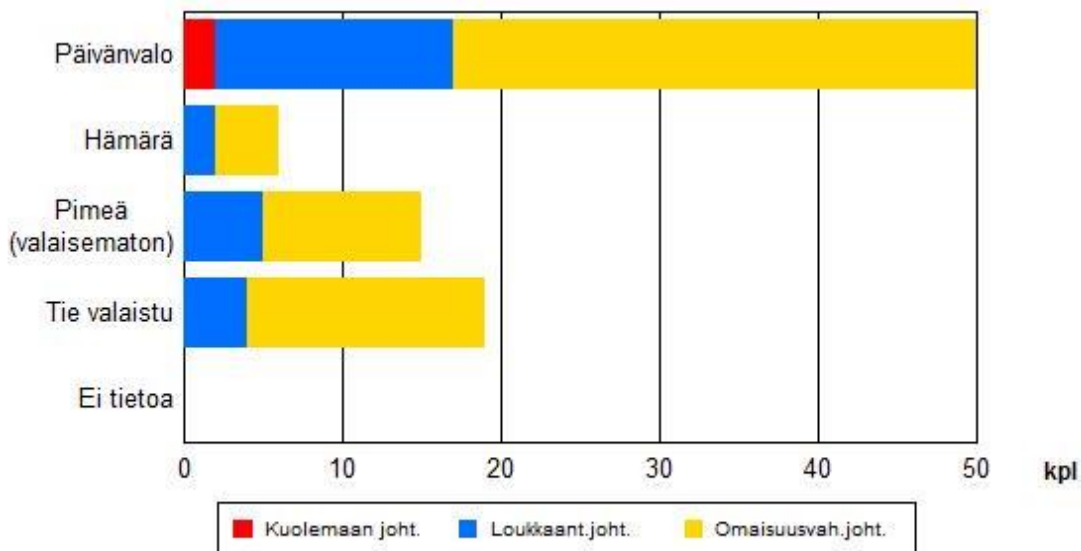
3 ONNETTOMUUSPAIKKA 2019

Onnettomuuksista tapahtui 17 % (15 kpl) katuverkolla ja 80 % (72 kpl) maanteillä. Yksityisteillä ja muilla liikennealueilla tapahtui 3 % (3 kpl) kaikista onnettomuuksista. Taajamissa tapahtui 39 % (35 kpl) onnettomuuksista.

Maanteiden onnettomuuksista tapahtui pääväylillä eli valta- ja kantateillä 38 % (27 kpl) ja alempiluokkaisilla teillä 62 % (45 kpl). Kaikista Jk / Pp / Mopo onnettomuuksista tapahtui maanteillä 80 % ja katuverkolla 20 %. Henkilövahinkoon johtaneista Jk / Pp / Mopo onnettomuuksista tapahtui maanteillä 86 % ja katuverkolla 14 %.

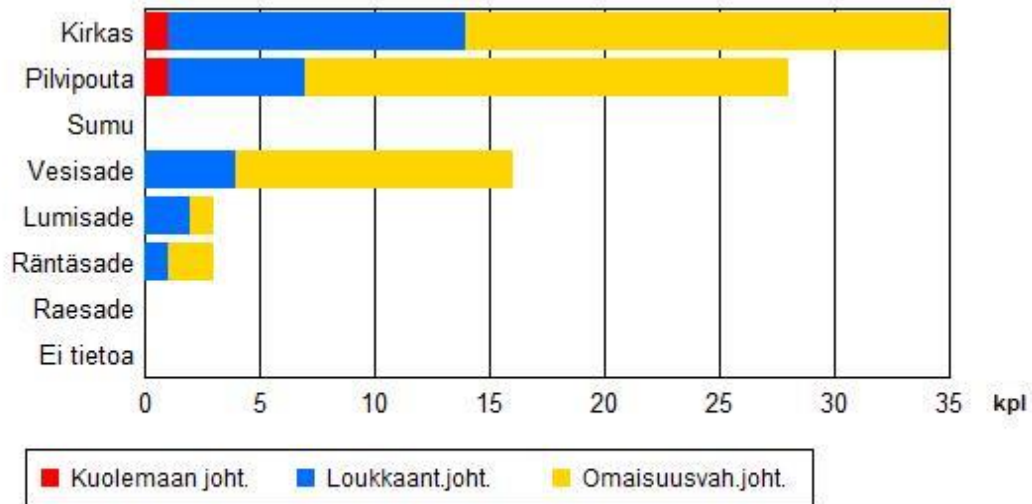
4 ONNETTOMUUSOLOSUHTEET 2019

Onnettomuudet tapahtuivat useimmiten hyvissä olosuhteissa. Useimmiten näkyvyys oli päivänvalossa hyvä ja tienpinta paljaana. Onnettomuushetkellä sää oli kirkas tai pilvipoutainen 70 % (63 kpl) onnettomuuksista. Vesisateella tapahtui 18 % (16 kpl) onnettomuuksista, lumi-, rae- tai räntäsateella 7 % (6 kpl) ja sumulla 0 % (0 kpl). Tienpinta oli paljas ja kuiva 50 % (45 kpl) sekä paljas ja märkä tai urissa vettä 28 % (25 kpl) onnettomuuksista. Lumisella, sohjoisella tai jäisellä tiellä tai ajourien ollessa paljaana tapahtui 16 % (14 kpl) onnettomuuksista.

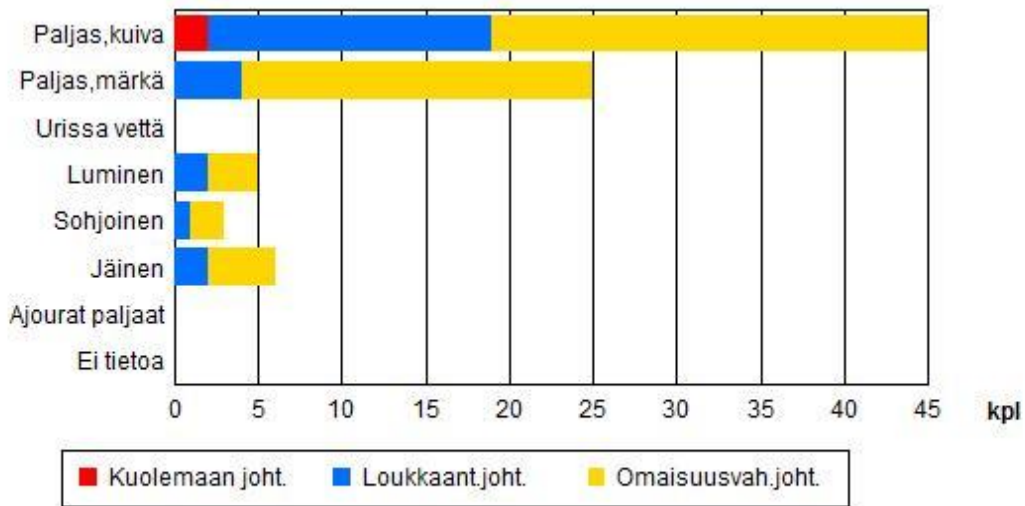


Kuva 4.1 Valoisuus onnettomuushetkellä

Tieliikenneonnettomuudet v. 2019: KUNTA NURMIJÄRVI



Kuva 4.2 Sää onnettomuushetkellä



Kuva 4.3 Tienpinta onnettomuushetkellä

5 ONNETTOMUUSLUOKKA 2019

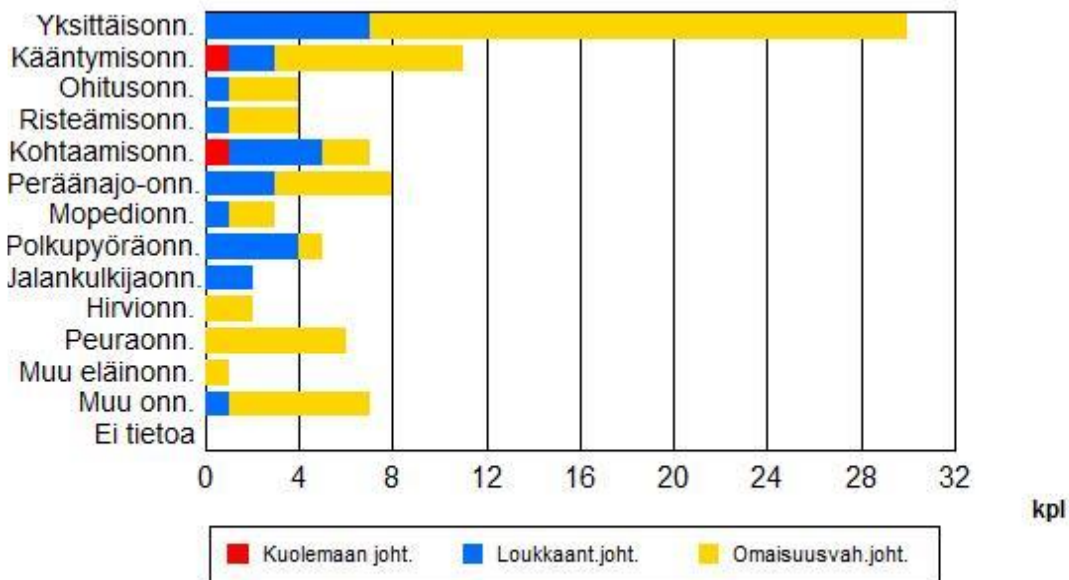
5.1 Kaikki onnettomuudet

Yleisin onnettomuusluokka oli yksittäisonnettomuus, joita oli 33 % (30 kpl) kaikista onnettomuuksista. Seuraavaksi yleisimmät onnettomuusluokat olivat kääntymisonnettomuus (12 %, 11 kpl) ja peräänajo-onnettomuus (9 %, 8 kpl).

Eläinonnettomuuksia oli 10 % (9 kpl) kaikista onnettomuuksista ja niistä 0 kpl johti henkilövahinkoihin.

Jk / Pp / Mopo onnettomuuksia oli 11 % (10 kpl) kaikista onnettomuuksista. Jalankulkijaonnettomuuksia oli 2 % (2 kpl), polkupyöräonnettomuuksia 6 % (5 kpl) ja mopo-onnettomuuksia 3 % (3 kpl).

Henkilövahinkoon johtaneista onnettomuuksista 25 % (7 kpl) oli Jk / Pp / Mopo onnettomuuksia. Jalankulkijaonnettomuuksia oli 7 % (2 kpl), polkupyöräonnettomuuksia 14 % (4 kpl) ja mopo-onnettomuuksia 4 % (1 kpl).



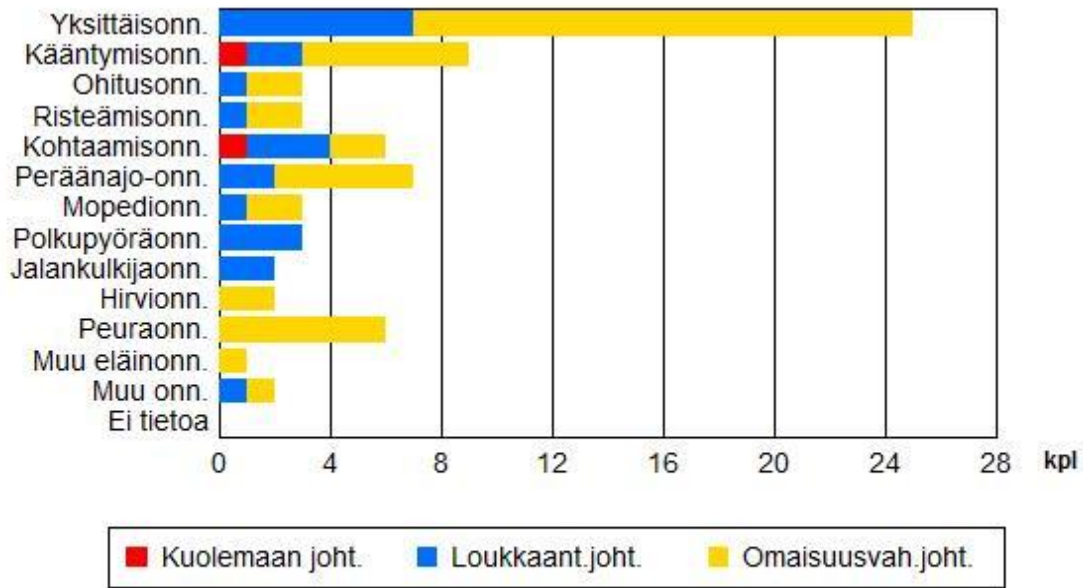
Kuva 5.1 Onnettomuusluokat kaikissa onnettomuuksissa

5.2 Onnettomuudet maanteillä

Maanteillä tapahtuneista onnettomuuksista yleisimmät luokat olivat yksittäisonnettomuus (35 %, 25 kpl) ja kääntymisonnettomuus (12 %, 9 kpl).

Jk / Pp / Mopo onnettomuuksia oli 11 % (8 kpl) kaikista maanteillä tapahtuneista onnettomuuksista. Jalankulkijaonnettomuuksia oli 3 % (2 kpl), polkupyöräonnettomuuksia 4 % (3 kpl) ja mopo-onnettomuuksia 4 % (3 kpl).

Maanteillä henkilövahinkoon johtaneista onnettomuuksista 24 % (6 kpl) oli Jk / Pp / Mopo onnettomuuksia. Jalankulkijaonnettomuuksia oli 8 % (2 kpl), polkupyöräonnettomuuksia 12 % (3 kpl) ja mopo-onnettomuuksia 4 % (1 kpl).



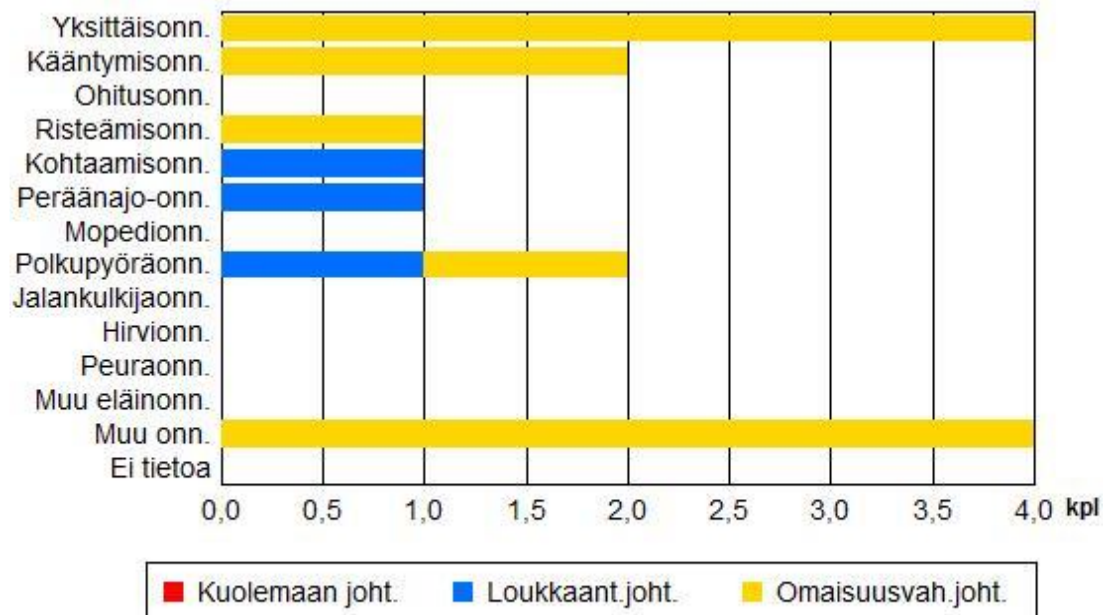
Kuva 5.2 Onnettomuusluokat maantieverkon onnettomuuksissa

5.3 Onnettomuudet katuverkolla

Katuverkolla tapahtuneista onnettomuuksista yleisimmät luokat olivat yksittäisonnettomuus (27 %, 4 kpl) ja kääntymisonnettomuus (13 %, 2 kpl).

Jp / Pp / Mopo onnettomuuksia oli 13 % (2 kpl) kaikista katuverkolla tapahtuneista onnettomuuksista. Jalankulkijaonnettomuuksia oli 0 % (0 kpl), polkupyöräonnettomuuksia 13 % (2 kpl) ja mopo-onnettomuuksia 0 % (0 kpl).

Katuverkolla henkilövahinkoon johtaneista onnettomuuksista 33 % (1 kpl) oli Jk / Pp / Mopo onnettomuuksia. Jalankulkijaonnettomuuksia oli 0 % (0 kpl), polkupyöräonnettomuuksia 33 % (1 kpl) ja mopo-onnettomuuksia 0 % (0 kpl).



Kuva 5.3 Onnettomuusluokat katuverkkon onnettomuuksissa

6 ONNETTOMUUSKUSTANNUKSET

Onnettomuudet aiheuttavat inhimillisten kärsimysten lisäksi taloudellisia menetyksiä. Suomessa käytössä olevan onnettomuuskustannusmallin mukaan liikenneonnettomuuksien yksikkökustannukset ovat henkilövahinkoon johtaneissa onnettomuuksissa noin 308 800 euroa ja omaisuusvahinkoon johtaneissa onnettomuuksissa noin 2 200 euroa (Tieliikenteen onnettomuuskustannusten tarkistaminen, Trafi 2016). Kuntien maksettavaksi onnettomuuskustannuksista kohdistuu noin 15-20 % mm. pelastus-, terveys- ja sosiaalitoimen menoina aikaisempien tutkimusten mukaan (mm. Valmixa 2006). Tarkasteltavalla alueella (KUNTA NURMIJÄRVI) tapahtuneet onnettomuudet maksoivat vuonna 2019 noin 8,7 milj.euroa, josta kunnalle kohdistuvien kustannusten osuus on noin 1,7 milj.euroa.

7 TIETOLÄHTEET, Käsitteet ja määritelmät

Tietolähteet

Tilastokeskus saa poliisiasiaihin tietojärjestelmään (PATJA) tallennetut tieliikenneonnettomuustiedot poliisilta. Tiedot siirretään poliisilaitoksilta keskitettyyn rekisteriin, josta uudet tiedot muokataan ja siirretään Tilastokeskuksen tietokoneelle kolme kertaa kuukaudessa. Jokaisen kuukauden aineistoa päivitetään vielä kolme kuukautta sen päättymisen jälkeen.

Tilastoitavan kuukauden tiedot ovat seuraavan kuukauden alussa Tilastokeskuksen käytettävissä. Tilastokeskus tarkastaa tiedot, tekee poliisilaitoksiin lisäkyselyitä ja täydentää tietoja tarvittaessa muiden rekisterien tiedoilla. Tarkistetun aineiston pohjalta Tilastokeskus laatii tiedotteen ja taulukkopaketin. Tiedote on luettavissa esimerkiksi Tilastokeskuksen internet-palvelussa. Tilastokeskus täydentää vuosiaineistoa kuolemansyytilaston tiedoilla kuolleista. Vuosiaineistoa täydennetään lisäksi tilastoitavaa vuotta seuraavan vuoden keväällä Liikenneviraston tiedoilla tapahtumapaikasta ja henkilövahingoista sekä liikenneonnettomuuksien tutkijalautakuntien tiedoilla kuolemaan johtaneista rattijuopumusonnettomuuksista. Lisäksi tieliikenneonnettomuusaineistoa täydennetään vuosittain Liikenteen turvallisuusviraston ajokortti- ja moottoriajoneuvotiedoilla.

Peittävyys

Tilaston peittävyys kuolemaan johtaneitten onnettomuuksien osalta on sataprosenttinen. Ilmoittamista kontrolloidaan kuolinsyytodistusten avulla. Peittävyydestä ja vakavuudesta johtuen liikennekuolemien kehityssuuntaa kuvaa onnettomuuksia varmemmin tieliikenneturvallisuuden kehitystä. Peittävyys on henkilövahinkoon johtaneiden onnettomuuksien osalta noin 30-prosenttinen. Eri onnettomuustyyppien tietoon tulossa on eroja. Huonoin peittävyys on yksittäisonnettomuuksissa loukkaantuneista polkupyöräilijöistä. Puutteellisuudet johtuvat lähinnä siitä, etteivät onnettomuudet tule poliisin tietoon. Syy siihen, ettei onnettomuuksia ilmoiteta poliisille, on valtaosassa onnettomuuksia vahinkojen pienuus ja korvauksesta sopiminen. Puuttuvista loukkaantumiseen johtaneista onnettomuuksista valtaosa on lieviä loukkaantumisia, sillä tieliikennelaki velvoittaa ilmoittamaan onnettomuudesta poliisille vain, jos joku on loukkaantunut vakavasti.

Määritelmät

Tieliikenneonnettomuudet

Henkilö- tai omaisuusvahinkoon johtanut tapahtuma, joka on sattunut tieliikennelain mukaan yleiselle liikenteelle tarkoitetulla tai yleisesti liikenteeseen käytetyllä alueella ja jossa on osallisena ainakin yksi liikkuva kulkuneuvo. Tieliikennelaisissa määriteltyjen ajoneuvojen lisäksi osallisiksi kulkuneuvoiksi luetaan myös raitiovaunu sekä juna tavaristeysonnettomuuksissa. Jalankulkijan kaatuminen ei ole liikenneonnettomuus, polkupyörällä (=ajoneuvo) kaatuminen on.

Onnettomuudessa kuollut

Henkilö, joka on kuollut onnettomuuden seurauksena 30 vuorokauden kuluessa onnettomuudesta.

YHTEENVETO TIELIIKENNEONNETTOMUUKSISTA VUONNA 2019

Tarkastelualue KUNTA NURMIJÄRVI

Vuonna 2019 tapahtui 90 poliisin raportoimaa liikenneonnettomuutta (vuonna 2018 luku oli 107). Vuonna 2019 tapahtuneista onnettomuuksista 2 johti kuolemaan ja 26 loukkaantumiseen. Onnettomuuksissa kuoli 2 ja loukkaantui 35 henkilöä. Onnettomuuksia, jossa joku osallisista oli alkoholin vaikutuksen alaisena, tapahtui 13 kpl, mikä on 14 % kaikista onnettomuuksista. Koko Suomessa alkoholinonnettomuuksissa kuoli 33 (16 % kaikista kuolleista) ja loukkaantui 448 (9 % kaikista loukkaantuneista) henkilöä.

Onnettomuuksia tapahtui eniten toukokuussa (16 %, 14 kpl) ja vähiten syyskuussa (6 %, 5 kpl). Yleisin tapahtumapäivä oli torstai (18 %, 16 kpl). Vähiten onnettomuuksia sattui lauantaina (11 %, 10 kpl).

Poliisin tietoon on arvioitu tulevan kaikki kuolemaan johtaneet onnettomuudet ja noin 30 % henkilövahinkoihin johtaneista onnettomuuksista. Eri onnettomuustyyppien tietoon tulossa on eroja. Huonoin peittävyys on yksittäisonnettomuuksissa loukkaantuneista polkupyöräilijöistä. Tilastoiduista onnettomuuksistakaan kaikkia tietoja ei ole aina saatavissa.

ONNETTOMUUSPAIKKA JA OLOSUHTEET

Onnettomuuksista tapahtui 17% (15 kpl) katuverkolla ja 80 % (72 kpl) maanteillä. Yksityisteillä ja muilla liikennealueilla tapahtui 3 % (3 kpl) kaikista onnettomuuksista. Taajamissa tapahtui 39 % (35 kpl) onnettomuuksista. Maanteiden onnettomuuksista tapahtui pääväylillä eli valta- ja kantateillä 38 % (27 kpl) ja alempiluokkaisilla teillä 62 % (45 kpl).

Onnettomuudet tapahtuivat useimmiten hyvissä olosuhteissa. Onnettomuushetkellä sää oli kirkas tai pilvipoutainen 70 % (63 kpl) onnettomuuksista. Vesisateella tapahtui 18 % (16 kpl) onnettomuuksista, lumi-, rae- tai räntäsateella 7 % (6 kpl) ja sumulla 0 % (0 kpl). Tienpinta oli paljas ja kuiva 50 % (45 kpl) ja märkä 28 % (25 kpl) onnettomuuksista. Lumisella, sohjoisella tai jäisellä tiellä tai ajourien ollessa paljaana tapahtui 16 % (14 kpl) onnettomuuksista.

ONNETTOMUUSLUOKKA

Yleisin onnettomuusluokka oli yksittäisonnettomuus, joita oli 33 % (30 kpl) kaikista onnettomuuksista. Seuraavaksi yleisimmät onnettomuusluokat olivat kääntymisonnettomuus (12 %, 11 kpl) ja peräänajo-onnettomuus (9 %, 8 kpl). Eläinonnettomuuksia oli 10 % (9 kpl) kaikista onnettomuuksista ja niistä 0 kpl johti henkilövahinkoon. Jalankulkijaonnettomuuksia oli kaikista onnettomuuksista 2 % (2 kpl), polkupyöräonnettomuuksia 6 % (5 kpl) ja mopo-onnettomuuksia 3 % (3 kpl). Henkilövahinkoon johtaneista onnettomuuksista jalankulkijaonnettomuuksia oli 7 % (2 kpl), polkupyöräonnettomuuksia 14 % (4 kpl) sekä mopo-onnettomuuksia 4 % (1 kpl).

ONNETTOMUUSKUSTANNUKSET

Onnettomuudet aiheuttavat inhimillisten kärsimysten lisäksi taloudellisia menetyksiä. Suomessa käytössä olevan onnettomuuskustannusmallin mukaan liikenneonnettomuuksien yksikkökustannukset ovat henkilövahinkoon johtaneissa onnettomuuksissa noin 308 800 € euroa ja omaisuusvahinkoon johtaneissa onnettomuuksissa noin 2 200 euroa (Tielikenteen onnettomuuskustannusten tarkistaminen, Trafi 2016).

Kuntien maksettavaksi onnettomuuskustannuksista kohdistuu noin 15–20 % mm pelastus-, terveys- ja sosiaalitoimen menoina aikaisempien tutkimusten mukaan (mm. Valmixa 2006).

Tarkasteltavalla alueella (KUNTA NURMIJÄRVI) tapahtuneet onnettomuudet maksavat vuodessa noin 8,7 milj. euroa, josta kunnalle kohdistuvien kustannusten osuus on noin 1,7 milj. euroa.

YHTEENVETO TIELIIKENNEONNETTOMUUKSISTA VUOSINA 2015- 2019

Tarkastelualue **KUNTA NURMIJÄRVI**

Aikajaksolla 2015 - 2019 tapahtui 653 poliisin raportoimaa liikenneonnettomuutta, joista 10 johti kuolemaan ja 165 loukkaantumiseen. Onnettomuuksissa kuoli 10 ja loukkaantui 225 henkilöä. Onnettomuuksia, joissa joku osallisista oli alkoholin vaikutuksen alaisena, tapahtui 40 kpl, mikä on 6 % kaikista onnettomuuksista. Koko Suomessa alkoholionnettomuuksissa kuoli 206 (18 % kaikista kuolleista) ja loukkaantui 2627 (9 % kaikista loukkaantuneista) henkilöä.

Onnettomuuksia tapahtui eniten toukokuussa (12 %, keskimäärin 15 kpl vuodessa) ja vähiten maaliskuussa (5 %, 7 kpl/v). Yleisin tapahtumapäivä oli perjantai (16 %, 21 kpl/v). Vähiten onnettomuuksia sattui sunnuntaina (12 %, 15 kpl/v).

Poliisin tietoon on arvioitu tulevan kaikki kuolemaan johtaneet onnettomuudet ja noin 30 % henkilövahinkoihin johtaneista onnettomuuksista. Eri onnettomuustyyppien tietoon tulossa on eroja. Huonoin peittävyys on yksittäisonnettomuuksissa loukkaantuneista polkupyöräilijöistä. Tilastoiduista onnettomuuksistakaan kaikkia tietoja ei ole aina saatavissa.

ONNETTOMUUSPAIKKA JA OLOSUHTEET

Onnettomuuksista tapahtui 13 % (keskimäärin 17 kpl vuodessa) katuverkolla ja 83 % (108 kpl/v) maanteillä. Yksityisteillä ja muilla liikennealueilla tapahtui 5 % (6 kpl/v) kaikista onnettomuuksista. Taajamissa tapahtui 29 % (38 kpl/v) onnettomuuksista. Maanteiden onnettomuuksista tapahtui pääväylillä eli valta- ja kantateillä 34 % (37 kpl/v) ja alempiluokkaisilla teillä 66 % (71 kpl/v).

Onnettomuudet tapahtuivat useimmiten hyvissä olosuhteissa. Onnettomuushetkellä sää oli kirkas tai pilvipoutainen 71 % (93 kpl/v) onnettomuuksista. Vesisateella tapahtui 10 % (13 kpl/v) onnettomuuksista, lumi-, rae- tai räntäsateella 6 % (7 kpl/v) ja sumulla 2 % (3 kpl/v). Tienpinta oli paljas ja kuiva 50 % (66 kpl/v) ja märkä 20 % (27 kpl/v) onnettomuuksista. Lumisella, sohjoisella tai jäisellä tiellä tai ajourien ollessa paljaana tapahtui 16 % (21 kpl/v) onnettomuuksista

ONNETTOMUUSLUOKKA

Yleisin onnettomuusluokka oli peuraonnettomuus, joita oli 31 % (keskimäärin 40 kpl vuodessa) kaikista onnettomuuksista. Seuraavaksi yleisimmät onnettomuusluokat olivat yksittäisonnettomuus (21 %, 28 kpl/v) ja peräänajo-onnettomuus (6 %, 8 kpl/v). Eläinonnettomuuksia oli 38 % (49 kpl/v), kaikista onnettomuuksista ja niistä 1 kpl/v johti henkilövahinkoon. Jalankulkijaonnettomuuksia oli kaikista onnettomuuksista 1 % (1 kpl/v), polkupyöräonnettomuuksia 3 % (4 kpl/v) ja mopo-onnettomuuksia 5 % (7 kpl/v).

Henkilövahinkoon johtaneista onnettomuuksista jalankulkijaonnettomuuksia oli 3 % (1 kpl/v), polkupyöräonnettomuuksia 10 % (3 kpl/v) sekä mopo-onnettomuuksia 15 % (5 kpl/v).

ONNETTOMUUSKUSTANNUKSET

Onnettomuudet aiheuttavat inhimillisten kärsimysten lisäksi taloudellisia menetyksiä. Suomessa käytössä olevan onnettomuuskustannusmallin mukaan liikenneonnettomuuksien yksikkökustannukset ovat henkilövahinkoon johtaneissa onnettomuuksissa noin 308 800 euroa ja omaisuusvahinkoon johtaneissa onnettomuuksissa noin 2 200 euroa (Tieliikenteen onnettomuuskustannusten tarkistaminen, Trafi 2016). Kuntien maksettavaksi onnettomuuskustannuksista kohdistuu noin 15–20 % mm. pelastus-, terveys- ja sosiaalitoimen menoina aikaisempien tutkimusten mukaan (mm. Valmixa 2006).

Tarkasteltavalla alueella (KUNTA NURMIJÄRVI) tapahtuneiden onnettomuuksien keskimääräiset vuotuiset onnettomuuskustannukset olivat 11 milj. euroa vuodessa, josta kunnalle kohdistuvien kustannusten osuus on noin 2,2 milj. euroa vuodessa.

Tietolähteet

Tilastokeskus saa poliisiasiain tietojärjestelmään (PATJA) tallennetut tieliikenneonnettomuustiedot poliisilta. Tiedot siirretään kihlakuntien poliisilaitoksilta keskitettyyn rekisteriin, josta uudet tiedot muokataan ja siirretään Tilastokeskuksen tietokoneelle kolme kertaa kuukaudessa.

Jokaisen kuukauden aineistoa päivitetään vielä kolme kuukautta sen päättymisen jälkeen.

Tilastoitavan kuukauden tiedot ovat seuraavan kuukauden alussa Tilastokeskuksen käytettävissä.

Tilastokeskus tarkastaa tiedot, tekee kihlakuntien poliisilaitoksiin lisäkyselyitä ja täydentää tietoja tarvittaessa muiden rekisterien tiedoilla. Tarkistetun aineiston pohjalta Tilastokeskus laatii tiedotteen ja taulukkopaketin. Tiedote on luettavissa esimerkiksi Tilastokeskuksen internet-palvelussa. Tilastokeskus täydentää vuosiaineistoa kuolemansyytilaston tiedoilla kuolleista. Vuosiaineistoa täydennetään lisäksi tilastoitavaa vuotta seuraavan vuoden keväällä Liikenneviraston tiedoilla tapahtumapaikasta ja henkilövahingoista sekä liikenneonnettomuuksien tutkijalautakuntien tiedoilla kuolemaan johtaneista rattijuopumusonnettomuuksista. Lisäksi tieliikenneonnettomuusaineistoa täydennetään vuosittain Liikenteen turvallisuusviraston ajokortti- ja moottoriajoneuvotiedoilla.

Peittävyys

Tilaston peittävyys kuolemaan johtaneitten onnettomuuksien osalta on sataprosenttinen. Ilmoittamista kontrolloidaan kuolintodistusten avulla. Peittävydestä ja vakavuudesta johtuen liikennekuolemien kehityssuunta kuvaa onnettomuuksia varmemmin tieliikenneturvallisuuden kehitystä. Peittävyys on tieliikenneonnettomuuksissa loukkaantuneiden osalta noin 30 prosenttia. Eri onnettomuustyyppien tietoon tulossa on eroja. Huonoin peittävyys on yksittäisonnettomuuksissa loukkaantuneista polkupyöräilijöistä. Puutteellisuudet johtuvat lähinnä siitä, etteivät onnettomuudet tule poliisiin tietoon. Syy siihen, ettei onnettomuuksia ilmoiteta poliisille, on valtaosassa onnettomuuksia vahinkojen pienuus ja korvauksesta sopiminen. Puuttuvista loukkaantumiseen johtaneista onnettomuuksista valtaosa on lieviä loukkaantumisia, sillä tieliikennelaki velvoittaa ilmoittamaan onnettomuudesta poliisille vain, jos joku on loukkaantunut vakavasti. Tietoja voidaan pitää varsin luotettavina. Puutteellisuudet aineistossa ovat lähinnä sellaisissa tiedoissa, joita ei pystytä jälkeenpäin tarkistamaan. Itsemurhia ja epäiltyjä itsemurhia ei poisteta tilastosta. Tiedot eivät sisällä tietoja syyllisyydestä onnettomuuteen.

Määritelmät

Kuntien liikenneturvallisuusryhmät muodostuvat kuntien eri hallintokunnista nimetyistä jäsenistä.

Sidosryhmistä mukana voi olla esimerkiksi paikallinen poliisi, Liikenneturva tai järjestöt. Ryhmä kokoontuu vähintään kaksi kertaa vuodessa.

Hallintokuntaakohtaiset alatyöryhmät päivittävät liikenneturvallisuuden toimintasuunnitelmat sekä huolehtivat aktiivisesta liikenneturvallisuustoiminnasta eri yksiköissä.

Henkilövahinkoon johtanut onnettomuus (heva-onn.) on joko kuolemaan tai loukkaantumiseen johtanut onnettomuus.

Omaisuuksivahinko-onnettomuus on onnettomuus, jonka seurauksena kukaan ei ole kuollut tai loukkaantunut

Tieliikenneonnettomuus on kuolemaan, loukkaantumiseen tai omaisuusvahinkoon johtanut kulkuneuvon liikkumisesta aiheutunut liikennetapahtuma, joka on sattunut liikennelain mukaan yleiselle liikenteelle tarkoitetulla alueella. Esimerkiksi polkupyörällä kaatuminen katsotaan tieliikenneonnettomuudeksi, mutta jalankulkijan kaatumista ei.

Liikenneonnettomuudessa kuollut on henkilö, joka on kuollut onnettomuuden seurauksena 30 vuorokauden kuluessa onnettomuudesta.

Liikenneonnettomuudessa loukkaantunut on henkilö, joka on saanut onnettomuudessa vammoja, jotka vaativat hoitoa sairaalassa, hoitoa kotona (sairauslomaa) tai operatiivista hoitoa kuten tikkejä. Jos henkilö

on saanut mustelmia, naarmuja tai muuta sellaista, joista ei aiheudu edellä mainittua hoitoa, häntä ei katsota loukkaantuneeksi.

Liikenneonnettomuuteen osallisiksi henkilöiksi katsotaan onnettomuuteen osallistuneet kulkuneuvojen kuljettajat ja jalankulkijat sekä kuolleet ja loukkaantuneet matkustajat. Eläin on eläinonnettomuuden osallinen.

Onnettomuuslaji määrittää liikenneonnettomuuden osallisten kulkutavan mukaan siten, että niin sanotusti heikoin on määräävä.

Yksittäisonnettomuus on onnettomuus, jossa on osallisena vain yksi moottoriajoneuvo.

Polkupyöräonnettomuus on onnettomuus, jossa ainakin yhtenä osallisena on polkupyörä, mutta ei jalankulkijaa.

Kevyen liikenteen onnettomuus on onnettomuus, jonka osallisena on jalankulkija, polkupyörä tai mopo. Jalankulkijaonnettomuus on onnettomuus, jossa toisena osallisena on jalankulkija.

Muu ajoneuvo-onnettomuus on onnettomuus, joissa on jokin ajoneuvo mukana.

Onnettomuusaste on onnettomuuksien lukumäärä vuotuista liikennesuoritetta kohti (esim. onn./milj. ajon.km/vuosi).

Onnettomuusriski on todennäköisyys joutua onnettomuuteen, loukkaantua tai kuolla. Riskinmittarina voi olla esimerkiksi onnettomuuksien määrä tiettyä liikennesuoritteen määrää kohti.

Onnettomuustiheys on onnettomuuksien lukumäärä tiekilometriä kohti (onn./km/a).

Riskitekijä on asia, joka lisää onnettomuuden tapahtumisen todennäköisyyttä tietyssä toiminnassa.

Rattijuopumusonnettomuudessa moottoriajoneuvon kuljettajan on todettu tai vahvoin perustein epäillään olleen onnettomuushetkellä alkoholin vaikutuksen alaisena. Kuljettajan todetaan olevan alkoholin vaikutuksen alaisena, kun verikokeen tai puhalluskokeen tulos on vähintään puoli promillea.

IND5-arvo on viiden vuoden keskimääräinen onnettomuusindeksi. Indeksien laskentaperiaate: $\text{vuoden heva-onnettomuuksien määrä} \times 1 + 5 \text{ vuoden omaisuusvahinko-onnettomuuksien määrä} \times 0,2 / 5$. Esim. Jos $\text{IND } 5 = 1$, paikassa tapahtuu keskimäärin yksi henkilövahinkoon johtanut onnettomuus vuodessa.

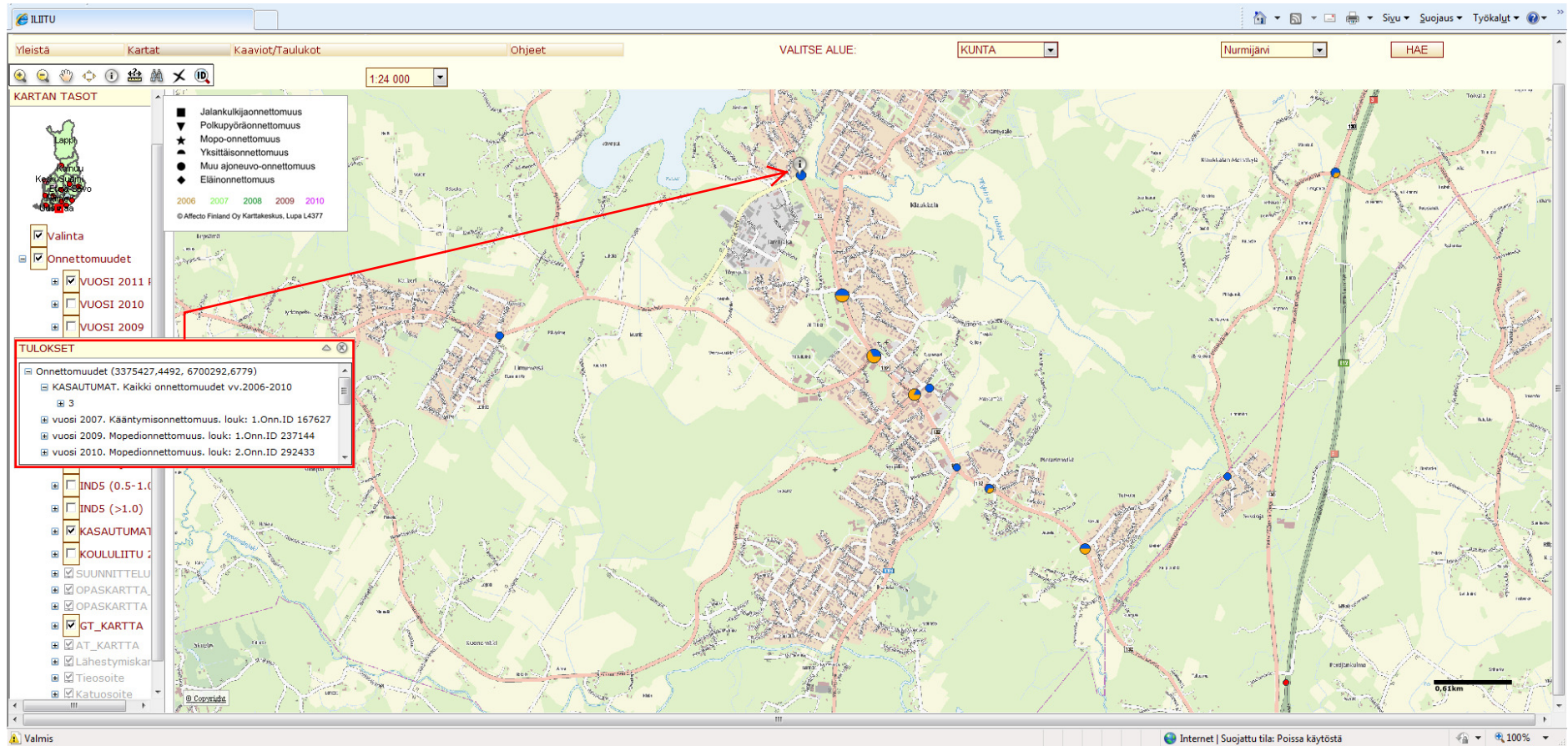
Onnettomuussymbolikartat:

Onnettomuustietoja voidaan nähdä kartalla onnettomuussymboleina vuosittaisilla onnettomuusaineiston tasoilla. Onnettomuussymbolit on määritelty onnettomuusluokan mukaan. Tapahtumavuodet on eroteltu toisistaan eri väreillä. Onnettomuussymbolikartat ovat käytettävissä mittakaavan ollessa pienempi kuin 1:100 000.

Onnettomuuskartat piirakkana:

Mittakaavan ollessa pienempi kuin 1:100 000, kartalla voidaan katsella onnettomuuksien kasaumapisteitä piirakka-symbolina. Piirakan koko kasvaa onnettomuusmäärän suhteessa ja piirakkapalojen väri kuvaa tapahtuneiden onnettomuuksien vakavuutta. Piirakkana esitetään kohteet, joissa on tapahtunut viiden vuoden tarkastelujakson aikana:

- vähintään yksi kuolemaan johtanut onnettomuus (punainen) tai
- vähintään kaksi loukkaantumiseen johtanutta onnettomuutta (sininen) tai
- yhteensä vähintään viisi onnettomuutta (keltainen)



ILITU

Yleistä Kartat Kaaviot/Taulukot Ohjeet VALITSE ALUE: KUNTA Nurmijärvi HAE

1:24 000

KARTAN TASOT

- Jalankulkijaonnettomuus
- ▼ Polkupyöräonnettomuus
- ★ Mopo-onnettomuus
- ★ Yksittäisonnettomuus
- Muu ajoneuvo-onnettomuus
- ◆ Eläinonnettomuus

2006 2007 2008 2009 2010

© Affelio Finland Oy Karttateskus, Lupa L4377

Valinta

Onnettomuudet

VUOSI 2011
 VUOSI 2010
 VUOSI 2009

TULOKSET

Onnettomuudet (3375738,5998, 6699346,526)

KASAUTUMAT. Kaikki onnettomuudet vv.2006-2010

6

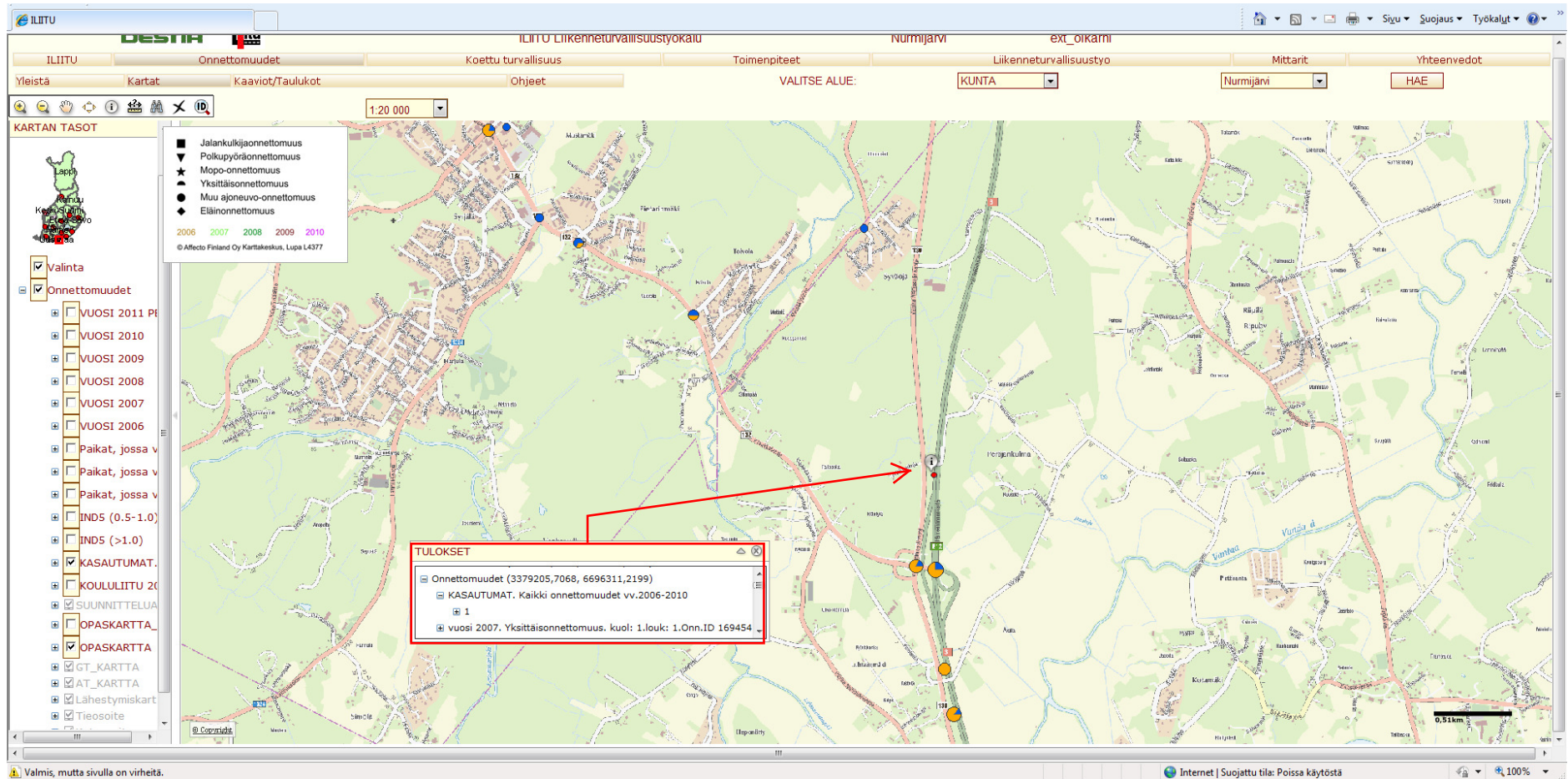
- vuosi 2006. Mopedionnettomuus. louk: 1.Onn.ID 146003
- vuosi 2008. Muu onnettomuus. Onn.ID 207978
- vuosi 2008. Yksittäisonnettomuus. Onn.ID 207402
- vuosi 2008. Mopedionnettomuus. louk: 1.Onn.ID 205662
- vuosi 2008. Mopedionnettomuus. Onn.ID 204979
- vuosi 2010. Mopedionnettomuus. louk: 1.Onn.ID 279912

KASAUTUMAT
 KOULULIITU
 SUUNNITTELU
 OPASKARTTA
 OPASKARTTA
 GT_KARTTA
 AT_KARTTA
 Lähestymiskar
 Tieosoite
 Katuosoite

Valmis

Internet | Suojattu tila: Poissa käytöstä

100%



Rajamäki 2019



heinäkuuta 9, 2020

JALANKULKIJAONNETTOMUUDET V.2019

- Omaisuusvah.joht.
- ◻ Loukkaant. joht.
- Kuolemaan joht.

POLKUPYÖRÄONNETTOMUUDET V.2019

- ▽ Omaisuusvah. joht.
- ▽ Loukkaant. joht.

MOPEDIONNETTOMUUDET V.2019

- ☆ Omaisuusvah. joht.
- ☆ Loukkaant. joht.
- ★ Kuolemaan joht.

YKSITTÄISONNETTOMUUDET V.2019

- ◐ Omaisuusvah. joht.

▽ Kuolemaan joht.

◐ Loukkaant. joht.

◑ Kuolemaan joht.

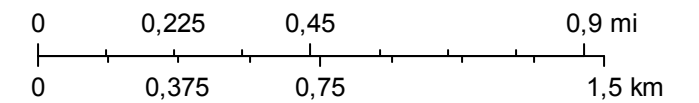
MUUT AJONEUVO-ONNETTOMUUDET V.2019

- Omaisuusvah.joht.
- ◐ Loukkaant. joht.
- Kuolemaan joht.

ELÄINONNETTOMUUDET V.2019

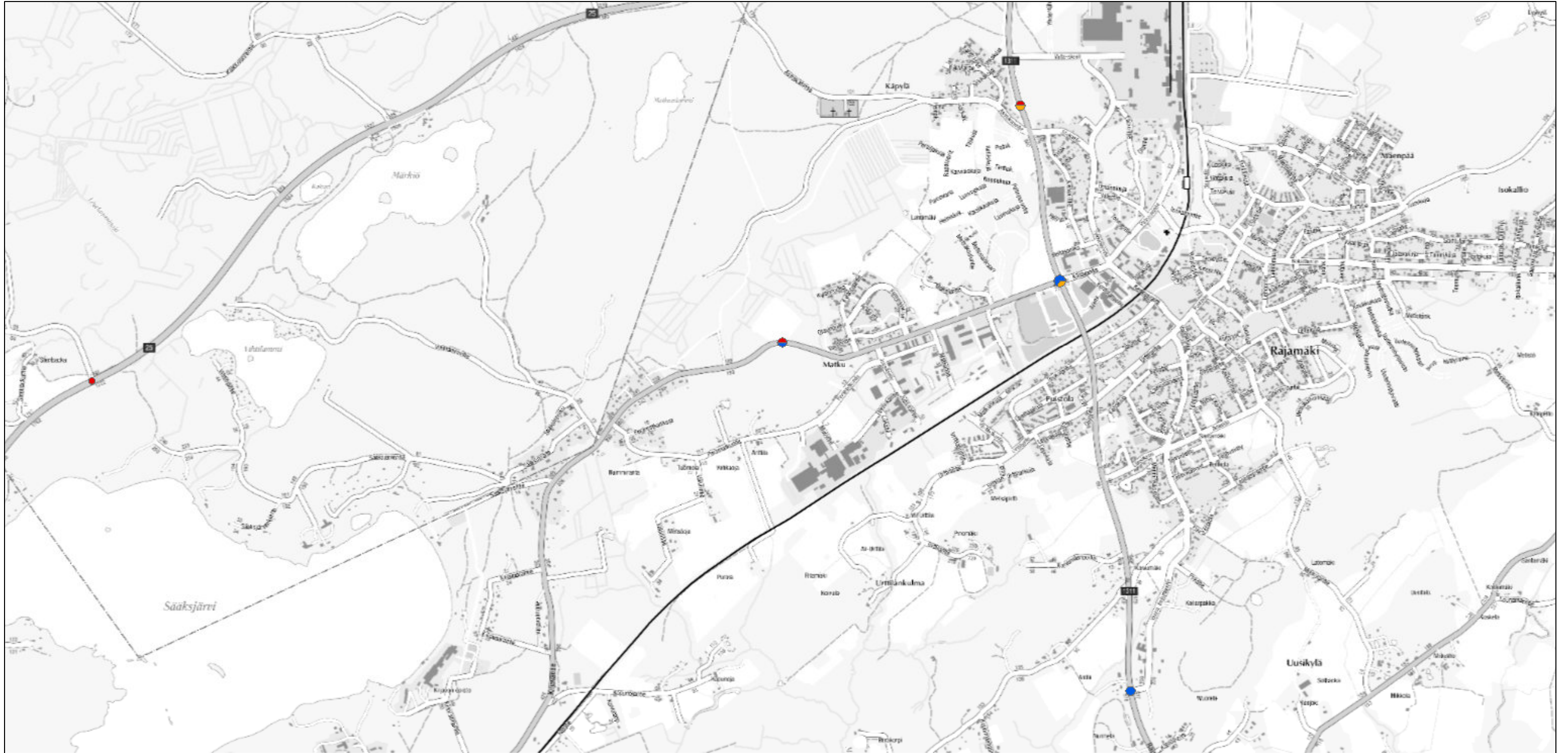
- ◇ Omaisuusvah.joht.
- ◇ Loukkaant. joht.
- ◆ Kuolemaan joht.

1:20 000

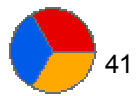


Karttakeskus 2019, MML 2019, Tiilitys MJK syyskuu 2019

Rajamäki kasaumat 2015-2019

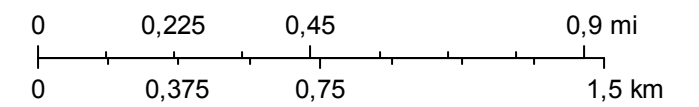


heinäkuuta 9, 2020



- KUOL
- LOUK
- VAHINKO

1:20 000



Karttakeskus 2019, MML 2019, Tiilitys MJK syyskuu 2019

Kirkonkylä 2019



heinäkuuta 9, 2020

JALANKULKIJAONNETTOMUUDET V.2019

- Omaisusvah.joht.
- Loukkaant. joht.
- Kuolemaan joht.

POLKUPYÖRÄONNETTOMUUDET V.2019

- Omaisusvah. joht.
- Loukkaant. joht.
- Kuolemaan joht.

MOPEDIONNETTOMUUDET V.2019

- Omaisusvah. joht.
- Loukkaant. joht.
- Kuolemaan joht.

YKSITTÄISONNETTOMUUDET V.2019

- Omaisusvah. joht.

- Loukkaant. joht.
- Kuolemaan joht.

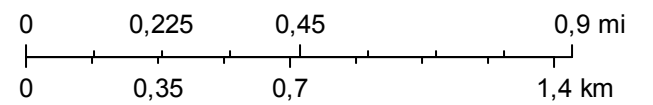
MUUT AJONEUVO-ONNETTOMUUDET V.2019

- Omaisusvah.joht.
- Loukkaant. joht.
- Kuolemaan joht.

ELÄINONNETTOMUUDET V.2019

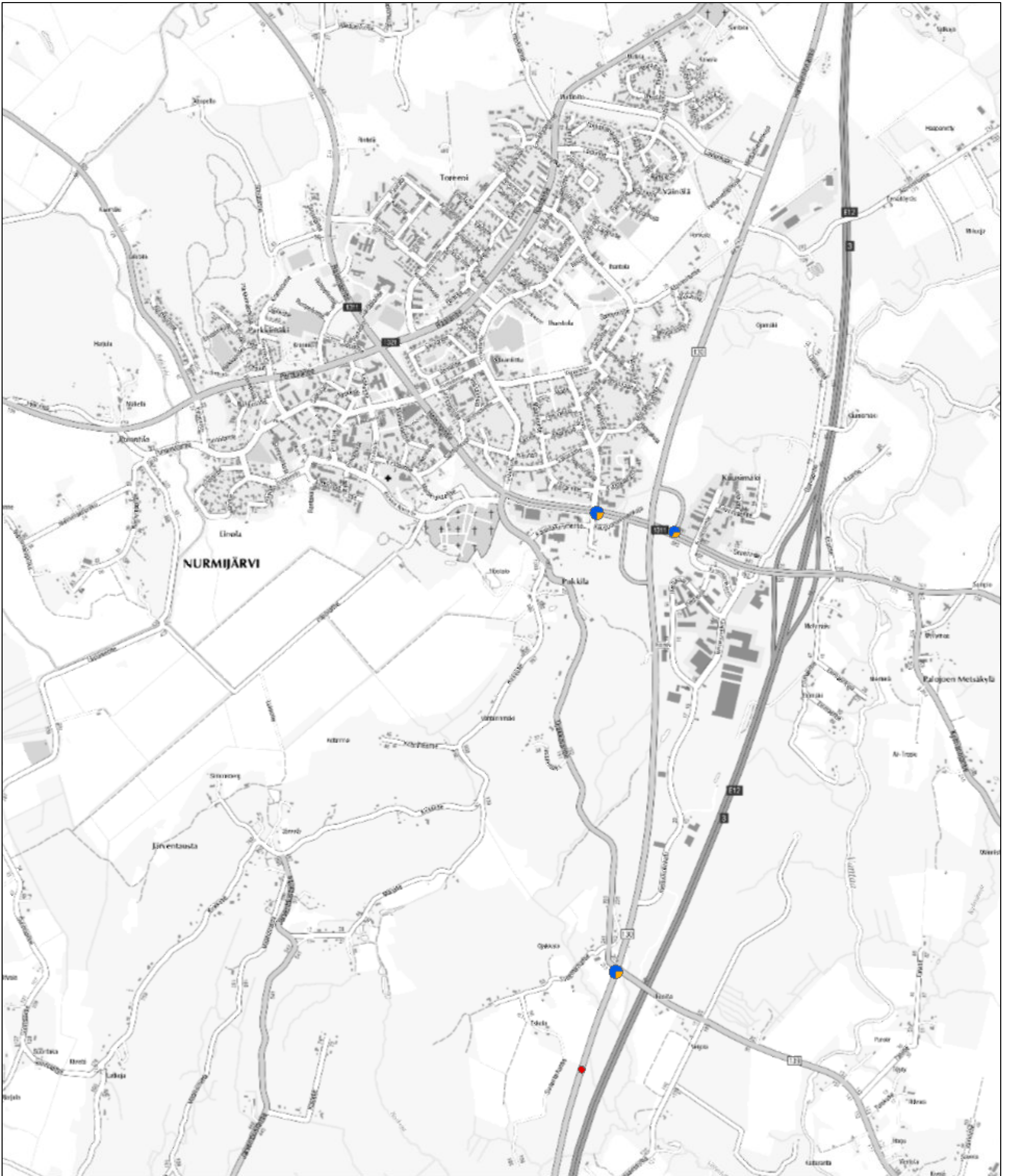
- Omaisusvah.joht.
- Loukkaant. joht.
- Kuolemaan joht.

1:20 000



Karttakeskus 2019, MML 2019, Tiilitys MJK syyskuu 2019

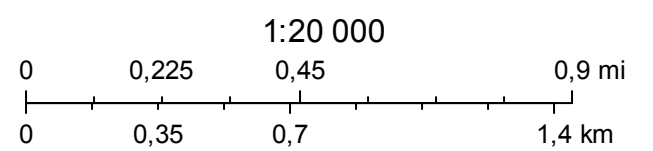
Kirkonkylä kasaumat 2015-2019



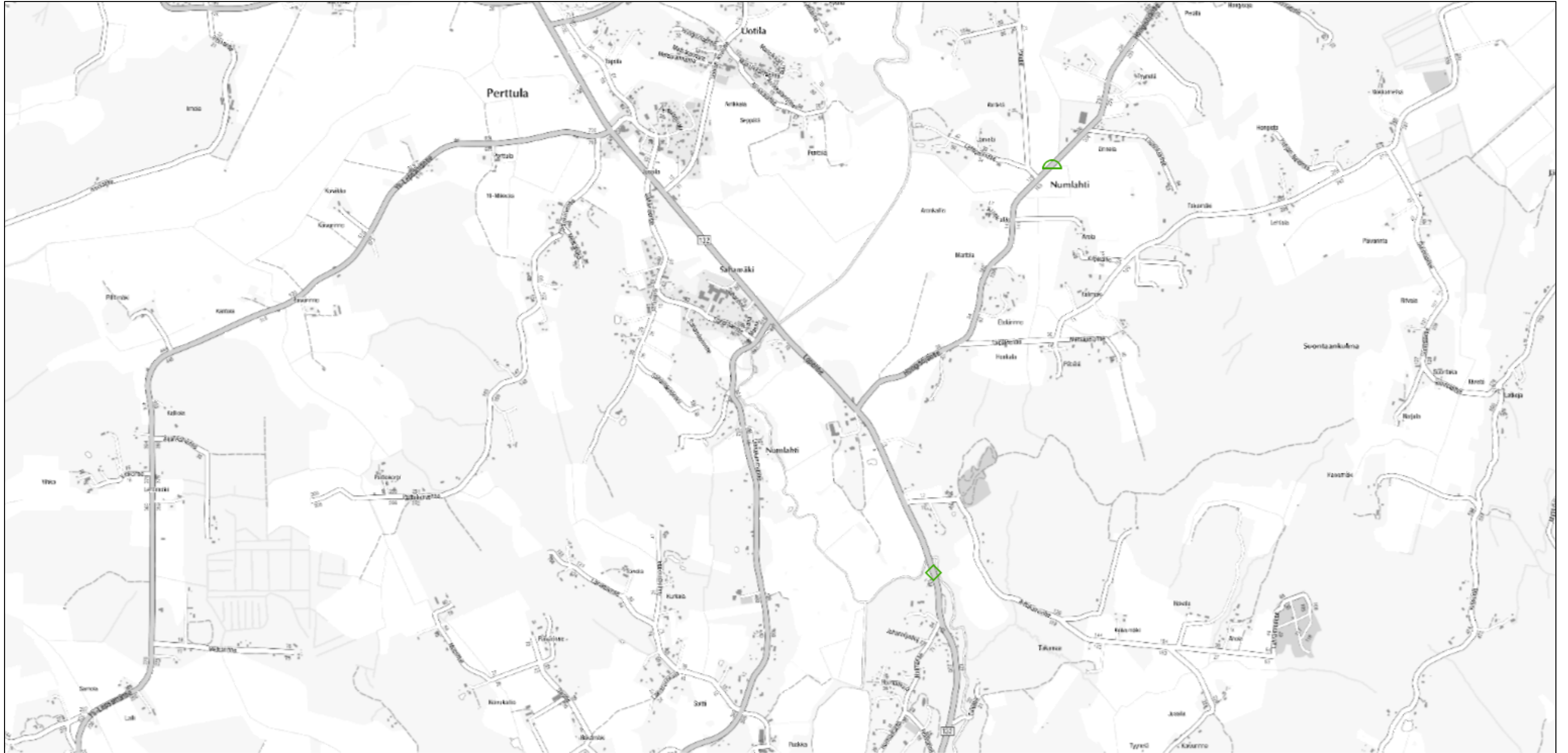
syyskuuta 2, 2020



- KUOL
- LOUK
- VAHINKO



Klaukkala pohjoinen 2019



syyskuuta 2, 2020

JALANKULKIJAONNETTOMUUDET V.2019

- Omaisuusvah.joht.
- ▣ Loukkaant. joht.
- Kuolemaan joht.

POLKUPYÖRÄONNETTOMUUDET V.2019

- ▽ Omaisuusvah. joht.
- ▽ Loukkaant. joht.

MOPEDIONNETTOMUUDET V.2019

- ☆ Omaisuusvah. joht.
- ☆ Loukkaant. joht.
- ★ Kuolemaan joht.

YKSITTÄISONNETTOMUUDET V.2019

- ◐ Omaisuusvah. joht.

MUUT AJONEUVO-ONNETTOMUUDET V.2019

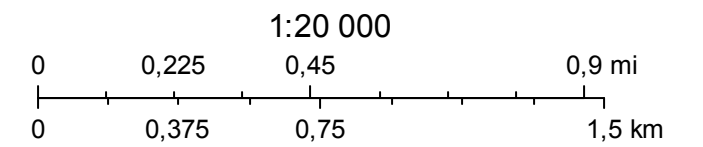
- Omaisuusvah.joht.
- ◐ Loukkaant. joht.
- Kuolemaan joht.

ELÄINONNETTOMUUDET V.2019

- ◇ Omaisuusvah.joht.
- ◇ Loukkaant. joht.
- ◆ Kuolemaan joht.

Loukkaant. joht.

Kuolemaan joht.



Karttakeskus 2019, MML 2019, Tiilitys MJK syyskuu 2019

Klaukkala pohjoinen kasaumat 2015-2019

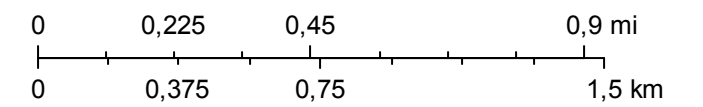


heinäkuuta 9, 2020



- KUOL
- LOUK
- VAHINKO

1:20 000



Karttakeskus 2019, MML 2019, Tiilitys MJK syyskuu 2019

Klaukkala etelä 2019



syyskuuta 2, 2020

JALANKULKIJAONNETTOMUUDET V.2019

- Omaisuusvah.joht.
- ▣ Loukkaant. joht.
- Kuolemaan joht.

POLKUPYÖRÄONNETTOMUUDET V.2019

- ▽ Omaisuusvah. joht.
- ▼ Loukkaant. joht.

MOPEDIONNETTOMUUDET V.2019

- ☆ Omaisuusvah. joht.
- ★ Loukkaant. joht.
- ★ Kuolemaan joht.

YKSITTÄISONNETTOMUUDET V.2019

- ◐ Omaisuusvah. joht.

▼ Kuolemaan joht.

◐ Loukkaant. joht.

◑ Kuolemaan joht.

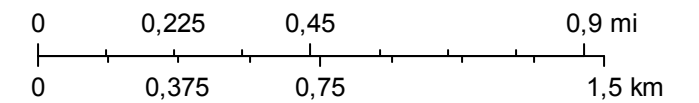
MUUT AJONEUVO-ONNETTOMUUDET V.2019

- Omaisuusvah.joht.
- ◐ Loukkaant. joht.
- Kuolemaan joht.

ELÄINONNETTOMUUDET V.2019

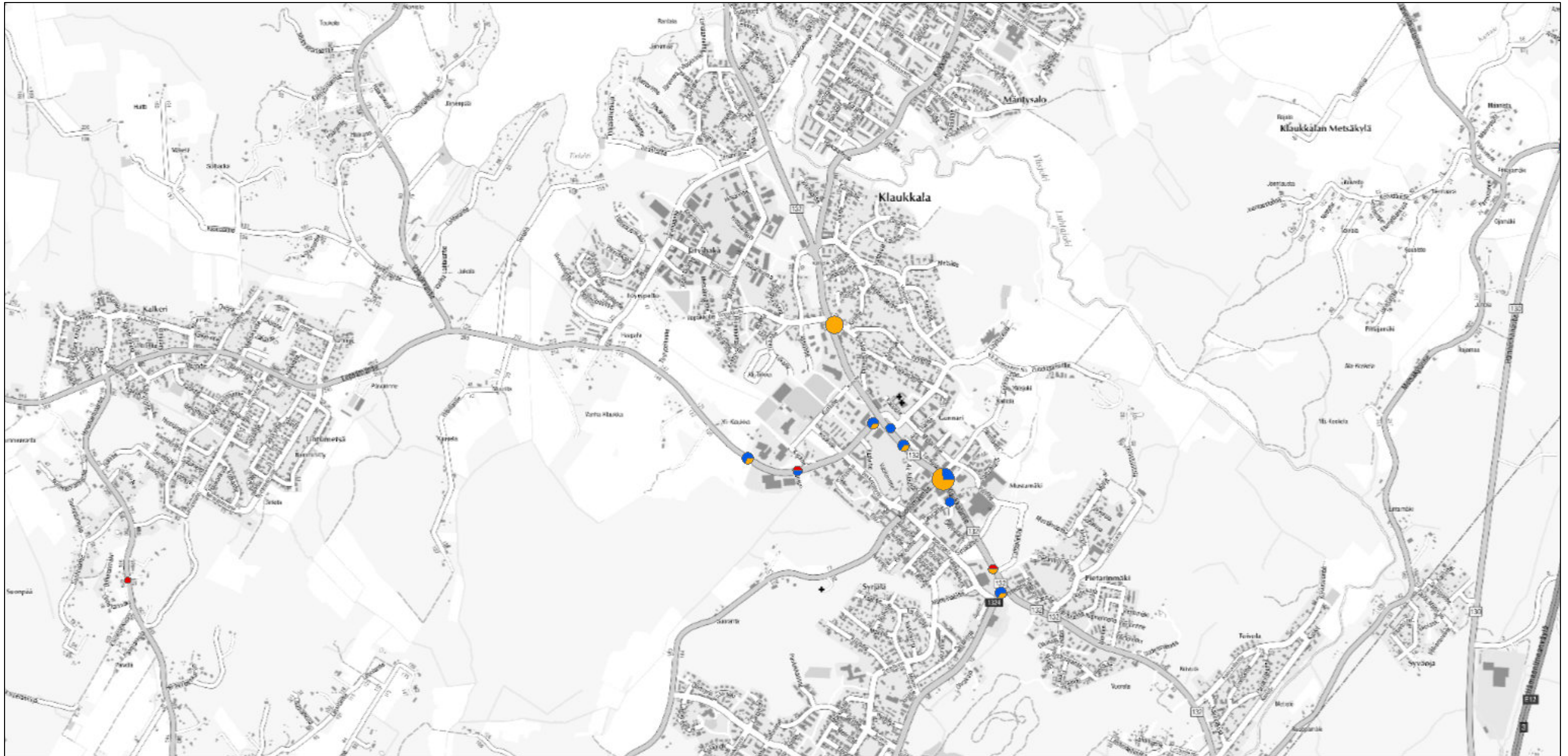
- ◇ Omaisuusvah.joht.
- ◊ Loukkaant. joht.
- ◆ Kuolemaan joht.

1:20 000



Karttakeskus 2019, MML 2019, Tiilitys MJK syyskuu 2019

Klaukkala etelä kasaumat 2015-2019

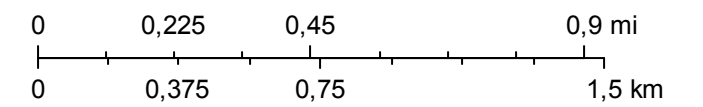


heinäkuuta 9, 2020



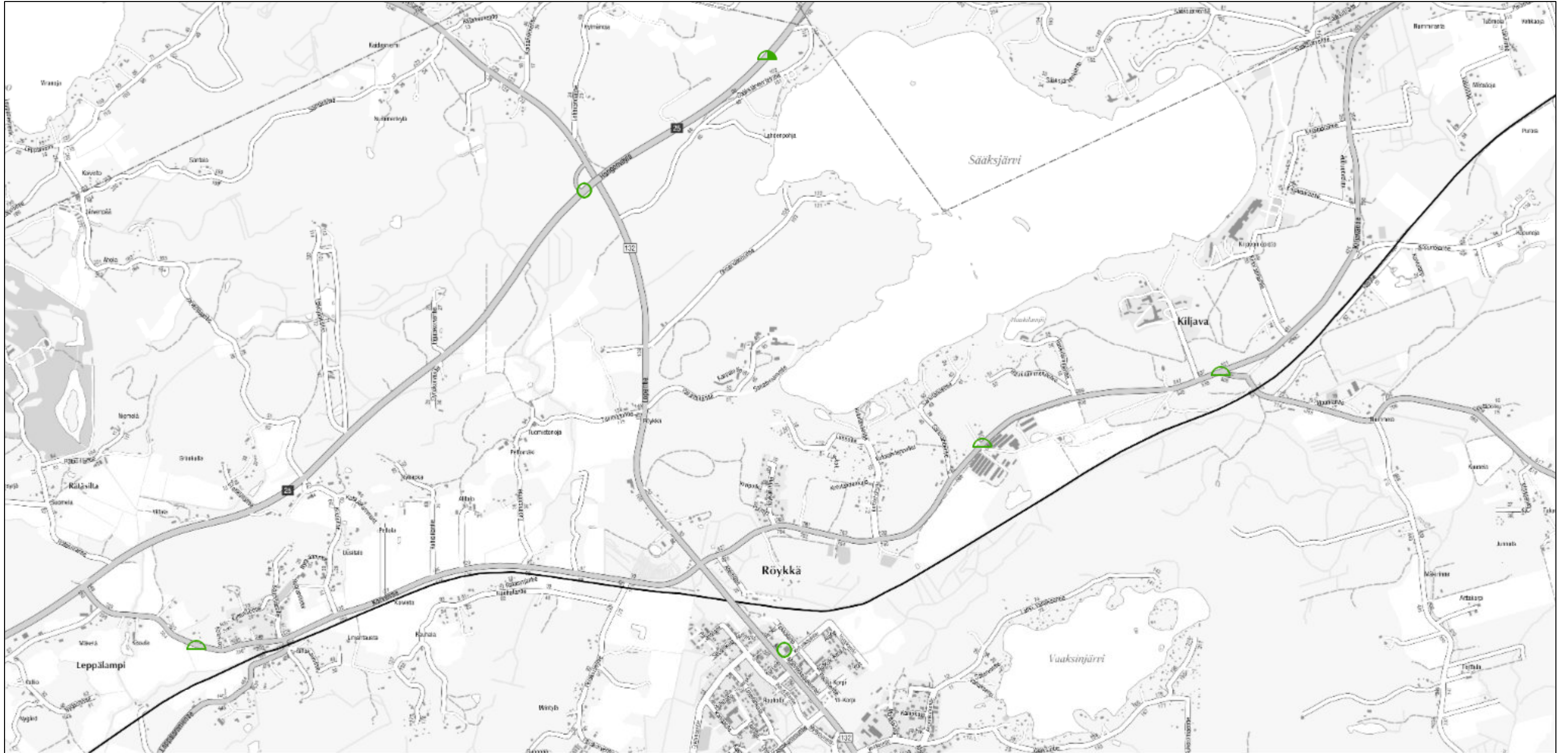
- KUOL
- LOUK
- VAHINKO

1:20 000



Karttakeskus 2019, MML 2019, Tiilitys MJK syyskuu 2019

Röykkä, Kiljava 2019



heinäkuuta 9, 2020

JALANKULKIJAONNETTOMUUDET V.2019

- Omaisuusvah.joht.
- ▣ Loukkaant. joht.
- Kuolemaan joht.

POLKUPYÖRÄONNETTOMUUDET V.2019

- ▽ Omaisuusvah. joht.
- ▽ Loukkaant. joht.

MOPEDIONNETTOMUUDET V.2019

- ☆ Omaisuusvah. joht.
- ☆ Loukkaant. joht.
- ★ Kuolemaan joht.

YKSITTÄISONNETTOMUUDET V.2019

- ◐ Omaisuusvah. joht.

▼ Kuolemaan joht.

◐ Loukkaant. joht.

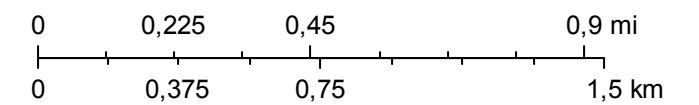
MUUT AJONEUVO-ONNETTOMUUDET V.2019

- Omaisuusvah.joht.
- ◐ Loukkaant. joht.
- Kuolemaan joht.

ELÄINONNETTOMUUDET V.2019

- ◇ Omaisuusvah.joht.
- ◇ Loukkaant. joht.
- ◆ Kuolemaan joht.

1:20 000



Karttakeskus 2019, MML 2019, Tiilitys MJK syyskuu 2019

ID	VUOSI	KK	PV	KUOL	LOUK	OSALLKM	ONNTYYPPI	ONNLUOKKA	TIE	AOSA	ETAISYYS	OSOITE	ILMNRO
506329	2019	1	2	0	0	2	59	4 Risteämisonnettomuus	45	10	2	HÄMEENTIE X RIDASJÄRVENTIE	5560R0000 24919
500883	2019	1	9	0	1	2	40	8 Polkupyöräonnettomuus	130	3	4627	TIE 130 X METSÄKYLÄNTIE	5560R00001 49219
500000	2019	1	13	0	1	1	80	1 Yksittäisonnettomuus	3	106	1774	HÄMEENLINNANVÄYLÄ TIE 3	5560R00002 07619
508843	2019	1	13	0	0	1	80	1 Yksittäisonnettomuus	11299	1	1772	KILJAVANTIE	5560R00002 03319
500002	2019	1	15	0	1	2	9	13 Muu onnettomuus	3	106	2838	HÄMEENLINNANVÄYLÄ	5560R00002 42219
508871	2019	1	19	0	0	1	86	1 Yksittäisonnettomuus	11475	1	67	SIIPPOONTIE	5560R00003 02719
506324	2019	1	28	0	0	2	90	11 Peuraonnettomuus	45	7	5343	TIE 45	5560S00001 56319
504050	2019	2	5	0	0	1	80	1 Yksittäisonnettomuus	3	104	10866	VT3	5560R00006 43119
508199	2019	2	12	0	0	4	8	6 Peräänajo-onnettomuus	1311	1	2592	HELSINKINGINTIE	5560R00007 91919
501515	2019	2	14	0	1	2	21	5 Kohtaamisonnettomuus	11339	2	2481	TAKKULANTIE	5560R00008 30919
504046	2019	2	23	0	0	1	89	1 Yksittäisonnettomuus	3	104	5734	TIE 3	5560R00009 82119
511963	2019	2	25	0	0	1	8	1 Yksittäisonnettomuus	0	0	0	KESKUSRAITTI	5560R00011 92019
504053	2019	2	26	0	0	1	80	1 Yksittäisonnettomuus	3	106	9827	TIE 3	5560R00010 42519
501261	2019	3	1	0	2	2	29	5 Kohtaamisonnettomuus	1311	2	1126	RAJAMÄENTIE	5560R00011 27219
508846	2019	3	17	0	0	1	83	1 Yksittäisonnettomuus	11302	1	704	KORVENTIE	5560R00014 33619
508852	2019	3	17	0	0	2	14	13 Muu onnettomuus	11345	1	4919	LEPSÄMÄNTIE	5560R00014 23319
508201	2019	3	27	0	0	1	80	1 Yksittäisonnettomuus	1321	2	5532	RAALANTIE	5560R00015 98119
508851	2019	3	27	0	0	2	30	7 Mopedionnettomuus	11345	1	275	KISAKUJA X LEPSÄMÄNTIE	5560R00015 96519
506330	2019	3	29	0	0	1	84	1 Yksittäisonnettomuus	45	10	4153	HÄMEENTIE 217	5560R00016 13519
504044	2019	4	10	0	0	2	12	2 Kääntymisonnettomuus	3	104	4049	HÄMEENLINNANVÄYLÄ	5560R00018 23719
500897	2019	4	15	0	2	2	40	4 Risteämisonnettomuus	132	1	4350	KLAUKKALANTIE X GUNNARINTIE	5560R00018 93719
503802	2019	4	18	1	1	2	30	2 Kääntymisonnettomuus	11345	1	493	LEPSÄMÄNTIE X KISATIE	5560R00019 40619

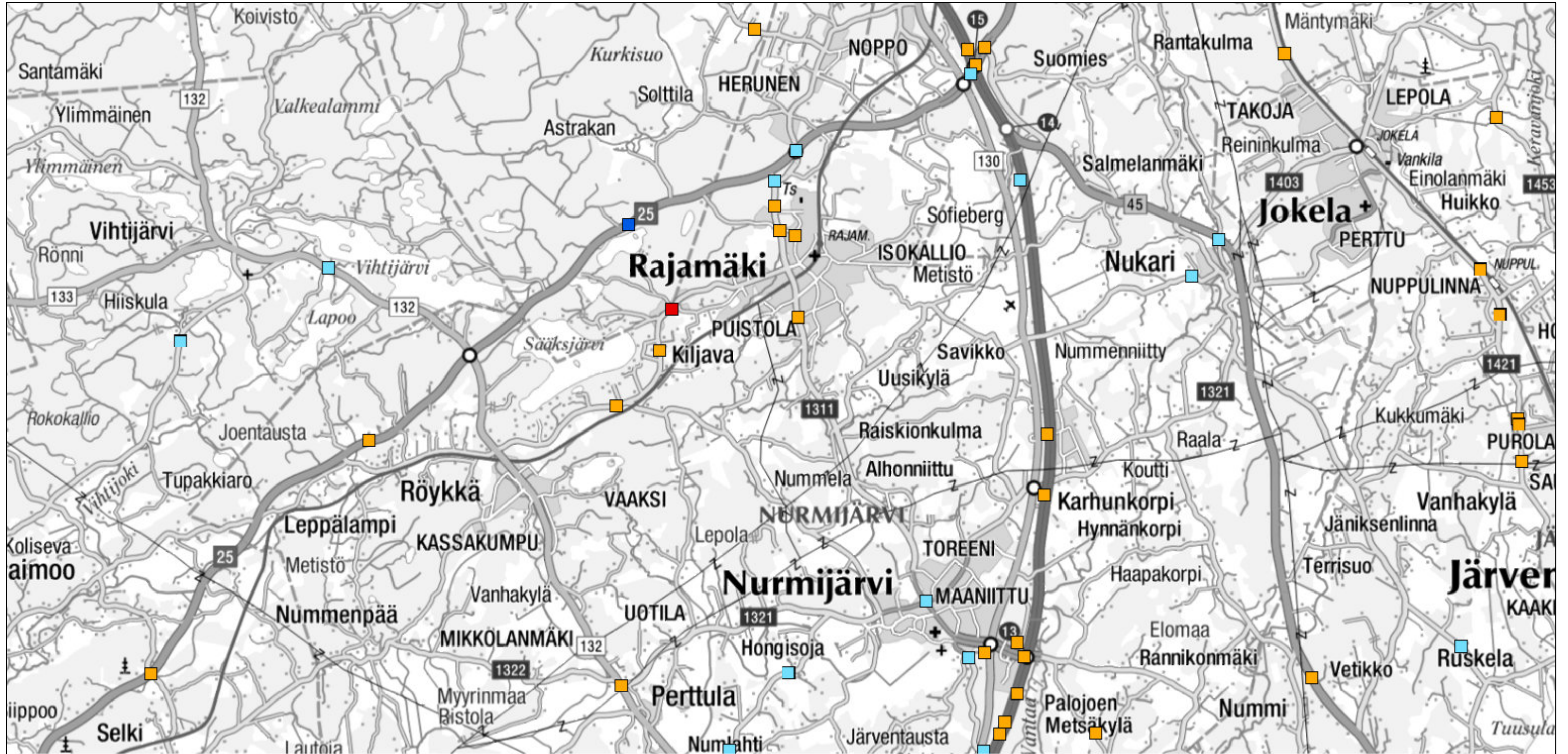
ID	VUOSI	KK	PV	KUOL	LOUK	OSALLKM	ONNTYYPPI	ONNLUOKKA	TIE	AOSA	ETAISYYS	OSOITE	ILMNRO
507096	2019	4	19	0	0	2	90	10 Hirvionnettomuus	130	4	2694	VANHA HÄMEENLINNANTIE	5560S00006 07019
508844	2019	4	23	0	0	1	86	1 Yksittäisonnettomuus	11299	1	3105	KILJAVANTIE X KYLÄJOENTIE	5560R00019 95919
503736	2019	4	29	1	0	2	20	5 Kohtaamisonnettomuus	25	30	1366	HANGONVÄYLÄ	5560R00020 94219
512690	2019	4	30	0	0	1	84	1 Yksittäisonnettomuus	0	0	0	HEIKKILÄNTIE	5560R00021 29519
507123	2019	4	30	0	0	3	12	2 Kääntymisonnettomuus	132	1	4281	KLAUKKALANTIE	5560R00021 25419
507130	2019	5	4	0	0	3	12	2 Kääntymisonnettomuus	132	2	1523	KLAUKKALANTIE X JÄRVIHAANTIE	5560R00021 83119
507127	2019	5	5	0	0	2	49	4 Risteämisonnettomuus	132	2	595	KLAUKKALANTIE X ROPAKKOTIE	5560R00021 93619
501260	2019	5	6	0	1	2	69	9 Jalankulkijaonnettomuus	1311	2	649	RAJAMÄENTIE	5560R00022 18219
502741	2019	5	9	0	1	2	34	8 Polkupyöraonnettomuus	0	0	0	SYRJÄLÄNTIE X MARKUNTIE	5560R00022 84219
514789	2019	5	9	0	0	0	0	3 Ohitusonnettomuus	0	0	0	TIIRAMÄENTIE 2-12,1-9	5560R00027 82519
506113	2019	5	10	0	0	2	90	11 Peuraonnettomuus	25	30	2114	HANGONVÄYLÄ	5560S00006 71519
508858	2019	5	10	0	0	1	84	1 Yksittäisonnettomuus	11431	1	3531	METSÄKYLÄNTIE	5560R00023 03919
509545	2019	5	14	0	0	2	11	7 Mopedionnettomuus	21833	34	304	SIIPPOONTIE 871-881	5560R00023 78219
514788	2019	5	22	0	0	0	96	13 Muu onnettomuus	0	0	0	KETUNKOPINTIE 2	5560R00027 56019
504052	2019	5	24	0	0	2	90	12 Muu eläinonnettomuus	3	106	9381	HÄMEENLINNANVÄYLÄ, ROOSAN SUORA	5560S00007 50019
514751	2019	5	25	0	0	1	86	1 Yksittäisonnettomuus	0	0	0	KURRINKAARI X SUONOJANTIE	5560R00025 69419
500884	2019	5	28	0	1	1	80	1 Yksittäisonnettomuus	130	4	3189	HÄMEENLINNANTIE	5560R00026 16519
501258	2019	5	29	0	1	1	95	1 Yksittäisonnettomuus	1311	1	2087	HELSINGINTIE 14	5560R00026 54719
507122	2019	5	31	0	0	2	8	6 Peräänajo-onnettomuus	132	1	3786	KLAUKKALANTIE	5560R00030 28019
507126	2019	6	6	0	0	2	6	6 Peräänajo-onnettomuus	132	1	4583	KLAUKKALANTIE	5560R00030 16419
501259	2019	6	10	0	1	2	50	8 Polkupyöraonnettomuus	1311	1	2368	HELSINGITIE X IHANTOLANTIE	5560R00028 75119
508855	2019	6	12	0	0	1	89	1 Yksittäisonnettomuus	11427	1	1764	HONGISOJANTIE	5560R00029 18419

ID	VUOSI	KK	PV	KUOL	LOUK	OSALLKM	ONNTYYPPI	ONNLUOKKA	TIE	AOSA	ETAISYYS	OSOITE	ILMNRO
500903	2019	6	13	0	2	2	30	2 Kääntymisonnettomuus	139	1	3	HÄMEENLINNANTIE X PALOJOENTIE	5560R00029 36719
501531	2019	6	16	0	2	1	84	1 Yksittäisonnettomuus	11505	1	6348	VANHA HÄMEENTIE 642	5560R00029 76619
499999	2019	6	17	0	1	2	0	3 Ohitusonnettomuus	3	104	8050	HÄMEENLINNANVÄYLÄ	5560R00030 15619
500900	2019	6	18	0	1	3	20	5 Kohtaamisonnettomuus	132	4	787	LOPENTIE	5560R00030 59119
500562	2019	6	23	0	1	1	80	1 Yksittäisonnettomuus	25	29	1127	HANGONVÄYLÄ	5560R00031 44319
507097	2019	6	28	0	0	2	90	11 Peuraonnettomuus	130	6	2181	TIE 130	5560S00009 34019
506327	2019	7	9	0	0	1	80	1 Yksittäisonnettomuus	45	9	2539	HÄMEENTIE	5560R00034 24319
504047	2019	7	14	0	0	1	81	1 Yksittäisonnettomuus	3	104	6665	TIE 3	5560R00035 26919
501519	2019	7	21	0	2	1	84	1 Yksittäisonnettomuus	11435	1	2210	OJAKKALANTIE	5560R00036 43619
513062	2019	7	25	0	0	2	13	2 Kääntymisonnettomuus	0	0	0	SAUNATIE X ISOKALLIONTIE	5560R00037 29319
508845	2019	7	25	0	0	2	4	3 Ohitusonnettomuus	11299	1	8026	KILJAVANTIE	5560R00037 21519
506328	2019	7	29	0	0	2	7	6 Peräänajo-onnettomuus	45	9	2564	RIDASJÄRVENTIE X HÄMEENTIE	5560R00037 75919
508211	2019	8	1	0	0	1	84	1 Yksittäisonnettomuus	1403	1	543	RIDASJÄRVENTIE 52 KOHDALLA	5560R00038 55419
513278	2019	8	2	0	0	0	83	13 Muu onnettomuus	0	0	0	VIERTOLANTIE	5560R00038 62119
500001	2019	8	3	0	1	2	6	6 Peräänajo-onnettomuus	3	106	2441	HÄMEENLINNANVÄYLÄ	5560R00038 91419
500003	2019	8	3	0	1	2	6	6 Peräänajo-onnettomuus	3	106	3115	HÄMEENLINNANVÄYLÄ	5560R00038 91519
504048	2019	8	10	0	0	1	80	1 Yksittäisonnettomuus	3	104	9135	HÄMEENLINNANVÄYLÄ	5560R00040 32619
513298	2019	8	19	0	0	0	16	8 Polkupyöräonnettomuus	0	0	0	IHANTOLANTIE X JUKOLANTIE	5560R00042 10019
501516	2019	8	27	0	1	2	10	7 Mopedionnettomuus	11345	1	831	LEPSÄMÄNTIE 15	5560R00043 84419
507128	2019	9	4	0	0	1	80	1 Yksittäisonnettomuus	132	2	810	KLAUKKALANTIE	5560R00045 01219
506326	2019	9	5	0	0	4	12	2 Kääntymisonnettomuus	45	9	483	HÄMEENTIE	5560R00045 29619
501257	2019	9	10	0	2	2	13	2 Kääntymisonnettomuus	1311	1	84	SIIPPOONTIE	5560R00046 38619

ID	VUOSI	KK	PV	KUOL	LOUK	OSALLKM	ONNTYYPPI	ONNLUOKKA	TIE	AOSA	ETAISYYS	OSOITE	ILMNRO
513504	2019	9	13	0	0	1	99	13 Muu onnettomuus	0	0	0	ISOSEPPÄLÄ 10	5560R00046 90819
506325	2019	9	18	0	0	2	90	10 Hirvionnettomuus	45	7	5663	TIE 34	5560S00013 90019
513818	2019	10	7	0	0	1	82	1 Yksittäisonnettomuus	0	0	0	JOKIHAANTIE	5560R00052 10119
507124	2019	10	7	0	0	3	6	6 Peräänajo-onnettomuus	132	1	4330	KLAUKKALANTIE	5560R00056 93119
504045	2019	10	11	0	0	2	3	3 Ohitusonnettomuus	3	104	5733	VALTATIE 3	5560R00052 89919
513823	2019	10	12	0	0	2	96	13 Muu onnettomuus	0	0	0	VIIRINTIE 3	5560R00053 10119
506112	2019	10	17	0	0	3	20	5 Kohtaamisonnettomuus	25	28	5759	HANGONVÄYLÄ	5560R00054 12519
513839	2019	10	27	0	0	2	49	4 Risteämisonnettomuus	0	0	0	HARJUTIE X MÄNTYSALONTIE	5560R00056 12919
508859	2019	10	27	0	0	1	84	1 Yksittäisonnettomuus	11439	2	1528	KEIKKUMÄENTIE	5560R00056 11919
513840	2019	10	28	0	0	1	50	1 Yksittäisonnettomuus	0	0	0	KYTÖTIE X KISAKUJA	5560R00056 29119
503279	2019	11	9	0	2	2	21	5 Kohtaamisonnettomuus	0	0	0	JÄRVIHAANTIE X MEKAANIKONTIE	5560R00059 02919
509472	2019	11	11	0	0	2	90	11 Peuraonnettomuus	21309	56	230	HELSINKI-TAMPERE MOOTTORITIE	5560S00016 93819
500898	2019	11	13	0	1	2	63	9 Jalankulkijaonnettomuus	132	1	4353	KLAUKKALANTIE X KUONOMÄENTIE	5560R00060 01519
513813	2019	11	20	0	0	0	83	13 Muu onnettomuus	0	0	0	HEIKKILÄNTIE X AAPONTIE	5560R00061 67919
500899	2019	11	21	0	2	3	42	8 Polkupyöräonnettomuus	132	1	4604	KLAUKKALANTIE	5560R00061 84719
513880	2019	11	25	0	0	0	19	2 Kääntymisonnettomuus	0	0	0	JÄRVIHAANTIE X KLAUKKALANTIE	5560R00062 72319
507131	2019	11	28	0	0	2	90	11 Peuraonnettomuus	132	2	4769	KLAUKKALANTIE	5560S00018 00519
504051	2019	11	29	0	0	1	80	1 Yksittäisonnettomuus	3	106	3743	HÄMEENLINNANVÄYLÄ	5560R00063 68919
508200	2019	12	12	0	0	2	90	11 Peuraonnettomuus	1321	1	6634	PERTTULANTIE	5560S00018 83119
500633	2019	12	14	0	1	1	84	1 Yksittäisonnettomuus	45	7	6348	HÄMEENTIE	5560R00066 55219
503460	2019	12	15	0	1	2	7	6 Peräänajo-onnettomuus	0	0	0	JÄRVIHAANTIE 1	5560R00066 76619
504049	2019	12	19	0	0	2	10	2 Kääntymisonnettomuus	3	104	10480	HELSINKI-TAMPERE MOOTTORITIE	5560R00068 12819

ID	VUOSI	KK	PV	KUOL	LOUK	OSALLKM	ONNTYYPPI	ONNLUOKKA	TIE	AOSA	ETAISYYS	OSOITE	ILMNRO
507129	2019	12	19	0	0	2	12	2 Kääntymisonnettomuus	132	2	1513	KLAUKKALANTIE X JÄRVIHAANTIE	5560R00068 13419
507125	2019	12	29	0	0	5	29	5 Kohtaamisonnettomuus	132	1	4354	KLAUKKALANTIE X GUNNARINTIE	5560R00069 38019

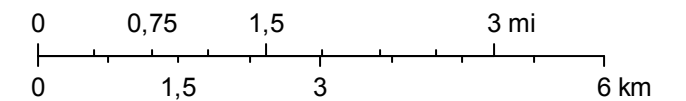
Pelastuslaitos 2020 Nurmijärvi pohjoinen



heinäkuuta 8, 2020

- | | | |
|---|---|---|
| ■ KUOLEMAAN JOHT., MOPOAUTOT ERIKSEEN, v.2020 | ■ KUOLEMAAN JOHT., MAASTOLIIKENNE, v.2020 | ■ KUOLEMAAN JOHT., MUU RAIDELIIKENNE, v.2020 |
| ■ VAKAVAN LOUKKAANT. JOHT., MOPOAUTOT ERIKSEEN, v.2020 | ■ VAKAVAN LOUKKAANT. JOHT., MAASTOLIIKENNE, v.2020 | ■ VAKAVAN LOUKKAANT. JOHT., MUU RAIDELIIKENNE, v.2020 |
| ■ LIEVÄÄN LOUKKAANT. JOHT., MOPOAUTOT ERIKSEEN, v.2020 | ■ LIEVÄÄN LOUKKAANT. JOHT., MAASTOLIIKENNE, v.2020 | ■ LIEVÄÄN LOUKKAANT. JOHT., MUURAIDELIIKENNE, v.2020 |
| ■ OMAISVAH. JOHT., MOPOAUTOT ERIKSEEN, v.2020 | ■ OMAISVAH. JOHT., MAASTOLIIKENNE, v.2020 | ■ OMAISVAH. JOHT., MUU RAIDELIIKENNE, v.2020 |
| ■ KUOLEMAAN JOHT., TIELIIKENNE, v.2020 | ■ KUOLEMAAN JOHT., MUU LIIKENNE, v.2020 | ■ KUOLEMAAN JOHT., VARTIOIMATON TASORISTEYS RAUTATIELLÄ, v.2020 |
| ■ VAKAVAN LOUKKAANT. JOHT., TIELIIKENNE, v.2020 | ■ VAKAVAN LOUKKAANT. JOHT., MUU LIIKENNE, v.2020 | ■ VAKAVAN LOUKKAANT. JOHT., VARTIOIMATON TASORISTEYS RAUTATIELLÄ, v.2020 |
| ■ LIEVÄÄN LOUKKAANT. JOHT., TIELIIKENNE, v.2020 | ■ LIEVÄÄN LOUKKAANT. JOHT., MUU LIIKENNE, v.2020 | ■ LIEVÄÄN LOUKKAANT. JOHT., VARTIOIMATON TASORISTEYS RAUTATIELLÄ, v.2020 |
| ■ OMAISVAH. JOHT., TIELIIKENNE, v.2020 | ■ OMAISVAH. JOHT., MUU LIIKENNE, v.2020 | ■ OMAISVAH. JOHT., VARTIOIMATON TASORISTEYS RAUTATIELLÄ, v.2020 |

1:80 000



Karttakeskus 2019, MML 2019, Tiilitys MJK syyskuu 2019

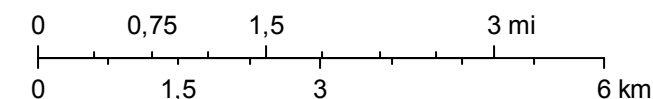
Pelastuslaitos 2020 Nurmijärvi etelä



heinäkuuta 8, 2020

- | | | |
|--|--|--|
| ■ KUOLEMAAN JOHT., MOPOAUTOT ERIKSEEN, v.2020 | ■ KUOLEMAAN JOHT., MAASTOLIIKENNE, v.2020 | ■ KUOLEMAAN JOHT., MUU RAIDELIIKENNE, v.2020 |
| ■ VAKAVAN LOUKKAANT. JOHT., MOPOAUTOT ERIKSEEN, v.2020 | ■ VAKAVAN LOUKKAANT. JOHT., MAASTOLIIKENNE, v.2020 | ■ VAKAVAN LOUKKAANT. JOHT., MUU RAIDELIIKENNE, v.2020 |
| ■ LIEVÄÄN LOUKKAANT. JOHT., MOPOAUTOT ERIKSEEN, v.2020 | ■ LIEVÄÄN LOUKKAANT. JOHT., MAASTOLIIKENNE, v.2020 | ■ LIEVÄÄN LOUKKAANT. JOHT., MUURAIDELIIKENNE, v.2020 |
| ■ OMAISVAH. JOHT., MOPOAUTOT ERIKSEEN, v.2020 | ■ OMAISVAH. JOHT., MAASTOLIIKENNE, v.2020 | ■ OMAISVAH. JOHT., MUU RAIDELIIKENNE, v.2020 |
| ■ KUOLEMAAN JOHT., TIELIIKENNE, v.2020 | ■ KUOLEMAAN JOHT., MUU LIIKENNE, v.2020 | ■ KUOLEMAAN JOHT., VARTIOIMATON TASORISTEYS RAUTATIELLÄ, v.2020 |
| ■ VAKAVAN LOUKKAANT. JOHT., TIELIIKENNE, v.2020 | ■ VAKAVAN LOUKKAANT. JOHT., MUU LIIKENNE, v.2020 | ■ VAKAVAN LOUKKAANT. JOHT., VARTIOIMATON TASORISTEYS RAUTATIELLÄ, v.2020 |
| ■ LIEVÄÄN LOUKKAANT. JOHT., TIELIIKENNE, v.2020 | ■ LIEVÄÄN LOUKKAANT. JOHT., MUU LIIKENNE, v.2020 | ■ LIEVÄÄN LOUKKAANT. JOHT., VARTIOIMATON TASORISTEYS RAUTATIELLÄ, v.2020 |
| ■ OMAISVAH. JOHT., TIELIIKENNE, v.2020 | ■ OMAISVAH. JOHT., MUU LIIKENNE, v.2020 | ■ OMAISVAH. JOHT., VARTIOIMATON TASORISTEYS RAUTATIELLÄ, v.2020 |

1:80 000



Karttakeskus 2019, MML 2019, Tiilitys MJK syyskuu 2019

VUOSI	KUOL	LOUK	LIEV. LOUK	OMAIS.	OSALLISET	OSOITE	TIENRO.	AJOKELI	TIE
2.1.2020	0	0	0	1	Kuorma-auto Henkilöauto	HÄMEENLINNANVÄYLÄ	3	Ei varoituksia	Tieliikenne Moottoritie
5.1.2020	0	0	0	1	Henkilöauto	NUMMELANTIE			Tieliikenne
6.1.2020	0	0	0	1	Henkilöauto Henkilöauto	AITTAKALLIONTIE	132	Huono ajokeli	Tieliikenne 2-kaistainen autotie, 6,5 - 8m
8.1.2020	0	0	0	1	Henkilöauto	HÄMEENLINNANVÄYLÄ	1311	Ei varoituksia	Tieliikenne 2- tai useampikaistainen autotie, yli 8m
8.1.2020	0	0	0	1	Henkilöauto	RAJAMÄENTIE	3	Ei varoituksia	Tieliikenne Moottoritie
11.1.2020	0	0	1	0	Henkilöauto	LOPENTIE 6		Ei varoituksia	Tieliikenne 2-kaistainen autotie, 6,5 - 8m
12.1.2020	0	0	0	1	Henkilöauto	KYLMÄOJANTIE 189	11473	Ei varoituksia	Tieliikenne 2-kaistainen autotie, 5 - 6,5m
14.1.2020	0	0	0	1	Henkilöauto	KILJAVANTIE		Ei varoituksia	Tieliikenne 1-kaistainen autotie, 3 - 4m
16.1.2020	0	0	1	0	Henkilöauto	PALOJOENTIE	130	Ei varoituksia	Tieliikenne 2- tai useampikaistainen autotie, yli 8m
16.1.2020	0	0	1	0	Pakettiauto Henkilöauto Henkilöauto	HÄMEENTIE	45	Ei varoituksia	Tieliikenne 2-kaistainen autotie, 6,5 - 8m
19.1.2020	0	0	0	1	Henkilöauto Henkilöauto	LEPSÄMÄNTIE	11345	Ei varoituksia	Tieliikenne 2-kaistainen autotie, 5 - 6,5m
24.1.2020	0	0	0	1	Henkilöauto	TIE 3 x NURMIJÄRVI POHJOISEEN	3	Ei varoituksia	Tieliikenne Moottoritie
27.1.2020	0	0	0	1	Linja-auto	LEPSÄMÄNTIE	11345	Huono ajokeli	Tieliikenne 2-kaistainen autotie, 5 - 6,5m
27.1.2020	0	0	1	0	Henkilöauto	NUMMENNIIITYNTIE 14	11483	Huono ajokeli	Tieliikenne 2-kaistainen autotie, 5 - 6,5m
30.1.2020	0	0	0	1	Henkilöauto	KILJAVANTIE		Huono ajokeli	Tieliikenne
30.1.2020	0	0	0	1	Henkilöauto	HANGONVÄYLÄ		Huono ajokeli	Tieliikenne
30.1.2020	0	0	0	1	Henkilöauto	SÖRKÄNTIE		Huono ajokeli	Tieliikenne
9.2.2020	1	0	0	0	Henkilöauto	KILJAVANTIE 276	11299	Ei varoituksia	Tieliikenne 2-kaistainen autotie, 5 - 6,5m
11.2.2020	0	0	1	0	Henkilöauto	HONGISOJANTIE			Tieliikenne
11.2.2020	0	0	1	0	Henkilöauto	HÄMEENLINNANVÄYLÄ	3	Ei varoituksia	Tieliikenne Moottoritie
12.2.2020	0	0	0	1	Henkilöauto	SIIPPOONTIE	1311	Ei varoituksia	Tieliikenne 2- tai useampikaistainen autotie, yli 8m
19.2.2020	0	0	0	1	Henkilöauto	PERTTULANTIE			Tieliikenne
21.2.2020	0	0	1	0	Henkilöauto	TIE 25 x HERUSTENTIE		Ei varoituksia	Tieliikenne 2-kaistainen autotie, 6,5 - 8m
27.2.2020	0	0	0	1	Henkilöauto Henkilöauto	KLAUKKALANTIE	132	Ei varoituksia	Tieliikenne 2-kaistainen autotie, 6,5 - 8m
28.2.2020	0	0	0	1	Henkilöauto muu perävaunu	LEPSÄMÄNTIE	113345	Ei varoituksia	Tieliikenne 2-kaistainen autotie, 5 - 6,5m
1.3.2020	0	0	0	1	Henkilöauto	KUUSIMÄENTIE		Huono ajokeli	Tieliikenne 1-kaistainen autotie, 4 - 5m
1.3.2020	0	0	0	1	Henkilöauto	TEHOTIE 4	21833	Huono ajokeli	Tieliikenne
10.3.2020	0	0	0	1	Henkilöauto	HÄMEENLINNANVÄYLÄ			Tieliikenne
22.3.2020	0	0	0	1	HenkilöautoHenk	RAJAMÄENTIE	1311	Ei varoituksia	Tieliikenne 2- tai useampikaistainen autotie, yli 8m

VUOSI	KUOL	LOUK	LIEV. LOUK	OMAI.	OSALLISET	OSOITE	TIENRO.	AJOKELI	TIE
3.4.2020	0	0	0	1	Pakettiauto	HÄMEENLINNANVÄYLÄ	3	Ei varoituksia	Tieliikenne Moottoritie
8.4.2020	0	0	1	0	Moottoripyörä Henkilöauto	HERUSTENTIE	1311	Ei varoituksia	Tieliikenne 2- tai useampikaistainen autotie, yli 8m
11.4.2020	0	0	2	1	Henkilöauto	JÄRVENTAUSTANTIE 157		Ei varoituksia	Tieliikenne
12.4.2020	0	0	2	1	Henkilöauto Henkilöauto	RAJAMÄENTIE	1311	Ei varoituksia	Tieliikenne 2- tai useampikaistainen autotie, yli 8m
15.4.2020	0	0	2	0	Henkilöauto	OJAKKALANTIE	11435	Ei varoituksia	Tieliikenne 1-kaistainen autotie, 4 - 5m
15.4.2020	0	0	1	0	Henkilöauto	HONGISOJANTIE	11427	Huono ajokeli	Tieliikenne 2-kaistainen autotie, 5 - 6,5m
18.4.2020	0	0	0	1	Henkilöauto Henkilöauto	ASTRAKANINTIE	1311	Ei varoituksia	Tieliikenne 2- tai useampikaistainen autotie, yli 8m
19.4.2020	0	0	1	0	Henkilöauto Mopo	ISOSEPPÄLÄ 10		Ei varoituksia	Tieliikenne 1-kaistainen autotie, 4 - 5m
22.4.2020	0	0	0	1	Kuorma-auto Henkilöauto	HÄMEENLINNANVÄYLÄ		Ei varoituksia	Tieliikenne Moottoritie