

NURMIJÄRVEN ARKEOLOGINEN INVENTOINTI

Johanna Seppä 2006



f 140677



MUSEOVIRASTO

TIIVISTELMÄ

Nurmijärven arkeologinen inventointi

Museovirasto/arkeologian osasto

Inventoija: Johanna Seppä

Löydöt: KM 36208 – 36244

Kenttätyöaika: 3.5. – 31.5.2006

Tutkimuskustannukset: Nurmijärven kunta ja Museovirasto

Tutkimusraportti: J. Seppä Museoviraston arkeologian osasto

Ennen inventointia Nurmijärven kunnasta tunnettiin 106 muinaisjäännösrekisteriin talletettua kohdetta, joista 62 on kiinteitä muinaisjäännöksiä ja 42 löytöpaikkaa. Historiallisia kohteita oli kaksi. Suurin osa kiinteistä muinaisjäännöksistä on kivikautisia asuinpaikkoja. Myös muutamia pronssi- tai rautakautisia hautaröykkiöitä tunnetaan. Irtolöydöt ovat erilaisia kivikautisia esineitä, lähinnä kirveen teriä ja talttoja. Rautakaudelta on löytynyt vain kaksi kirvestä ja soikea tuluskivi.

Museoviraston suojeluperiaatteiden mukaan arkeologisen perusinventoinnin tavoitteena on selvittää muinaisjäännösten nykyinen kunto sekä rajaus vanhentuneen pistetiedon tilalle, jolloin muinaisjäännös saadaan paremmin sijoitettua esim. kaavakartalle. Kenttätyöt suoritettiin 3. – 31.5.2006. Koska suurin osa kohteista sijaitsee pelloilla, kenttätyö oli peltojen pintapöimintää eli kyntämisen yhteydessä esiin nousseiden löytöjen kartoittamista. Työn kokonaiskustannukset olivat 12700 euroa, joista puolet maksoi Museovirasto ja puolet Nurmijärven kunta. Inventoinnin suoritti Museoviraston arkeologian osaston tutkija Johanna Seppä. Vuonna 2001 inventoitu Klaukkalan alue jäi tutkimusten ulkopuolelle.

Uusia kohteita löytyi 29, joista 23 on kiinteitä muinaisjäännöksiä ja 6 irtolöytöpaikkaa. Uudet kohteet olivat hyvin samanlaisia kuin aikaisemmatkin eli kivikautisia asuinpaikkoja muinaisella tai nykyisellä rannalla, yleensä peltomaassa. Löydöt paikalta ovat kvartssia, eikä kohteille saatu tarkempaa ajoitusta.

SISÄLLYSLUETTELO

JOHDANTO		5
MAANTIEDE		5
vesistöhistoriaa		5
järvien kuivatuksesta		6
TUTKIMUSHISTORIA		7
NURMIJÄRVEN MUINAISJÄÄNNÖSTEN ERITYISPIIRTEITÄ		7
INVENTOINTIMENETELMÄT		8
INVENTOINNIN TULOKSIA		9
KAAVA-ALUEET		10
KIRJALLISUUTTA		11
YLEISKARTTOJA		
peruskarttalehtijako		12
tarkastetut alueet, vanhat kohteet		13
tarkastetut alueet, uudet kohteet		14
kohteiden sijainti, etelä		15
kohteiden sijainti, pohjoinen		16
veden korkeus 40 m mpy		17
veden korkeus 80 m mpy		18
TAULUKOT		
kiinteät muinaisjäännökset		19
kiinteät muinaisjäännökset peruskarttalehdittäin		22
irtolöydöt		25
irtolöydöt peruskarttalehdittäin		27
historiallisen ajan kohteet		29
inventointilöydöt		30
sijaintitietojen yhteenveto, kiinteät muinaisjäännökset		32
sijaintitietojen yhteenveto, irtolöydöt		34
KIINTEÄT MUINAISJÄÄNNÖKSET		
1. Kotimäki	543000001	36
2. Ala-Pekkola	543010001	38
3. Halmela 1	543010002	42
4. Halmela 2	543010003	44
5. Lautala	543010004	46
6. Luhtapelto	543010005	48
7. Niemimäki	543010006	50
8. Rintelä	543010007	52
9. Hongisoja	543010008	54

10. Alitalo	543010009	56
11. Kiiala	543010010	58
12. Koivumäki	543010011	60
13. Yli-Kunnari	543010012	62
14. Santamäki	543010013	64
15. Yli-Olli	543010014	66
16. Ylisjoki	543010015	68
17. Ylösjoki	543010016	70
18. Joentausta	543010017	72
19. Hyypiönmäki	543010018	74
20. Suopelto	543010019	76
21. Numlahti	543010020	79
22. Suoranta	543010021	81
23. Isosuo	543010022	83
24. Suoniittu	543010023	85
25. Ahola 1	543010024	87
26. Ahola 2	543010025	90
27. Jokela	543010026	92
28. Sillanpää	543010027	94
29. Penttilä	543010028	96
30. Marttila	543010029	99
31. Kyläjoki	543010030	101
32. Einola	543010031	103
33. Hevoshaantie	543010032	106
34. Huhdanmäki	543010033	109
35. Ahola 3	543010034	111
36. Yli-Klaukka	543010035	113
37. Männistö	543010036	115
38. Nummela	543010037	117
39. Tuhkurinoja	543010038	119
40. Reinikkala	1000001399	121
41. Simonsberg 1	1000001400	123
42. Simonsberg 2	1000001409	125
43. Nokkapelto	1000001410	127
44. Havukka	1000001411	129
45. Kattilamäki	1000001412	131
46. Järvelä	1000001413	133
47. Rauhala 1	1000005217	136
48. Mäki-Heikkilä	1000005219	138
49. Viertola 1	1000005310	141
50. Mummunpelto	1000005311	143
51. Ahola 4	1000005313	145
52. Ahola 5	1000005314	147
53. Ahola 6	1000005315	149
54. Ahola 7	1000005316	151
55. Tuhkuri	1000005318	153
56. Marttila 2	1000005319	155
57. Puontila	1000005320	157
58. Kuhaniittu	1000005322	159
59. Numlahti 2	1000005323	161

60.	Numlahti 3	1000005324	163
61.	Ali-Olli	1000005330	165
62.	Eskola	1000005721	169
63.	Hakalanniitty	1000005722	171
64.	Lähteenmäki	1000005723	173
65.	Järvenpää	uusi 1000005836	175
66.	Lähtelä	uusi 1000005837	177
67.	Malminki 1	uusi 1000005838	179
68.	Malminki 2	uusi 1000005839	181
69.	Syrjänpelto	uusi 1000005840	183
70.	Yli-Mattila 1	uusi 1000005841	186
71.	Yli-Mattila 2	uusi 1000005842	188
72.	Ala-Hemmola	uusi 1000005843	190
73.	Kaitaranta	uusi 1000005844	193
74.	Suojala	uusi 1000005845	195
75.	Metsästysmaja	uusi 1000005846	197
76.	Kaunismäki	uusi 1000005847	199
77.	Vahterinmäki	uusi 1000005848	202
78.	Metsälä	uusi 1000005849	204
79.	Peltola	uusi 1000005857	206
80.	Mäntykivi	uusi 1000005858	208
81.	Linnanmäki 1	uusi 1000005859	211
82.	Linnanmäki 2	uusi 1000005860	213
83.	Kylänperä	uusi 1000005861	215
84.	Ristola	uusi 1000005863	217
85.	Perttula	uusi 1000005864	220
86.	Kylmänoja	uusi 1000005865	223
87.	Mattila 2	uusi 1000006607	226

IRTOLÖYDÖT

88.	Lepsämänjoen niemi	543040001	228
89.	Jokiranta	543040002	230
90.	Mäntysalo	543040003	232
91.	Koivula	543040004	234
92.	Simola	543040005	236
93.	Kivivuori	543040006	238
94.	Kuonomäki	543040007	240
95.	Lintumäki	543040008	242
96.	Mattila	543040009	244
97.	Yli-Koskela 1	543040010	246
98.	Yli-Koskela 2	543040011	248
99.	Jukola	543040012	250
100.	Vanhamylly	543040013	252
101.	Mäntysalo 2	1000000053	254
102.	Lammashaka	1000000054	256
103.	Jokikylä	1000005211	258
104.	Ali-Labbart	1000005212	260
105.	Metsä-Mähkä 1	1000005213	262
106.	Metsä-Mähkä 2	1000005214	264

107.	Ruokosuo 1	1000005215	266
108.	Kyyhkylä	1000005216	268
109.	Rauhala 2	1000005218	270
110.	Yli-Juhola	1000005220	272
111.	Raala Marttila	1000005221	274
112.	Raala Nummela	1000005222	276
113.	Pirttimäki	1000005223	278
114.	Savimäki	1000005225	280
115.	Suomiehen kansakoulu	1000005228	282
116.	Suoranta	1000005229	284
117.	Numlahden koski	1000005231	286
118.	Kytö 1	1000005233	288
119.	Kytö 2	1000005234	290
120.	Ristipakka	1000005312	292
121.	Raala Jukola	1000005317	294
122.	Myllykoski	1000005321	296
123.	Nybacka	1000005325	298
124.	Jokiniemi	1000005326	300
125.	Viertola 2	1000005327	302
126.	Peltomäki	1000005328	304
127.	Jokiranta 2	1000005329	306
128.	Uusitalo 1	uusi 1000006602	308
129.	Uusitalo 2	uusi 1000006603	310
130.	Mahonniitynmäki	uusi 1000006604	312
131.	Tunturivuori	uusi 1000006605	314
132.	Rantala	uusi 1000006606	316
133.	Syrjä	uusi 1000006615	318
134.	Raala	ei rekisterissä	320
135.	Nukarin kylä 1	ei rekisterissä	322
136.	Leppämäen kylä	ei rekisterissä	323
137.	Lepsämän kylä	ei rekisterissä	324
138.	Raalan säteritalo	ei rekisterissä	325
139.	Ali-Syvänoja	ei rekisterissä	326
140.	Nukarin kylä 2	ei rekisterissä	327
141.	Santapohja	ei rekisterissä	328
142.	Valkjärvi Metsälä	ei rekisterissä	329
143.	Palojoki	ei rekisterissä	330

HISTORIALLISEN AJAN KOHTEET

144.	Nukarinkoski	543000002	331
145.	Taaborinvuori	1000003664	333

NEGATIIVILUETTELO 335

DIALUETTELO 337

KUVATAULUT 338

JOHDANTO

Viime vuosina Nurmijärven kunnasta on löytynyt runsaasti uusia muinaislöytöjä. Museoviraston ja kunnan välisissä neuvotteluissa todettiin, että kunnan muinaisjäännökset tulisi inventoida ja uudet löytöpaikat tarkastaa, jotta kunnalla olisi ajantasaista tietoa maankäytön suunnittelun tarpeisiin. Lepsämän kylässä oli juuri meneillään kaavoitustyö. Inventointi aloitettiin esihistoriallisten kohteiden selvittämisellä toukokuussa 2006. Historiallisen ajan kohteet inventoidaan myöhemmin päätettävänä ajankohtana.

Työn kokonaiskustannukset olivat 12700 euroa, joista puolet maksoi Museovirasto ja puolet Nurmijärven kunta. Inventoinnin kenttätyö suoritettiin 3. – 31.5.2006. Työn suoritti FM Johanna Seppä. Koska suurin osa kohteista sijaitsee pelloilla, kenttätyö oli peltojen pinta-poimintaa eli muokkaustyön yhteydessä esiin nousseiden löytöjen kartoittamista.

Kiitokset kunnan museo- ja rakennustoimelle avusta tiedotuksessa ja karttamateriaalin hankinnassa. Kiitokset myös opastuksesta maastossa Pertti Liljalle, joka on löytänyt suurimman osan Nurmijärven kivikautisista asuinpaikoista.

Helsinki 18.12.2006

FM Johanna Seppä

MAANTIEDE

Vesistöhistoriaa:

Silmiinpistävin piirre Nurmijärven maastossa ovat monet jokilaaksot, joiden varsille muinainen asutus näyttää keskittyvän. Suurin on Vantaanjoki kunnan itärajalla, mutta erittäin tärkeitä näyttävät olevan myös Lepsämänjoki, Kyläjoki ja Luhtajoki. On kuitenkin ollut aika, jolloin nämä eivät ole vielä olleet jokia vaan merenlahtia. Onko asutus ollut näillä paikoilla varhaisella kivikaudella meren rannalla vai vasta tuhansia vuosia myöhemmin joen varrella? Seuraavassa selvitetään lyhyesti Itämeren vaihteita tutkimusalueella. Nurmijärven keskittyvää tutkimusta ei ole tehty, joten suuntaviivoja haettiin naapurikuntien alueelta Tuusulasta ja Hyvinkäältä.

Ensimmäisenä jääkauden jälkeen meren alta nousi esille Ensimmäinen Salpausselkä, johon kuuluu Nurmijärvellä mm. Sääksjärven ympäristö Rajamäellä ja Röykässä. Alue on hienoa harjumaastoa, jossa on näkyvissä 120 – 125 m mpy korkeudella Baltian jääjärven rantakivikkoja 12000 vuoden takaa. Baltian jääjärvi purkautui merenpinnan tasolle ja esimerkiksi Sääksjärven eteläpuolelle muodostui pitkä Yoldiameren rantatörmä noin 100 m mpy korkeudelle. Törmä on selvästi näkyvissä Kiljavantien ja rautatien välisessä maastossa. Yoldiameri ajoittuu aikaan 11500 – 11200 vuotta sitten. Yoldiameren pinta laski edelleen noin 70 m mpy tasolle ja patoutui Ancylusjärveksi. Lasku-uomattoman Ancylusjärven pinta nousi Yoldiameren alinta rantaa ylemmäksi noin 75 – 80 metriin (Hyvinkään lounaisosissa), kunnes vesi pääsi jälleen Tanskan salmien kautta virtaamaan valtameriin. Tämä korkeimman veden vaihe ajoittuu noin 10400 vuoden taakse. Sen jälkeen seuranneen Littorinameren vaiheen aikana (alkaen 8500 vuotta sitten) meren pinta laski vähitellen Itäme-

ren nykyiselle tasolle (Itämeren vaiheista ja ilmaston kehityksestä ks. Matiskainen 2002: 19–28).

Yhtenä tärkeänä merkkipaaluna voidaan pitää aikaa, jolloin Vantaanjoki laski mereen nykyisen Palojoen kylän kohdalla ja meren ranta oli noin 40 metrin korkeudella nykyisestä meren pinnasta. Tältä korkeudelta tunnetaan monia kivikautisia asuinpaikkoja. Koska maankuori kallistuu kohti kaakkoa, on huomioitava erot maankohoamisessa. Samanikäiset rannat eivät ole samalla korkeudella nykyisestä merenpinnasta eri osissa Nurmijärveä, vaan ovat luoteessa nousseet korkeammalle. Edellä esitetyt luvut koskevat Nurmijärven pohjoisosia. Ari Siiriäinen kertoo Suur-Tuusulan esihistoriassa Palojoen naapurialueista seuraavaa. Baltian jääjärven pinta oli noin 70 – 80 metrin korkeudella ja Yoldiameren aikana vesi laski 85 metristä noin 60 metriin. Ancylusjärven tulviessa vesi nousi noin viisi metriä. Litorinameren alussa vesi oli laskenut jo noin 33 metriin (Siiriäinen 1983: 3–6). Erot muinaisrannoissa Nurmijärven pohjoisosien ja eteläosien välillä ovat ainakin kymmenen metriä. Siiriäisen artikkeliin viitaten on huomautettava, että Itämeren vaiheiden ajoitukset ovat vanhentuneet selvästi uusien kalibroitujen ajoitustulosten myötä.

Järvien kuivatuksesta:

Nurmijärven maisemaan on vaikuttanut historiallisena aikana tehty järvien kuivautus. Monet kivikautiset asuinpaikat sijaitsevat näiden entisten järviäntaiden rannoilla. Kuhajärveä laskettiin ennen vuotta 1836 ja 1857 (Anttila 1967: 265) ja lopulta se kuivatettiin. Koska löydöt Kuhajärven rannoilta ovat 50 m mpy korkeuden yläpuolelta, voidaan olettaa, että se on ollut järven rannan korkeus myös kivikautisen asutuksen aikaan. Kuhajärvestä on nykyisin jäljellä vain jokiuoma, Kuhajoki, joka on osa Nurmijärvestä Valkjärveen laskevaa Luhtajokea. Kuhajärvestä laskevaa Kuhakoskea (Numlahden koskea) perattiin Nurmijärven kuivattamisen yhteydessä vuosina 1922–1936. Nurmijärven ympäristössä kivikautisten asuinpaikkojen korkeus on vain hieman Kuhajärveä korkeampi noin 52,5 – 55 m mpy. Ala-Pekkolan korkeimmat osat ovat noin 60 m mpy korkeudella. Tilanteeseen saattaa vaikuttaa myös nykyinen maasto siten, että muokatut pellot, joista löytöjä tulee helposti esiin, ovat tällä korkeudella. Yli 60 metrin korkeudella sijaitsevat alueet ovat joko asutuksen tai metsän peitossa. Nurmijärvi kuivatettiin lopullisesti vasta toisen maailmasodan jälkeen, vaikka hanke oli ollut pitkään vireillä. Järvi olikin ollut pitkään hyvin matala ja umpeenkasvanut (Sormunen 1974: 312–318). Nurmijärven pohjasta löytyi ojitettaessa suuri kolmesta rungosta yhdistetty ruuhi, jossa muisteltiin olevan mukana ainakin tuoheen käärittyjä savipainoja (suullinen tiedonanto Pertti Lilja). Valitettavasti ruuhi oli liian suuri Nurmijärven museon kokoelmiin ja se on aikojen saatossa tuhoutunut. Myös pohjoisempaan Leppälammen kylässä sijaitseva Leppälampi (kork. noin 85 m mpy) on kuivattu ja sen paikalla on nykyisin golf-kenttä. Lisätietoja Nurmijärven luonnonhistoriallisista kehitysvaiheista löytyy Leo Aarion tutkimuksesta vuodelta 1933.

Nurmijärven pohjoisosissa on huomattavasti korkeammalla sijaitsevia järviä ja lampia Nummenpään ja Rajamäen pohjoispuolisilla hiekkaharjuilla, jotka nousevat yli sadan metrin korkeuteen meren pinnasta. Korkeimmat löydöt Nurmijärven alueelta ovat toistaiseksi noin 80 metrin korkeudelta Nurmijärven pohjoisrajoilta Suomiehestä ja Vihtijärveltä.

Yhtenä tärkeänä seikkana muinaisten ihmisten elinympäristöstä voi mainita Nurmijärvelläkin havaitut vesipähkinäesiintymät. Vesipähkinä (*trapa natans*) kasvoi järvissä Suomessa vain kivikaudella, aikana, jolloin ilmasto oli nykyistä lämpimämpi. Paksuja vesipähkinäker-

rostumia on löydetty Nurmijärveltä esimerkiksi Isosuosta. Vesipähkinän on oletettu olleen tärkeä ravintokasvi kivikauden ihmiselle ja on arveltu, että sitä olisi jopa ”viljelty” istuttamalla pähkinöitä sopiviin järviin. Vesipähkinöistä kivikautisella Riihimäen Arolammin asuinpaikalla kerrotaan kirjassa Riihimäen esihistoriaa (Matiskainen 2002: 123–127).

TUTKIMUSHISTORIA

Nurmijärven koko kunnan muinaisjäännökset on inventoitu aikaisemmin vuonna 1975, jolloin Maarit Suni tarkasti kaikki silloin tunnetut kiinteät muinaisjäännökset ja irtolöytöpaikat. Kohteista on kuitenkin tehty vain lyhyt luettelo seutukaavaliiton tarpeisiin. Kunnasta on jatkuvasti tullut uusia yleisöilmoituksia muinaisjäännöksistä. Aktiivisin harrastaja ja ilmoittaja on Pertti Lilja, jonka ansiosta saatiin tässäkin inventoinnissa tarkastettua monia kivikautisia asuinpaikkoja. Museoviraston tutkijat, erityisesti alueesta vastaava intendentti Helena Ranta, on tarkastanut joitain näistä uusista löytöpaikoista. Vuonna 2001 inventoitiin kaavoituksen takia Klaukkalan kylän alue (tutkija Kreetta Lesell).

Nurmijärvellä on suoritettu vain yksi arkeologinen kaivaus vuonna 2001, kun Museoviraston koekaivausryhmä tutki Kaarlo Katiskosken johdolla Santamäen kivikautista asuinpaikkaa. Paikalle oli kaavoitettu Vanhanmyllynrannan pientaloalue. Koekaivauksissa todettiin, että pellossa sijainnut asuinpaikka oli kyntämisen tuhoama ja löydöt olivat peräisin sekoituneesta peltomullasta. Tutkimusten jälkeen alue voitiin vapauttaa rakentamiseen. Rannankorkeuden perusteella (45–50 m mpy) asuinpaikka on ajoitettu mesoliittiseen kivikautteen, jolloin se olisi sijainnut Ancylusjärven rannalla. Paikalta otettu hiilinäyte ajoittaa kuitenkin ainakin osan asuinpaikasta paljon nuoremmaksi, aikaan 3700 vuotta sitten.

NURMIJÄRVEN MUINAISJÄÄNNÖSTEN ERITYISPIIRTEITÄ

Suurin osa Nurmijärven kiinteistä muinaisjäännöksistä on kivikautisia asuinpaikkoja. Ennen inventointia niitä tunnettiin 55 kpl. Tyypillinen sijaintimaasto on muinaisen rannan, nykyisen pellon keskellä oleva matala kumpare, jonka vesistön (järven, joen, suon) puoleiselta rinteeltä löytyy kvartsi-iskoksia tai yksittäinen kiviesine. Yleensä paikalta löydetään vain muutama löytö läheltä toisiaan. Asuinpaikat vaikuttavat hyvin pienialaisilta ja ehkä myös lyhytaikaisilta. Toisaalta on vaikea tehdä johtopäätöksiä pelkästään peltoon levinneiden löytöjen perusteella. Asuinpaikkoja on joillain alueilla hyvin tiheässä, erityisesti Lepsämänjoen ja Klaukkalan alueella sekä muinaisen Vantaanjoen suulla Palojoen kylässä. Monilta asuinpaikoilta on löytynyt ainoastaan kvartsiesineitä ja niiden valmistuksessa syntyneitä jätettä, kvartsi-iskoksia. Näin yksipuolisten löytöjen perusteella asuinpaikkoja ei voi ajoittaa tarkemmin, sillä kvartsiä on käytetty työkaluihin koko kivikauden ajan. Ajoittavien kiviesineiden ja keramiikan puuttuminen viitaisi asuinpaikkojen mesoliittiseen ajoitukseen. Santamäen ajoitustulos kertoo sen, ettei rannankorkeuttakaan voi suoraan käyttää ajoitukseen.

Santamäen asuinpaikka on hyvin tyypillinen kohde Nurmijärvellä: se sijaitsee nykyisessä pellossa muinaisella rannalla. Valitettavasti tämäntyyppiset asuinpaikat ovat yleensä lähes tuhoutuneita kyntämisen seurauksena. Sen vuoksi onkin erityisen tärkeää jättää paikalla mahdollisesti esiin nousseet löydöt niille sijoilleen asuinpaikan merkiksi, sillä ne saattavat olla ainoa jäännös asuinpaikasta. Inventoinnissakaan ei kerätty talteen kaikkia havaittuja löytöjä, ainoastaan näytteet uusilta paikoilta. Vanhojen tunnettujen kohteiden löydöt jätet-

tiin paikoilleen. Myös muinaismuistolaki kieltää kajoamisen tunnettuihin kohteisiin. Koska lain mukaan vallitseva maankäyttö on sallittua, esim. kivikautinen asuinpaikka pellossa ei vaikuta viljelyyn, vaan kyntäminen voi jatkua entiseen tapaan. Ainostaan rakennushankkeissa saatetaan vaatia kaivaustutkimuksia. Esimerkiksi Ali-Ollin asuinpaikka vaikuttaa kohteelta, jossa voisi kaivauksissa löytää kyntämiseltä säilynyttä kivikautista kulttuurikerrosta ja saada ehkä tarkempaa tietoa Nurmijärven kivikautisesta asutuksesta, koska se sijaitsee metsämaassa. Inventoinnissa paikalle tehtiin muutama koekuoppa, mutta niistä löydettiin taaskin vain kvartsi-iskoksia. Palaneesta luusta tai hiilestä olisi voitu teettää ajoitus.

Irtolöydöt eli yksittäiset löydetyt esineet ovat myös pääasiassa kivikautisia, erilaisia kirveenteriä ja talttoja. Toinen irtolöytötyyppi ovat yksittäiset kvartsilöydöt, jotka saattavat olla peräisin asuinpaikalta. Tällainen löytöpaikka luokitellaan irtolöytöpaikaksi kunnes mahdolliset lisälöydöt varmistavat asuinpaikan olemassaolon. Irtolöytökohteita tunnettiin ennen inventointia 43 kpl, joista kaksi siirrettiin lisälöytöjen perusteella asuinpaikkoihin. Keramiikkaa on löytynyt Nurmijärveltä hyvin vähän, tyypiltään se on kivikauden loppujaksolta nuorakeramiikasta ajalta. Tähän on ehkä selityksenä vesistöhistoria. Laajat ja runsaslöytöiset varhaisemmat kampakeramiikan ajan asuinpaikat sijaitsevat jo etelämpänä Vantaalla, lähempänä silloista meren rantaa. Riihimäen kaupunginmuseon uudet tutkimukset Nurmijärven pohjoispuolella Hyvinkäällä ja Riihimäellä ovat tuoneet esiin useita keramiikkaa sisältäviä asuinpaikkoja myös sisämaasta jokien ja järvien rannoilta (esim. Esihistorian pauloissa -projekti). Samalla asuinpaikalla voi olla keramiikkaa kivikauden eri jaksoilta varhaiskampakeramiikasta varhaismetallikauteen kuten esim. Hyvinkään Joentaan asuinpaikalla (Matiskainen ja Ruuhonen 2004: 83–86). Nuorakeramiikan aikaan liittyvät myös kivi- ja vasarakerveet, joita on löytynyt Nurmijärveltä kolme kokonaista ja kaksi katkelmaa.

Pronssikautisia muinaisjäännöksiä tai irtolöytöjä ei kunnasta tunneta ollenkaan. Selkeästi rautakautisia muinaisjäännöksiä ei myöskään ole. Muutamia korkeilla paikoilla sijaitsevia kiviröykkiöitä voidaan pitää rakennustapansa perusteella hautaröykkiöinä (pronssi- tai todennäköisemmin rautakautisina), mutta niitä ei ole tutkittu. Kiviröykkiöitä tunnetaan viidestä kohteesta. Suopellon kolmessa hautaröykkiöissä on ilmeisesti ollut keskellä kivilaatoista tehty pieni arkku ja yhdessä maanomistajan 1950 avaamassa oli myös palanutta luuta. Ajoituksia tai varsinaisia arkeologisia tutkimuksia ei näistäkään haudoista ole tehty. Ne ovatkin Nurmijärven röykkiöistä ainoat, jotka on edes jollain varmuudella todettu haudoiksi. Rautakautisia irtolöytöjä on vain muutama: Palojoen Kydön rautakerveet ja soikea tuluskivi kirkonkylän pohjoispuolelta.

INVENTOINTIMENETELMÄT

Inventoinnin kenttätyöt suoritettiin kahdessa osassa. Ensin kierrettiin läpi arkistotietojen perusteella tunnetut muinaisjäännökset, myös ”uudet” tarkastamattomat yleisöilmoitukset. Kohde tarkastettiin maastossa, siinä mahdollisesti havaittavat löydöt kartoitettiin ja muutokset ympäristössä kirjattiin. Jos kohteesta saatiin uusia havaintoja, sijaintia ja rajausta tarkennettiin GPS-mittauksin.

Vanhojen kohteiden tarkastuksen jälkeen keskityttiin uusien muinaisjäännösten etsimiseen. Aikaisempien tietojen ja peruskarttojen vertailun perusteella kierrettiin muinaisia rantavyöhykkeitä kunnan eri osissa ja eri korkeuksilla. Koekuopitusta ei tarvittu, sillä maasto oli yleensä kynnettyä peltoa. Uudet kohteet valokuvattiin, muinaisjäännös rajattiin pintalöy-

töjen perusteella ja sijainti varmistettiin GPS-mittauksin. Kertomuksessa on kohdekuvauksen jälkeen peruskarttaote, jolle muinaisjäännös on arvion perusteella rajattu. Karttapohjana on käytetty digitaalista perusCD-aineistoja ja GPS-laitteesta siirrettyä pistetietoa. Uusien kohteiden etsinnässä pidettiin erityisesti silmällä mahdollisia osittain suonalaisia asuinpaikkoja, jollaisia on etsitty Nurmijärven pohjoispuolelta Hyvinkäältä (Hyvinkään inventointi 2001) ja Riihimäeltä (Esihistorian pauloissa –projekti). Näiden tutkimusten tulosten perusteella alkoi vaikuttaa siltä, että samanlaisia asuinpaikkoja voisi olla myös Nurmijärvellä. Näillä suoasuinpaikoilla osa asuinpaikasta on jäänyt nousevan veden ja turvekerrosten alle tai esineet ovat joutuneet muinoin rantaveteen. Suokerrosten kaivaminen on vaikeaa, mutta voi tuottaa erityisen hienoja tuloksia, jos löydetään myös kosteassa maassa säilyneitä orgaanisista aineista valmistettuja esineitä. Kuten edellä mainittiin, on Nurmijärven pohjasta löytynyt ruuhi. Erityisen kiinnostavalta näytti Suomiehensuon ympäristö, mutta sieltä ei vielä löydetty asuinpaikkoja. Kivikautisia irtolöytöjä sieltä tunnetaan ja kuultiin, että Suomiehensuosta olisi löytynyt ruuhikin. Isosuon ympärillä on kivikautisia asuinpaikkoja runsaasti. Lallinsuon reunalta löydettiin yksi lupaava kohde aivan turvekerroksen rajalta (Syrjänpelto).

Tarkastetut alueet ilmenevät kartoista sivuilla 13 ja 14. Inventointikertomuksessa kohteet on lueteltu muinaisjäännösrekisterin mukaisessa järjestyksessä ja niillä on myös vain tähän kertomukseen liittyvä järjestysnumero. Kohteet on jaettu kiinteisiin muinaisjäännöksiin, irtolöytöihin ja historiallisen ajan kohteisiin. Kaksi kohdetta, Rauhala 1 ja Mäki-Heikkilä tunnettiin aiemmin irtolöytökohteina. Uusien inventointilöytöjen perusteella niiden luokitus muutettiin asuinpaikaksi. Irtolöytöihin lisättiin muutamia, jotka eivät ole rekisterissä, koska löytötiedot ovat epämääräiset. Museoviraston diaarin mukaan muitakin löytöjä on Nurmijärvellä, mutta ne ovat alueilta, jotka on myöhemmin liitetty Hyvinkään tai Tuusulaan. Aivan varmoja ei voi olla näidenkään lisättyjen sijainnista, esim. Nukarin kylä on sekä Nurmijärvellä että Hyvinkäällä. Löytöjä ei kuitenkaan ollut mainittu Hyvinkään vuoden 2001 inventointikertomuksessa, joten ne päätettiin ottaa mukaan tähän tutkimukseen. Historiallisen ajan kohteet eivät varsinaisesti kuuluneet tämän inventoinnin piiriin, mutta muutama jo ennestään muinaisjäännösrekisterissä oleva kohde on mainittu.

INVENTOINNIN TULOKSIA

Uusia asuinpaikkoja löytyi hyvin samanlaisesta ympäristöstä kuin ennenkin, toisaalta löydettiin myös muutamia aivan uudenlaisia kohteita. Vaikka vesistöhistorian perusteella näyttää siltä, että vesi on laskenut kunnan ”poikki” suhteellisen nopeasti ja ”välivyöhykkeeltä” on vain vähän löytöjä, etsittiin asuinpaikkoja aikaisempaa korkeammalta. Monet inventoinnissa löytyneet paikat sijaitsevatkin noin 60 m mpy korkeudella, siis ylempänä kuin aiemmin tunnetut. Luonnollisesti pohjoiseen päin mentäessä asuinpaikat seuraavat maaston yleistä nousua. Niinpä Nurmijärven korkein asuinpaikka (Kylmänoja) on myös pohjoisin. Se löytyi Vihtijärven etelärannalta noin 87 m mpy korkeudelta. Inventoinnin avuksi saatiin kunnan rakennusvirastolta Nurmijärven historiaa varten laaditut merivaihekartat, joiden avulla asuinpaikkojen sijoittumista voi myös hahmottaa, katso sivut 17 ja 18. Erityisesti alempi, 40 metrin korkeuskäyrän mukainen on havainnollinen. Tämä korkeus ajoittuu Ancylusjärven loppuvaiheisiin.

Tulos on kuitenkin hyvin yksipuolinen, sillä kaikki löydetyt kohteet ovat kivikautisia asuinpaikkoja nykyisillä pelloilla. Alkuoletuksena oli, että asuinpaikat ovat joko vanhoja, mesoliit-tiselta kivikaudelta meren rannalta tai nuorempia, mahdollisesti nuorakeraamisen kulttuurin

aikaisia jokien varsilta. Ajoituskysymykseen ei saatu ratkaisua ajoittavien löytötyyppien puuttuessa, esim. keramiikkaa ei löytynyt. Toiveena oli löytää paremmin säilyneitä kohteita muokkaamattomilta alueilta, mutta loppujen lopuksi maastotarkastelu keskittyi kuitenkin peltoihin sen helppouden takia. Rautakaudesta ei saatu mitään lisätietoja. Röykkiöhautojen perusteella jonkinlaista toimintaa on kuitenkin ollut. Ilmeisesti Nurmijärvellä ei ole ollut kovin runsasta asutusta rautakauden aikana, sillä luulisi runsaiden kivikauden irtolöytöjen perusteella, että mahdolliset löytyneet rautaesineetkin olisi toimitettu museoon. Sama tilanne on pronssikauden kohdalla. Toivottavasti Nurmijärven muutamista röykkiöhaudoista saadaan vielä lisätietoa tähän kivikauden jälkeiseen aikaan. Uusia kohteita inventoinnissa löytyi tai saatiin tietoon 29, joista 23 on kiinteää muinaisjäännöstä ja 6 irtolöytöpaikkaa. Kaikki uudet irtolöytöpaikat ovat kvartsilöytöpaikkoja, siis mahdollisia kivikautisia asuinpaikkoja.

Mistä kivikauden ihmiset ovat hankkineet raaka-aineen työkaluihinsa? Kunnasta ei tunneta yhtään louhosta. Tuusulan Ruotsinkylän Suopellonmäen kalliossa on mahdollisesti kivikautinen kvartsilouhos (Siiriäinen 1983:30). Ainoa kvartsisuoni, joka inventoinnissa sattui kohdalle, oli Penttilän asuinpaikan vieressä pienessä kalliossa, mutta louhimisen jälkiä siinä ei ollut.

Kaikkia Nurmijärven muinaisjäännöksiä ei ole varmasti vieläkään löydetty, niin runsaalta kivikautinen asutus vaikuttaa. Monet viljelijät Nurmijärvellä näyttivät siirtyneen suorakylvöön, mikä ”haittasi” inventointia monilla kohteilla. Muokkaamattomassa pellon pinnassa ei voinut erottaa mitään löytöjä kasvillisuuden seasta. Monen vanhan tunnetun kohteen tarkastuksessa ei voitu määrittellä asuinpaikalle laajuutta tai edes varmistaa sijaintia. Voitiin vain todeta, että ympäristö on pysynyt ennallaan. Peltojen pintapoimintaan vaikuttaa eniten sää. Kovan sateen jälkeen voi löytää jotain paikalta, jossa ei kuivalla ilmalla näkynyt mitään. Inventoinnin tulos on aina osittain riippuvainen myös sattumasta. Muutamia muinaisjäännöksiä oli jo ehditty tuhotakin, ilmeisesti maanomistajan vaihduttua. Yleisesti ottaen maanomistajien kanssa keskusteltaessa kävi ilmi hyvä tuntemus menneisyydestä ja sen muistomerkeistä sekä myös menneisyyden arvostus.

KAAVA-ALUEET

Lepsämän kylässä oli yleiskaavoitus käynnissä ja toiveena oli nimenomaan tämän alueen tarkastus. Kylän alueelta tunnetaan vain muutamia irtolöytöjä ja Pertti Liljan aiemmin löytämiä kivikautisia asuinpaikkoja. Peltoaluetta on runsaasti tarkastettavaksi Lepsämänjoen rannoilla, eikä kaikkea ehditty käydä lävitse kävellen. Muutamia kartan mukaan lupaavia paikkoja tarkastettiin, mutta uusia kohteita ei inventoinnin aikana löytynyt Lepsämän kylältä. Hieno jokilaakso kylän alueella on suojeltu perinnemaisemana, joten mahdolliset vielä löytymättömät muinaisjäännöksetkin ovat jonkinlaisessa turvassa. Kummallista kyllä, juuri Lepsämän kylän alueen varressa on vähälöytöinen, kun taas Klaukkalan ja Nummenpään puolella löytöjä on enemmän.

KIRJALLISUUTTA

Leo Aario: Vegetation und postglaziale Gesichte des Nurmijärvi-Sees. Suomalaisen eläin- ja kasvitieteellisen seuran Vanamon kasvitieteellisiä julkaisuja 1933.

Veikko Anttila: Järvenlaskuyhtiöt Suomessa. Kansatieteellinen arkisto 19. Suomen muinaismuistoyhdistys. Helsinki 1967.

Heikki Matiskainen, Juha Ruohonen: Esihistorian pauloissa. Riihimäen kaupunginmuseo 2004. Nettisivut www.esihistorianpauloissa.net

Heikki Matiskainen: Riihimäen esihistoria. Riihimäen kaupunginmuseo 2002.

Nurmijärven kulttuurimaisema. Toim. E. Härö, K. Jokinen, H. Rouvinen. Nurmijärven kunta 1985.

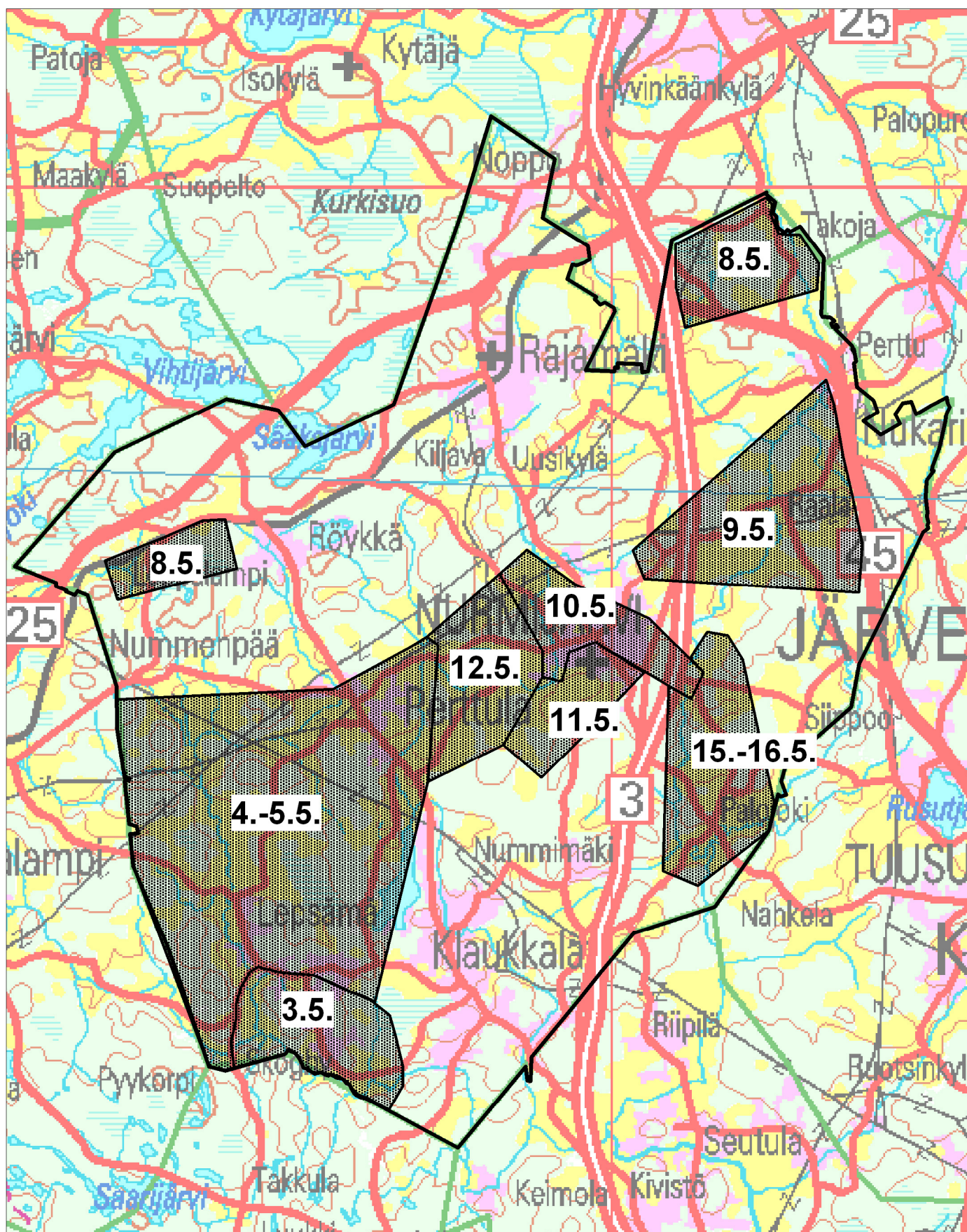
Ari Siiriäinen: Tuusulan esihistoria. Suur-Tuusulan historia I. Järvenpää 1983.

Irma Sormunen: Nurmijärven pitäjän historia 1900 – 1970, osa 3. Vammala 1974.

NURMIJÄRVEN ARKEOLOGINEN INVENTOINTI 2006**Peruskarttalehtijako**

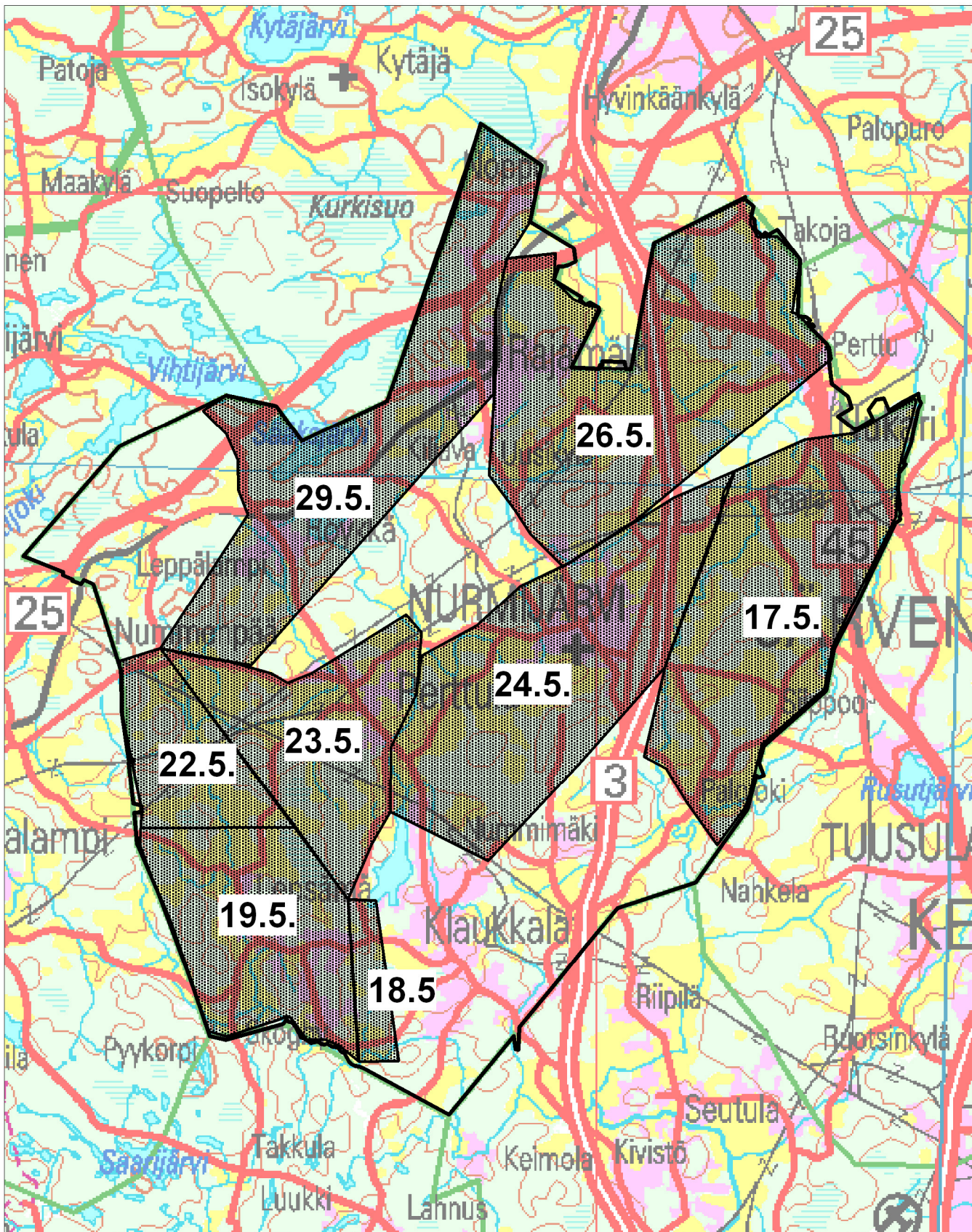
NURMIJÄRVEN ARKEOLOGINEN INVENTOINTI 2006

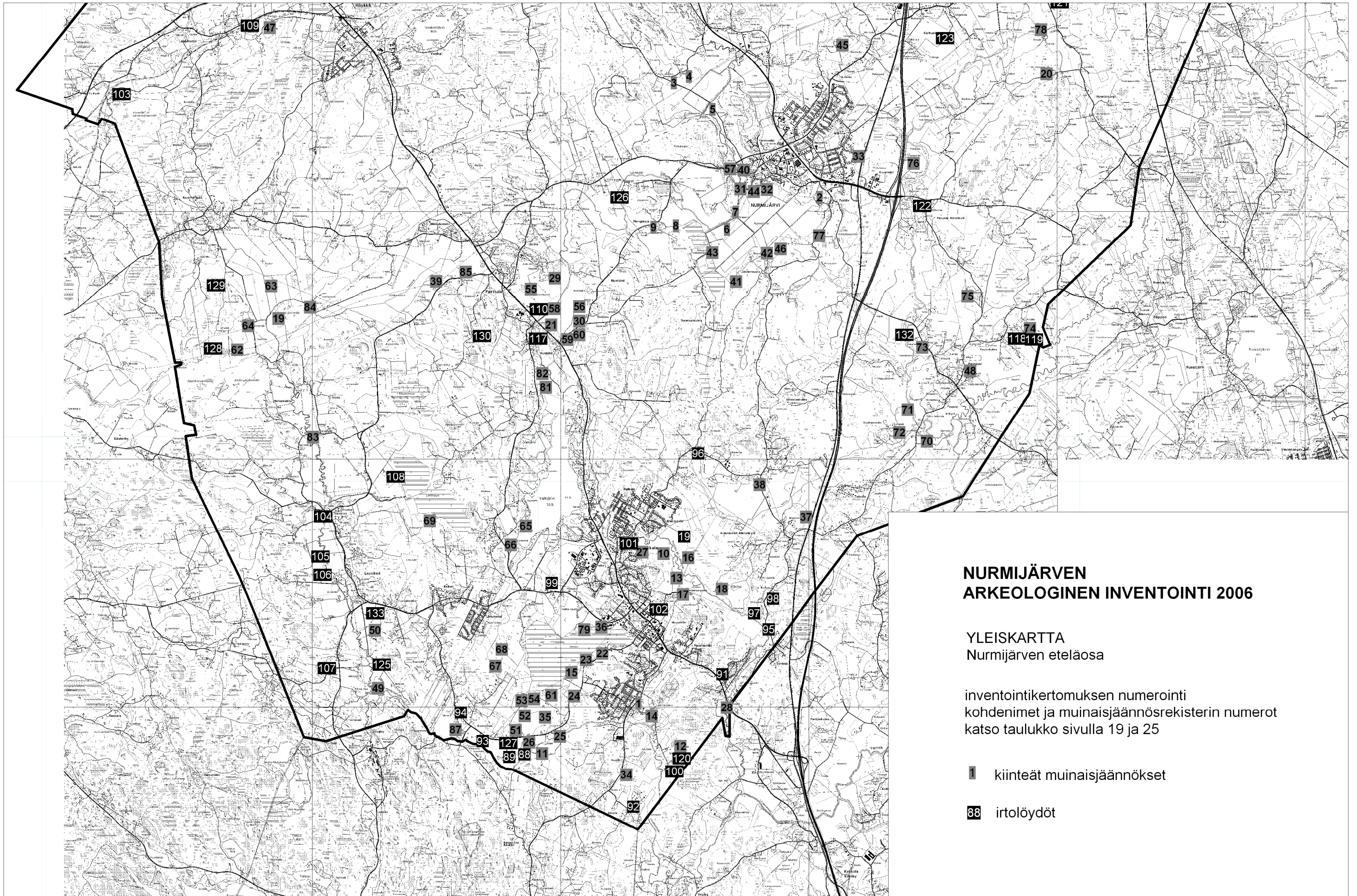
Vanhojen kohteiden tarkastus
alueet ja päivämäärät



NURMIJÄRVEN ARKEOLOGINEN INVENTOINTI 2006

Uusien kohteiden etsintä
alueet ja päivämäärät





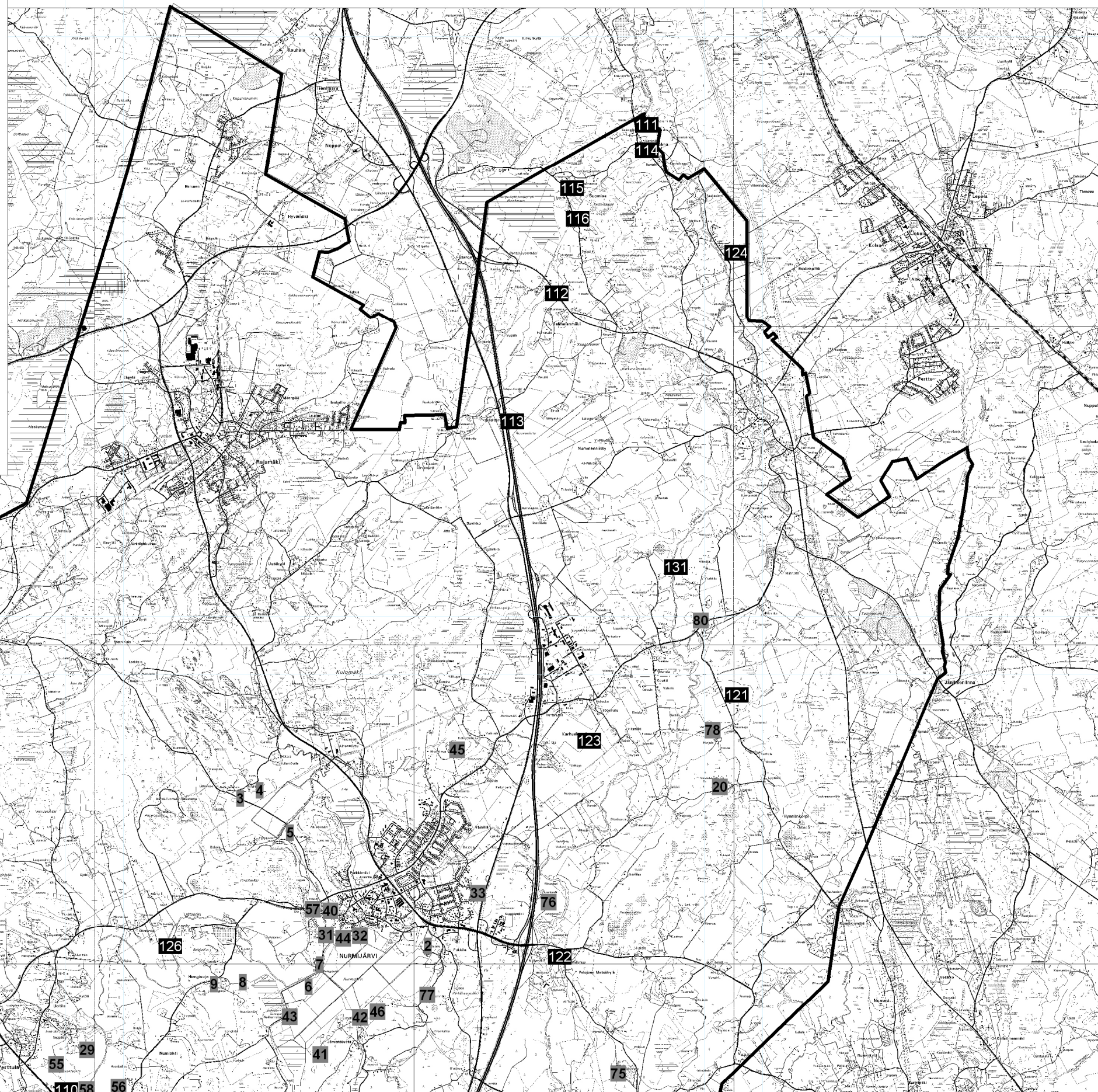
NURMIJÄRVEN ARKEOLOGINEN INVENTOINTI 2006

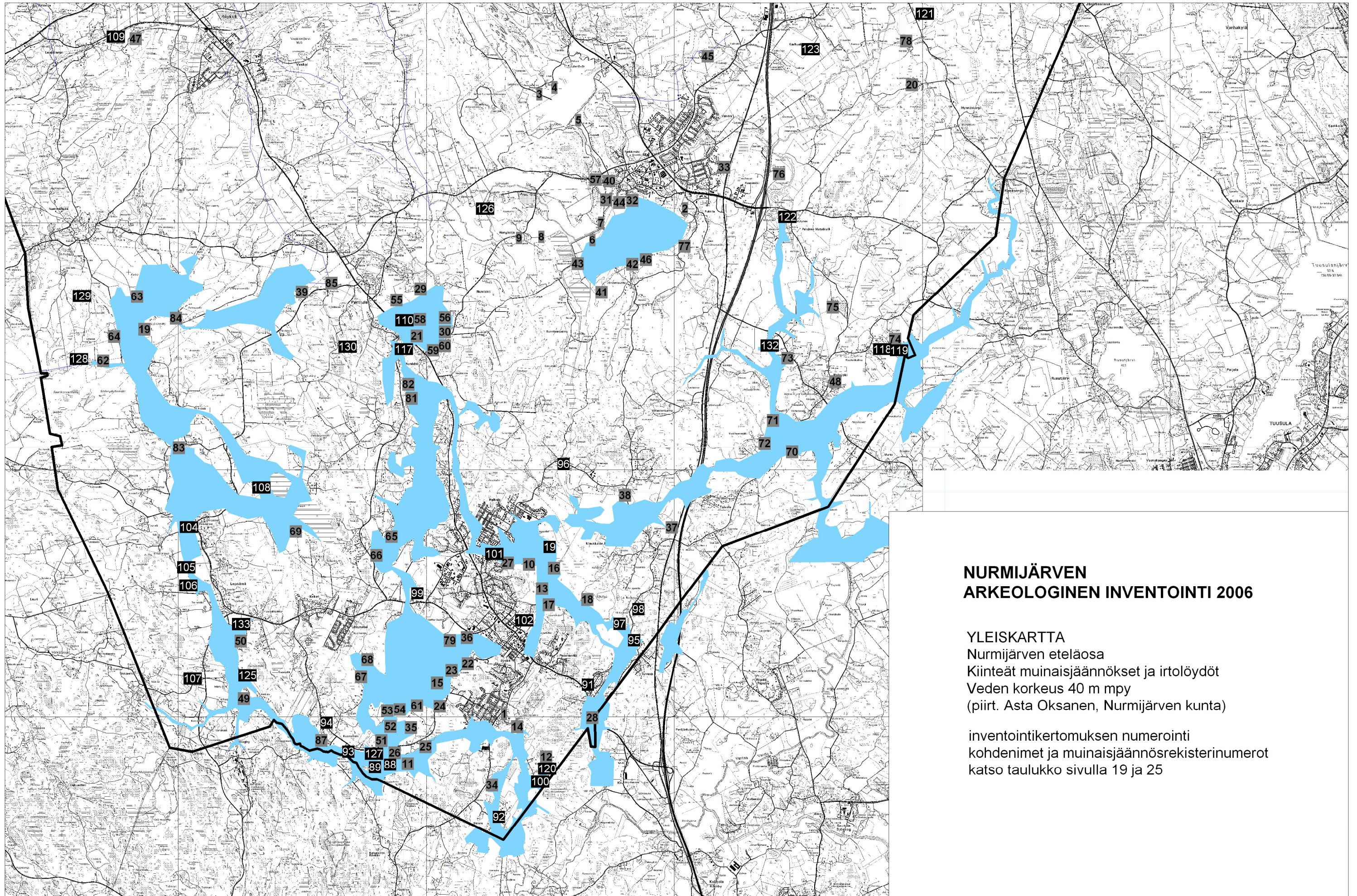
YLEISKARTTA
Nurmijärven pohjoisosa

inventointikertomuksen numerointi
kohdenimet ja muinaisjäännösrekisterin numerot
katso taulukko sivulla 19 ja 25

1 kiinteät muinaisjännökset

88 irtolöydöt





**NURMIJÄRVEN
ARKEOLOGINEN INVENTOINTI 2006**

YLEISKARTTA
 Nurmijärven eteläosa
 Kiinteät muinaisjännökset ja irtolöydöt
 Veden korkeus 40 m mpy
 (piirt. Asta Oksanen, Nurmijärven kunta)

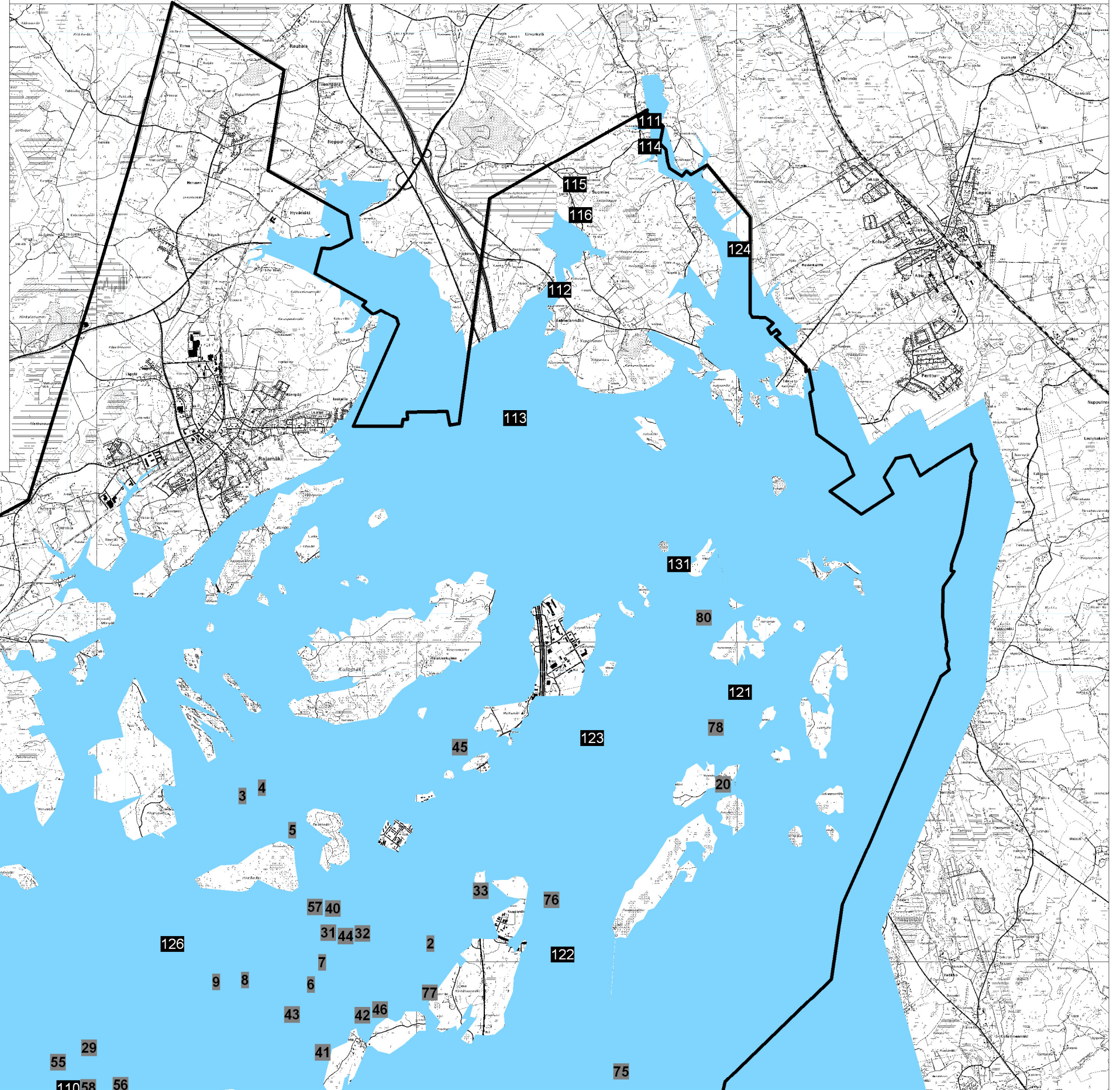
inventointikertomuksen numerointi
 kohdenimet ja muinaisjännösrekisterinumero
 katso taulukko sivulla 19 ja 25

NURMIJÄRVEN ARKEOLOGINEN INVENTOINTI 2006

YLEISKARTTA

Nurmijärven pohjoisosa
Kiinteät muinaisjännökset ja irtolöydöt
Vedenkorkeus 80 m mpy
(piirt. Asta Oksanen, Nurmijärven kunta)

inventointikertomuksen numerointi
kohdenimet ja muinaisjännösrekisterin numerot
katso taulukko sivulla 19 ja 25



NURMIJÄRVEN ARKEOLOGINEN INVENTOINTI 2006

KIINTEÄT MUINAISJÄÄNNÖKSET

inv. nro	mj-rek nro	kohteen nimi	laji	ajoitus	peruskartta
1.	543000001	Kotimäki*	röykkiöt	ajoittamaton	204302 Klaukkala
2.	543010001	Ala-Pekkola	asuinpaikat	kivikautinen	204303 Nurmijärvi
3.	543010002	Halmela I	asuinpaikat	kivikautinen	204303 Nurmijärvi
4.	543010003	Halmela II	asuinpaikat	kivikautinen	204303 Nurmijärvi
5.	543010004	Lautala	asuinpaikat	kivikautinen	204303 Nurmijärvi
6.	543010005	Luhtapelto	asuinpaikat	kivikautinen	204303 Nurmijärvi
7.	543010006	Niemimäki	asuinpaikat	kivikautinen	204303 Nurmijärvi
8.	543010007	Rintelä	asuinpaikat	kivikautinen	204303 Nurmijärvi
9.	543010008	Hongisoja	röykkiöt	esihistoriallinen?	204303 Nurmijärvi
10.	543010009	Alitalo*	asuinpaikat	kivikautinen	204302 Klaukkala
11.	543010010	Kiiala*	asuinpaikat	kivikautinen	204111 Lepsämä
12.	543010011	Koivumäki*	röykkiöt	ajoittamaton	204302 Klaukkala
13.	543010012	Yli-Kunnari*	asuinpaikat	kivikautinen	204302 Klaukkala
14.	543010013	Santamäki*	asuinpaikat	kivikautinen	204302 Klaukkala
15.	543010014	Yli-Olli*	asuinpaikat	kivikautinen	204302 Klaukkala
16.	543010015	Ylisjoki*	asuinpaikat	kivikautinen	204302 Klaukkala
17.	543010016	Ylösjoki*	asuinpaikat	kivikautinen	204302 Klaukkala
18.	543010017	Joentausta*	asuinpaikat	kivikautinen	204302 Klaukkala
19.	543010018	Hyypiönmäki	asuinpaikat	kivikautinen	204112 Perttula
20.	543010019	Suopelto	röykkiöt	esihistoriallinen	204303 Nurmijärvi
21.	543010020	Numlahti	asuinpaikat	kivikautinen	204112 Perttula
22.	543010021	Suoranta*	asuinpaikat	kivikautinen	204302 Klaukkala
23.	543010022	Isosuo*	asuinpaikat	kivikautinen	204302 Klaukkala
24.	543010023	Suoniittu*	asuinpaikat	kivikautinen	204302 Klaukkala
25.	543010024	Ahola 1*	asuinpaikat	kivikautinen	204111 Lepsämä
26.	543010025	Ahola 2*	asuinpaikat	kivikautinen	204111 Lepsämä
27.	543010026	Jokela*	asuinpaikat	kivikautinen	204302 Klaukkala
28.	543010027	Sillanpää*	asuinpaikat	kivikautinen	204302 Klaukkala
29.	543010028	Penttilä	asuinpaikat	kivikautinen	204112 Perttula
30.	543010029	Marttila	asuinpaikat	kivikautinen	204303 Nurmijärvi

31.	543010030	Kyläjoki	asuinpaikat	kivikautinen	204303 Nurmijärvi
32.	543010031	Einola	asuinpaikat	kivikautinen	204303 Nurmijärvi
33.	543010032	Hevoshaantie	kuppikivet	ajoittamaton	204303 Nurmijärvi
34.	543010033	Huhdanmäki*	asuinpaikat	kivikautinen	204302 Klaukkala
35.	543010034	Ahola 3*	asuinpaikat	kivikautinen	204111 Lepsämä
36.	543010035	Yli-Klaukka*	asuinpaikat	kivikautinen	204302 Klaukkala
37.	543010036	Männistö*	asuinpaikat	kivikautinen	204302 Klaukkala
38.	543010037	Nummela*	asuinpaikat	kivikautinen	204302 Klaukkala
39.	543010038	Tuhkurinoja	asuinpaikat	kivikautinen	204112 Perttula
40.	1000001399	Reinikkala	asuinpaikat	kivikautinen	204303 Nurmijärvi
41.	1000001400	Simonsberg 1	asuinpaikat	kivikautinen	204303 Nurmijärvi
42.	1000001409	Simonsberg 2	asuinpaikat	kivikautinen	204303 Nurmijärvi
43.	1000001410	Nokkapelto	asuinpaikat	kivikautinen	204303 Nurmijärvi
44.	1000001411	Havukka	asuinpaikat	kivikautinen	204303 Nurmijärvi
45.	1000001412	Kattilamäki	röykkiöt	ajoittamaton	204303 Nurmijärvi
46.	1000001413	Järvelä	röykkiöt	ajoittamaton	204303 Nurmijärvi
47.	1000005217	Rauhala 1	asuinpaikat	kivikautinen	204112 Perttula
48.	1000005219	Mäki-Heikkilä	asuinpaikat	kivikautinen	204303 Nurmijärvi
49.	1000005310	Viertola	asuinpaikat	kivikautinen	204111 Lepsämä
50.	1000005311	Mummunpelto	asuinpaikat	kivikautinen	204111 Lepsämä
51.	1000005313	Ahola 4	asuinpaikat	kivikautinen	204111 Lepsämä
52.	1000005314	Ahola 5	asuinpaikat	kivikautinen	204111 Lepsämä
53.	1000005315	Ahola 6	asuinpaikat	kivikautinen	204111 Lepsämä
54.	1000005316	Ahola 7	asuinpaikat	kivikautinen	204111 Lepsämä
55.	1000005318	Tuhkuri	asuinpaikat	kivikautinen	204112 Perttula
56.	1000005319	Marttila 2	asuinpaikat	kivikautinen	204303 Nurmijärvi
57.	1000005320	Puontila	asuinpaikat	kivikautinen	204303 Nurmijärvi
58.	1000005322	Kuhaniittu	asuinpaikat	kivikautinen	204112 Perttula
59.	1000005323	Numlahti 2	asuinpaikat	kivikautinen	204303 Nurmijärvi
60.	1000005324	Numlahti 3	asuinpaikat	kivikautinen	204303 Nurmijärvi
61.	1000005330	Ali-Olli	asuinpaikat	kivikautinen	204111 Lepsämä
62.	1000005721	Eskola	asuinpaikat	kivikautinen	204112 Perttula
63.	1000005722	Hakalanniitty	asuinpaikat	kivikautinen	204112 Perttula
64.	1000005723	Lähteenmäki	asuinpaikat	kivikautinen	204112 Perttula
65. uusi	1000005836	Järvenpää	asuinpaikat	kivikautinen	204111 Lepsämä
66. uusi	1000005837	Lähtelä	asuinpaikat	kivikautinen	204111 Lepsämä

67. uusi	1000005838	Malminki 1	asuinpaikat	kivikautinen	204111 Lepsämä
68. uusi	1000005839	Malminki 2	asuinpaikat	kivikautinen	204111 Lepsämä
69. uusi	1000005840	Syrjänpelto	asuinpaikat	kivikautinen	204111 Lepsämä
70. uusi	1000005841	Yli-Mattila 1	asuinpaikat	kivikautinen	204303 Nurmijärvi
71. uusi	1000005842	Yli-Mattila 2	asuinpaikat	kivikautinen	204303 Nurmijärvi
72. uusi	1000005843	Ala-Hemmola	asuinpaikat	kivikautinen	204303 Nurmijärvi
73. uusi	1000005844	Kaitaranta	asuinpaikat	kivikautinen	204303 Nurmijärvi
74. uusi	1000005845	Suojala	asuinpaikat	kivikautinen	204303 Nurmijärvi
75. uusi	1000005846	Metsästysmaja	asuinpaikat	kivikautinen	204303 Nurmijärvi
76. uusi	1000005847	Kaunismäki	asuinpaikat	kivikautinen	204303 Nurmijärvi
77. uusi	1000005848	Vahterinmäki	röykkiöt	ajoittamaton	204303 Nurmijärvi
78. uusi	1000005849	Metsälä	asuinpaikat	kivikautinen	204303 Nurmijärvi
79. uusi	1000005857	Peltola	asuinpaikat	kivikautinen	204302 Klaukkala
80. uusi	1000005858	Mäntykivi	asuinpaikat	kivikautinen	204401 Rajamäki
81. uusi	1000005859	Linnanmäki 1	asuinpaikat	kivikautinen	204112 Perttula
82. uusi	1000005860	Linnanmäki 2	asuinpaikat	kivikautinen	204112 Perttula
83. uusi	1000005861	Kylänperä	asuinpaikat	kivikautinen	204112 Perttula
84. uusi	1000005863	Ristola	asuinpaikat	kivikautinen	204112 Perttula
85. uusi	1000005864	Perttula	asuinpaikat	kivikautinen	204112 Perttula
86. uusi	1000005865	Kylmänoja	asuinpaikat	kivikautinen	204210 Vihtijärvi
87. uusi	1000006607	Mattila 2	asuinpaikat	kivikautinen	204111 Lepsämä

* tähdellä merkityjä kohteita ei tarkastettu vuonna 2006, ks. Kreetta Lesell 2001

NURMIJÄRVEN ARKEOLOGINEN INVENTOINTI 2006

KIINTEÄT MUINAISJÄÄNNÖKSET PERUSKARTTALEHDITTÄIN

inv. nro	mj-rek nro	kohteen nimi	laji	ajoitus	peruskartta
11.	543010010	Kiiala*	asuinpaikat	kivikautinen	204111 Lepsämä
25.	543010024	Ahola 1*	asuinpaikat	kivikautinen	204111 Lepsämä
26.	543010025	Ahola 2*	asuinpaikat	kivikautinen	204111 Lepsämä
35.	543010034	Ahola 3*	asuinpaikat	kivikautinen	204111 Lepsämä
49.	1000005310	Viertola	asuinpaikat	kivikautinen	204111 Lepsämä
50.	1000005311	Mummunpelto	asuinpaikat	kivikautinen	204111 Lepsämä
51.	1000005313	Ahola 4	asuinpaikat	kivikautinen	204111 Lepsämä
52.	1000005314	Ahola 5	asuinpaikat	kivikautinen	204111 Lepsämä
53.	1000005315	Ahola 6	asuinpaikat	kivikautinen	204111 Lepsämä
54.	1000005316	Ahola 7	asuinpaikat	kivikautinen	204111 Lepsämä
61.	1000005330	Ali-Olli	asuinpaikat	kivikautinen	204111 Lepsämä
65. uusi	1000005836	Järvenpää	asuinpaikat	kivikautinen	204111 Lepsämä
66. uusi	1000005837	Lähtelä	asuinpaikat	kivikautinen	204111 Lepsämä
67. uusi	1000005838	Malminki 1	asuinpaikat	kivikautinen	204111 Lepsämä
68. uusi	1000005839	Malminki 2	asuinpaikat	kivikautinen	204111 Lepsämä
69. uusi	1000005840	Syrjänpelto	asuinpaikat	kivikautinen	204111 Lepsämä
89. uusi	1000006607	Mattila 2	asuinpaikat	kivikautinen	204111 Lepsämä
19.	543010018	Hyypiönmäki	asuinpaikat	kivikautinen	204112 Perttula
21.	543010020	Numlahti	asuinpaikat	kivikautinen	204112 Perttula
29.	543010028	Penttilä	asuinpaikat	kivikautinen	204112 Perttula
39.	543010038	Tuhkurinoja	asuinpaikat	kivikautinen	204112 Perttula
47.	1000005217	Rauhala 1	asuinpaikat	kivikautinen	204112 Perttula
55.	1000005318	Tuhkuri	asuinpaikat	kivikautinen	204112 Perttula
58.	1000005322	Kuhaniittu	asuinpaikat	kivikautinen	204112 Perttula
62.	1000005721	Eskola	asuinpaikat	kivikautinen	204112 Perttula
63.	1000005722	Hakalanniitty	asuinpaikat	kivikautinen	204112 Perttula
64.	1000005723	Lähteenmäki	asuinpaikat	kivikautinen	204112 Perttula
83. uusi	1000005859	Linnanmäki 1	asuinpaikat	kivikautinen	204112 Perttula

84. uusi	1000005860	Linnanmäki 2	asuinpaikat	kivikautinen	204112 Perttula
85. uusi	1000005861	Kylänperä	asuinpaikat	kivikautinen	204112 Perttula
86. uusi	1000005863	Ristola	asuinpaikat	kivikautinen	204112 Perttula
87. uusi	1000005864	Perttula	asuinpaikat	kivikautinen	204112 Perttula
88. uusi	1000005865	Kylmänoja	asuinpaikat	kivikautinen	204210 Vihtijärvi
1.	543000001	Kotimäki*	röykkiöt	ajoittamaton	204302 Klaukkala
10.	543010009	Alitalo*	asuinpaikat	kivikautinen	204302 Klaukkala
12.	543010011	Koivumäki*	röykkiöt	ajoittamaton	204302 Klaukkala
13.	543010012	Yli-Kunnari*	asuinpaikat	kivikautinen	204302 Klaukkala
14.	543010013	Santamäki*	asuinpaikat	kivikautinen	204302 Klaukkala
15.	543010014	Yli-Olli*	asuinpaikat	kivikautinen	204302 Klaukkala
16.	543010015	Ylisjoki*	asuinpaikat	kivikautinen	204302 Klaukkala
17.	543010016	Ylösjoki*	asuinpaikat	kivikautinen	204302 Klaukkala
18.	543010017	Joentausta*	asuinpaikat	kivikautinen	204302 Klaukkala
22.	543010021	Suoranta*	asuinpaikat	kivikautinen	204302 Klaukkala
23.	543010022	Isosuo*	asuinpaikat	kivikautinen	204302 Klaukkala
24.	543010023	Suoniittu*	asuinpaikat	kivikautinen	204302 Klaukkala
27.	543010026	Jokela*	asuinpaikat	kivikautinen	204302 Klaukkala
28.	543010027	Sillanpää*	asuinpaikat	kivikautinen	204302 Klaukkala
34.	543010033	Huhdanmäki*	asuinpaikat	kivikautinen	204302 Klaukkala
36.	543010035	Yli-Klaukka*	asuinpaikat	kivikautinen	204302 Klaukkala
37.	543010036	Männistö*	asuinpaikat	kivikautinen	204302 Klaukkala
38.	543010037	Nummela*	asuinpaikat	kivikautinen	204302 Klaukkala
81. uusi	1000005857	Peltola	asuinpaikat	kivikautinen	204302 Klaukkala
2.	543010001	Ala-Pekkola	asuinpaikat	kivikautinen	204303 Nurmijärvi
3.	543010002	Halmela I	asuinpaikat	kivikautinen	204303 Nurmijärvi
4.	543010003	Halmela II	asuinpaikat	kivikautinen	204303 Nurmijärvi
5.	543010004	Lautala	asuinpaikat	kivikautinen	204303 Nurmijärvi
6.	543010005	Luhtapelto	asuinpaikat	kivikautinen	204303 Nurmijärvi
7.	543010006	Niemimäki	asuinpaikat	kivikautinen	204303 Nurmijärvi
8.	543010007	Rintelä	asuinpaikat	kivikautinen	204303 Nurmijärvi
9.	543010008	Hongisoja	röykkiöt	esihistoriallinen?	204303 Nurmijärvi
20.	543010019	Suopelto	röykkiöt	esihistoriallinen	204303 Nurmijärvi

30.	543010029	Marttila	asuinpaikat	kivikautinen	204303 Nurmijärvi
31.	543010030	Kyläjoki	asuinpaikat	kivikautinen	204303 Nurmijärvi
32.	543010031	Einola	asuinpaikat	kivikautinen	204303 Nurmijärvi
33.	543010032	Hevoshaantie	kuppikivet	ajoittamaton	204303 Nurmijärvi
40.	1000001399	Reinikkala	asuinpaikat	kivikautinen	204303 Nurmijärvi
41.	1000001400	Simonsberg 1	asuinpaikat	kivikautinen	204303 Nurmijärvi
42.	1000001409	Simonsberg 2	asuinpaikat	kivikautinen	204303 Nurmijärvi
43.	1000001410	Nokkapelto	asuinpaikat	kivikautinen	204303 Nurmijärvi
44.	1000001411	Havukka	asuinpaikat	kivikautinen	204303 Nurmijärvi
45.	1000001412	Kattilamäki	röykkiöt	ajoittamaton	204303 Nurmijärvi
46.	1000001413	Järvelä	röykkiöt	ajoittamaton	204303 Nurmijärvi
48.	1000005219	Mäki-Heikkilä	asuinpaikat	kivikautinen	204303 Nurmijärvi
56.	1000005319	Marttila 2	asuinpaikat	kivikautinen	204303 Nurmijärvi
57.	1000005320	Puontila	asuinpaikat	kivikautinen	204303 Nurmijärvi
59.	1000005323	Numlahti 2	asuinpaikat	kivikautinen	204303 Nurmijärvi
60.	1000005324	Numlahti 3	asuinpaikat	kivikautinen	204303 Nurmijärvi
70. uusi	1000005841	Yli-Mattila 1	asuinpaikat	kivikautinen	204303 Nurmijärvi
71. uusi	1000005842	Yli-Mattila 2	asuinpaikat	kivikautinen	204303 Nurmijärvi
73. uusi	1000005843	Ala-Hemmola	asuinpaikat	kivikautinen	204303 Nurmijärvi
74. uusi	1000005844	Kaitaranta	asuinpaikat	kivikautinen	204303 Nurmijärvi
75. uusi	1000005845	Suojala	asuinpaikat	kivikautinen	204303 Nurmijärvi
76. uusi	1000005846	Metsästysmaja	asuinpaikat	kivikautinen	204303 Nurmijärvi
77. uusi	1000005847	Kaunismäki	asuinpaikat	kivikautinen	204303 Nurmijärvi
78. uusi	1000005848	Vahterinmäki	röykkiöt	ajoittamaton	204303 Nurmijärvi
80. uusi	1000005849	Metsälä	asuinpaikat	kivikautinen	204303 Nurmijärvi
82. uusi	1000005858	Mäntykivi	asuinpaikat	kivikautinen	204401 Rajamäki

* tähdellä merkityjä kohteita ei tarkastettu vuonna 2006, ks. Kreetta Lesell 2001

NURMIJÄRVEN ARKEOLOGINEN INVENTOINTI 2006

IRTOLOYDÖT

inv. nro	mj-rek nro	kohteen nimi	KM numero	tyyppi	löytölaji	ajoitus	peruskartta
88.	543040001	Lepsämänjoen niemi	31898:1-4, 32946, 36336	irtolöytöpaikat	kvartsia	kivikautinen	204111 Lepsämä
89.	543040002	Jokiranta 1	31899	irtolöytöpaikat	kvartsia	kivikautinen	204111 Lepsämä
90.	543040003	Mäntysalo*	31901	irtolöytöpaikat	kvartsia	kivikautinen	204302 Klaukkala
91.	543040004	Koivula*	Klaukkalan kansakoulu	irtolöytöpaikat	kivitaltta	kivikautinen	204302 Klaukkala
92.	543040005	Simola*	5715:2	irtolöytöpaikat	kaksoistaltoa	kivikautinen	204302 Klaukkala
93.	543040006	Kivivuori*	5601:1	irtolöytöpaikat	kivikirves	kivikautinen	204111 Lepsämä
94.	543040007	Kuonomäki*	9436:1, 9595	irtolöytöpaikat	reikäkivi	kivikautinen	204111 Lepsämä
95.	543040008	Lintumäki	12855:1	irtolöytöpaikat	reikäkivi	kivikautinen	204302 Klaukkala
96.	543040009	Mattila*	3448:1, 3448:2	irtolöytöpaikat	tasatalta	kivikautinen	204303 Nurmijärvi
97.	543040010	Yli-Koskela 1*	32944	irtolöytöpaikat	kvartsia	kivikautinen	204302 Klaukkala
98.	543040011	Yli-Koskela 2*	32945	irtolöytöpaikat	kvartsia	kivikautinen	204302 Klaukkala
99.	543040012	Jukola*	32939	irtolöytöpaikat	kvartsia	kivikautinen	204111 Lepsämä
100.	543040013	Vanhamylly*	33079	irtolöytöpaikat	kourutaltoa	kivikautinen	204302 Klaukkala
101.	1000000053	Mäntysalo 2*	22970	irtolöytöpaikat	hioin	kivikautinen	204302 Klaukkala
102.	1000000054	Lammashaka*	32341	irtolöytöpaikat	primitiivinen kirves	kivikautinen	204302 Klaukkala
103.	1000005211	Jokikylä	4191:1	irtolöytöpaikat	tasatalta	kivikautinen	204112 Perttula
104.	1000005212	Ali-Labbart	15521	irtolöytöpaikat	kiviriipus	kivikautinen	204111 Lepsämä
105.	1000005213	Metsä-Mähkä 1	9635	irtolöytöpaikat	raaka-ainekivi	kivikautinen	204111 Lepsämä
106.	1000005214	Metsä-Mähkä 2	9485, 19798	irtolöytöpaikat	kivikirveen teelmät	kivikautinen	204111 Lepsämä
107.	1000005215	Ruokosuo 1	9436:2	irtolöytöpaikat	tasatalta	kivikautinen	204111 Lepsämä
108.	1000005216	Kyyhkylä	11839	irtolöytöpaikat	primitiivinen kirves	kivikautinen	204111 Lepsämä
109.	1000005218	Rauhala 2	19797	irtolöytöpaikat	oikokirves	kivikautinen	204112 Perttula
110.	1000005220	Yli-Juhola	9093	irtolöytöpaikat	reikäkivi	kivikautinen	204112 Perttula
111.	1000005221	Raala Marttila	36236	irtolöytöpaikat	oikokirves	kivikautinen	204401 Rajamäki
112.	1000005222	Raala Nummela	36237	irtolöytöpaikat	vasarakirves	kivikautinen	204401 Rajamäki
113.	1000005223	Pirttimäki	10185	irtolöytöpaikat	poikkikirves	kivikautinen	204401 Rajamäki
114.	1000005225	Savimäki	14136	irtolöytöpaikat	oikokirves	kivikautinen	204401 Rajamäki
115.	1000005228	Suomiehen kansakoulu	36238	irtolöytöpaikat	nelisivuinen talta	kivikautinen	204401 Rajamäki
116.	1000005229	Raala Suoranta	36239	irtolöytöpaikat	kourutaltoa	kivikautinen	204401 Rajamäki
117.	1000005231	Numlahden koski	9812	irtolöytöpaikat	kourutaltoa	kivikautinen	204112 Perttula
118.	1000005233	Kytö 1	16341	irtolöytöpaikat	rautakirves	rautakautinen?	204303 Nurmijärvi
119.	1000005234	Kytö 2	9227	irtolöytöpaikat	rautakirves	rautakautinen?	204303 Nurmijärvi
120.	1000005312	Ristipakka	34453	irtolöytöpaikat	hioin	kivikautinen?	204302 Klaukkala

121.	1000005317	Raala Jukola	34256	irtolöytöpaikat	reikäkivi	kivikautinen	204303 Nurmijärvi
122.	1000005321	Myllykoski	30780	irtolöytöpaikat	kvartsia	kivikautinen	204303 Nurmijärvi
123.	1000005325	Nybacka	22810	irtolöytöpaikat	kivikirves	kivikautinen	204303 Nurmijärvi
124.	1000005326	Jokiniemi	14417	irtolöytöpaikat	oikokirves	kivikautinen	204401 Rajamäki
125.	1000005327	Viertola 2	11409	irtolöytöpaikat	vasarakerives	kivikautinen	204111 Lepsämä
126.	1000005328	Peltomäki	9781	irtolöytöpaikat	vasarakerives	kivikautinen	204303 Nurmijärvi
127.	1000005329	Jokiranta 2	9326:1	irtolöytöpaikat	reikäkirves	kivikautinen	204111 Lepsämä
128. uusi	1000006602	Uusitalo 1	36240	irtolöytöpaikat	kvartsia	kivikautinen	204112 Perttula
129. uusi	1000006603	Uusitalo 2	36241	irtolöytöpaikat	kvartsia	kivikautinen	204112 Perttula
130. uusi	1000006604	Mahonniitynmäki	36242	irtolöytöpaikat	kvartsia	kivikautinen	204112 Perttula
131. uusi	1000006605	Tunturivuori	36243	irtolöytöpaikat	kvartsia	kivikautinen	204401 Rajamäki
132. uusi	1000006606	Rantala	36244	irtolöytöpaikat	kvartsia	kivikautinen	204303 Nurmijärvi
133. uusi	1000006615	Syrjä	36337	irtolöytöpaikat	kvartsia	kivikautinen	204111 Lepsämä
134.	ei rekisterissä	Raala	1304	irtolöytöpaikat	kourutaltoa	kivikautinen	204401 Rajamäki
135.	ei rekisterissä	Nukarin kylä 1	1698	irtolöytöpaikat	tasataltoa	kivikautinen	204404 Jokela?
136.	ei rekisterissä	Leppämäen kylä	2218:137	irtolöytöpaikat	tasataltoa	kivikautinen	?
137.	ei rekisterissä	Lepsämän kylä	2346:91	irtolöytöpaikat	oikokirves	kivikautinen	204111 Lepsämä
138.	ei rekisterissä	Raalan säteritalo	2346:92	irtolöytöpaikat	oikokirves	kivikautinen	204401 Rajamäki
139.	ei rekisterissä	Ali-Syvänoja	2452:68	irtolöytöpaikat	hiottu kivi	kivikautinen	204404 Jokela?
140.	ei rekisterissä	Nukarin kylä 2	3432:1	irtolöytöpaikat	vasarakerveen katk.	kivikautinen	204404 Jokela?
141.	ei rekisterissä	Santapohja	7086	irtolöytöpaikat	tuluskivi	kivikautinen	204401 Rajamäki?
142.	ei rekisterissä	Valkjärvi Metsälä	9731	irtolöytöpaikat	vasarakerveen katk.	kivikautinen	204112 Perttula?
143.	ei rekisterissä	Palojoki	A. Kiven syntymäkoti	irtolöytöpaikat	reikäkivi	kivikautinen?	204303 Nurmijärvi?

* tähdellä merkityjä kohteita ei tarkastettu vuonna 2006, ks. Kreetta Lesell 2001

NURMIJÄRVEN ARKEOLOGINEN INVENTOINTI 2006

IRTOLOYDÖT PERUSKARTTALEHDITTÄIN

inv. nro	mj-rek nro	kohteen nimi	KM numero	tyyppi	löytölaji	ajoitus	peruskartta
88.	543040001	Lepsämänjoen niemi	31898:1-4, 32946, 36336	irtolöytöpaikat	kvartsia	kivikautinen	204111 Lepsämä
89.	543040002	Jokiranta	31899	irtolöytöpaikat	kvartsia	kivikautinen	204111 Lepsämä
93.	543040006	Kivivuori*	5601:1	irtolöytöpaikat	kivikirves	kivikautinen	204111 Lepsämä
94.	543040007	Kuonomäki*	9436:1, 9595	irtolöytöpaikat	reikäkivi	kivikautinen	204111 Lepsämä
99.	543040012	Jukola*	32939	irtolöytöpaikat	kvartsia	kivikautinen	204111 Lepsämä
104.	1000005212	Ali-Labbart	15521	irtolöytöpaikat	kiviriipus	kivikautinen	204111 Lepsämä
105.	1000005213	Metsä-Mähkä 1	9635	irtolöytöpaikat	raaka-ainekivi	kivikautinen	204111 Lepsämä
106.	1000005214	Metsä-Mähkä 2	9485, 19798	irtolöytöpaikat	kivikirveen teelmät	kivikautinen	204111 Lepsämä
107.	1000005215	Ruokosuo 1	9436:2	irtolöytöpaikat	tasatalta	kivikautinen	204111 Lepsämä
108.	1000005216	Kyyhkylä	11839	irtolöytöpaikat	primitiivinen kirves	kivikautinen	204111 Lepsämä
125.	1000005327	Viertola 2	11409	irtolöytöpaikat	vasarakirves	kivikautinen	204111 Lepsämä
127.	1000005329	Jokiranta 2	9326:1	irtolöytöpaikat	reikäkirves	kivikautinen	204111 Lepsämä
133. uusi	1000006615	Syrjä	36337	irtolöytöpaikat	kvartsia	kivikautinen	204111 Lepsämä
137.	ei rekisterissä	Lepsämän kylä	2346:91	irtolöytöpaikat	oikokirves	kivikautinen	204111 Lepsämä

103.	1000005211	Jokikylä	4191:1	irtolöytöpaikat	tasatalta	kivikautinen	204112 Perttula
109.	1000005218	Rauhala 2	19797	irtolöytöpaikat	oikokirves	kivikautinen	204112 Perttula
110.	1000005220	Yli-Juhola	9093	irtolöytöpaikat	reikäkivi	kivikautinen	204112 Perttula
117.	1000005231	Numlahden koski	9812	irtolöytöpaikat	kourutalalta	kivikautinen	204112 Perttula
128. uusi	1000006602	Uusitalo 1	36240	irtolöytöpaikat	kvartsia	kivikautinen	204112 Perttula
129. uusi	1000006603	Uusitalo 2	36241	irtolöytöpaikat	kvartsia	kivikautinen	204112 Perttula
130. uusi	1000006604	Mahonniitynmäki	36242	irtolöytöpaikat	kvartsia	kivikautinen	204112 Perttula
142.	ei rekisterissä	Valkjärvi Metsälä	9731	irtolöytöpaikat	vasarakirveen katk.	kivikautinen	204112 Perttula?

90.	543040003	Mäntysalo*	31901	irtolöytöpaikat	kvartsia	kivikautinen	204302 Klaukkala
91.	543040004	Koivula*	Klaukkalan kansakoulu	irtolöytöpaikat	kivitalta	kivikautinen	204302 Klaukkala
92.	543040005	Simola*	5715:2	irtolöytöpaikat	kaksoistalalta	kivikautinen	204302 Klaukkala
95.	543040008	Lintumäki	12855:1	irtolöytöpaikat	reikäkivi	kivikautinen	204302 Klaukkala
97.	543040010	Yli-Koskela 1*	32944	irtolöytöpaikat	kvartsia	kivikautinen	204302 Klaukkala
98.	543040011	Yli-Koskela 2*	32945	irtolöytöpaikat	kvartsia	kivikautinen	204302 Klaukkala
100.	543040013	Vanhamylly*	33079	irtolöytöpaikat	kourutalalta	kivikautinen	204302 Klaukkala
101.	1000000053	Mäntysalo 2*	22970	irtolöytöpaikat	hioin	kivikautinen	204302 Klaukkala
102.	1000000054	Lammashaka*	32341	irtolöytöpaikat	primitiivinen kirves	kivikautinen	204302 Klaukkala

120.	100005312	Ristipakka	34453	irtolöytöpaikat	hioin	kivikautinen?	204302 Klaukkala
96.	543040009	Mattila*	3448:1, 3448:2	irtolöytöpaikat	tasataltta	kivikautinen	204303 Nurmijärvi
118.	100005233	Kytö 1	16341	irtolöytöpaikat	rautakirves	rautakautinen?	204303 Nurmijärvi
119.	100005234	Kytö 2	9227	irtolöytöpaikat	rautakirves	rautakautinen?	204303 Nurmijärvi
121.	100005317	Raala Jukola	34256	irtolöytöpaikat	reikäkivi	kivikautinen	204303 Nurmijärvi
122.	100005321	Myllykoski	30780	irtolöytöpaikat	kvartsia	kivikautinen	204303 Nurmijärvi
123.	100005325	Nybacka	22810	irtolöytöpaikat	kivikirves	kivikautinen	204303 Nurmijärvi
126.	100005328	Peltomäki	9781	irtolöytöpaikat	vasarakirves	kivikautinen	204303 Nurmijärvi
132. uusi	100006606	Rantala	36244	irtolöytöpaikat	kvartsia	kivikautinen	204303 Nurmijärvi
143.	ei rekisterissä	Palojoki	A. Kiven syntymäkoti	irtolöytöpaikat	reikäkivi	kivikautinen?	204303 Nurmijärvi?
111.	100005221	Raala Marttila	36236	irtolöytöpaikat	oikokirves	kivikautinen	204401 Rajamäki
112.	100005222	Raala Nummela	36237	irtolöytöpaikat	vasarakirves	kivikautinen	204401 Rajamäki
113.	100005223	Pirttimäki	10185	irtolöytöpaikat	poikkikirves	kivikautinen	204401 Rajamäki
114.	100005225	Savimäki	14136	irtolöytöpaikat	oikokirves	kivikautinen	204401 Rajamäki
115.	100005228	Suomiehen kansakoulu	36238	irtolöytöpaikat	nelisivuinen taltta	kivikautinen	204401 Rajamäki
116.	100005229	Raala Suoranta	36239	irtolöytöpaikat	kourutaltoa	kivikautinen	204401 Rajamäki
124.	100005326	Jokiniemi	14417	irtolöytöpaikat	oikokirves	kivikautinen	204401 Rajamäki
131. uusi	100006605	Tunturivuori	36243	irtolöytöpaikat	kvartsia	kivikautinen	204401 Rajamäki
134.	ei rekisterissä	Raala	1304	irtolöytöpaikat	kourutaltoa	kivikautinen	204401 Rajamäki
138.	ei rekisterissä	Raalan säteritalo	2346:92	irtolöytöpaikat	oikokirves	kivikautinen	204401 Rajamäki
141.	ei rekisterissä	Santapohja	7086	irtolöytöpaikat	tuluskivi	kivikautinen	204401 Rajamäki?
135.	ei rekisterissä	Nukarin kylä 1	1698	irtolöytöpaikat	tasataltta	kivikautinen	204404 Jokela?
139.	ei rekisterissä	Ali-Syvänoja	2452:68	irtolöytöpaikat	hiottu kivi	kivikautinen	204404 Jokela?
140.	ei rekisterissä	Nukarin kylä 2	3432:1	irtolöytöpaikat	vasarakirveen katk.	kivikautinen	204404 Jokela?
136.	ei rekisterissä	Leppämäen kylä	2218:137	irtolöytöpaikat	tasataltta	kivikautinen	?

* tähdellä merkityjä kohteita ei tarkastettu vuonna 2006, ks. Kreetta Lesell 2001

NURMIJÄRVEN ARKEOLOGINEN INVENTOINTI 2006

HISTORIALLISEN AJAN KOHTEET

inv. nro	mj-rek nro	kohteen nimi	laji	ajoitus	peruskartta
144.	543000002	Nukarinkoski	maarakenteet-kuopat	historiallinen	204404 Jokela
145.	1000003664	Taaborinvuori	taide, muistomerkit	historiallinen	204303 Nurmijärvi

NURMIJÄRVEN ARKEOLOGINEN INVENTOINTI 2006

INVENTOINTILÖYDÖT

KM numero	löytölaji	tyyppi	kohteen nimi	mj-rek nro
36208	asuinpaikka	kiviesineen katk.	Hyypiönmäki	543010018
36209	asuinpaikka	saviast. paloja, kvartsia	Tuhkurinoja	543010038
36210	asuinpaikka	saviast. pala, kvartsia	Rauhala 1	1000005217
36211	asuinpaikka	piitä, kvartsia	Mäki-Heikkilä	1000005219
36212	asuinpaikka	kvartsia	Ahola 7	1000005316
36213	asuinpaikka	kvartsia	Ali-Olli	1000005330
36214	asuinpaikka	piitä, kvartsia	Järvenpää	1000005836
36215	asuinpaikka	kvartsia	Lähtelä	1000005837
36216	asuinpaikka	kivilaji-iskoksia, kvartsia	Malminki 1	1000005838
36217	asuinpaikka	kvartsia	Malminki 2	1000005839
36218	asuinpaikka	hioin, kvartsia	Syrjänpelto	1000005840
36219	asuinpaikka	kvartsia	Yli-Mattila 1	1000005841
36220	asuinpaikka	kvartsia	Yli-Mattila 2	1000005842
36221	asuinpaikka	kvartsia	Ala-Hemmola	1000005843
36222	asuinpaikka	kvartsia	Kaitaranta	1000005844
36223	asuinpaikka	kvartsia	Suojala	1000005845
36224	asuinpaikka	kvartsia	Metsästysmaja	1000005846
36225	asuinpaikka	kvartsia	Kaunismäki	1000005847
36226	asuinpaikka	kvartsia	Metsälä	1000005849
36227	asuinpaikka	kvartsia	Peltola	1000005857
36228	asuinpaikka	kvartsia	Mäntykivi	1000005858
36229	asuinpaikka	kvartsia	Linnanmäki 1	1000005859
36230	asuinpaikka	kvartsia	Linnanmäki 2	1000005860
36231	asuinpaikka	kvartsia	Kylänperä	1000005861
36232	asuinpaikka	kvartsia	Penttilä	543010028
36233	asuinpaikka	kvartsia	Ristola	1000005863
36234	asuinpaikka	kvartsia, palanutta luuta	Perttula	1000005864
36235	asuinpaikka	kvartsia, palanutta luuta	Kylmänoja	1000005865
36236	irtolöytö	oikokirves	Raala Marttila	1000005221
36237	irtolöytö	vasarakirves	Raala Nummela	1000005222
36238	irtolöytö	nelisivuinen taltta	Suomiehen kansakoulu	1000005228

36239	irtolöytö	kourutaltoa	Raala Suoranta	1000005229
36240	irtolöytö	kvartsia	Uusitalo 1	1000006602
36241	irtolöytö	kvartsia	Uusitalo 2	1000006603
36242	irtolöytö	kvartsia	Mahonniitynmäki	1000006604
36243	irtolöytö	kvartsia	Tunturivuori	1000006605
36244	irtolöytö	kvartsia	Rantala	1000006606
36324	asuinpaikka	hioin	Lähteenmäki	1000005723
36325	asuinpaikka	kivitaltoa, kvartsia	Mattila 2	1000006607
36336	irtolöytö	kvartsia	Lepsämänjoen niemi	543040001
36337	irtolöytö	kvartsia, piitä	Syrjä	1000006615

NURMIJÄRVEN ARKEOLOGINEN INVENTOINTI 2006

KIINTEÄT MUINAISJÄÄNNÖKSET sijaintietojen yhteenveto

inv. nro	kohteen nimi	p	i	z
1.	Kotimäki*	6696942	3376025	55
2.	Ala-Pekkola	6706981	3380083	55-60
3.	Halmela I	6709474	3377279	55-57,5
4.	Halmela II	6709576	3377582	55-57,5
5.	Lautala	6708905	3378032	55
6.	Luhtapelto	6706444	3378234	52,5
7.	Niemimäki	6706766	3378385	55
8.	Rintelä	6706574	3377173	55
9.	Hongisoja	6706563	3376738	65
10.	Alitalo*	6700018	3376636	30
11.	Kiiala*	6696095	3373954	35
12.	Koivumäki*	6696058	3376756	60
13.	Yli-Kunnari*	6699448	3376830	35
14.	Santamäki*	6696694	3376204	45-50
15.	Yli-Olli*	6697647	3374626	35
16.	Ylisjoki*	6699848	3377069	30
17.	Ylösjoki*	6699123	3376936	35-40
18.	Joentausta*	6699187	3377739	35-45
19.	Hyypiönmäki	6705065	3369092	40
20.	Suopelto	6709291	3384763	82,5-85
21.	Numlahti	6704659	3374535	55
22.	Suoranta*	6698040	3375275	45
23.	Isosuo*	6697894	3374917	30
24.	Suoniittu*	6697164	3374664	40
25.	Ahola 1*	6696353	3374361	35-37,5
26.	Ahola 2*	6696286	3373723	30-35
27.	Jokela*	6799990	3376190	25-40
28.	Sillanpää*	6696803	3377751	20-25
29.	Penttilä	6705607	3374682	50-55
30.	Marttila	6704732	3375129	50-55
31.	Kyläjoki	6707243	3378495	52,5-55
32.	Einola	6707201	3378982	52,5-55
33.	Hevoshaantie	6707821	3380885	75
34.	Huhdanmäki*	6695538	3375641	40
35.	Ahola 3*	6696770	3374095	35-40
36.	Yli-Klaukka*	6698528	3375276	35-40
37.	Männistö*	6700568	3379504	42-45
38.	Nummela*	6701255	3378600	50
39.	Tuhkurinoja	6705662	3372298	42-47
40.	Reinikkala	6707635	3378550	55-60
41.	Simonsberg 1	6705369	3378286	55-60
42.	Simonsberg 2	6705924	3379036	52
43.	Nokkapelto	6705995	3377846	55
44.	Havukka	6707180	3378740	52,5-55
45.	Kattilamäki	6710063	3380660	80
46.	Järvelä	6705922	3379217	55-60

47.	Rauhala 1	6711036	3369018	80
48.	Mäki-Heikkilä	6703386	3382915	47,5–50
49.	Viertola 1	6697557	3370738	35–40
50.	Mummunpelto	6698664	3370738	35–40
51.	Ahola 4	6696565	3373482	40
52.	Ahola 5	6696840	3373700	32,5
53.	Ahola 6	6697150	3373680	35
54.	Ahola 7	6697162	3373767	32,5
55.	Tuhkuri	6705425	3374190	50–55
56.	Marttila 2	6704980	3375160	55
57.	Puontila	6707650	3378430	55
58.	Kuhaniittu	6705010	3374630	50–52,5
59.	Numlahti 2	6704370	3374870	57,5
60.	Numlahti 3	6704460	3375080	60
61.	Ali-Olli	6697204	3374207	35–40
62.	Eskola	6704461	3368217	45–50
63.	Hakalanniitty	6705728	3368958	40
64.	Lähteenmäki	6704942	3368456	50
65. uusi	Järvenpää	6700627	3373869	35
66. uusi	Lähtelä	6700272	3373534	40
67. uusi	Malminki 1	6697883	3373166	35–37,5
68. uusi	Malminki 2	6698134	3373222	35–37,5
69. uusi	Syrjänpelto	6700834	3371936	37,5–45
70. uusi	Yli-Mattila 1	6701966	3381976	35
71. uusi	Yli-Mattila 2	6702663	3381636	40–45
72. uusi	Ala-Hemmola	6702212	3381460	37,5–40
73. uusi	Kaitaranta	6703885	3381981	47,5–50
74. uusi	Suojala	6704168	3384185	50
75. uusi	Metsästysmaja	6704868	3382942	47,5
76. uusi	Kaunismäki	6707554	3381988	60
77. uusi	Vahterinmäki	6706213	3380011	60
78. uusi	Metsälä	6710190	3384677	57,5–60
79. uusi	Peltola	6698482	3374942	37,5
80. uusi	Mäntykivi	6711917	3384547	65–67,5
81. uusi	Linnanmäki 1	6703460	3374371	40
82. uusi	Linnanmäki 2	6703661	3374305	50
83. uusi	Kylänperä	6702641	3369669	40
84. uusi	Ristola	6705239	3369720	40
85. uusi	Perttula	6705810	3372871	42,5–45
86. uusi	Kylmänoja	6714298	3369982	87,5
87. uusi	Mattila 2	6696554	3372310	45

NURMIJÄRVEN ARKEOLOGINEN INVENTOINTI 2006

IRTOLÖYDÖT

sijaintitietojen yhteenveto

inv. nro	kohteen nimi	p	i	z
88.	Lepsämänjoen niemi	6696104	3373695	35–37,5
89.	Jokiranta 1	6695855	3373336	35
90.	Mäntysalo*	6700341	3377011	25–30
91.	Koivula*	6697519	3377643	50
92.	Simola*	6694933	3375724	50
93.	Kivivuori*	6696350	3372754	37,5
94.	Kuonomäki*	6696979	3372352	45
95.	Lintumäki	6698395	3378649	35
96.	Mattila*	6702028	3377338	55
97.	Yli-Koskela 1*	6698631	3378505	40–45
98.	Yli-Koskela 2*	6698735	3378640	45
99.	Jukola*	6699514	3374290	42
100.	Vanhamylly*	6695657	3376547	40
101.	Mäntysalo 2*	6700240	3376013	30
102.	Lammashaka*	6698872	3376371	55
103.	Jokikylä	6709785	3366065	67,5
104.	Ali-Labbart	6701088	3369704	35
105.	Metsä-Mähkä 1	6700221	3369614	40
106.	Metsä-Mähkä 2	6700200	3369643	40
107.	Ruokosuo 1	6698008	3369634	52,5
108.	Kyyhkylä	6701802	3371188	42,5
109.	Rauhala 2	6711032	3369016	77,5
110.	Yli-Juhola	6705042	3374570	52,5
111.	Raala Marttila	6719789	3384003	80
112.	Raala Nummela	6717207	3382463	80
113.	Pirttimäki	6715219	3381692	72,5
114.	Savimäki	6719379	3384004	80
115.	Suomiehen kansakoulu	6718834	3382778	82,5
116.	Raala Suoranta	6718340	3382855	82,5
117.	Numlahden koski	6704468	3374193	30
118.	Kytö 1	6704013	3384174	47,5
119.	Kytö 2	6704036	3384115	50
120.	Ristipakka	6695730	3376620	40
121.	Raala Jukola	6710718	3385030	60
122.	Myllykoski	6706793	3382048	40
123.	Nybacka	6710149	3382662	60
124.	Jokiniemi	6717690	3385291	75
125.	Viertola 2	6698035	3370732	35?
126.	Peltomäki	6707236	3375949	52,5
127.	Jokiranta 2	6717690	3385291	35
128. uusi	Uusitalo 1	6704620	3367630	60
129. uusi	Uusitalo 2	6705822	3367756	55
130. uusi	Mahonniitynmäki	6704615	3373038	60
131. uusi	Tunturivuori	6712828	3384108	60
132. uusi	Rantala	6704325	3381576	42,5

133.	Syrjä	6699010	3370730	40
134.	Raala			
135.	Nukarin kylä 1			
136.	Leppämäen kylä			
137.	Lepsämän kylä			
138.	Raalan säteritalo			
139.	Ali-Syvänoja			
140.	Nukarin kylä 2			
141.	Santapohja			
142.	Valkjärvi Metsälä			
143.	Palojoki			

37. Männistö 543010036**PERUSTIEDOT**

Mj-tyyppi	asuinpaikat
Ajoitus	kivikautinen
Rauhoitusluokka	2
Lukumäärä	1
Peruskartta	204302 Klaukkala
Koordinaatit	6700568/3379504, z =42-45
Koordinaattiselite	keskikoordinaatti
Maastomerkitä	ei
Pinta-ala	50 x 10 m
Rajaustarkkuus	suuntaa antava, arkistotieto
Etäisyystieto	Nurmijärven kirkosta 7 km etelään

OMISTAJATIEDOT

Alue/rekisterikylä	Klaukkala
Tila	543-403-10-42, 543-403-14-20
Lisätietoja	-

ARKISTOTIEDOT

Aikaisemmat tutkimukset ja löydöt	Kreetta Lesell 2001 inventointi (inv. nro 20) KM 32942:1-2
-----------------------------------	---

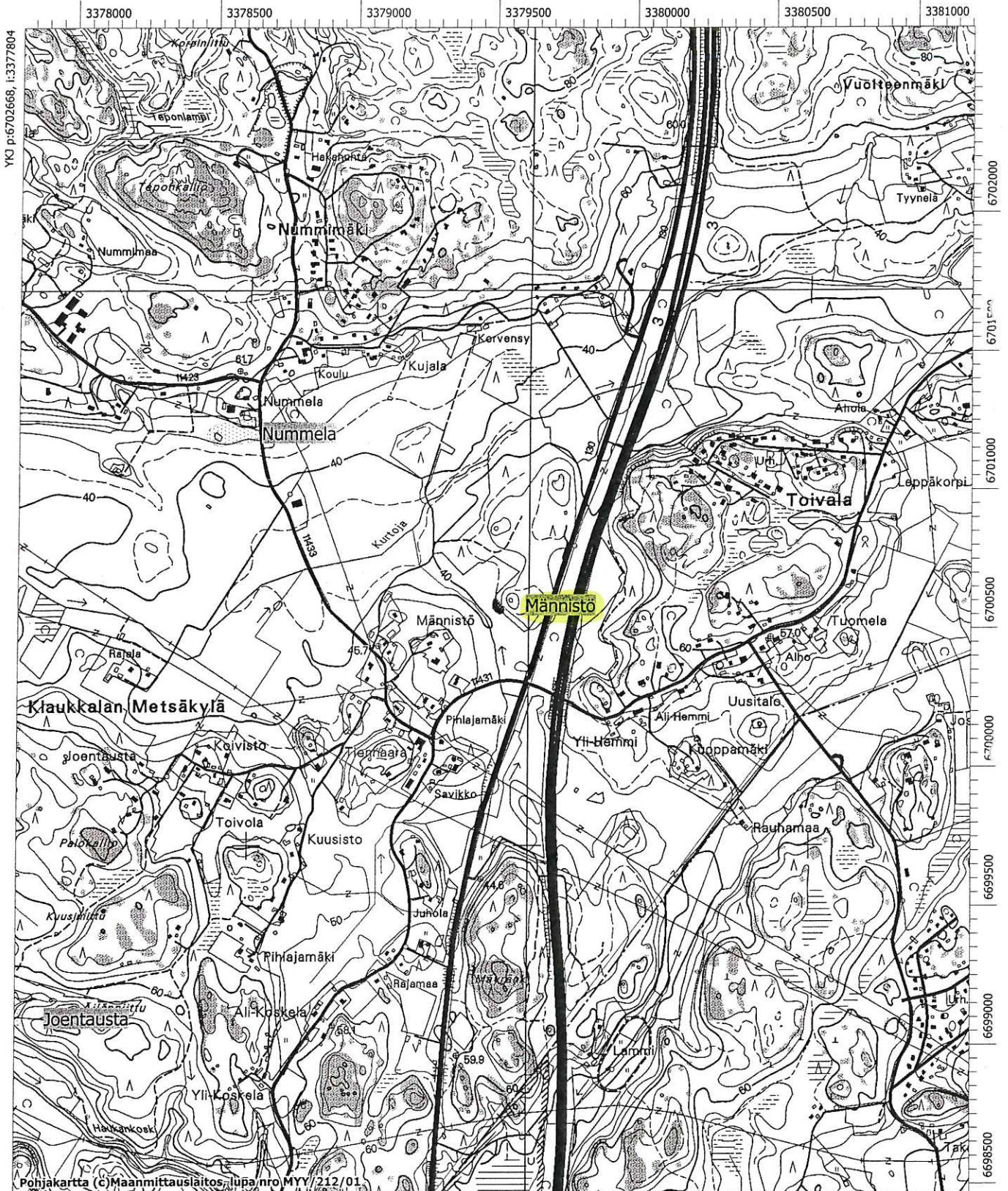
INVENTOINTI

Aika	ei tarkastettu vuonna 2006
Löydöt	-
Karttaotteet	204302 Klaukkala 1:20 000
Kuvat	-

KOHDEKUVAUS

Männistön mahdollinen asuinpaikka sijaitsee Hämeenlinnantien länsipuolella ja Metsäkyläntien pohjoispuolella olevalla pellolla, lähellä Hämeenlinnantiestä alkavan metsän länsireunaa. Paikalta on löytynyt kaksi kvartsi-iskosta.

Männistö 543010036
6700568/3379504, z =42-45
Pk 204302 Klaukkala



38. Nummela 543010037**PERUSTIEDOT**

Mj-tyyppi	asuinpaikat
Ajoitus	kivikautinen
Rauhoitusluokka	2
Lukumäärä	1
Peruskartta	204302 Klaukkala
Koordinaatit	6701255/3378600, z = 50
Koordinaattiselite	keskikoordinaatti
Maastomerkintä	ei
Pinta-ala	40 x 20 m
Rajaustarkkuus	suuntaa antava, arkistotieto
Etäisyystieto	Nurmijärven kirkosta 6 km etelään

OMISTAJATIEDOT

Alue/rekisterikylä	Klaukkala
Tila	543-403-15-53
Lisätietoja	-

ARKISTOTIEDOT

Aikaisemmat tutkimukset ja löydöt	Kreetta Lesell 2001 inventointi (inv. nro 21) KM 32943, KM 33086:1-2
-----------------------------------	---

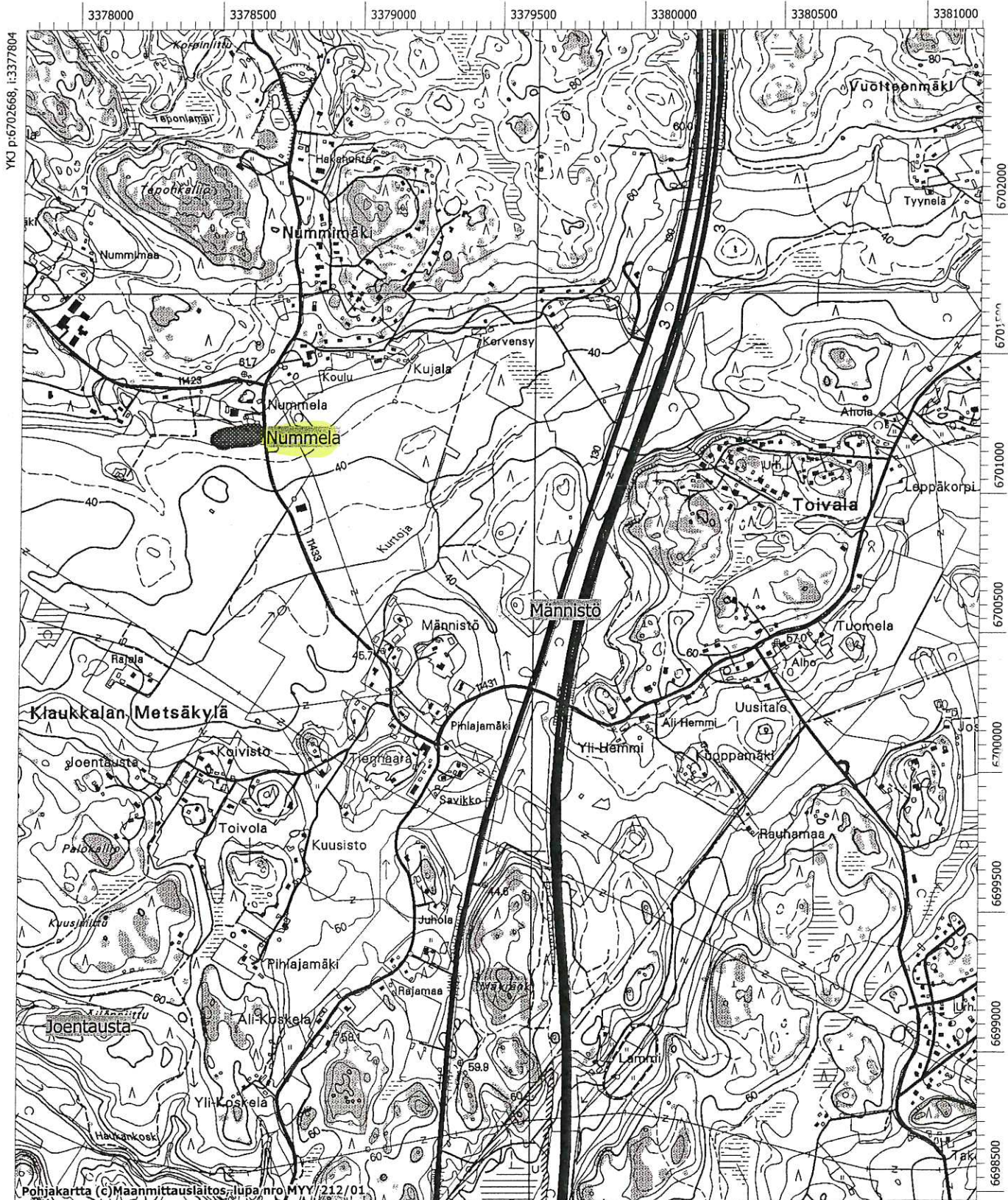
INVENTOINTI

Aika	ei tarkastettu vuonna 2006
Löydöt	-
Karttaotteet	204302 Klaukkala 1:20 000
Kuvat	-

KOHDEKUVAUS

Nummelan asuinpaikka sijaitsee Nummelantien eteläpuolella ja Järventaustantien länsipuolella olevan pellon ylärinteeltä. Löydöt on saatu Järventaustantien ja pellolle työntyvän metsäsaarekkeen välistä, metsäsaarekkeesta lounaaseen ja täällä sijaitsevan yksinäisen metsäsaarekkeen eteläpuolelta. Paikan löydöt ovat kvartsiydin ja kvartsi-iskoksia.

Nummela 543010037
6701255/3378600, z = 50
Pk 204302 Klaukkala



41. Simonsberg 1 1000001400**PERUSTIEDOT**

Mj-tyyppi	asuinpaikat
Ajoitus	kivikautinen
Rauhoitusluokka	2
Lukumäärä	1
Peruskartta	204303 Nurmijärvi
Koordinaatit	6705369/3378286, z = 55–60
Koordinaattiselite	keskikoordinaatti, GPS-mittaus
Maastomerkintä	ei
Pinta-ala	15 x 25 m
Rajaustarkkuus	ohjeellinen, pintalöydöt
Etäisyystieto	Nurmijärven kirkosta 2,4km etelälounaaseen

OMISTAJATIEDOT

Alue/rekisterikylä	Järventausta/Kirkonkylä
Tila	543-402-14-59 Simonsberg
Lisätietoja	maanomistajaa ei tavattu

ARKISTOTIEDOT

Aikaisemmat tutkimukset ja löydöt	Helena Ranta 2002 tarkastus KM 33383:1-8
-----------------------------------	---

INVENTOINTI

Aika	Johanna Seppä 11.5.2006
Löydöt	–
Karttaotteet	204303 Nurmijärvi 1:20 000
Kuvat	f 140685

KOHDEKUVAUS

Kivikautinen asuinpaikka kuivatun Nurmijärven eteläpäässä.

TUTKIMUSKERTOMUS**Sijainti ja maasto**

Asuinpaikka sijaitsee pienellä peltotilkulla kuivatun Nurmijärven eteläpäässä lähellä entistä rantaa. Pellon keskiosassa on etelälounaaseen laskeva terassi. Löydöt ovat peräisin rinteeseen puolivälistä alas aivan pellon eteläreunaan asti. Pellon ympärillä on sekametsää. Kyntökerroksen alla maaperä on hiekkaa.

Kohteen kuvaus

Tutkimushistoria: Helena Ranta on tarkastanut paikan Pertti Liljan ilmoituksen perusteella ja peltoon tehtiin koekuoppa, josta löytyi yksi kvartsi-iskos. Muut löydöt ovat kivikirves, keramiikanpalat, savikuula ja palanut luu.

Tarkastus: Inventoinnin aikaan pelto oli heinällä, joten mitään uusia havaintoja ei tullut. Pellon pohjoispuolella törmällä oli hakattu metsää ja laikutettu, joten rinnettä tarkastettiin. Se oli kuitenkin aika jyrkkä ja ylempänä kuin asuinpaikka, eikä mitään esihistoriallista näkynyt. Maaperä on kivistä hiekkaa. Ei GPS-mittausta. Paikalle tulee metsätie Simonbergin talolta.

Luokitusehdotus 2

Lähilöytöjä Simonsberg 2, Järvelä, Nokkapelto

Simonsberg 1 1000001400
6705369/3378286, z = 55-60
Pk 204303 Nurmijärvi



Pohjakartta (c) Maanmittauslaitos, lupa nro MYY/212/0199

MK 1:20000

YKJ p:6703152, i:3380443

42. Simonsberg 2 1000001409**PERUSTIEDOT**

Mj-tyyppi	asuinpaikat
Ajoitus	kivikautinen
Rauhoitusluokka	2
Lukumäärä	1
Peruskartta	204303 Nurmijärvi
Koordinaatit	6705924/3379036, z =52
Koordinaattiselite	keskikoordinaatti
Maastomerkintä	ei
Pinta-ala	tuntematon
Rajaustarkkuus	suuntaa antava, arkistotieto
Etäisyystieto	Nurmijärven kirkosta 1,6 km etelälounaaseen

OMISTAJATIEDOT

Alue/rekisterikylä	Järventausta/Kirkonkylä
Tila	543-402-14-59 Simonsberg
Lisätietoja	maanomistajaa ei tavattu

ARKISTOTIEDOT

Aikaisemmat tutkimukset ja löydöt	Helena Ranta 2002 tarkastus KM 33384:1-2
-----------------------------------	---

INVENTOINTI

Aika	Johanna Seppä 11.5.2006
Löydöt	-
Karttaotteet	204303 Nurmijärvi 1:20 000
Kuvat	-

KOHDEKuvaus

Kivikautinen asuinpaikka kuivatun Nurmijärven eteläreunalla.

TUTKIMUSKERTOMUS**Sijainti ja maasto**

Asuinpaikka sijaitsee kuivatun Nurmijärven etelärannalla pohjoiseen viettävässä peltorinteessä. Maaperä on savea. Asuinpaikan itäpuolitse kulkee peltotie Nurmijärven "pohjalle".

Kohteen kuvaus

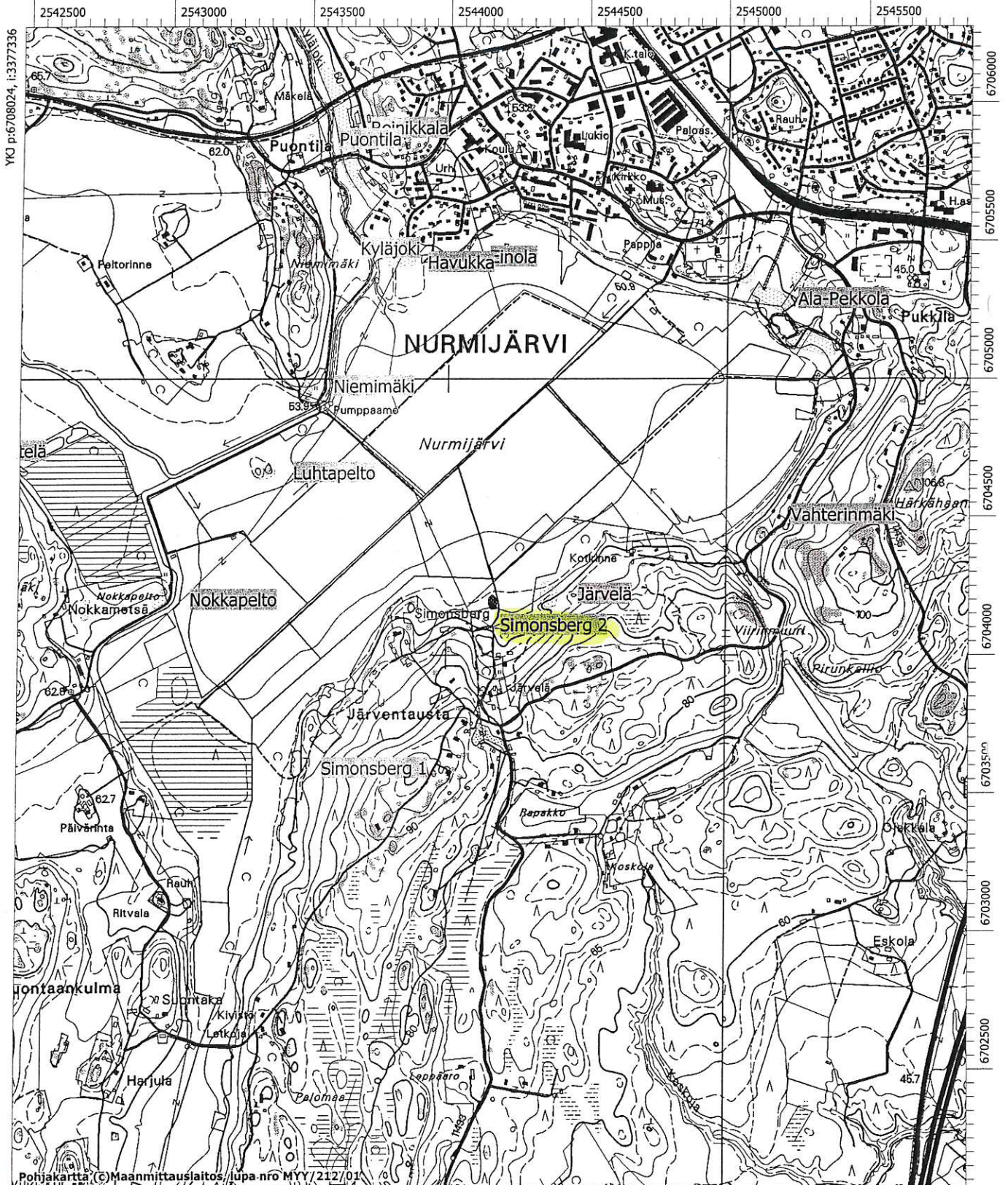
Tutkimushistoria: Helena Ranta on tarkastanut paikan Pertti Liljan ilmoituksen perusteella. Pellosta on löytynyt kvartsiydin ja iskos. Vähäisten löytöjen perusteella asuinpaikkaa ei ole voitu tarkemmin rajata.

Tarkastus: Inventoinnin aikaan peltoa ei oltu kynnetty eikä asuinpaikan laajuuteen saatu vielääkään mitään varmistusta. Ei GPS-mittausta. Pelkän maaston mukaan rajaaminen on mahdotonta, sillä rinne jatkuu pitkälti molempiin suuntiin järven entistä rantaa.

Luokitusehdotus 2

Lähilöytöjä Simonsberg 1, Järvelä

Simonsberg 2 1000001409
6705924/3379036, z = 52
Pk 204303 Nurmijärvi



46. Järvelä 1000001413**PERUSTIEDOT**

Mj-tyyppi	kivirakenteet-röykkiöt
Ajoitus	ajoittamaton
Rauhoitusluokka	2
Lukumäärä	4
Peruskartta	204303 Nurmijärvi
Koordinaatit	6705922/3379217, z = 55-60
Koordinaattiselite	röykkiö B, GPS-mittaus
Maastomerkintä	ei
Pinta-ala	röykkiöalue 30 x 20
Rajaustarkkuus	ohjeellinen, epätarkkoja GPS-mittauksia
Etäisyystieto	Nurmijärven kirkosta 1,4 km etelälounaaseen

OMISTAJATIEDOT

Alue/rekisterikylä	Nurmijärvi/Kirkonkylä
Tila	543-402-1-232 Järvelä
Lisätietoja	maanomistajaa ei tavattu

ARKISTOTIEDOT

Aikaisemmat tutkimukset ja löydöt	Helena Ranta 2002 tarkastus -
-----------------------------------	----------------------------------

INVENTOINTI

Aika	Johanna Seppä 11.5.2006
Löydöt	-
Karttaotteet	204303 Nurmijärvi 1:20 000
Kuvat	-

KOHDEKUVAUS

Kiviröykkiöitä kuivatun Nurmijärven etelärannalla metsäisessä rinteessä.

TUTKIMUSKERTOMUS**Sijainti ja maasto**

Kiviröykkiöt sijaitsevat kuivatun Nurmijärven etelärannalla Simonsbergin tilasta 500 metriä länsikoilliseen. Maasto on pohjoiseen viettävä mäenrinne, metsää pellon laidalla. Röykkiöt ovat noin 30 m päässä etelä-pohjoissuuntaisesti kulkevasta pellon reunasta Nurmijärven "pohjalle" johtavan peltotien itäpuolella. Paikalla on neljä selkeää sammalpeitteistä pitkulaista röykkiötä. Maaperä on kivinen ja pellon laidassa on selvästi pellosta nosteltuja kiviä. Röykkiöt ovat maapohjalla.

Kohteen kuvaus

Tutkimushistoria: Helena Ranta on tarkastanut paikan Pertti Liljan ilmoituksen perusteella. Neljä röykkiötä on mitattu.

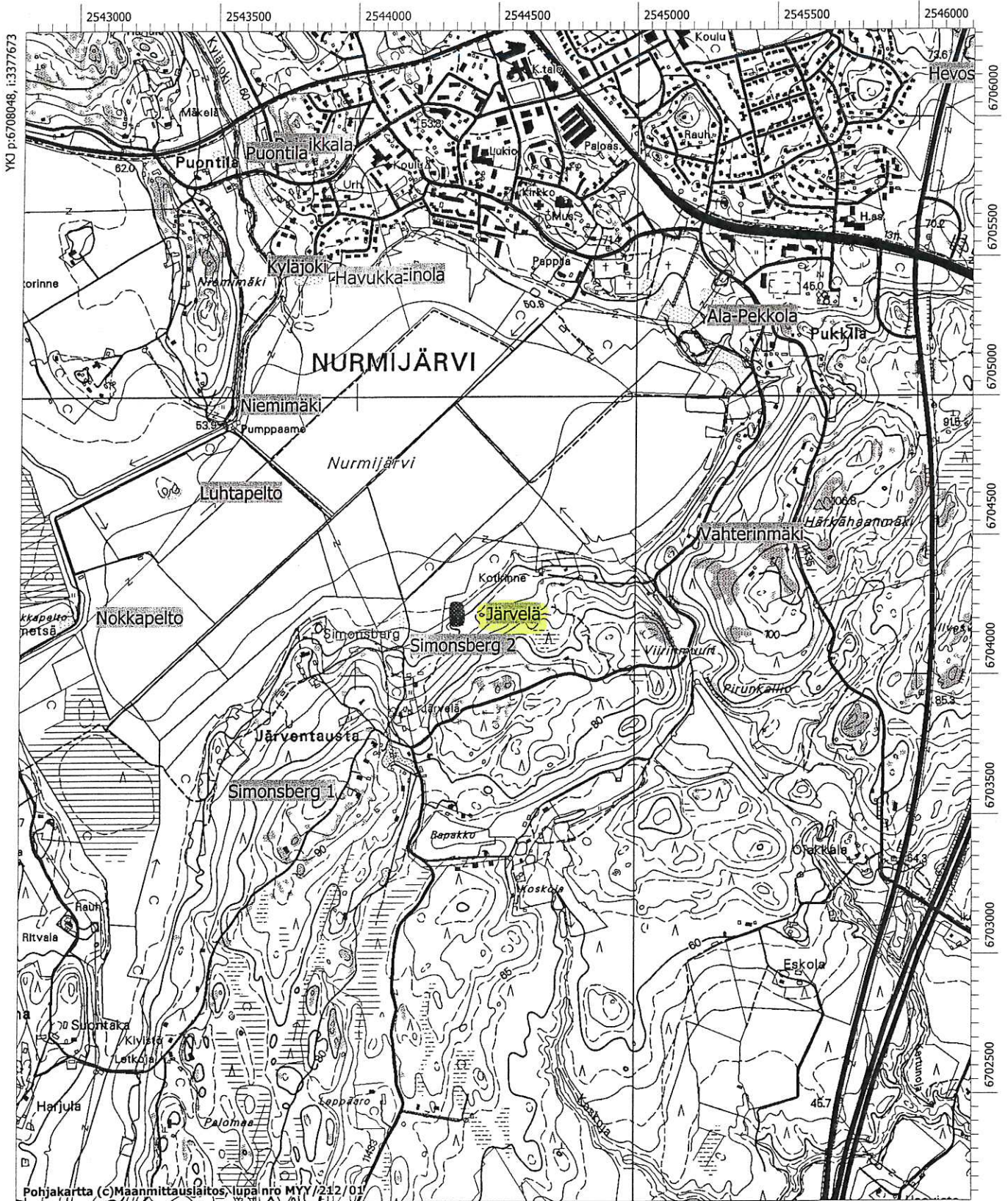
Röykkiö A: lähimpänä pellon reunaa, koko 1,50 x 1,0 x 0,6 m. Pällimmäisiä kiviä on liikuteltu.
 Röykkiö B: edellisestä 8 m kaakkoon, koko 3,0 x 1,1 x 0,40 m. GPS-mittaus 6705922/3379217.
 Röykkiö C: edellisestä 10 m pohjoiseen, koko 2,5 x 1,0 x 1,40. Röykkiön päälle on kasattu maata.
 Röykkiö D: edellisestä 4 m koilliseen, koko 2,5 x 1,0 x 0,40 m.

Tarkastus: Röykkiöiden lähiympäristö oli tiheää metsää, kuusikkoa. Eteläpuolella oli aukeampaa ja hakattua. Länsipuolinen pelto oli heinällä. Röykkiöt näyttivät olevan entisellään. Maaperä on hyvin kivinen ja paikalla saattaa olla useampiakin pieniä kivikasoja. Ylimmästä, eteläisimmästä röykkiöstä otettiin GPS-mittaus, sillä se oli lähinnä metsän reunaa ja sen päälle oli kaatunut pieni kuusi (= röykkiö A?). Röykkiö ei kuitenkaan ollut vahingoittunut. GPS-mittaus 6705922/3379218 (tarkkuus huono). Aluetta ei kartoitettu. Röykkiöt saattavat olla viljelyröykkiöitä sijaintinsa ja olemuksensa perusteella. GPS-mittaukset ovat epätarkkoja tiheän puuston takia, mutta röykkiöt on suhteellisen helppo löytää pellon rajaamasta rinteestä.

Luokitusehdotus 2

Lähilöytöjä Simonsberg 1 ja 2

Järvelä 1000001413
6705922/3379217, z = 55-60
Pk 204303 Nurmijärvi



YKJ p:6708048, i:3377673