



Nurmijärvi

Metsäkylän osayleiskaavan maisemaselvitys



21.4.2023

(Luonnos)

Sisällysluettelo

1. Johdanto	1
1.1. Lähtötiedot	1
1.2. Kaavatilanne.....	1
2. Luonnonpiirteet	3
2.1. Geologiset ja geomorfologiset muodostumat (teksti Kirkonkylän selvityksestä)	3
2.2. Topografia	3
2.3. Maa- ja kallioperä.....	5
2.4. Kasvillisuus ja luonto	6
2.5. Pintavedet ja valuma-alueet	9
3. Kulttuuripiirteet ja kulttuurimaisema	11
3.1. Metsäkylän historiaa	11
3.2. Muinaisjäännökset	12
3.3. Historialliset kartat	13
3.4. Rakennusperintökohteet	17
3.5. Maiseman muotoutuminen	19
4. Maiseman perusrakenne	20
4.1. Rakennettu ympäristö	22
4.2. Peltomaisemat	23
4.3. Metsäiset selänteet ja maisemaa rajaavat metsänreunat	24
4.4. Maiseman kannalta merkittävät kallioalueet	24
4.5. Maisemahäiriöt	25
4.6. Maiseman sietokyky	26
5. Lähteet	27

1. Johdanto

Metsäkylä on maaseutumainen kylä, joka sijaitsee Kirkonkylän ja Klaukkalan keskustaajamien välisellä alueella Hämeenlinnanväylän länsipuolella. Selvityksen tavoitteena on saada muodostettua Metsäkylän alueen maiseman kokonaiskuva, jonka avulla saadaan nostettua esille alueen merkittävät maisemakokonaisuudet. Alueelle laadittava osayleiskaava esittää uusia alueita erilaisille toiminnoille, kuten asuinrakentamiselle, jotka on sovitettava maisemaan mahdollisimman hyvin. Kaavoituksen on turvattava merkittävien maisema-alueiden ominaispiirteiden säilyminen. Maiseman inventoinnin maastokäynnit sekä raportti tehtiin syksyllä 2022 Nurmijärven ympäristötoimialan yleiskaavatiimin toimesta.

1.1. Lähtötiedot

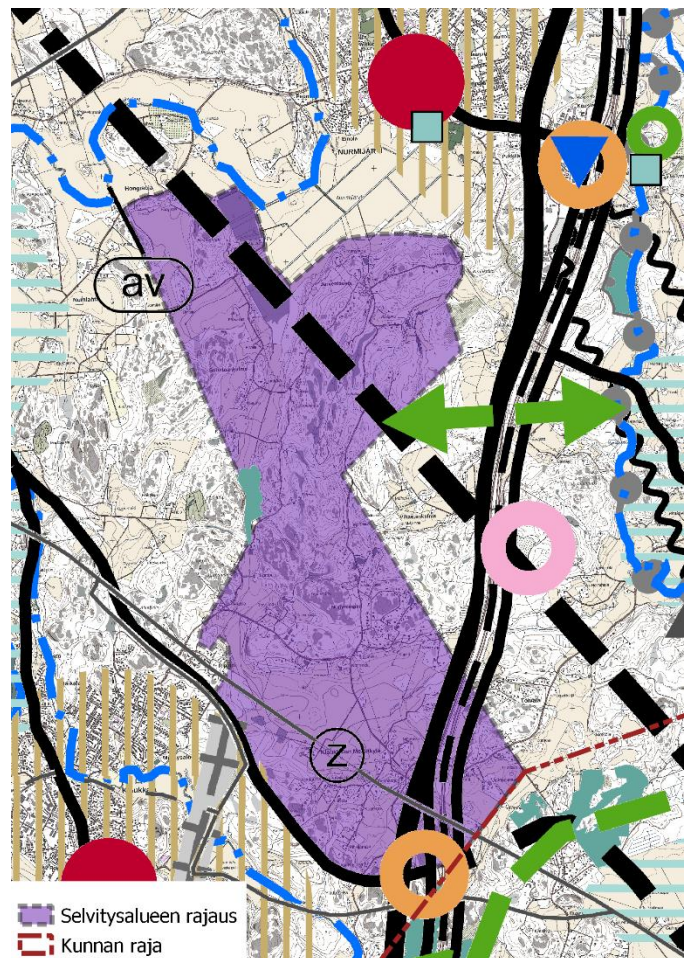
Selvitysalueen kokonaispinta-ala on noin 17,0 km². Selvitysalueella asuu noin 790 asukasta ja alueella on noin 150 työpaikkaa. Koko kunnassa puolestaan on noin 44 500 asukasta ja 12 400 työpaikkaa (Tilastokeskus 2022).

1.2. Kaavatilanne

Maakuntakaava

Suunnittelualueella on voimassa Uusimaa-kaavan 2050 Helsingin seudun vaihemaakuntakaava (kuva 1), joka hallinto-oikeuden 24.9.2021 valituksista antaman päätöksen jälkeen on tullut voimaan siltä osin kuin valitukset hylättiin. 13.3.2023 Korkein hallinto-oikeus antoi päätöksensä jatkovalituksista, jolloin kaavakokonaisuuteen kuuluvat vaihemaakuntakaavat saivat lainvoiman. Uusimaa-kaava kattaa koko Uudenmaan maakunnan alueen ja sen aikatahtain on vuodessa 2050. Kaava kokoaa yhteen kaikki maankäytön keskeiset teemat, jotka tulee ratkaista maakuntakaavalla. Maakuntakaavan koostuu kolmesta seutujen vaihemaakuntakaavasta. Seuduittain laadittavissa vaihekaavoissa käsitellään kunkin seudun tärkeiksi nostamat maakuntatason aiheet. Nurmijärveä koskee em. Helsingin seudun vaihemaakuntakaava.

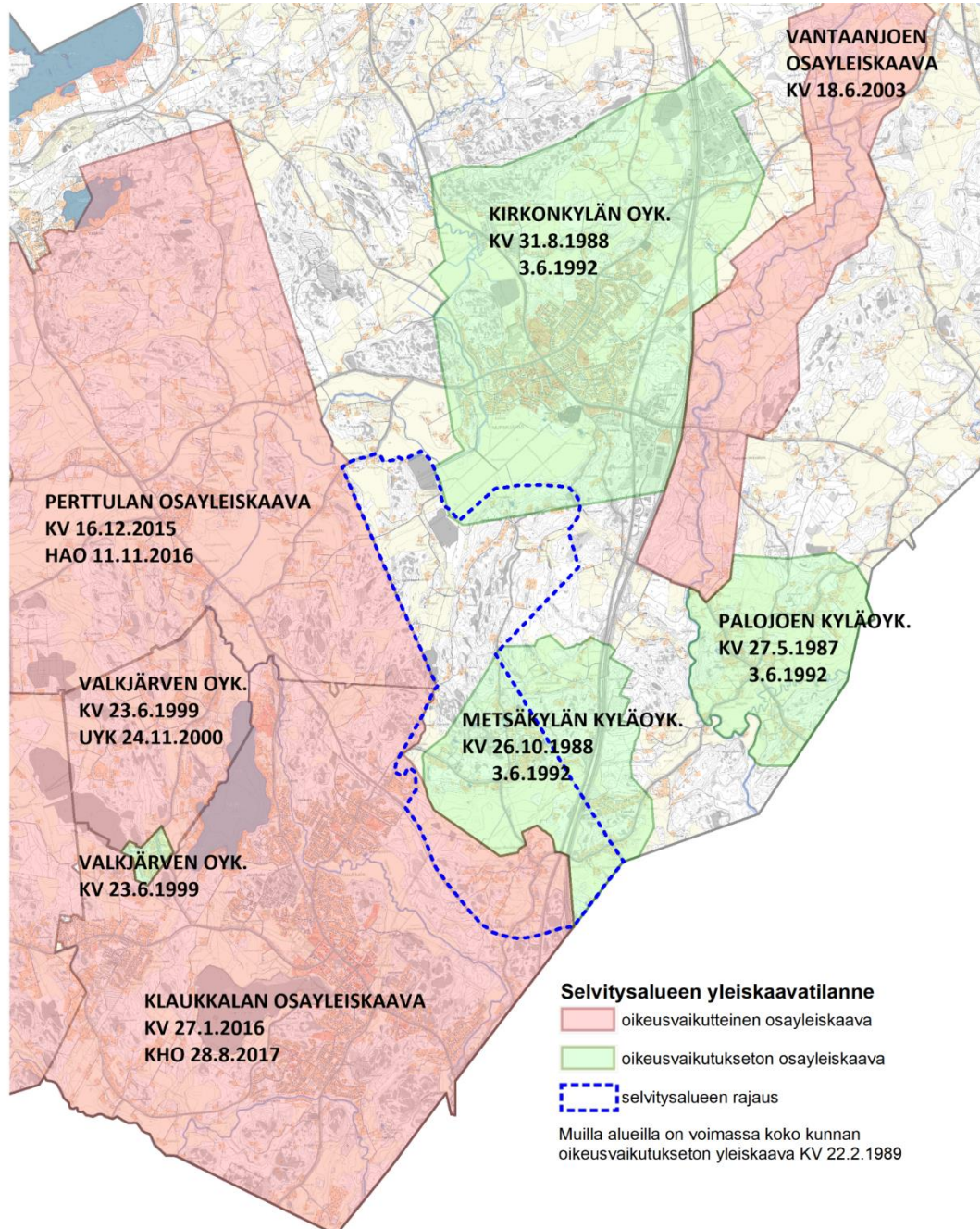
Uusimaa-kaavan 2050 Helsingin seudun vaihemaakuntakaavassa selvitysalueita koskevia merkintöjä ovat alueen länsireunassa turkoosilla rasteroitu Koivusuon luonnonsuojelualue, kaakkoisosassa alueen halkaiseva Hämeenlinnanväylä ja itäosassa moottoritien ylittävä maakunnallinen viheryhteystarve (vihreä nuolimerkintä). Lisäksi suunnittelualueen läpi kulkee liikenteen yhteystarvemerkinä (musta katkoviiva), jolla on osoitettu liikenteen yhteystarpeet, joiden tarkka sijainti tai toteutus-tapa vaatii tarkempaa selvittämistä. Alueen eteläosassa kulkee voimajohtolinja (Z-merkintä).



Kuva 1. Selvitysalue Uusimaa-kaavan 2050 Helsingin seudun vaihemaakuntakaavassa. (Uudenmaan liitto & MML)

Yleiskaava

Selvitysalueella on voimassa oikeusvaikutuksettomat vuonna 1992 voimaan tulleet Kirkonkylän ja Metsäkylän osayleiskaavat ja vuonna 2017 voimaan tullut Klaukkalan osayleiskaava, jotka kattavat noin puolet selvitysalueesta. Muilta osin alueella on voimassa 22.2.1989 hyväksytty koko kunnan oikeusvaikutukseton yleiskaava (kuva 2).



Kuva 2. Selvitysalueen yleiskaavatilanne. (Taustakartta: MML)

Asemakaava

Selvitysalueella ei ole asemakaavoitettuja alueita.

2. Luonnonpiirteet

2.1. Geologiset ja geomorfologiset muodostumat (teksti Kirkonkylän selvityksestä)

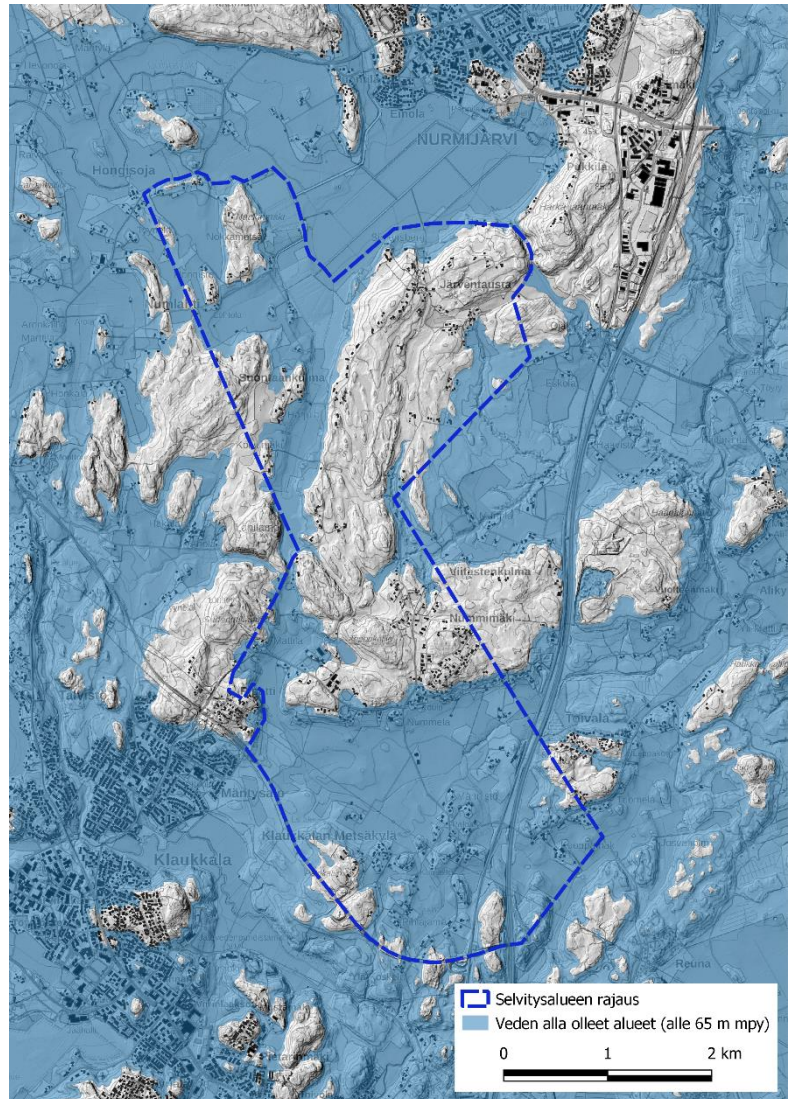
Viimeisin jääkausi, Veiksel-jääkausi, alkoi 100 000 vuotta sitten ja päättyi noin 10 000 vuotta sitten. Virtaava jää kuljetti kuluttamaansa maa-ainesta moreenikerroksiksi, joista pieni osa on edelleen päällimmäisenä maakerroksena kallioiden reunamilla ja väleissä. Suurin osa tästä moreenista on peittynyt myöhempien vaiheiden eloperäisillä maa-aineksilla. Mannerjään sulaessa jäätikköjoet lajittelivat moreenia hiekaksi ja muodostivat harjumuodostelmia.

Alue vapautui jäätikön alta noin 11 700 vuotta sitten, josta alkoi nk. Baltian jäärjärven kausi, jonka aikana alue peittyi yli 100 metriä syvän meren alle. Liette kerrostui moreenin päälle merenpohjassa. Yoldianmeren aikana ensimmäiset maa-alueet paljastuivat merestä ja ne olivat alttiita voimakkaalle rannan muokkaukselle. Ne huuhtoutuivat paljaksi kallioksi ja hienommat maalajit kerrostuivat vedenalaisiin syvänteisiin. Maan kohotessa tämä toiminta jatkui ja Ancylusjärven vaiheessa rantaviiva oli 65 metriä nykyisen merenpinnan yläpuolella (kuva 3). Litorinameren aikaan suurin osa Vantaanjoen-Luhtajoenvarren peltoalueista oli sokkeloisia merenlahtia ja rantaviiva mutkitteli 35 metriä nykyisen merenpinnan yläpuolella (mpy).

Jääkauden jälkeen ensimmäisenä veden alta paljastui ensimmäinen Salpausselkä, johon Nurmijärvellä kuuluvat kunnan pohjoisosien harjumuodostelmat. Seuraavassa merkittävässä vaiheessa merenpinta sijaitsi n. 40 m mpy, jolloin Vantaanjoki laski mereen nykyisen Palojoen kohdalla. Silloiselta rantavyöhykkeeltä on löydettävissä lukuisia kivikautisia asuinpaikkoja.

2.2. Topografia

Selvitysalueen korkein kohta, 101 m mpy, sijaitsee alueen pohjoisosassa Järventaustassa Kirkkotien luoteispuolella (kuva 4). Korkeimmat alueet sijaitsevat kuivatun järven eteläpuolelta Järventaustasta



Kuva 3. Rantaviiva selvitysalueella jääkauden aikana. Selvitysalueella erottuu Järventaustasta Nummimäkeen kulkeva, yli 65 metriä nykyistä merenpinnan tasoa korkeampi kallioperäinen harjanne. (MML)

selvitysalueen eteläosaan Nummimäkeen ulottuvalla kallioperäisellä ja metsäisellä selänteellä. Alueet ovat samoja, jotka nousivat jääkauden aikana ensimmäisenä meren pinnan yläpuolelle, ja erottuvat selkeästi Ancylusjärven aikaista tilannetta kuvaavassa kartassa (kuva 3).

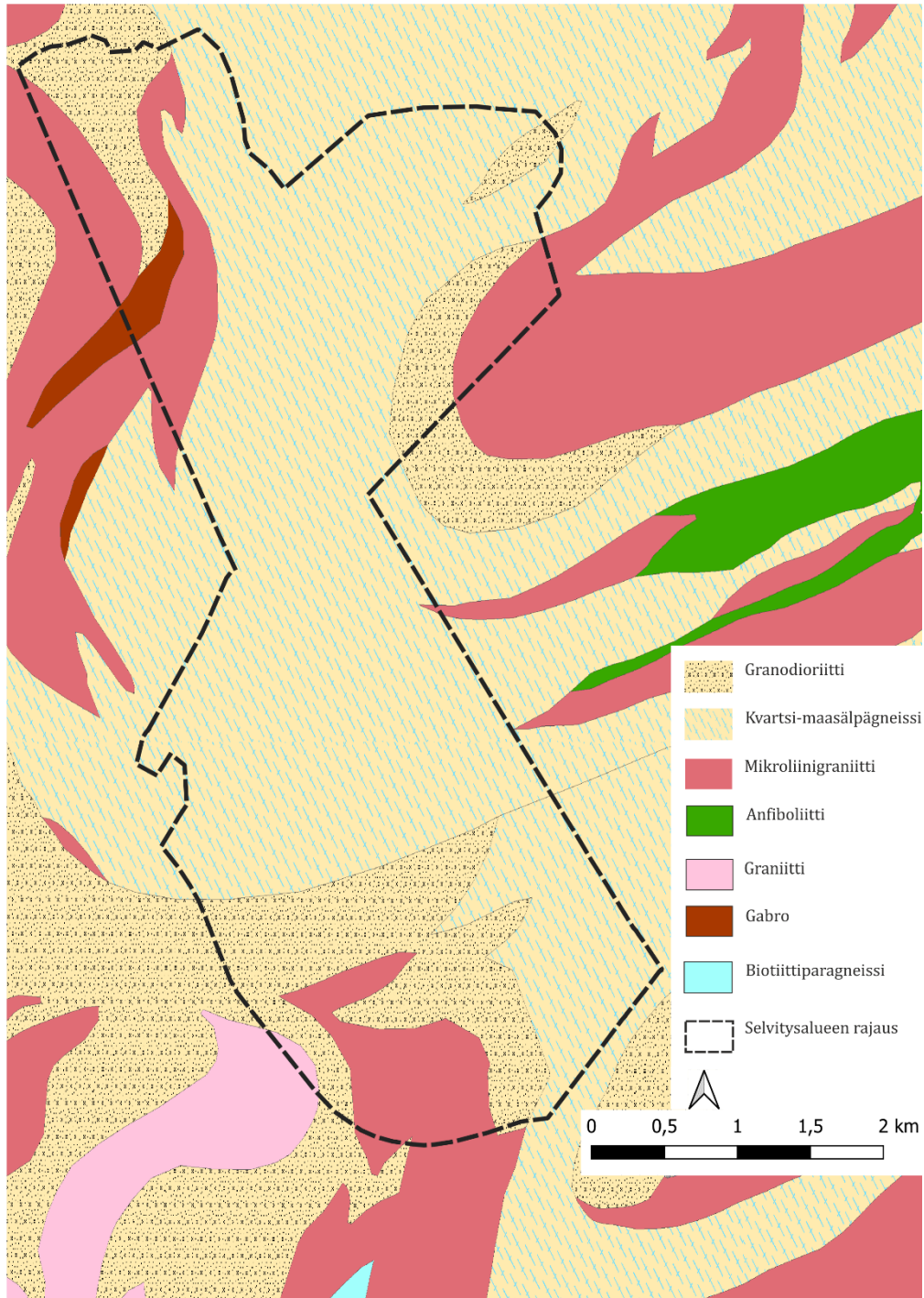
Alavimmat alueet puolestaan sijaitsevat alueen eteläosan laajalla peltoalueella ja ovat matalimmillaan noin 35 m mpy. Myös selvitysalueen luoteisosissa on alavia alueita, ja alueen merkittävimmät korkeuserot ovat näiltä alangoilta korkeimmille kohdille noin 50 korkeusmetriä 400 metrin matkalla.



Kuva 4. Vinalokartta. (MML)

2.3. Maa- ja kallioperä

Metsäkylän kallioperä koostuu syväkivistä. Yleisin kivilaji on kvartsi-maasälpagneissi, jota esiintyy koko selvitysalueen laajuudella. Muita kivilajeja ovat mikroliniigraniitti, granodioriitti, gabro sekä kvartsi-maasälpaliuske. Kallioperän kivilajit on esitetty kuvassa 5.

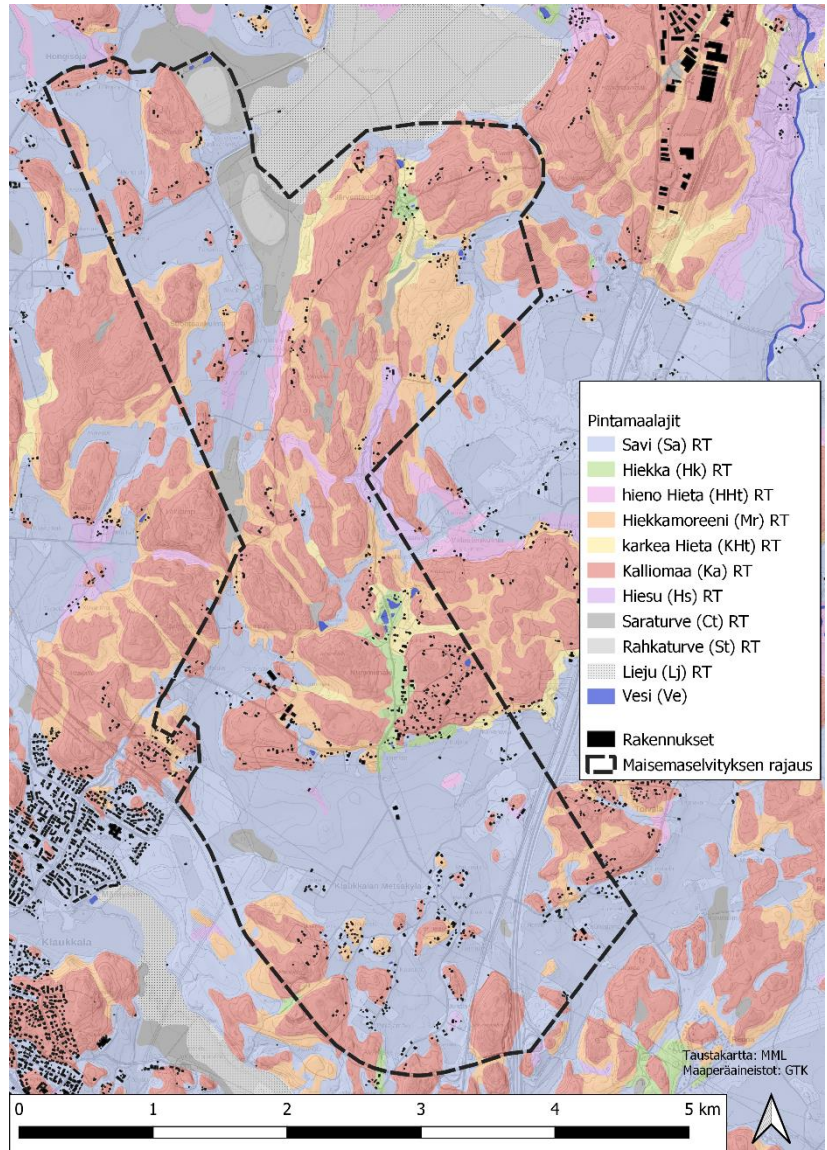


Kuva 5. Selvitysalueen kallioperän kivilajit. (GTK & MML)

Maaperä alueella on vaihtelevaa ja koostuu niin moreenista, lajittuneista kivennäismaalajeista kuin eloperäisistä maalajeistakin (kuva 6). Savi on hyvin yleinen maalaji, jota löytyy niin alueen eteläosista kuin luoteisista osistakin. Saven esiintyvyys alueella liittyy viimeisimmän jääkauden jälkeiseen vedenpinnan korkeuteen: savi on hallitseva maalaji alueilla, mihin Ancylysjärven vedenpinnan on arvioitu nousseen (65 metriä nykyisen merenpinnan yläpuolella).

Savimaan yläpuolelle kohoavat mäet ovat yleisimmin kalliomaata, jota peittää korkeintaan metrin paksuinen moreenikerros. Myös avokallioita on monin paikoin, esimerkiksi Nummimäen länsipuolella sijaitseva Teponkallio. Kalliomaiden yhteydessä esiintyy tyypillisesti myös hiekkamoreenia, jota on syntynyt jäätikön irrottamasta ja kuljettamasta kallioperän kiviaineksesta. Alueella ei ole merkittäviä harjujaksoja, mutta yksittäisiä hiekka- ja hietamaita löytyy kalliomaan ja moreenin yhteydestä.

Metsäkylässä on myös eloperäisiä maalajeja, kuten rahkaturvetta ja saraturvetta. Näitä maalajeja löytyy metsäkylän pienehköiltä suoalueilta. Lisäksi aivan alueen pohjoisreunassa, kuivatun Nurmijärven rannan tuntumassa sijaitsevalla peltoalueella maaperä on liejua.



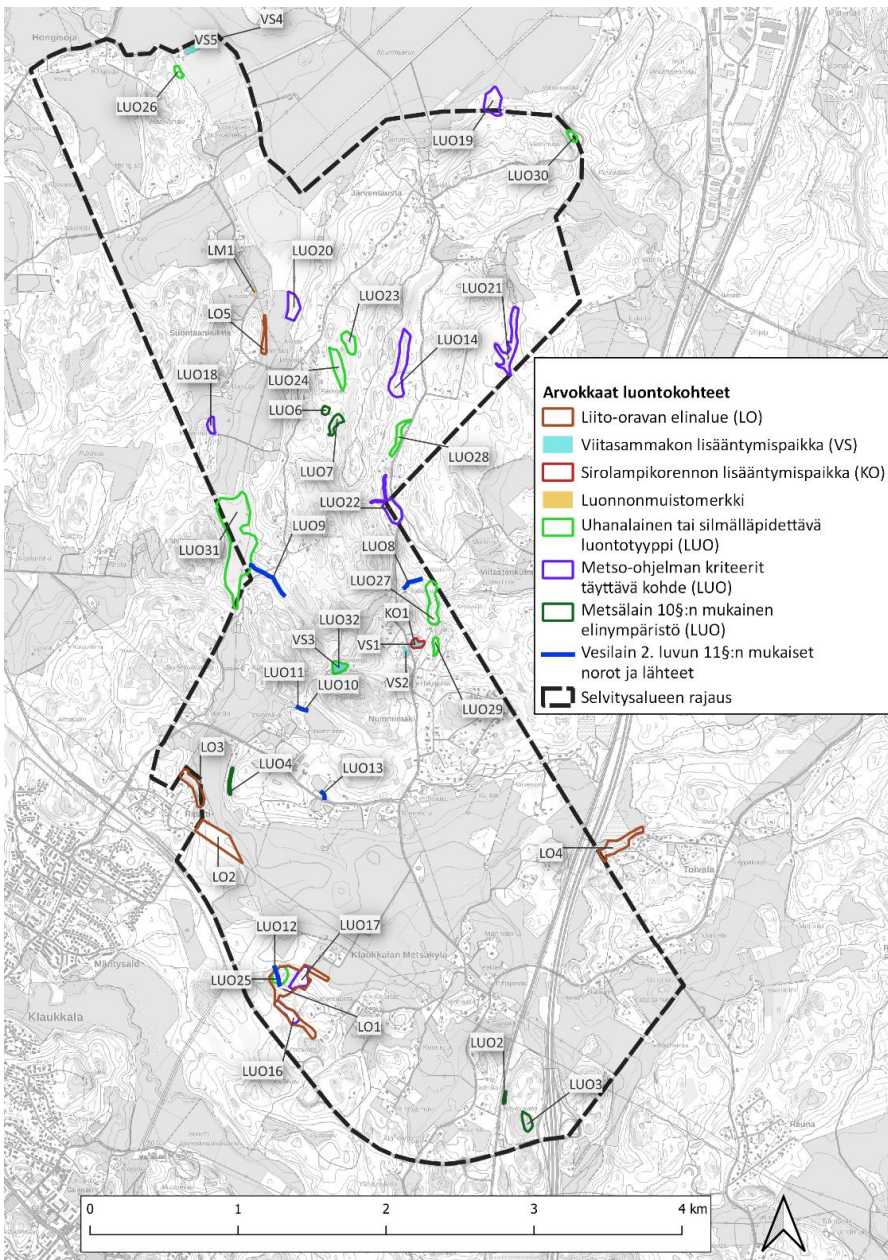
Kuva 6. Metsäkylän maaperän koostumus. Savimaat ympäröivät kalliomaita sekä kivennäismaaleja.

2.4. Kasvillisuus ja luonto

Selvitysalueella tai sen välittömässä läheisyydessä ei sijaitse Natura 2000 -alueita tai valtakunnallisten luonnonsuojeluohjelmien kohteita. Selvitysalueen lounaisosassa on Uudenmaan ELY-keskuksen päätöksellä perustettu Klaukan luonnonsuojelualue, jonka tuore ja lehtomainen kangasmetsä on liito-oravalle hyvin soveltuvaa elinympäristöä. Myös Koivusuo on Uudenmaan maakuntakaavassa osoitettu suojeltavaksi tarkoitettavaksi alueeksi, mutta luonnonsuojelualueita ei ole toistaiseksi perustettu. Koivusuolle on kuitenkin maakuntakaavan perusteella kiellettyä suunnitella toimenpiteitä, jotka vaarantavat tai heikentävät alueen luonto- ja ympäristöarvoja.

Luonnonsuojelualueiden lisäksi pieniä, luonnonoloiltaan arvokkaita kohteita sijaitsee laajalti ympäri aluetta. Näiden kohteiden sijoittumista sekä ominaispiirteitä tutkittiin Klaukkalan Metsäkylän luontoselvityksessä 2017 (Routasuo, 2018). Selvityksessä kartoitettiin arvokkaita luontokohteita, eli luonnonsuojelulain 29 §:n mukaisia suojeltuja luontotyyppiä, vesilain 2 luvun 11 §:n mukaisia pienvesikohteita, metsälain 10 §:n mukaisia elinympäristöjä, uhanalaiseksi tai silmälläpidettäväksi luokiteltuja luontotyyppiä sekä METSO-ohjelman kriteerit täyttäviä kohteita. Metsälain, vesilain sekä METSO-ohjelman mukaisten kohteiden selvittäminen perustuu luonnon monimuotoisuuden turvaamiseen. Lisäksi selvitettiin luonnonsuojelulain turvin suojeltujen viitasammakoiden, liito-oravien sekä sirolampikorentojen elinympäristöjä.

Metsäkylän alueella on monia arvokkaita luontokohteita (kuva 7), joihin lukeutuu metsälain mukaisia vähäpuustoisia soita (nevat), vesilain mukaisia noroja ja METSO-ohjelman kriteerit täyttäviä metsiä ja lehtoja. Metsäkylässä on myös uhanalaisia luontotyyppiä: näihin lukeutuu lehtoja, rämeitä, metsiä, soita ja lampia. Myös aiemmin mainittujen suojeltujen eläinlajien elinympäristöjä on useita. Luontoselvityksessä havaittiin 5 liito-oravan elinaluetta, 5 viitasammakon lisääntymispaikkaa sekä 1 Sirolampikorenon lisääntymispaikka, joista kaikki sijaitsevat myös maisemaselvitysalueella. Luontokohteet ja elinympäristöt on listattu taulukoon 1.



Kuva 7. Metsäkylän arvokkaat luontokohteet sekä suojeltujen lajien elinalueet (Enviro & MML).

Taulukko 1. Metsäkylän maisemaselvitysalueen arvokkaat luontokohteet sekä suojeltujen eläinlajien elinympäristöt.

Arvokkaat luontokohteet	Kohteen nimi
LUO2	Mäyränkallion jyrkäne
LUO3	Mäyränkallio
LUO4	Ripatin itäpuolinen jyrkäne
LUO6	Palomaan neva
LUO7	Palomaan korpi
LUO8	Viitasten noro
LUO9	Teponlammen noro
LUO10	Nummimaan lähteikkö
LUO11	Nummimaan noro
LUO12	Joentaustan noro
LUO13	Nummelantien noro
LUO14	Leppäaron metsä
LUO16	Joentaustan eteläinen metsä
LUO17	Joentaustan metsä
LUO18	Koivumäen metsä
LUO19	Kotirinteen lehto
LUO20	Suontaan lehto
LUO21	Koskoja
LUO22	Viitastentien metsä
LUO23	Palomaan räme 1
LUO24	Palomaan räme 2
LUO25	Joentaustan lehto
LUO26	Haakinmäen lehto
LUO27	Kalliorinteen metsä ja noro
LUO28	Leppäaron eteläpuolinen puronvar- silehto
LUO29	Hakahuhdan puronvarsilehto
LUO30	Viirinmuurin lehto ja noro
LUO31	Koivusuo
LUO32	Teponlampi
LM1	Ritvalan männyt

Suojeltujen eläinten elinalueet	Kohteen nimi
LO1	Joentausta
LO2	Ripatin ete- läpuoli
LO3	Ripatti
LO4	Toivala
LO5	Suontaka
VS1	-
VS2	-
VS3	-
VS4	-
VS5	-
KO1	-

LUO = arvokas luontokohde, LM=luonnonmuistomerkki, LO = liito-oravan elinalue, VS = viitasammakon lisääntymisalue, KO = siro-
lampikorenon lisääntymisalue.

2.5. Pintavedet ja valuma-alueet

Selvitysalueella ei ole kooltaan merkittäviä pintavesistöjä eikä alueella sijaitse pohjavesialueita. Selvitysalueella on SYKE:n vesistöaineiston mukaan 20 kpl järviä tai rakennettuja altaita, joista suurinkin on kooltaan alle 0,5 ha. Alueella virtaa muutama pieni, alle 5 metriä leveä uoma. Metsäkylän luontoselvityksessä on todettu alueella olevan arvokkaita pienvesikohteita, joista osa on vesilain suojaamia noroja ja lähteitä (ks. luku 2.4.) Alueella on aiemmin sijainnut Nummimäen pohjavesialue, joka on ELY-keskuksen tekemässä vuoden 2018 pohjavesialueiden uudelleenluokituksessa poistettu pohjavesialueiden luokituksesta, koska sillä ei ole käyttöä kunnan talousvedenhankinnassa.

Selvitysalue sijaitsee Vantaanjoen vesistöalueella, eli kaikki alueen pintavalunta päätyy ennen pitkää Vantaanjokeen. Selvitysalue jakaantuu Suomen ympäristökeskuksen 3-vaiheen valuma-aluejaossa neljälle alueelle: luoteessa Luhtajoen-Ylisjoen alueelle, koillisessa Viitastenojan valuma-alueelle, etelässä Metsäkylän-Nummenniityn alueelle ja kaakossa vähäisesti Seutulan alueelle (taulukko 2).

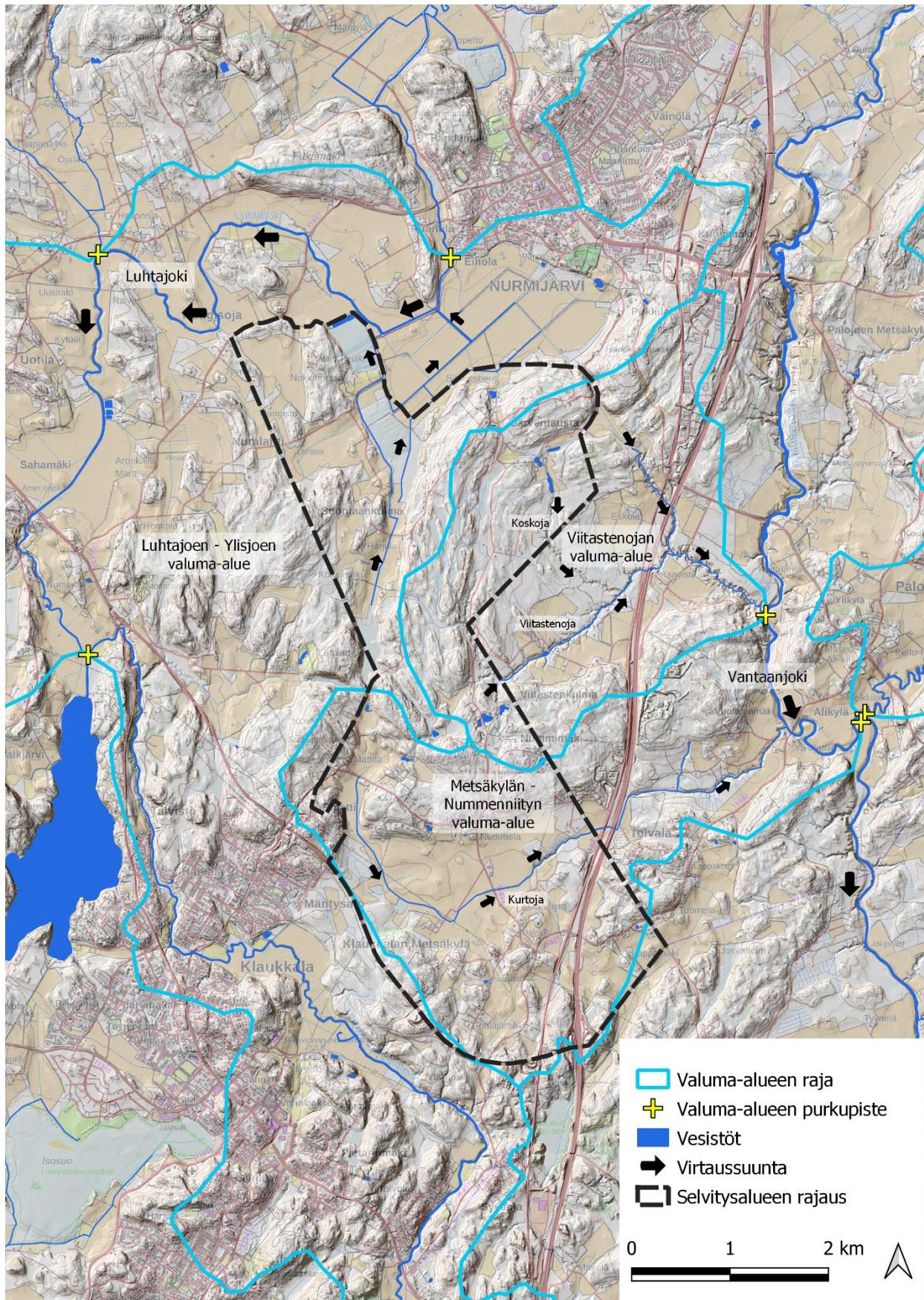
Taulukko 2. Valuma-alueiden pinta-alat ja osuudet selvitysalueesta.

Valuma-alue	pinta-ala, ha	ha selvitysalueella	osuus (%) selvitysalueesta
Luhtajoen - Ylisjoen alue	4714	551	32,5 %
Viitastenojan valuma-alue	1029	365	21,5 %
Metsäkylän - Nummenniityn alue	6277	766	45,2 %
Seutulan alue	9348	13	0,8 %
Yhteensä	21368	1695	100,0 %

Selvitysalueen luoteisosan peltoalueilta Suontaankulmasta alkaa kaksi uomaa, jotka virtaavat pohjoiseen kuivatun järven uomin ja sitä kautta Luhtajokeen.

Selvitysalueen koilliskulmasta Järventaustasta alkaa Koskoja -niminen uoma, joka yhtyy Viitastenojaan selvitysalueen itäpuolella. Viitastenoja alkaa Viitastenkulmasta selvitysalueen keskiosan itärajan tuntumasta. Viitastenoja yhtyy Vantaanjokeen Hämeenlinnanväylän itäpuolella Palojoella.

Selvitysalueen eteläosan peltoalueella kulkee Kurtoja, joka alkaa Nummelantien kohdalla lähellä alueen länsireunaa. Kurtoja jatkaa Metsäkylän peltoalueelta selvitysalueen itäpuolelle alittaen Hämeenlinnanväylän Toivalan kohdalla Palojoella, ja yhtyy Vuolteenmäessä Vantaanjokeen.



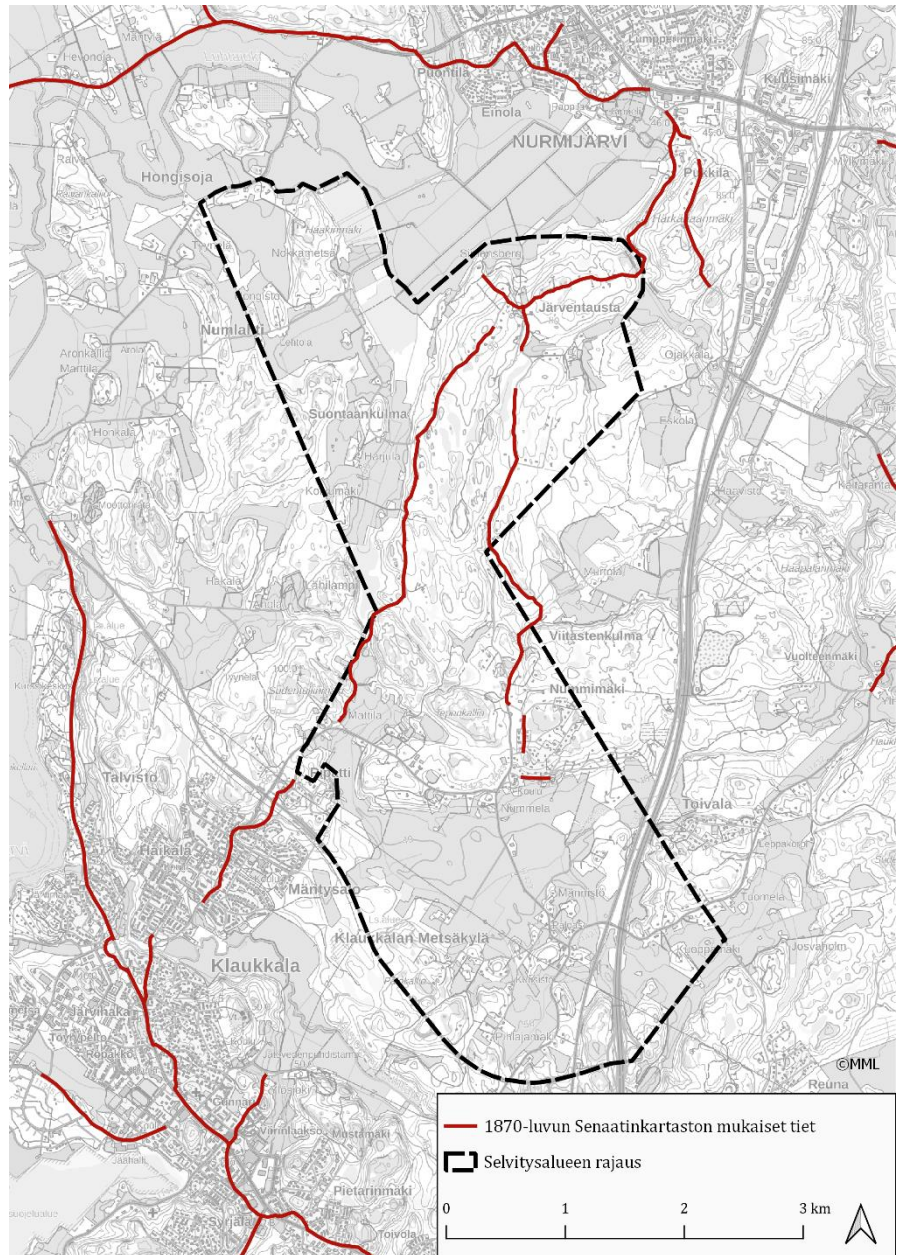
Kuva 8. Selvitysalueen pintavedet ja valuma-alueet. (SYKE & MML)

3. Kulttuuripiirteet ja kulttuurimaisema

3.1. Metsäkylän historiaa

Selvitysalueen pohjois- ja eteläosasta on löytynyt kivikautisia asuinpaikkoja entisen merenrannan, nykyisten peltoaluiden reunamilta. Vanhin alueella oleva tila, Simonsberg, perustettiin 1700-luvun puolivälissä kuivatun Nurmijärven etelärannalle. Selvitysalueen merkittävään asutuskeskittymä kehittyi kuitenkin alueen eteläosaan, Klaukkalan Metsäkylään, jonne raivattiin kattilamaista viljelylaaksoa 1800-luvulla. Vanhimmat kantatilat Teppo, Anttila, Nummela, Hemmi, Mattila ja Lövkulla on merkitty vanhoihin venäläisiin topografiakarttoihin. Vanhat kantatilat keskittyivät laakson reunavyöhykkeisiin ja alueen asutus alkoi levittyä eri puolelle viljelylaakson reunavyöhykettä. Alueelle muodostui rikas ja kerroksellinen maatalousympäristö. Tämä näkyy myös 1800-luvun lopun Senaatinkartastoon merkityistä teistä, jotka johtavat viljelyalueen reunamilta Kirkonkylälle ja Klaukkalaan.

Metsäkylän koulu perustettiin vuonna 1907, jonka myötä koulun ympäristöön Nummenmäen alueelle alkoi ajan saatossa kehittyä asuinalue. Nummenmäki ja Klaukkalan Metsäkylä muodostavat nykyään selvitysalueen merkittävimmät asutuskeskittymät.

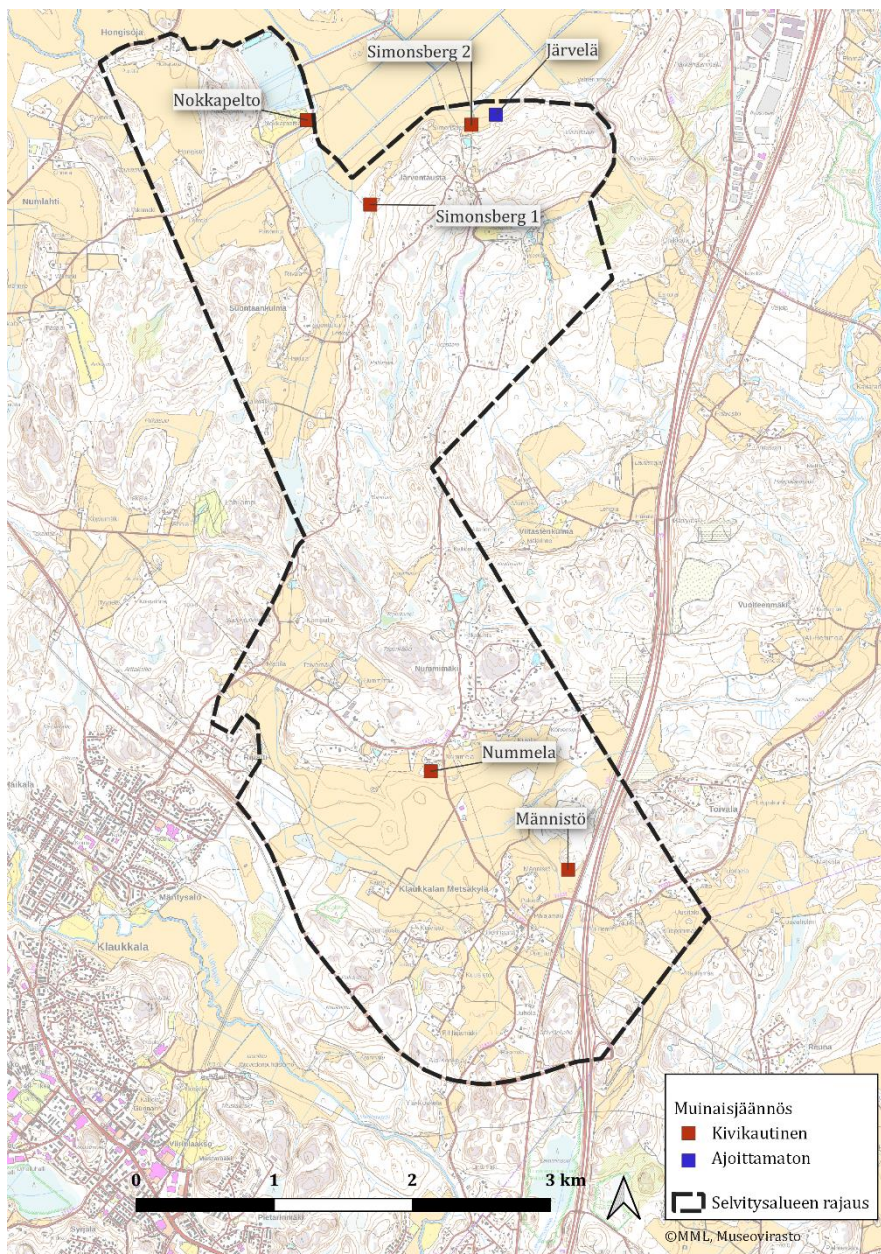


Kuva 9. Senaatinkartaston 1870 linjauksen mukaiset tiet. Selvitysalueella on säilynyt monia 150 vuoden takaisia tielinjauksia.

3.2. Muinaisjäännökset

Nurmijärven kunnan alueen tunnetuista muinaisjäännöksistä suurin osa on kivikautisia asuinpaikkoja, joista monet ovat pienialaisia ja mahdollisesti väliaikaisia. Museoviraston toteuttaman Nurmijärven arkeologisen inventoinnin (Seppä, 2006) mukaan kunnan muinaisjäännökset sijaitsivat yleensä muinaisen rannan, nykyisen pellon keskellä olevalla matalalla kumpareella, vesistön puoleisella rinteellä. Tyypillinen muinaisjäännös on kvartsi-iskos tai yksittäinen kiviesine (Seppä, 2006).

Myös maisemaselvitysalueen 6 tunnettua muinaisjäännöstä ovat peltojen läheisyydessä (kuva 10). Selvitysalueen pohjoisosassa on kivilaudalle ajoitettuja kohteita, jotka sijaitsivat kuivatetun Nurmijärven ranta-vyöhykkeellä: Nokkapellon ja Simonsbergin asuinpaikat. Myös selvitysalueen eteläosasta on löydetty Männistön ja Nummelan kivikautiset asuinpaikat, jotka sijaitsivat pellon ympäröimillä metsäsaarekkeilla. Lisäksi alueen pohjoisosassa on myös Järvelän kiviroykkiö, jonka iästä ei ole tarkkaa tietoa.

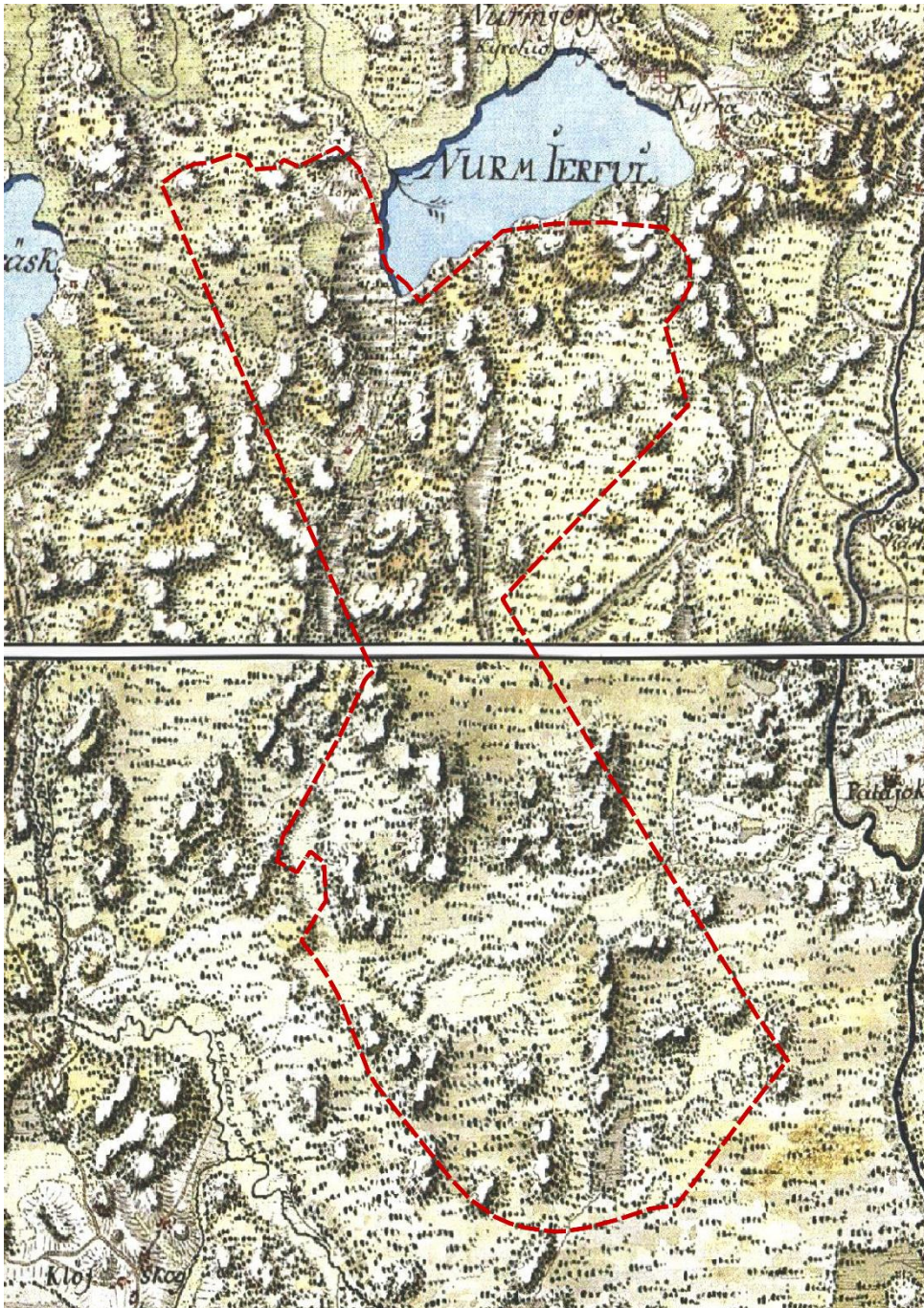


Kuva 10. Selvitysalueen tunnetut muinaisjäännökset.

3.3. Historialliset kartat

3.3.1. Kuninkaan kartasto 1776–1805

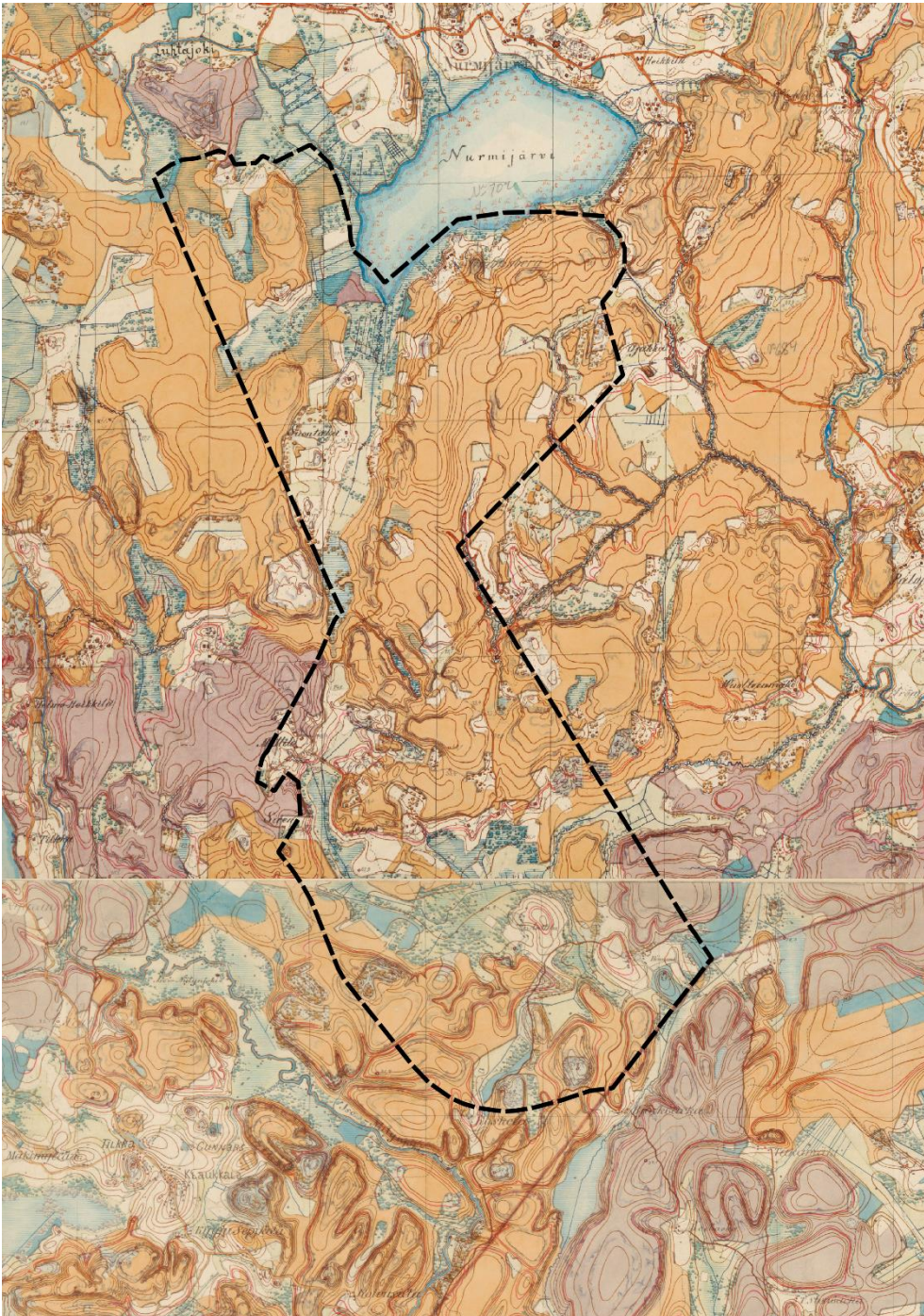
Ruotsin armeija laati Kuninkaan kartaston Etelä-Suomesta vuosina 1776–1805. Kuninkaan kartastossa ei Metsäkylän alueella näy merkittäviä asutuskeskittymiä (kuva 11) Alueen luoteisosissa on muutamia tiloja sekä pieniä teitä ja polkuja, joista yksi noudattelee Kirkkotien linjausta. Merkittäviä teitä tai rakentamista ei kuitenkaan Metsäkylässä ollut, vaan alue koostui suurin osin metsistä ja soista.



Kuva 11. Ote Kuninkaan kartastosta vuosilta 1776–1805. (Suomalaisen kirjallisuuden seura).

3.3.2. Senaatin kartasto 1870

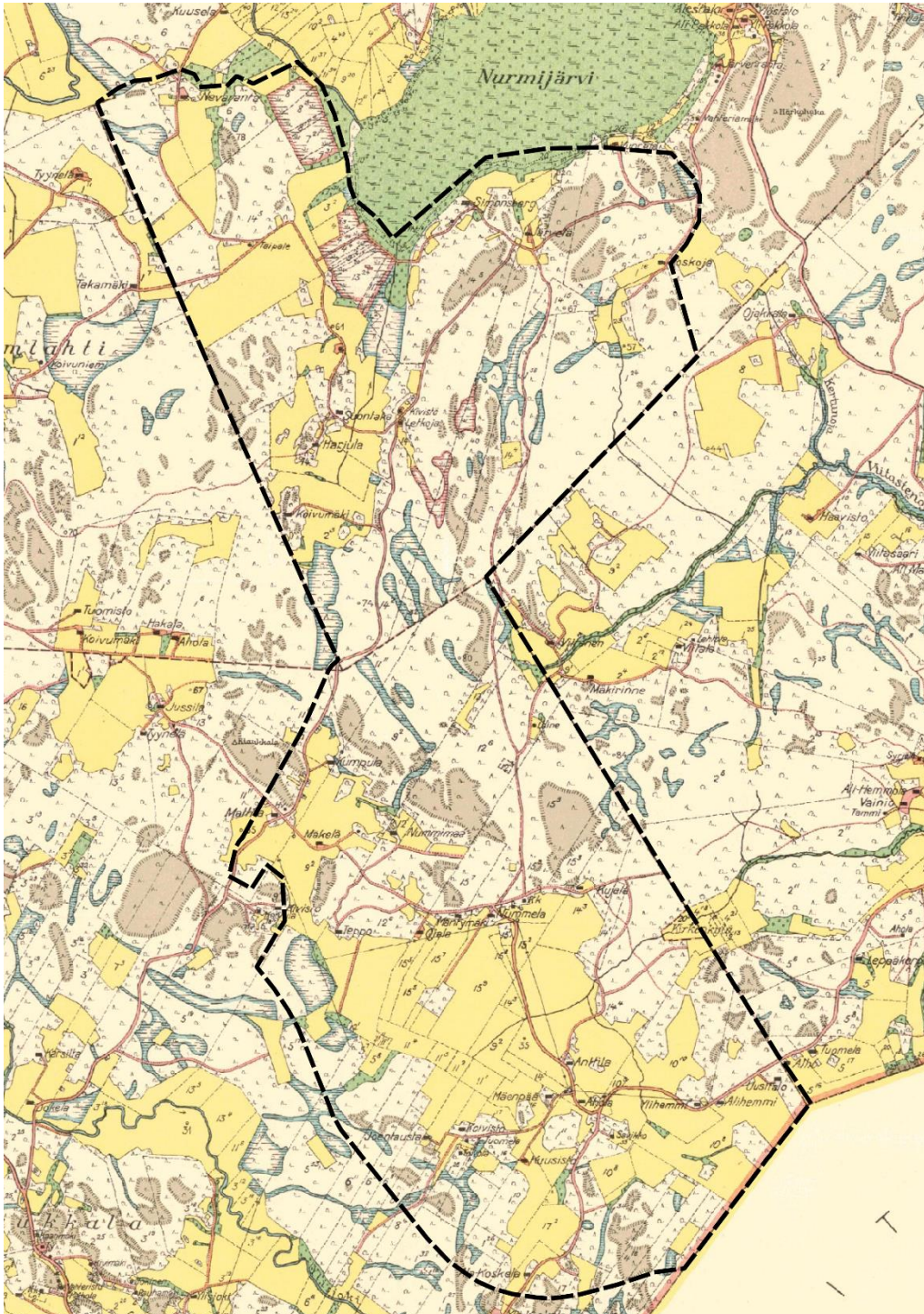
Venäläiset topografisten joukkojen laatima kartta vuodelta 1870 (toiselta nimeltään Senaatin kartasto, kuva 12) osoittaa noin sata vuotta Kuninkaan kartastoa myöhemmän Metsäkylän aluerakenteen. Selvitysalueelle oli tässä vaiheessa sijoittunut muutamia uusia tiloja, mutta kokonaisuudessaan rakentaminen oli hyvin väljää. Tieverkosto oli jo kehittynyt Kuninkaan kartaston ajoista, mutta ei ollut vielä kovin yhtenäinen. Monille tiloille kulki päätyviä teitä, mutta tilojen välinen tieverkko ei ollut kehittynyttä. Kirkkotie ja Järventaustantie olivat kuitenkin jo muotoutuneet lähes nykyisille paikoilleen.



Kuva 12. Ote Senaatin kartastosta 1870. (MML).

3.3.3. Pitäjänkartta 1930

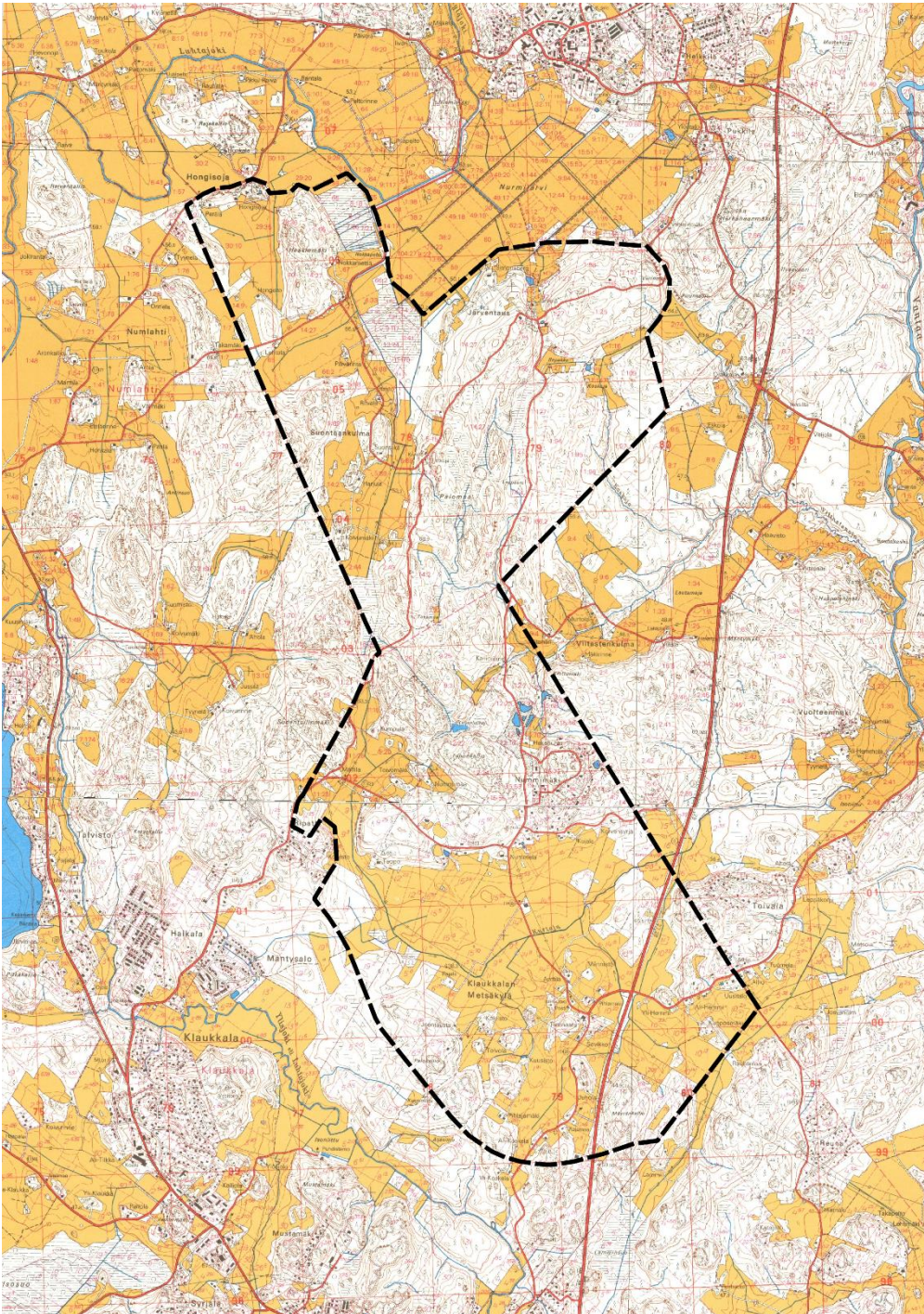
Pitäjänkartassa vuodelta 1930 Metsäkylän aluerakenne on hyvin samankaltainen kuin nykypäivänä: pelto- ja metsäalueiden rajat ovat lähes identtiset (kuva 13). Aluerakenne ei kuitenkaan ollut rakentamisen osalta yhtä tiivis kuin nykypäivänä, vaan yksittäisiä rakennuksia sijaitsi harvakseltaan teiden varressa. Teistä esimerkiksi Kirkkotie, Järventaustantie, Nummelantie sekä Metsäkylän tie erottuvat Pitäjänkartasta lähes nykyisenlaisina. Tuolloin vielä kuivattamattoman Nurmijärven eteläinen osa ulottui Pitäjänkartassa vielä selvitysalueelle. Järvi kuivatettiin lopullisesti 1950-luvulla.



Kuva 13. Ote Pitäjänkartasta vuodelta 1930. (MML, Yleiskaavoituksen kartta-aineisto).

3.3.4. Peruskartta 1978

Vuoden 1978 peruskartasta (kuva 14) on nähtävissä muutamia merkittäviä muutoksia verrattuna vuoden 1930 pitäjänkarttaan. Silloinen valtatie 3 (nykyinen seututie 130) oli uusittu ja linjattu uudelleen 1950- ja 1960-luvuilla, ja kulki nyt selvitysalueen kaakkoisosan läpi. Alueen sisäiset tieyhteydet puolestaan pysyivät pitkälti samanlaisina kuin viitisenkymmentä vuotta aiemmin. Rakentamista oli syntynyt alueelle merkittävästi lisää, erityisesti Nummimäkeen.



Kuva 14. Ote Peruskartasta vuodelta 1978. (MML).

3.4. Rakennusperintökohteet

Rakennusperintöselvitysluonnos on laadittu koko kunnan alueelle yleiskaavan edellyttämällä tarkkuudella. Metsäkylän maisemaselvitysalueella on 15 rakennusperintöselvityksessä esitettyä kohdetta, jotka on arvoitettu luokkiin 1, 1U ja 2 (kuva 15). Luokan 1 rakennusperintökohteita on selvitysalueella viisi ja luokan 1U kohteita yksi. U-lisämerkinnällä on luokiteltu perinteinen alkutalon päärakennus Teppo, joka on käytännössä kunnoltaan menetetty ja mukana rakennusperintöselvityksessä vain dokumentoinnin takia. Loput kohteet ovat luokassa 2. Metsäkylän alueella ei ole rakennusperintöselvityksessä esitettyjä rakennetun kulttuuriympäristön alueita eikä valtakunnallisesti arvokkaita kulttuuriympäristöjä.

Luokan 1 kohteista alueen pohjoisosissa sijaitsevat vierekkäin Simonsberg sekä Takamettä. Simonsberg on alun perin 1760-luvulla perustettu tila, jonka nykyinen uudistalo on rakennettu vuonna 1911. Takamettä puolestaan on mäkitupa- tai torppatyylin hirsinen asuinrakennus, joka muokkaa tiemaisemaa Järventaustantien ja Kirkkotien risteysalueella.

Selvitysalueen eteläisen peltoalueen pohjoisreunassa puolestaan sijaitsevat kaksi paikallishistoriallisesti tärkeää rakennusta: Metsäkylän vanha kansakoulu sekä Metsäkylän uusi kansakoulu. Vanha, rakennustaiteellisestikin arvokas kansakoulu valmistui jo vuonna 1907. Väestönkasvun seurauksena koulu tarvitsi lisärakennuksen, joten uusi, aikakautensa rakennusihanteita hyvin edustava kansakoulu valmistui vuonna 1951.

Viimeinen selvitysalueen luokan 1 kohteista on Kipinä, eli Klaukkalan Metsäkylän VPK:n rakennus. Paikallishistoriallisesti merkittävä maamerkki on rakennusaikansa hyvä edustaja, jota varten VPK otti aikanaan suuren, 12 miljoonan markan lainan. Rakennus valmistui vuonna 1961.

Luokitukset:

Luokka 1

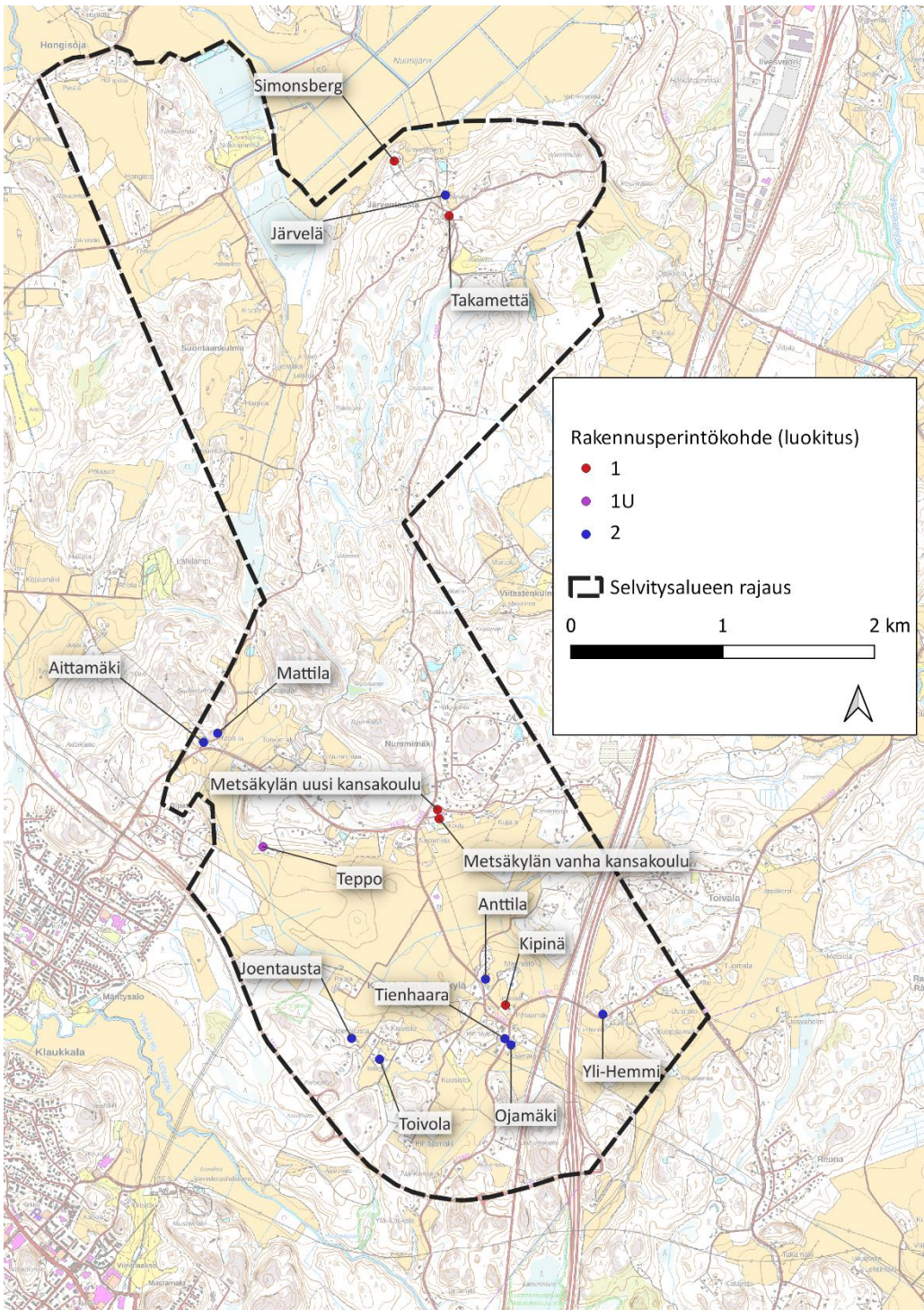
Nurmijärven arvokkaimmat kohteet, joiden joukosta saattavat myöhemmin löytyä valtakunnallisesti ja maakunnallisesti arvokkaat. Mikäli kohde jo nykyisellään on valtakunnallisesti arvokas (RKY 2009) tai mikäli se on suojeltu Rakennussuojelulain nojalla, on tämä erikseen mainittu.

Luokka 2

Kohteet sisältävät samoja arvoja kuin luokkaan 1 kuuluvat, kuitenkin historiallisen, ympäristöllisen tai esteettisen arvonsa suhteen vähäisemmässä määrässä.

U (lisämerkintä)

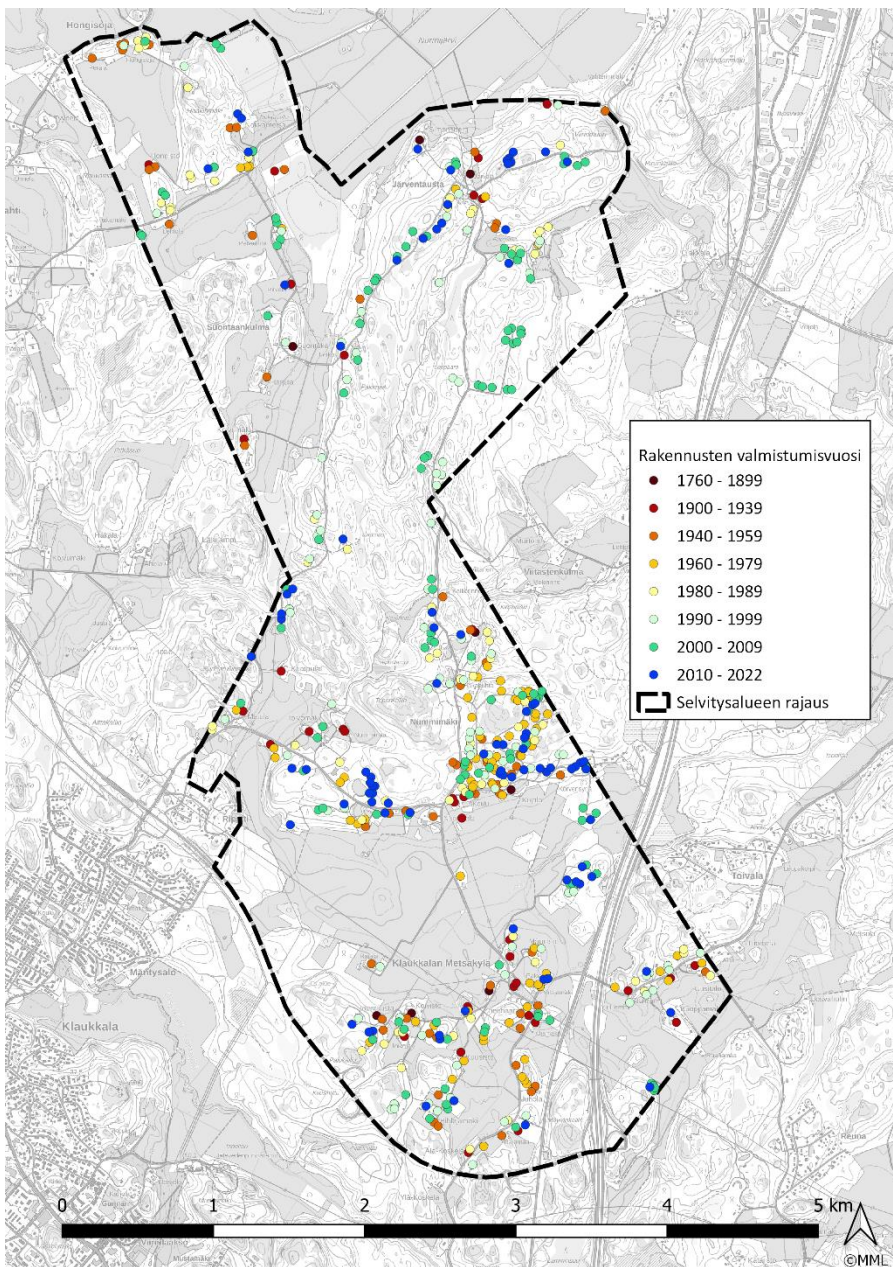
Uhanalainen kertoo kohteiden suojelutarpeen olemassaolosta, mutta samalla siitä, että kunto, kaavallinen tilanne tai muut säilymisen edellytyksiin vaikuttavat tekijät, kuten sijoittuminen tiealueelle, saattavat muodostua kohteen arvoon nähden kohtuuttomiksi rasitteiksi tai vaarantaa kohteen säilymisen.



Kuva 15. Selvitysalueen rakennusperintökohteet. Alueella sijaitsee muutamia edustavia 1. luokan rakennusperintökohteita. (Arkkitehtitoimisto Lehto Peltonen Valkama Oy, MML).

3.5. Maiseman muotoutuminen

Maiseman muotoutuminen Metsäkylän alueella on ollut tahdiltaan maltillista viimeisten muutaman vuosisadan aikana. Aiemmin esitettyjen historiallisten karttojen perusteella voidaan todeta, että metsäiset alueet ovat pysyneet hyvin samankaltaisina tähän päivään asti. Soita sekä vetisiä niittyjä taas on hiljalleen muutettu maatalouskäyttöön, jolloin alueelle on muodostunut peltomaisemaa. Rakennetun ympäristön muutos on myös ollut hidasta. Ensimmäiset alueelle rakennetut talot ovat sijoittuneet metsien ja peltojen rajavyöhykkeille. Varhaisin alueen rakennuksista on vuodelta 1760, ja kuuluu Simonsbergin tilaan. Myös muut ennen vuotta 1940 rakennetut talot sijaitsivat pääasiassa metsien laidalla, reunustaen peltomaisemia. Vuoden 1940 jälkeen rakennuksia alkoi sijoittua myös selkeästi metsäisemmille alueille, mutta melko lähelle aikaisempaa rakentamista. Näin alueelle syntyi muutamia kylämäisiä keskittyimiä: etelässä Klaukkalan Metsäkylä, sekä alueen keskiosissa Metsäkylän koulua ympäröivä Nummimäki. Sittemmin, erityisesti 2000-luvulta alkaen, aluerakenne on muuttunut. Uusi rakentaminen ei ole sijoittunut kyläkeskusten yhteyteen yhtä selkeästi kuin aiemmin. Taloja onkin tämän vuosituhannen puolella kohonnut erityisesti Kirkkotien ja Järventaustan tien varrelle metsäisille alueille.



Kuva 16. Alueen rakennettu ympäristö on muotoutunut pitkän ajan kuluessa. Rakentaminen on lisääntynyt erityisesti viime vuosikymmeninä.

4. Maiseman perusrakenne

Maisemakuva tarkoittaa alueen luonnonpiirteiden ja kulttuuritekijöiden yhteisvaikutuksena syntynyttä maiseman kokonaiskuvaa ja sen visuaalisia ominaisuuksia. Maisemakuvan arvioinnissa on kiinnitetty huomiota ensisijaisesti maiseman antamaan kokonaisvaikutelmaan. Maisemakuvan ominaisuuksiin vaikuttavat heikentävästi selvästi näkyvät maisemähäiriöt.

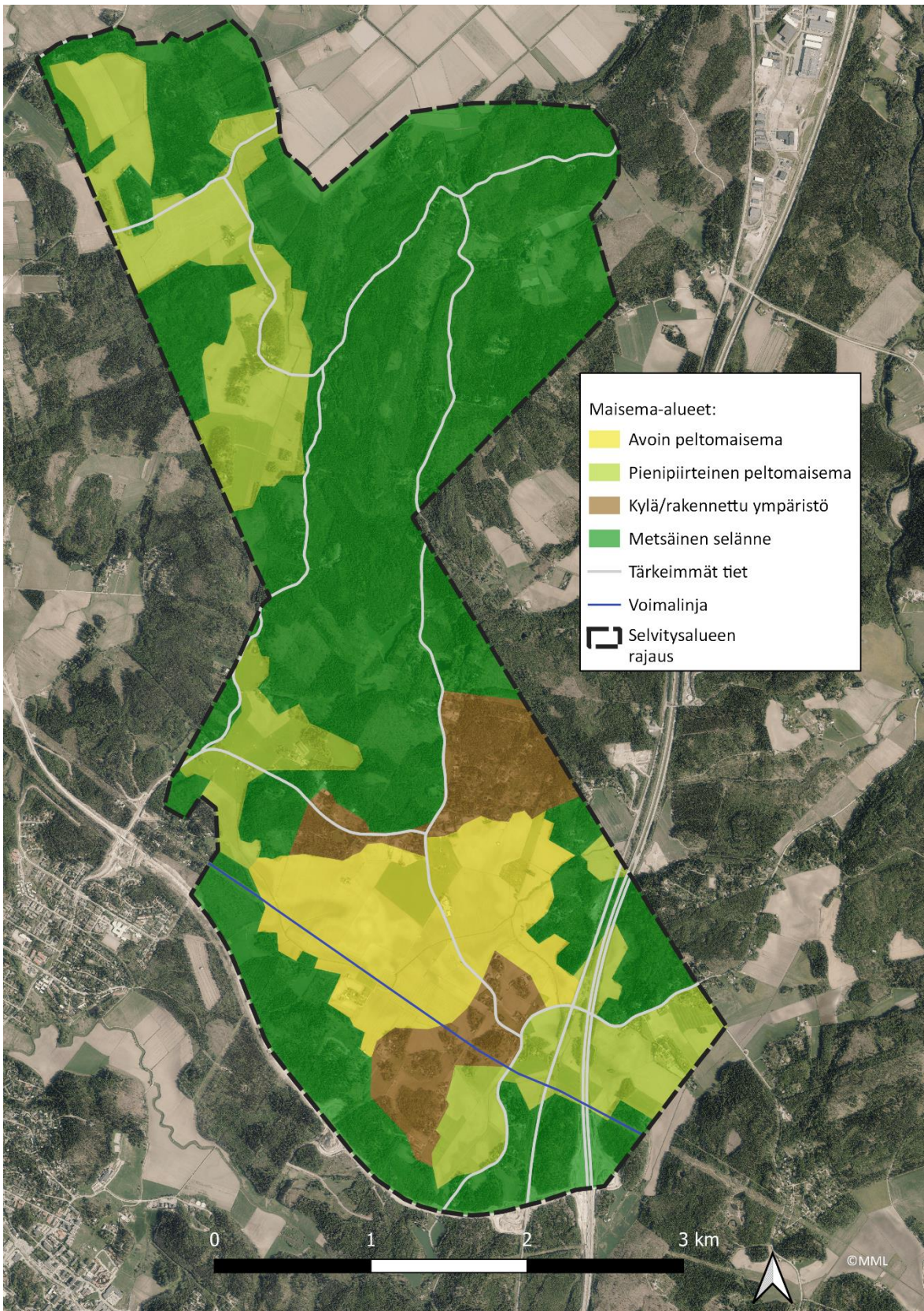
Nurmijärven maiseman perusrakenne

Nurmijärven alue edustaa tyypillistä eteläistä viljelyseudun maisemaa sekä maisemarakenteeltaan että kehityshistorialtaan. Vanhan merenpohjan alava korkokuva jokilaaksoineen, viljavine savikkoineen sekä pieni-piirteisine metsäselänteineen muodostavat maiseman perusrakenteen.

Nurmijärven kulttuurimaiseman perusrakenteen muodostavat jokilaaksoihin ja järvien rannoille syntyneet vanhat kylät ja niitä ympäröivät viljelymaisemat. Nurmijärveläiset vanhat kylät ovat olemukseltaan elinvoimaisia ja yhä tärkeitä maisemallisia kiintopisteitä. Vanhat kulttuurimaisemat ovat selkeitä ja yhtenäisiä, ja niissä kyläryhmät ja vanhat tilakeskukset muodostavat maisemaa jäsentäviä kohokohtia. Uudemmat, lähinnä 1900-luvun loppupuolella raivatut viljelykset ovat usein pirstaleisempia ja vaatimattomampia.

Metsäkylän maiseman perusrakenne

Maiseman perusrakenteen muodostavat Metsäkylässä avoimet ja pienipiirteiset peltomaisemat, kylämaisemat sekä metsäiset selänteet (kuva 17). Avointa peltomaisemaa edustaa Klaukkalan Metsäkylän koillispuolella avautuva peltomaisema. Muilta osin peltomaisemat ovat pienipiirteisempiä, eli metsäsaarekkeiden tai asutuksen pirstaloimia. Rakennettu ympäristö on yleisesti ottaen varsin väljää, tosin Metsäkylän koulun ympäristössä rakentaminen on muuta aluetta selvästi tiiviimpää. Maisemallisia solmukohtia muodostuu erityisesti metsäselänteiden, avoimen peltomaiseman ja kylämaisemien risteyskohtiin.



Kuva 17. Maiseman perusrakenne Metsäkylässä.

4.1. Rakennettu ympäristö

Rakennetun ympäristön osalta tärkeimpiä kokonaisuuksia ovat kylämaisemat. Kylämaisemat eivät kuitenkaan kohoa arvokkaiksi rakennetun ympäristön alueiksi, vaikka yksittäisiä rakennusperintökohteita onkin ympäri selvitysalueetta. Selkeimmät kyläkokonaisuudet ovat muodostuneet Klaukkalan Metsäkylään sekä Nummimäkeen.

Klaukkalan Metsäkylä sijaitsee Metsäkyläntien ja Järventaustantien risteysalueella, peltoalueiden ympäröimänä. Kylä muodostaa yhden selvitysalueen maisemallisista solmukohtista. Järventaustantietä ympäröivät muutamat rakennusperintökohteet, mukaan lukien 1. luokan rakennusperintökohde, Metsäkylän VPK:n rakennus Kipinä. Kylän koillisreunalta avautuu näkymä avoimeen peltomaisemaan.

Toinen muusta rakennetusta ympäristöstä erottuva kyläkokonaisuus on Nummimäen alue. Kylän keskukseksi toimii Metsäkylän koulu, jonka uusi (kuva 18) ja vanha koulurakennus ovat molemmat 1. luokan rakennusperintökohteita. Koulun lähistölle on syntynyt vuosikymmenien saatossa uutta rakentamista. Myös Nummimäen kylä on maisemallinen solmukohta, jossa risteytyvät kylämaisema, avoin peltomaisema sekä kylästä pohjoiseen päin kuljettaessa runsaasti luontokohteitakin sisältävä, laaja metsäselänne.

Muu rakennettu ympäristö on varsin harvaan rakennettua. Kirkkotien varressa sekä Järventaustassa on pienemmät asumiskeskittymät, jotka kuitenkin ovat syntyneet melko nauhamaisesti metsäteiden varsille, eivätkä näin kohoa maisemallisesti kylämäisiksi kokonaisuuksiksi.



Kuva 18. Metsäkylän koulun uudempi, vuonna 1951 valmistunut koulurakennus on 1. luokan rakennusperintökohde ja aikansa rakennusihanteiden hyvä edustaja.

4.2. Peltomaisemat

Klaukkalan Metsäkylän peltomaisema

Maisemallisesti selkein kokonaisuus on selvitysalueen eteläosassa avautuva Klaukkalan Metsäkylän peltomaisema (kuva 19) Pelto avautuu varsin avoimena, rajautuen pohjoisessa Nummimäen kylään, etelässä Klaukkalan Metsäkylään sekä idässä ja lännessä metsäselänteisiin. Avointa peltomaisemaa halkoo Järventaustantie sekä Kurtoja, joka kuitenkin virtaa melko huomaamattomana pellon keskeltä. Alue kohoo maisemaselvityksen yhteydessä tehdyn maastokäynnin perusteella paikallisesti merkittäväksi maisema-alueeksi, kuten myös Nurmijärven maisemainventoinnissa ja kulttuurimaisemaselvityksessä (Nurmijärven kunta, LT-Konsultit Oy, 1997). Peltoa halkova voimalinja sekä 2000-luvulta eteenpäin pellon reunoilla lisääntynyt rakentaminen ovat heikentäneet alueen maisemallisia arvoja, mutta maisemahäiriöistä huolimatta peltoalue on yhä paikallisesti arvokas.

Muut peltomaisemat

Avoimen peltomaiseman lisäksi selvitysalueella on myös pienipiirteisiä peltomaisemia. Nämä alueet ovat metsäsaarekkeiden tai rakentamisen pirstaloimia, jolloin pitkiä, avoimia näkymiä ei pääse muodostumaan. Maisemallisilta arvoiltaan ne ovat avointa peltomaisemaa heikompia, vaikka heikentäviä tekijöitä, kuten maisemaan sopimatonta rakentamista ei esiintyisikään.



Kuva 19. Klaukkalan Metsäkylän avointa peltomaisemaa.

4.3. Metsäiset selänteet ja maisemaa rajaavat metsänreunat

Metsäiset selänteet muodostavat olennaisen osan Metsäkylän maiseman perusrakennetta. Suurin yhtenäinen metsäalue on Nummimäestä kuivatun Nurmijärven etelärannalle asti ulottuva metsäalue. Selvitysalueen metsäselänteet ovat suurilta osin talousmetsää, mutta sisältävät luontoselvityksen perusteella myös arvokkaita metsätyyppejä, kuten lehtoja. Arvokkaat luontotyypit kohottavat selänteiden maisemallisia arvoja. Selvitysalueen metsäselänteet ympäröivät alavia peltomaisemia, joiden reunalta ne kohoavat ympäristöään korkeampina alueina. Metsät kasvavat yleisimmin moreenialueilla, joilla myös kalliopaljastumat ovat yleisiä. Metsien reunat ovat paikoin korkeusvaihtelultaan suuria ja erottuvat ympäristöstään selvästi, tosin varsinaisia jyrkäniteitä alueella on varsin vähän. Maisemaa rajaavia, rakentamattomia metsäreunoja ei juuri ole avoimessa peltomaisemassa.

4.4. Maiseman kannalta merkittävät kallioalueet

Koko Nurmijärven kunnan kattavassa kallioselvityksessä (Ympäristötutkimus Oy Metsätähti, 1992) on nostettu selvitysalueelta arvokkaiksi kohteiksi Hongisojan, Haakinmäen, Järventauksen, Sudentulli-pohjoisen ja Teponkallion kallioalueet (kuva 20).

Haakinmäki

Haakinmäki on arvoltaan selvitysalueen merkittävimmäksi kallioalueeksi sen biologisten arvojen vuoksi, jotka perustuvat alueen liitännäiskasvillisuuteen, ei kalliokasvillisuuteen. Alueella on kasvanut mm. harvinaista lehtokieloa ja sen eteläosassa on sijainnut laajahko ja tiheä pähkinäpensaikko.

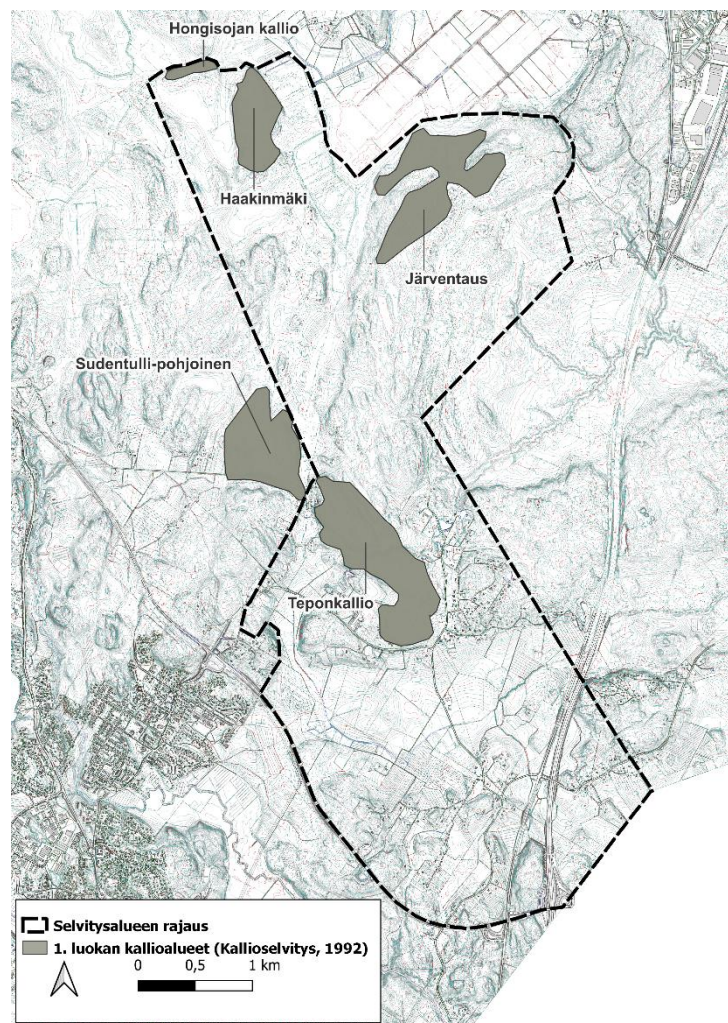
Geologisesti Haakinmäki ei ole merkityksellinen kohde. Maiseman puolesta alueella runsaasti avokalliota ja pyöritynyttä silokalliopintaa. Länsirinteellä pieni jyrkäne, josta avautuu näköala länteen viljelysmaisemalle.

Haakinmäen tuntumassa on kivikautinen asuinpaikka, joka nostaa alueen kulttuurihistoriallista arvoa. Kohteen alueella on melko runsasta haja-asutusta.

Järventaus

Järventaus on korkea metsäselänne, joka muodostaa kuivatun järven eteläisen reunan, josta avautuu kauniita näköaloja entisen järven yli.

Kohde ei ole geologisesti merkittävä, mutta metsäinen rinne vanhoine



Kuva 20. Maiseman kannalta merkittävät kallioalueet selvitysalueella. (Ympäristötutkimus Oy Metsätähti, MML)

rakennuksineen ja pihapiireineen muodostaa erittäin tärkeän osan hienossa kulttuurimaisemassa. Alueella ja sen tuntumassa on melko runsasta haja-asutusta.

Alueen kasvillisuus on tavanomaista ja tyypillistä kyläkallioiden kasvillisuutta.

Teponkallio

Teponkallio on laajahko kalliomäkimaasto, joka koostuu kahdesta kalliomäestä. Se on kunnassa harvainen, erämainen kallio-metsä-suo maasto.

Alueen itärinteellä on huomattava jyrkänne. Pohjoispuolella on arvokas Teponlammen neva, jonka vesitasapainoon kallioilla on vaikutusta.

Teponkallion kalliokasvillisuus tavanomaista, mutta Teponlammen rantaneva on kasvistollisesti merkittävä ja melko luonnonmukainen suokohde.

Hongisoja

Hongisoja erottuu suurmaisemassa peltoaukeaa jäsentävänä metsäsaarekkaana. Sen lähimaisemaa luonnehtivat matalat kalliohyllyt.

Alue ei ole merkittävä biologisesti tai geologisesti, mutta sillä on arvioitu olleen kulttuurihistoriallista arvoa. Hongisoja on ollut koulujen historianopetuksen käyntikohde.

Metsäisen mäen päällä on matala kivistykkiö.

Sudentulli-pohjoinen

Sudentulli-pohjoinen on laaja, metsäinen ja melko korkea kalliomäki, jonka itäosan kalliojyrkänne laskeutuu suohon. Alue on geologisesti tavanomainen. Siellä on laajoja avokallioita ja pienehköjä jyrkänteitä.

Sudentullin kasvillisuus on tavanomaista. Itärinteen jyrkänteet rajoittuvat luonnontilaiseen ja kasvistoltaan arvokkaaseen ruohokorpeen-ruohoiseen sarakorpeen.

Alue on ollut vilkkaassa ulkoilukäytössä.

4.5. Maisemahäiriöt

Maiseman laatua heikentäviä elementtejä kutsutaan maisemahäiriöiksi. Maisemahäiriö voi olla ajan myötä itsestään korjaantuva, tai maisemoinnilla korjattavissa. Maisemavauriosta aiheutuva maiseman muutos on maisemahäiriötä vakavampi ja usein pysyvä. Usein se johtaa kyseisen maiseman arvojen vähenemiseen (Maa- ja kotitalousnaiset, Pro Agria & Ympäristöministeriö, 2016). Maisemavaurioita ovat mm. suuret voimalinjat, jotka näkyvät pitkälle avomaisemassa ja aiheuttavat syviä lovia metsänreunoihin.

Klaukkalan Metsäkylän avoimessa peltomaisemassa on maisemavaurioita, joista suurimpia ovat aluetta halkovat voimalinjat (kuva 21). Peltomaisemaa jakaa myös Järventaustantie, joka erottuu ympäristöstään suoristetulla linjauksellaan. Tie ei kuitenkaan kohoa merkittävästi ympäröivän peltomaiseman yläpuolelle. Peltomaisemaan häiriötä aiheuttavat myös peltojen reunassa sijaitsevat rakennukset, joista kaikki eivät sovi perinteiseen peltomaisemaan. Maisemahäiriöt ovat kuitenkin siinä määrin maltillisia, että niistäkin huolimatta Klaukkalan Metsäkylän peltomaisema kohoaa paikallisesti arvokkaaksi maisema-alueeksi.

Tieinfrastruktuurin osalta maisemahäiriön aiheuttavat valtatie 3 sekä seututie 130, jotka halkovat alueen eteläosan peltoja. Teiden aiheuttama maisemavaurio on kuitenkin selvitysalueella melko rajallinen.

Erityisesti länsipuolella teitä on hyvin vähän suoria näkymiä teille ympäristöään matalammalta, metsäselänteiden ja -saarekkeiden ympäröimältä peltoalueelta. Teiden läheisyydessä maisemavaurio on kuitenkin merkittävä.



Kuva 21. Avointa peltomaisemaa halkoo voimalinja, joka aiheuttaa maisemavaurion.

4.6. Maiseman sietokyky

Maiseman sietokyvyllä tarkoitetaan sitä, kuinka paljon maisemarakenne, maisemakuva tai erilliset maiseman perustekijät voivat muuttua menettämättä ominaispiirteitään. Peltomaisemien osalta sietokyky on kohtalainen. Peltomaisemissa on jo nykyisellään jonkin verran maisemahäiriöitä, joiden ansiosta esimerkiksi uusi, vähäinen rakentaminen peltojen reunoilla ei toisi merkittävää muutosta maiseman arvoon. Metsäselänteiden osalta hakkuut voivat muuttaa maisemaa paikallisesti merkittävästikin. Kylien rakennuskanta on jo nykyisellään rakennusajankohdiltaan monipuolista, joten uusi rakentaminen ei tuota merkittävää riskiä maiseman muuttumiselle.

5. Lähteet

- Arkkitehtitoimisto Lehto Peltonen Valkama Oy. (2010). Nurmijärven rakennusperintöselvitys, luonnos. haettu osoitteesta https://www.nurmijarvi.fi/wp-content/uploads/2019/09/21493-17100-Rakennusperintöselvitys_LUONNOS_pienempi.pdf
- Haavisto-Hyvärinen, M., Kutvonen, H. (2007). Maaperäkartan käyttöopas. Haettu osoitteesta https://tupa.gtk.fi/julkaisu/erikoisjulkaisu/gtk_maaperakartan_kayttoopas.pdf
- Maa- ja kotitalousnaiset, Pro Agria, Ympäristöministeriö. (2016). Maisema, opas arvokkaiden maisema-alueiden maankäytön suunnitteluun. Haettu osoitteesta https://www.maajakotitalousnaiset.fi/uploads/archive/attachment/maisemaopas_korjattu_2018_pieni.pdf
- Nurmijärven kunta, LT-Konsultit Oy. (1997). Nurmijärven maisemainventointi ja kulttuurimaisemaselvitys.
- Routasuo, P., Enviro Oy. (2018). Klaukkalan Metsäkylän luontoselvitys 2017 (pdf).
- Seppä, J. (2006). Nurmijärven arkeologinen inventointi. Haettu osoitteesta https://www.nurmijarvi.fi/wp-content/uploads/2019/09/6525-Nurmijarven_arkeologinen_inventointi_2006_pienempi.pdf
- Ympäristötutkimus Oy Metsätähti. (1992). Nurmijärven kallioselvitys.

Paikkatietoaineistot:

- i. Arvokkaat kallioalueet, Ympäristötutkimus Oy Metsätähti
- ii. Korkeusmalli 2 m, Maanmittauslaitos
- iii. Kuninkaan kartasto Etelä-Suomesta 1776–1805 (2012). Suomalaisen kirjallisuuden seura
- iv. Luontoselvityskohteet, Enviro
- v. Maakuntakaava, Uudenmaan liitto
- vi. Maakuntakaava, Uudenmaan liitto
- vii. Maaperäaineisto ja kallioperäaineisto, Geologian tutkimuskeskus
- viii. Maastokartta, Maanmittauslaitos
- ix. Muinaismuistopisteet, Museovirasto
- x. Ortokuva, Maanmittauslaitos
- xi. Peruskartta 1978, karttalehdet 2043 02 ja 2043 03, Maanmittauslaitos.
- xii. Pitäjänkartta 1930. Maanmittauslaitos. Yleiskaavoituksen kartta-arkisto.
- xiii. Senaatin kartasto 1870, karttalehdet VIII 29, IX 29. Maanmittauslaitos.
- xiv. Vesistötiedot, Suomen ympäristökeskus