

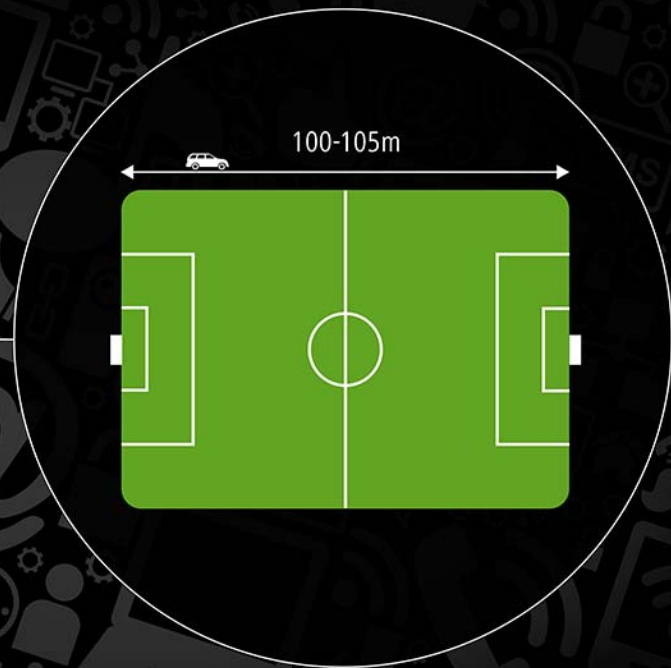


30.11.2017

# Onnettomuustilasto- raportti 2016

**Tekstatessa** katse on  
pois tiestä useita sekunteja.

**5** sekunnin  
twiittauksen aikana  
80 kilometriä tunnissa  
liikkuva auto etenee  
jalkapallokentän pituisen  
matkan (111 metriä).



**Kun ajat, aja.**



Välitä, muista – ennakoi.  
**LIKENNETURVA**

Nurmijärven kunta  
Ympäristötoimiala

## Onnettomuustilastoraportti 2015

### SISÄLLYSLUETTELO

Tilastokatsaus, jalankulkijoiden henkilövahingot tieliikenteessä	1/57
Tilastokatsaus, pyöräilijöiden henkilövahingot tieliikenteessä	3/57
Tilastokatsaus, mopoilijoiden henkilövahingot tieliikenteessä	5/57
Tilastokatsaus, moottoripyöräilijöiden henkilövahingot tieliikenteessä	7/57
Tilastokatsaus, henkilöautolla matkustavien henkilövahingot liikenteessä	9/57
Tilastokatsaus, onnettomuudessa osallisena raskas ajoneuvo (kuorma-auto tai linja-auto)	12/57
Tieliikenneonnettomuudet Nurmijärvellä: Määrät ja niiden kehitys	14/57
Yhteenveto tieliikenteen onnettomuuksista vuonna 2015	21/57
Yhteenveto tieliikenteen onnettomuuksista vuonna 2011-2015	22/57
Tietolähteet, Käsitteet ja määritelmät	23/57
Onnettomuuskarttojen selitteet	25/57
Kartat: Nurmijärven kunnan suurimmat taajamat, onnettomuuspaikat	36/57
Kartat: Nurmijärven kunta, kasaumat	40/57
Lista onnettomuuksista vuonna	46/57
Pelastuslaitoksen onnettomuusaineisto PRONTO 2016	55/57

## Jalankulkijoiden henkilövahingot tieliikenteessä

Jalankulkijoiden liikennekuolemien määrä on vähentynyt yli 40 prosentilla ja loukkaantuneiden määrä neljänneksellä viimeisen kymmenen vuoden aikana.

Viimeisen kolmen vuoden aikana on kuollut vuosittain keskimäärin 32 ja loukkaantunut 430 jalankulkijaa vuodessa. Vuoden 2015 tietojen mukaan vakavasti loukkaantuneita oli 57. Miehiä menehtyneistä oli 55 %. Loukkaantuneista naisia oli 58 %.

Kaikista tieliikenteessä menehtyneistä 13 % ja loukkaantuneista 7 % on ollut jalankulkijoita.

Taajamissa tapahtui lähes kaksi kolmesta kuolemantapauksesta ja yhdeksän kymmenestä loukkaantumisesta.

Uhreista joka viides menehtyi suojatiellä. Jalankulkijoiden loukkaantumisista yli puolet tapahtui suojatiellä.

## lääkkäät ovat usein uhreina

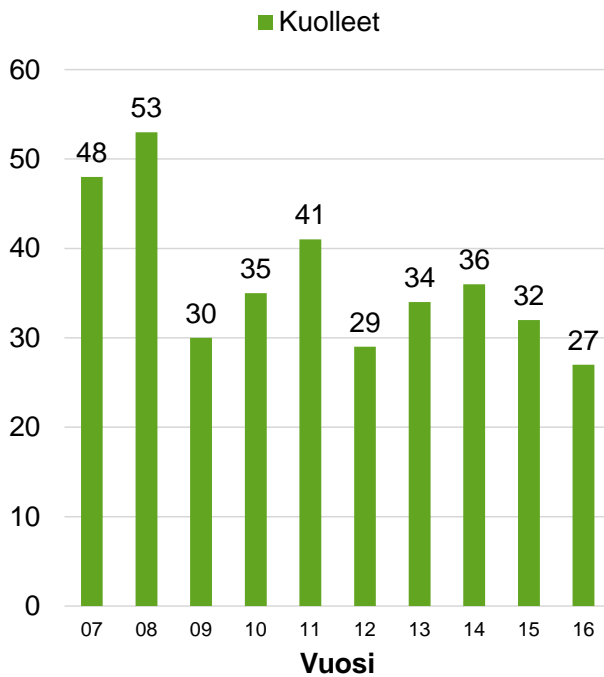
Kaikista kuolleista ja loukkaantuneista jalankulkijoista yli kolmannes oli 65- vuotiaita tai sitä iäkkäämpiä. Suojatiellä menehtyneistä jalankulkijoista yli puolet ja loukkaantuneista joka kolmas oli 65 –vuotias tai sitä iäkkäämpi.

Lähes joka kolmas tieliikenteessä loukkaantunut jalankulkija oli lapsi tai nuori.

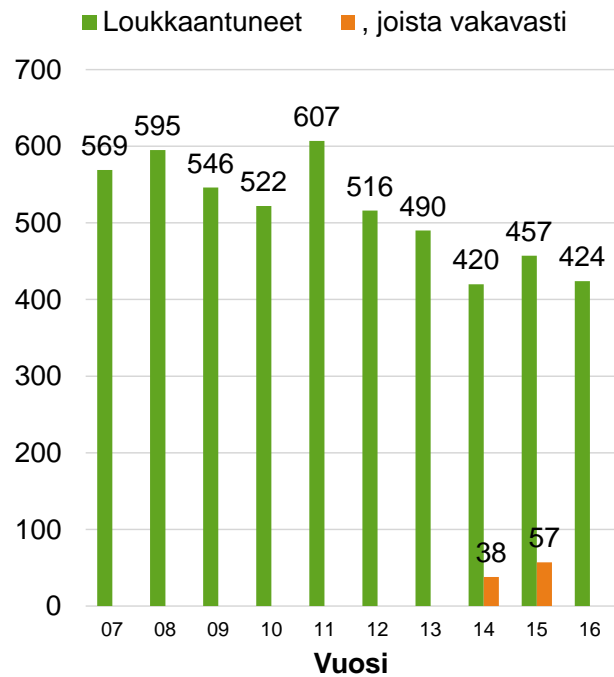
## Kuolemantapauksista yli kolmannes tapahtuu pimeissä olosuhteissa

Kaikista jalankulkijoiden kuolemantapauksista yli kolmannes tapahtui pimeällä tai hämärässä ja lähes kaksi kolmesta päivänvalossa. Vuosina 2013-2015 Onnettomuustietoinstituutti tutki 29 pimeällä tai hämärällä tapahtunutta kuolemantapausta. Heijastinta käyttämällä kolmannes heistä olisi voinut pelastua kuolemalta. <sup>1</sup>

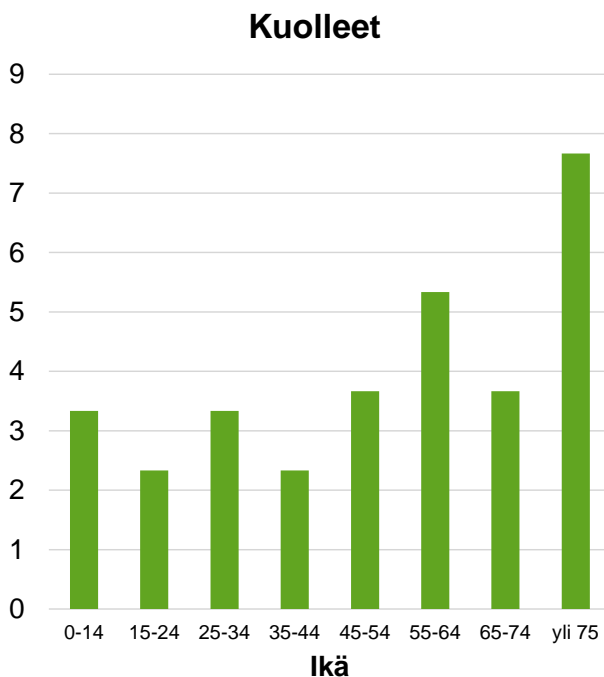
Vuoden pimeimmän vuosikolmanneksen aikana loka-tammikuussa sattui lähes puolet jalankulkijoiden kaikista henkilövahingoista. Erityisesti suojateillä tapahtuneet henkilövahingot keskittyivät näille kuukausille: yli puolet jalankulkijoiden vammautumisista suojateillä sattui tänä aikana.



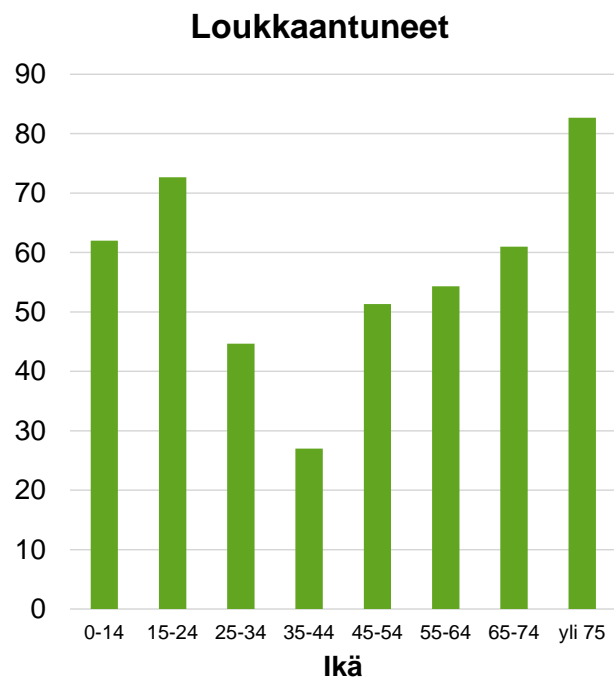
Kuva 1. Kuolleet jalankulkijat.



Kuva 2. Loukkaantuneet jalankulkijat.



Kuva 3. Kuolleet jalankulkijat iän mukaan. Keskiarvo vuosilta 2014-2016.



Kuva 4. Loukkaantuneet jalankulkijat iän mukaan. Keskiarvo vuosilta 2014-2016.

Tämä tarkastelu perustuu Tilastokeskuksen tilastoihin, poliisin tietoon tulleisiin tieliikenneonnettomuuksiin vuosina 2014 – 2016. Vuosi 2016 ennakkotietoja.

1) Onnettomuustietoinstituutin vuosiraportit 2013-2015

## Pyöräilijöiden henkilövahingot tieliikenteessä

Pyöräilijöiden liikennekuolemien määrä on samalla tasolla kuin kymmenen vuotta sitten. Loukkaantumisten määrä on vähentynyt viidenneksellä viimeisen kymmenen vuoden aikana.

Viimeisen kolmen vuoden aikana on kuollut vuosittain keskimäärin 27 ja loukkaantunut lähes 800 pyöräilijää. Vuoden 2015 tietojen mukaan vakavasti loukkaantuneita oli 53. Kaikista tieliikenteessä menehtyneistä 10 % ja loukkaantuneista 13 % oli pyöräilijöitä.

Taajamissa tapahtui 70 prosenttia kuolemantapauksista ja yhdeksän kymmenestä loukkaantumisesta. Lähes kolmessa tapauksesta neljästä menehtynyt oli mies. Loukkaantuneista miehiä oli hieman yli puolet.

## Henkilövahingot ikäryhmittäin

Kaikista kuolleista pyöräilijöistä yli puolet oli yli 64 -vuotiaita. Iäkkäiden yli 65-vuotiaiden pyöräilijöiden kuolemanriski on lähes kolminkertainen koko väestöön verrattuna, kun mittana käytetään kuolleiden määrää ikäryhmän kokoon nähden.

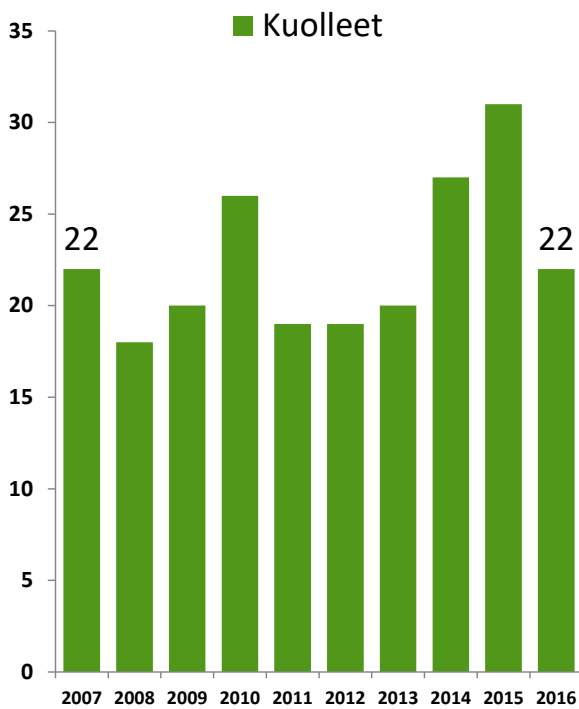
## Pääosa kuolemantapauksista auton ja polkupyörän törmäyksiä

Suurin osa poliisin tilastoista puuttuvista onnettomuuksista on pyöräilijöiden yksittäisiä kaatumisia tai ulosajoja syystä tai toisesta. Pyöräilijän ja autoilijan välisissä törmäyksissä seuraukset ovat kuitenkin yleensä vakavammat kuin yksittäisonnettomuuksissa: pyöräilijän kuolemantapauksissa yli puolessa osallisena oli auto.

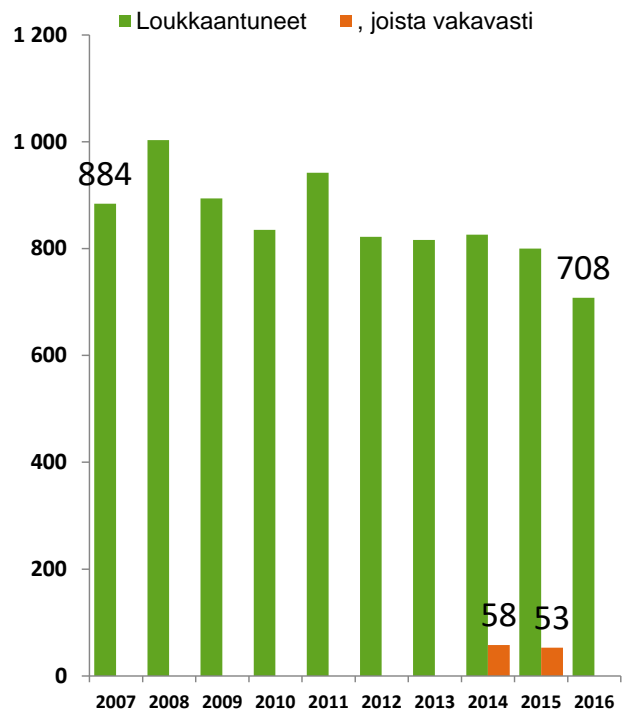
Yli 70 % henkilövahingoista tapahtui risteyksissä. Puolet henkilövahingoista tapahtui pyörätien jatkeella risteyksessä.

## Kypärän käyttö kannattaa

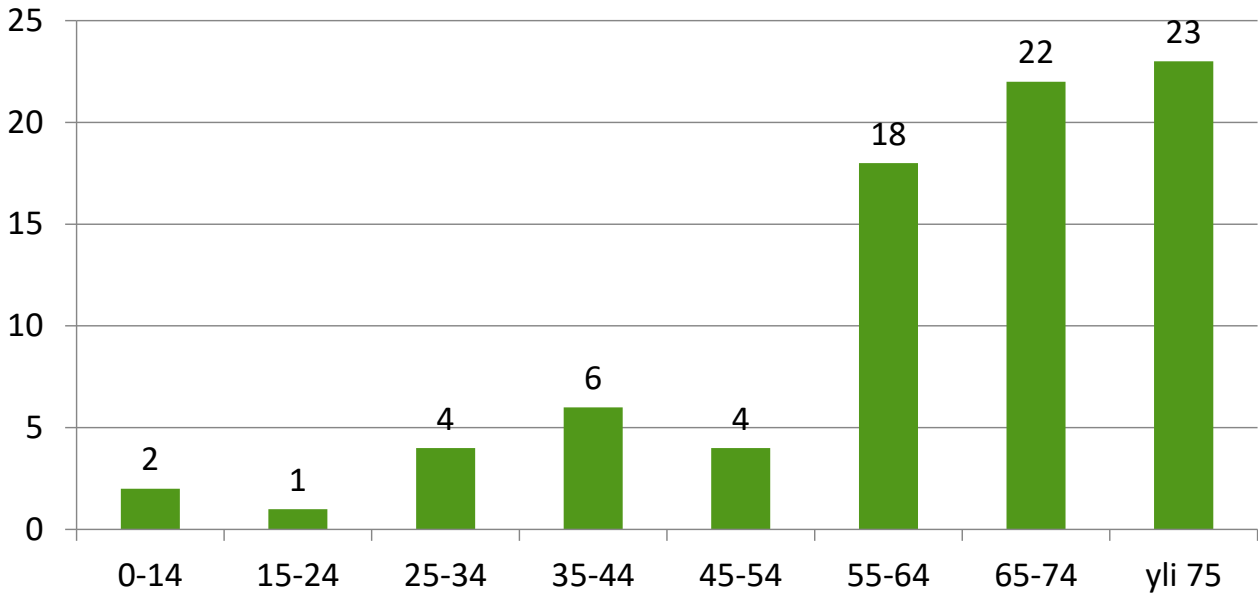
Pyöräilijän menehtymisen aiheuttaa usein päävamma. Onnettomuustietoinstituutin mukaan vuosien 2013–2015 onnettomuuksissa kuolleista pyöräilijöistä kypärää ei käyttänyt 65 pyöräilijää. Kypärä olisi eri todennäköisyyksillä pelastanut heistä neljä kymmenestä (28)<sup>(1)</sup>. Kypärän käytön suojaavuusvaikutusta arvioitaessa täytyy ottaa huomioon, että tähän aineistoon eivät tule ne pyöräilijät, jotka ovat pelastuneet kypärän käytön ansiosta.



**Kuva 1.** Kuolleet polkupyöräilijät 2007-2016.



**Kuva 2.** Loukkaantuneet polkupyöräilijät 2007-2016.



**Kuva 3.** Tielikenteessä kuolleet polkupyöräilijät ikäryhmittäin. Kumulatiivinen kertymä vuosilta 2014-2016.

Tämä tarkastelu perustuu pääosin Tilastokeskuksen tilastoihin, poliisin tietoon tulleisiin tieliikenneonnettomuuksiin vuosina 2014-2016. Vuosi 2016 ennakkotietoja.

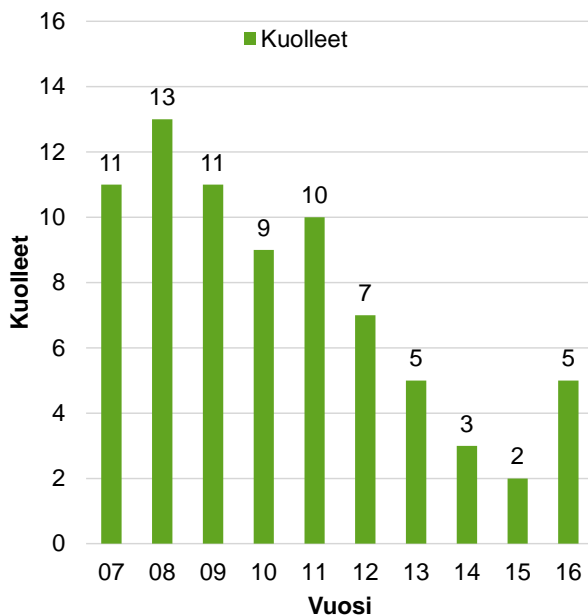
1) Onnettomuustietoinstituutti vuosiraportit 2013- 2015

## Mopoilijoiden henkilövahingot tieliikenteessä

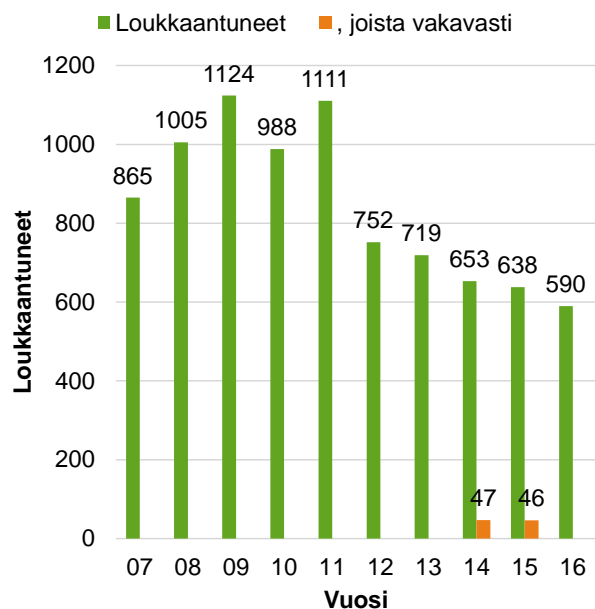
Kuolleiden mopoilijoiden määrä on puolittunut viimeisen kymmenen vuoden aikana. Loukkaantuneiden määrä on laskenut kolmanneksella vastaavana aikana. Huippuvuoden 2009 luvusta loukkaantumiset ovat lähes puolittuneet (Kuvat 1 & 2).

Viimeisen kolmen vuoden aikana on kuollut keskimäärin kolme ja loukkaantunut 630 mopoilijaa vuosittain. Vuoden 2015 tietojen mukaan vakavasti loukkaantuneita oli 46. Kaikista tieliikenteessä menehtyneistä prosentti ja loukkaantuneista joka kymmenes oli mopoilija. Yhdeksän kymmenestä menehtyneistä oli miehiä. Loukkaantuneista kaksi kolmesta oli miehiä.

Henkilövahingoissa tapahtumapaikkana oli risteys joka toisessa tapauksessa.



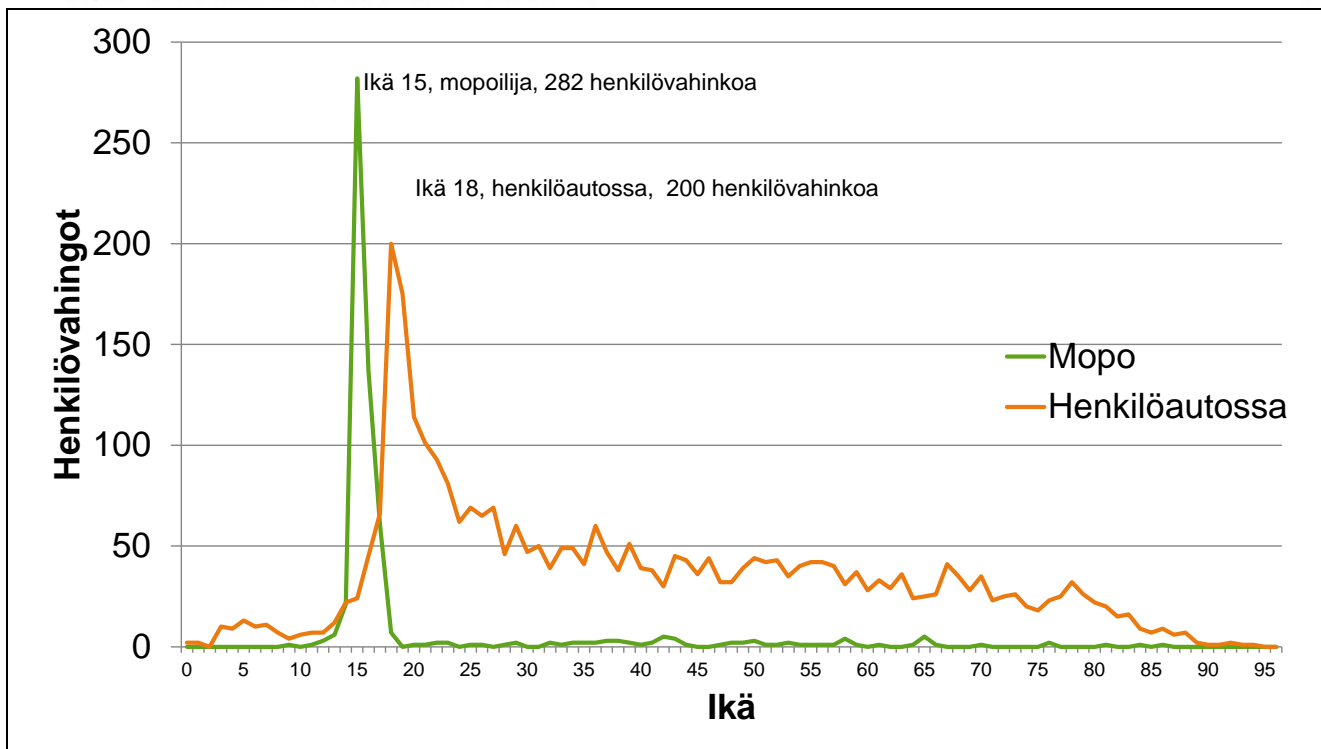
**Kuva 1.** Tieliikenteessä kuolleet mopoilijat 2006-2015.



**Kuva 2.** Tieliikenteessä loukkaantuneet mopoilijat 2006-2015.

**Taajamien ulkopuolella** tapahtui 40 prosenttia kuolemantapauksista ja joka neljä loukkaantumisista. Uhreista puolet menehtyi ulosajoissa. Loukkaantumisista joka neljäs tapahtui risteävien ajosuuntien onnettomuuksissa ja joka neljäs saman ajosuunnan onnettomuuksissa.

**Taajamissa** tapahtui 60 prosenttia kuolemantapauksista ja kolme neljästä loukkaantumisista. Ulosajoissa kuoli puolet uhreista. Loukkaantumisista joka kolmas tapahtui risteävien ajosuuntien onnettomuuksissa ja joka neljäs saman ajosuunnan onnettomuuksissa.

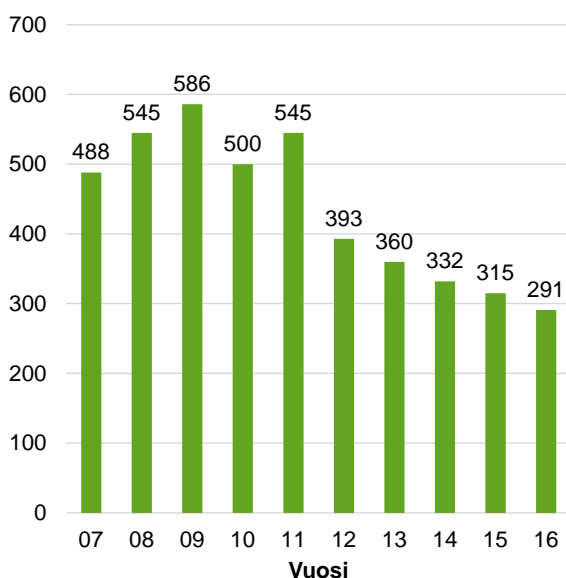


Kuva 3. Tieliikenteen henkilövahingot iän mukaan 2016 (mopolla ja henkilöautossa).

### Vahingoittuneista neljä viidestä oli 15-24-vuotiaita nuoria

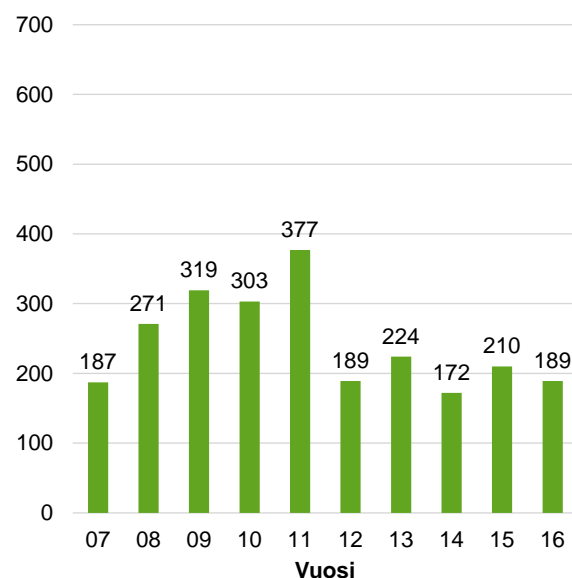
Kaikista mopoilijoina kuolleista yli puolet ja loukkaantuneista neljä viidestä oli 15-24-vuotiaita.

#### Poikien henkilövahingot



Kuva 4. 15-17-vuotiaiden poikien henkilövahingot mopoilijoina 2007-2016.

#### Tyttöjen henkilövahingot



Kuva 5. 15-17-vuotiaiden tyttöjen henkilövahingot mopoilijoina 2007-2016.

Tämä tarkastelu perustuu pääosin Tilastokeskuksen tilastoimiin, poliisin tietoon tulleisiin tieliikenneonnettomuuksiin vuosina 2014–2016. Vuosi 2016 ennakkotietoja.



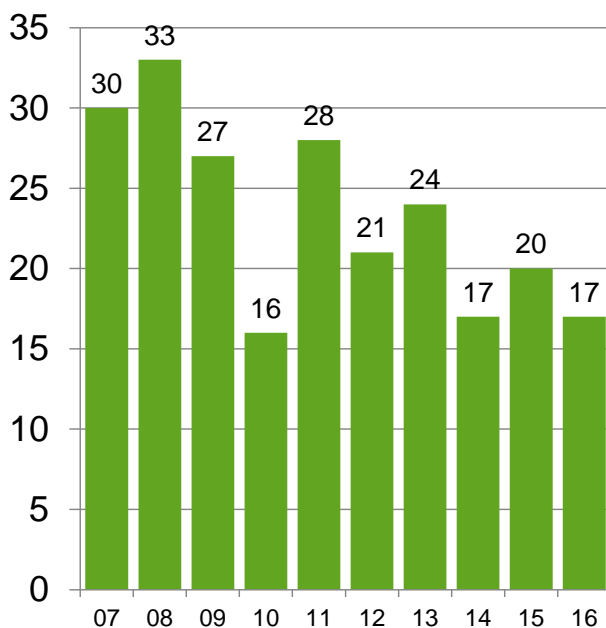
## Moottoripyöräilijöiden henkilövahingot tieliikenteessä

Moottoripyöräilijöiden liikennekuolemien määrä on lähes puolittunut viimeisen kymmenen vuoden aikana. Loukkaantuneiden määrä on laskenut kolmanneksella.

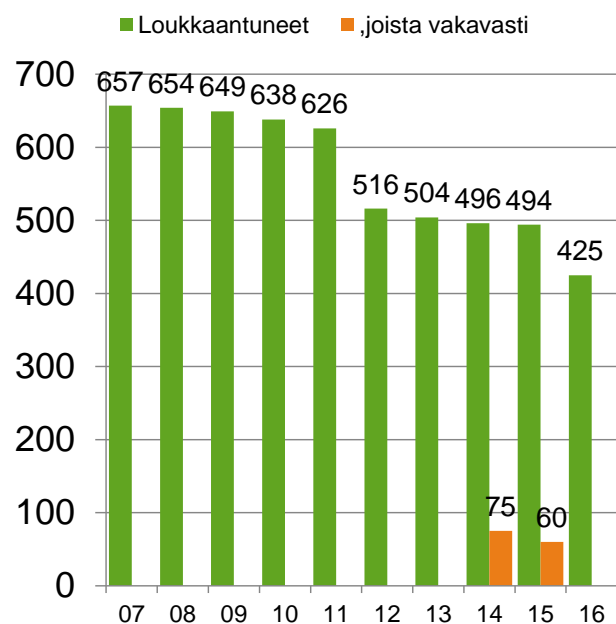
Viimeisen kolmen vuoden aikana on kuollut keskimäärin 18 ja loukkaantunut 470 moottoripyöräilijää vuodessa. Vuoden 2015 tietojen mukaan 60 moottoripyöräilijää loukkaantui vakavasti. Kaikista tieliikenteessä menehtyneistä ja loukkaantuneista seitsemän prosenttia oli moottoripyöräilijöitä. Miehiä menehtyneistä oli 94 prosenttia ja loukkaantuneista 85 prosenttia.

**Taajamien ulkopuolella** tapahtui kolme neljästä kuolemista ja puolet loukkaantumisista. Uhreista neljä kymmenestä menehtyi ulosajoissa ja joka viides kohtaamisonnettomuuksissa. Loukkaantumisista kolmannes tapahtui ulosajoissa ja joka viides samojen ajosuuntien onnettomuuksissa.

**Taajamissa** tapahtui joka neljäs kuolemista ja puolet loukkaantumisista. Kuolemantapauksista puolet oli kohtaamisonnettomuuksia ja joka neljäs ulosajoja. Loukkaantumisista joka neljäs oli samojen ajosuuntien onnettomuus ja joka viides ulosajoja. Myös risteävien ajosuuntien onnettomuuksissa loukkaantui noin viidennes.



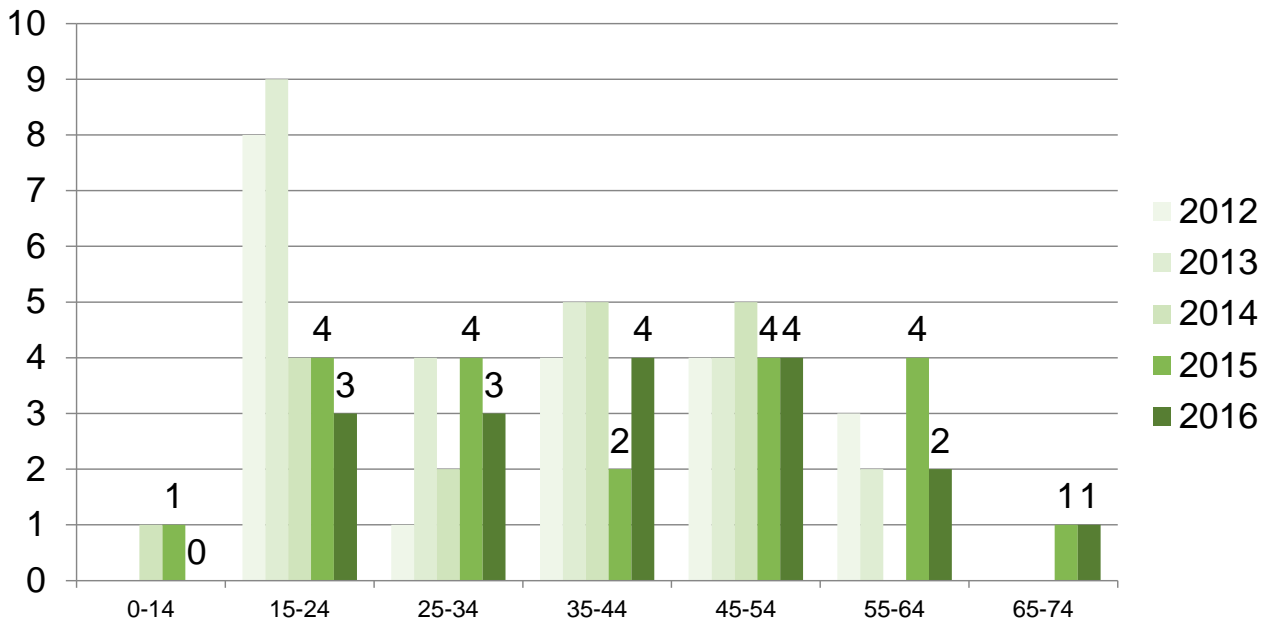
**Kuva 1.** Tieliikenteessä kuolleet moottoripyöräilijät 2007-2016.



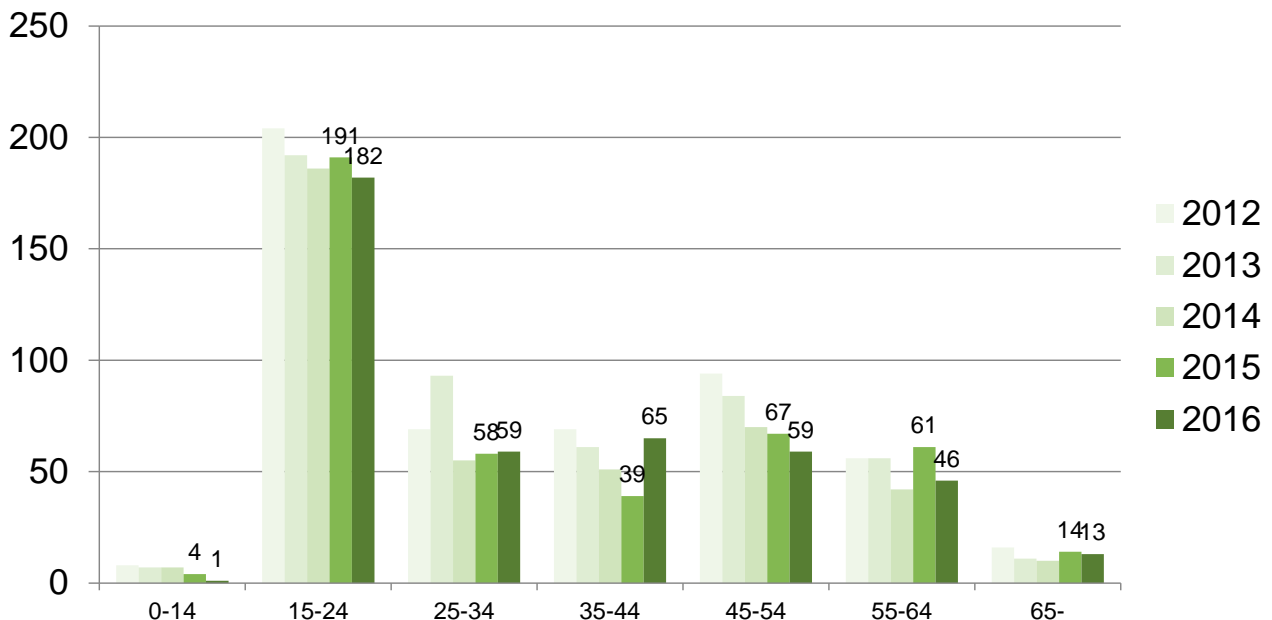
**Kuva 2.** Tieliikenteessä loukkaantuneet moottoripyöräilijät 2007-2016.

## Neljä kymmenestä loukkaantuneesta oli nuoria

Kaikista moottoripyörällä loukkaantuneista 43 prosenttia oli 15-24-vuotiaita.



Kuva 3. Tielikenteessä kuolleet moottoripyöräilijät ikäryhmittäin vuosina 2012– 2016.



Kuva 4. Tielikenteessä loukkaantuneet moottoripyöräilijät ikäryhmittäin vuosina 2012 – 2016.

Tämä tarkastelu perustuu Tilastokeskuksen tilastoihin, poliisin tietoon tulleisiin tieliikenneonnettomuuksiin. Vuosi 2016 ennakkotietoja.

## Henkilövahingot henkilöautossa

Henkilöautossa kuolleiden määrä on laskenut neljälläkymmenellä prosentilla viimeisen kymmenen vuoden aikana (kuva 1). Loukkaantumisten määrä on vähentynyt yli kolmanneksella vastaavana aikana (kuva 2). Viimeisen kolmen vuoden aikana henkilöautossa on kuollut vuosittain keskimäärin yli 140 ja loukkaantunut lähes 3 500 ihmistä. Vuoden 2015 tietojen mukaan vakavasti loukkaantuneita oli 219.

Kaikista tieliikenteen uhreista 58 prosenttia menehtyi henkilöautossa. Loukkaantumisista yli puolet (55 %) tapahtui henkilöautossa. Kolme neljästä menehtyneestä oli miehiä. Loukkaantuneista yli puolet oli miehiä.

**Taajamien ulkopuolella** tapahtui yhdeksän kymmenestä kuolemantapauksesta ja kaksi kolmesta loukkaantumisista. Uhreista yli puolet menehtyi kohtaamisonnettomuuksissa ja joka kolmas ulosajoissa. Loukkaantumisista 44 prosenttia tapahtui ulosajoissa ja 22 prosenttia samojen ajosuuntien onnettomuuksissa.

**Taajamissa** tapahtui joka kymmenes kuolemantapaus ja kolmannes loukkaantumisista. Kuolemantapauksista 43 prosenttia tapahtui ulosajoissa ja neljännes risteävien ajosuuntien onnettomuuksissa. Loukkaantumisista kolmannes tapahtui ulosajoissa ja yli neljännes risteävien ajosuuntien onnettomuuksissa.

## Nuorilla kuljettajilla on kaksinkertainen kuolemanriski

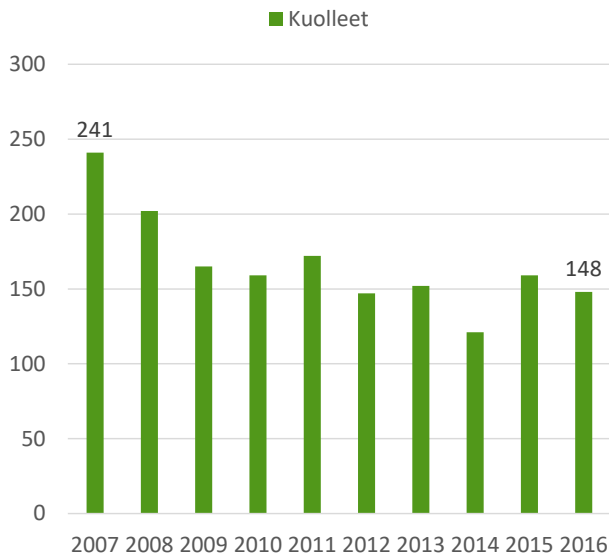
Kaikista henkilöautossa kuolleista neljännes ja loukkaantuneista 29 prosenttia oli 15-24-vuotiaita. Nuorten henkilöauton kuljettajien väestöön suhteutettu kuolemanriski on kaksinkertainen koko väestöön verrattuna (kuva 3). Kuvassa 4 näkyy suuri henkilövahinkokasauma 18- vuotiaiden henkilöautoilijoiden ryhmässä.

## Turvavyötä käyttämällä joka kolmas olisi pelastunut

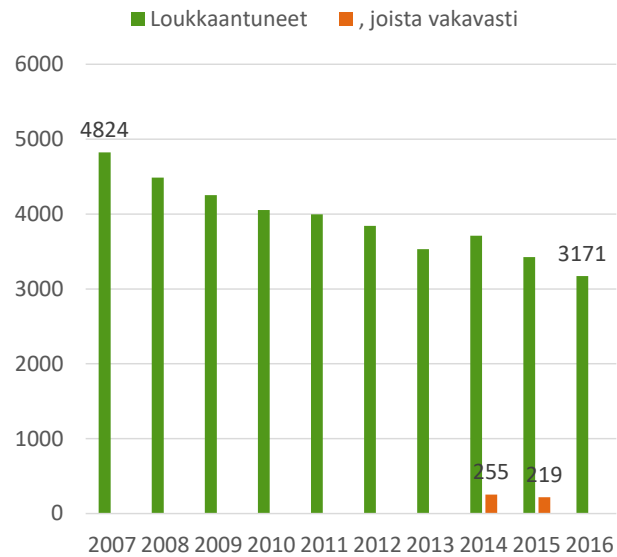
Liikenneonnettomuuksien tutkijalautakuntien tutkimissa kuolemaan johtaneissa tieliikenneonnettomuuksissa kaikista henkilö- ja pakettiautossa olleista kolmannes ei käyttänyt turvavyötä vuonna 2015 (kuva 5). Vuosien 2013-2015 aikana kuolleista 200 henkilöä ei käyttänyt turvavyötä. Turvavyön käyttö olisi pelastanut heistä eri todennäköisyyksillä noin joka kolmannen (67 henkilöä).<sup>(1)</sup>

## Turvavyön käyttö olisi estänyt tai lieventänyt vammoja kahdella kolmesta

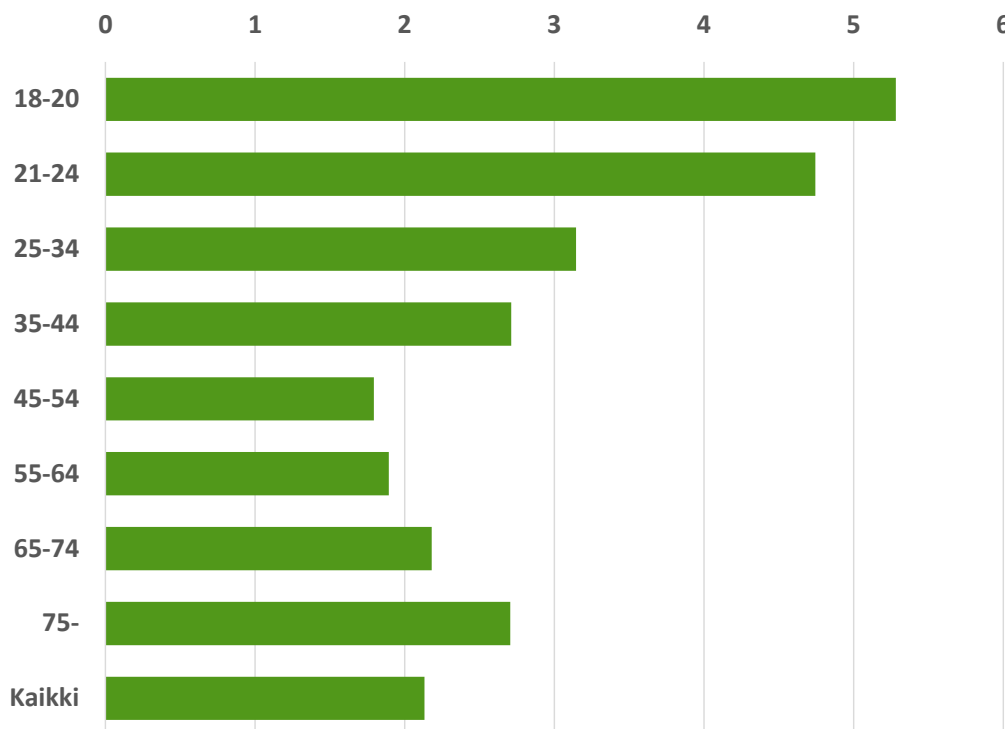
Vuosina 2013-2015 onnettomuuksissa vammautuneista henkilöistä turvavyötä ei käyttänyt 47 henkilöä. Turvavyön käyttö olisi estänyt tai lieventänyt vammoja kahdella kolmesta (29 henkilöä).<sup>(1)</sup>



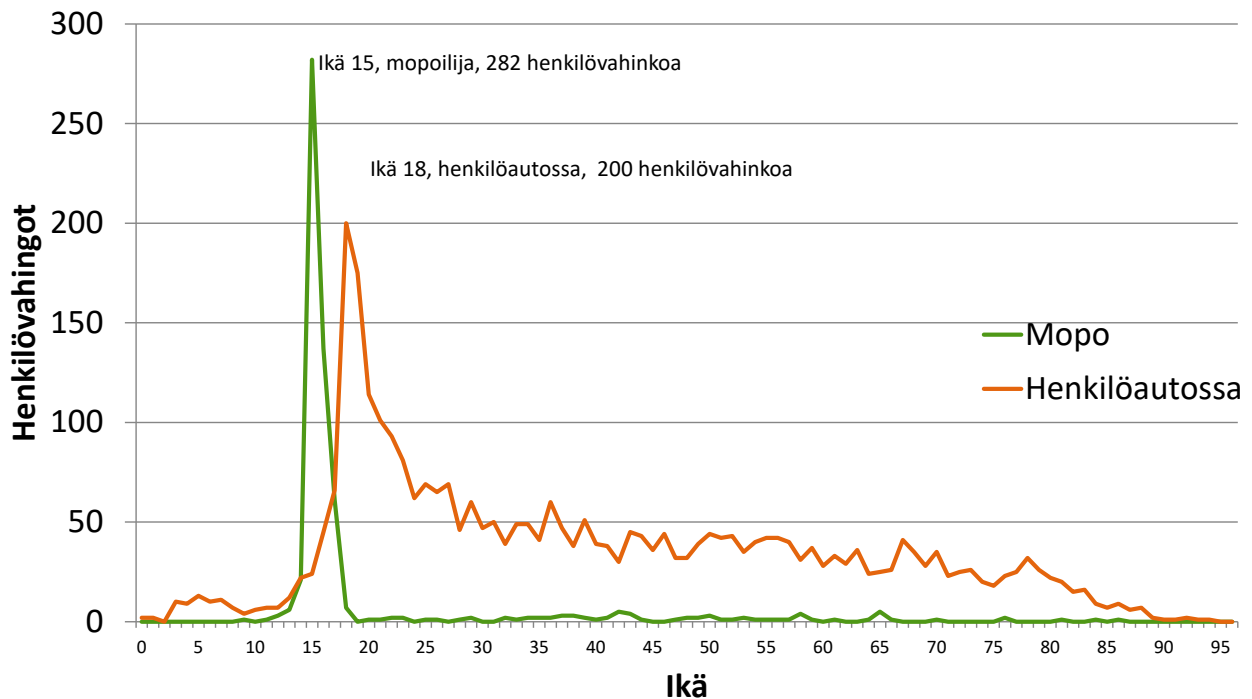
**Kuva 1.** Tieliikenteessä henkilöautossa kuolleet 2007-2016.



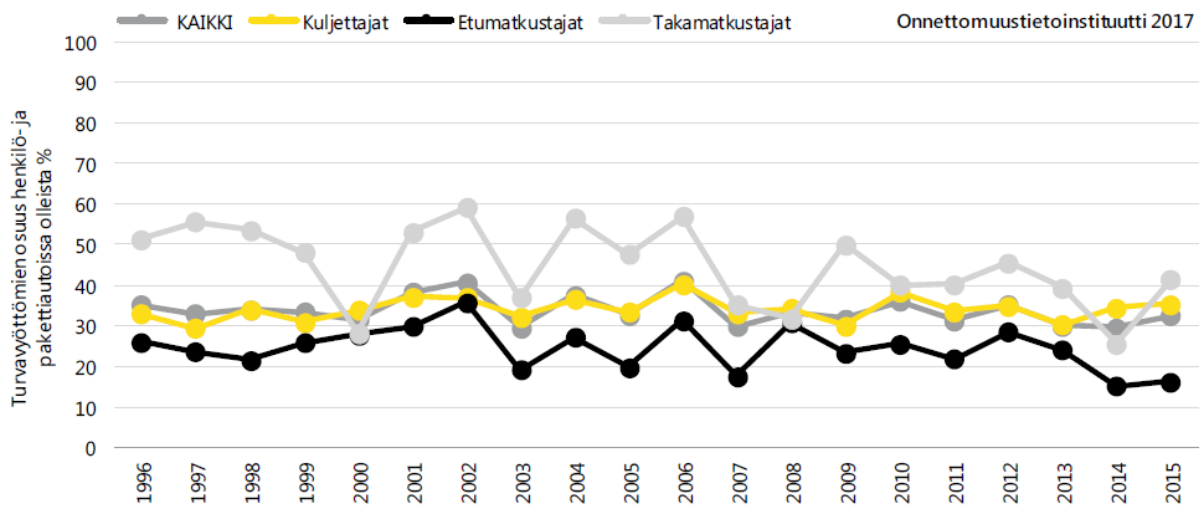
**Kuva 2.** Tieliikenteessä henkilöautossa loukkaantuneet 2007-2016.



**Kuva 3.** Tieliikenteessä kuolleet henkilöauton kuljettajat ikäryhmän 100 000 asukasta kohden vuonna 2016.



**Kuva 4.** Henkilövahingot iän mukaan henkilöautossa ja mopoilijana vuonna 2016.



**Kuvio 10.** Kuolemaan johtaneet moottoriajoneuvo-onnettomuudet 1996–2015. Turvavyötä käyttämättömien osuudet henkilö- ja pakettiautoissa mukana olleista.

**Kuva 5.** Kuolemaan johtaneet moottoriajoneuvo-onnettomuudet 1996-2015. Turvavyötä käyttämättömien osuudet henkilö- ja pakettiautoissa mukana olleista.

Tämä tarkastelu perustuu pääosin Tilastokeskuksen tilastoimiin, poliisin tietoon tulleisiin tieliikenneonnettomuuksiin vuosina 2014 - 2016.

(1 OTI-vuosiraportti 2013-2015 Tutkijalautakuntien tutkimat kuolemaan johtaneet tieliikenneonnettomuudet.

## Onnettomuudet, joissa raskas ajoneuvo on osallisena

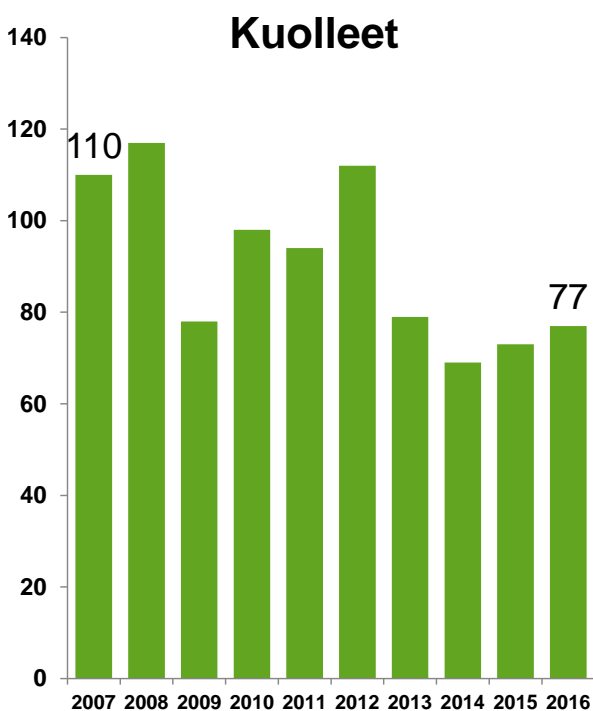
(kuorma-auto tai linja-auto)

Kuolleiden määrä raskaan liikenteen onnettomuuksissa on laskenut lähes kolmanneksella viimeisen kymmenen vuoden aikana. Loukkaantuneiden määrä on laskenut 40 prosentilla.

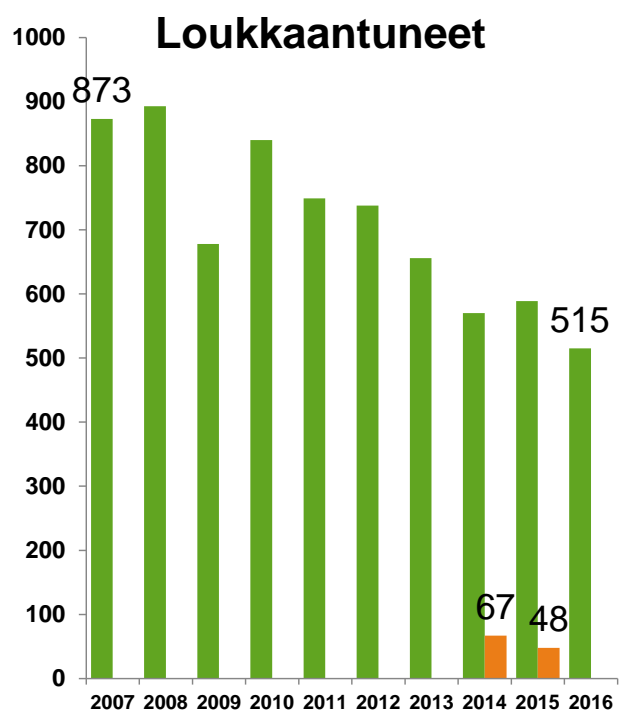
Viimeisen kolmen vuoden aikana raskaan liikenteen onnettomuuksissa on kuollut keskimäärin 73 ja loukkaantunut 560 ihmistä vuosittain. Tämä on yli neljännes kaikista tieliikenteessä menehtyneistä. Loukkaantuneiden osalta vastaava luku on yhdeksän prosenttia. Vuoden 2015 tietojen mukaan 48 ihmistä loukkaantui vakavasti raskaan liikenteen onnettomuuksissa.

**Taajamien ulkopuolella** tapahtui 86 prosenttia kuolemantapauksista ja kaksi kolmesta loukkaantumisesta. Uhreista kolme neljästä menehtyi kohtaamisonnettomuuksissa ja kymmenen prosenttia samojen ajosuuntien onnettomuuksissa. Loukkaantumisista yli kolmannes tapahtui samojen ajosuuntien onnettomuuksissa ja joka neljäs kohtaamisonnettomuuksissa.

**Taajamissa** tapahtui 14 prosenttia kuolemantapauksista ja kolmasosa loukkaantumisista. Kuolemista joka kolmas oli jalankulkijaonnettomuuksia. Kohtaamisonnettomuuksissa menehtyi lähes joka kolmas uhreista. Loukkaantumisista kolmannes tapahtui samojen ajosuuntien onnettomuuksissa ja yli neljännes risteävien ajosuuntien onnettomuuksissa.

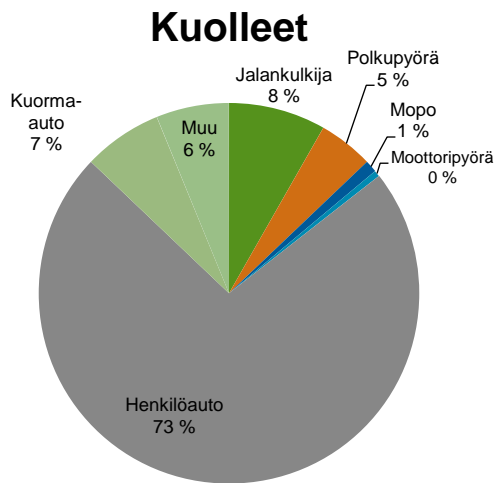


**Kuva 1.** Tieliikenteessä kuolleet raskaan liikenteen onnettomuuksissa 2007-2016.

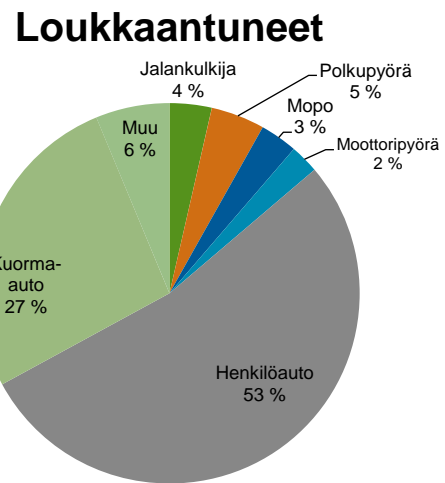


**Kuva 2.** Tieliikenteessä loukkaantuneet raskaan liikenteen onnettomuuksissa 2007-2016.

Kuorma-auton kanssa onnettomuuksiin joutuneista lähes kolme neljästä menehtyi henkilöautossa. Loukkaantumisista yli puolet tapahtui henkilöautossa.

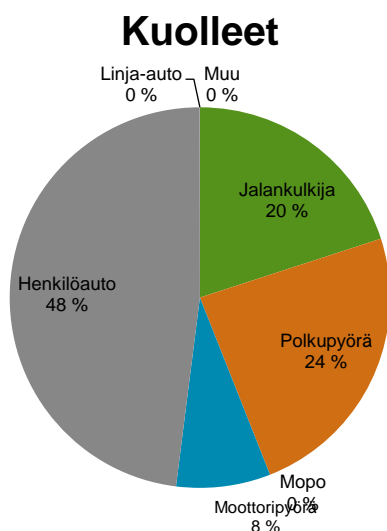


**Kuva 3.** Kuolleet onnettomuuksissa, joissa oli mukana kuorma-auto.

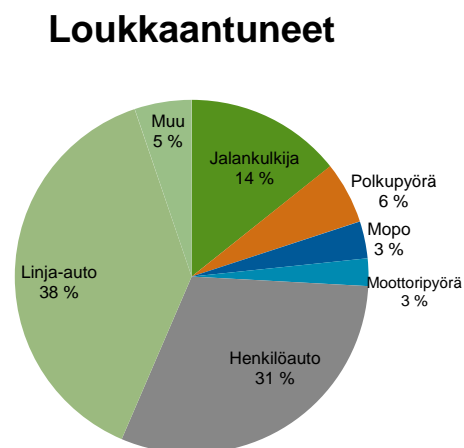


**Kuva 4.** Loukkaantuneet onnettomuuksissa, joissa oli mukana kuorma-auto.

Linja-auto-onnettomuuksissa puolet menehtyi henkilöautossa ja joka neljännessä tapauksessa uhrina oli pyöräilijä. Loukkaantumisista yli kolmannes tapahtui linja-autossa ja lähes joka kolmas henkilöautossa.



**Kuva 5.** Kuolleet onnettomuuksissa, joissa oli mukana linja-auto.



**Kuva 6.** Loukkaantuneet onnettomuuksissa, joissa oli mukana linja-auto.

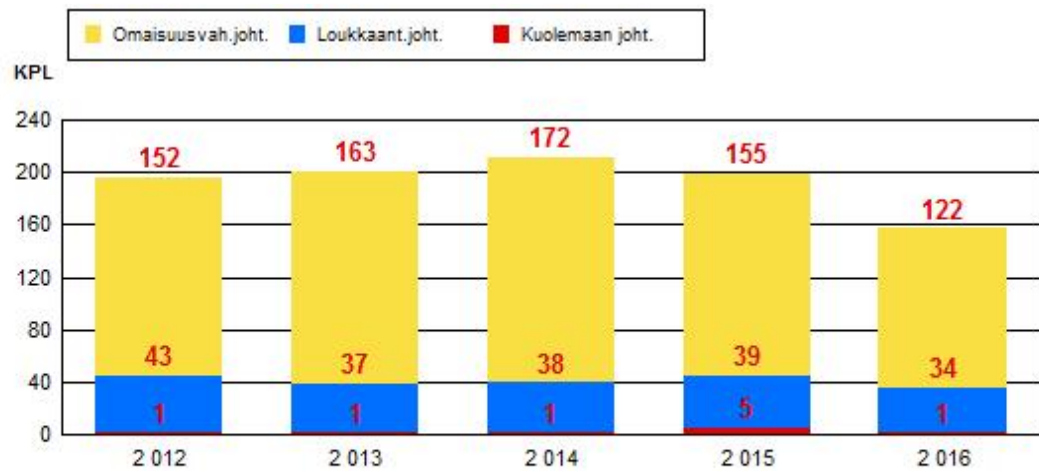
Tämä tarkastelu perustuu pääosin Tilastokeskuksen tilastoihin, poliisin tietoon tulleisiin tieliikenneonnettomuuksiin vuosina 2014 - 2016. Vuosi 2016 on ennakkotietoja.

## 1 ONNETTOMUUSMÄÄRÄT JA NIIDEN KEHITYS

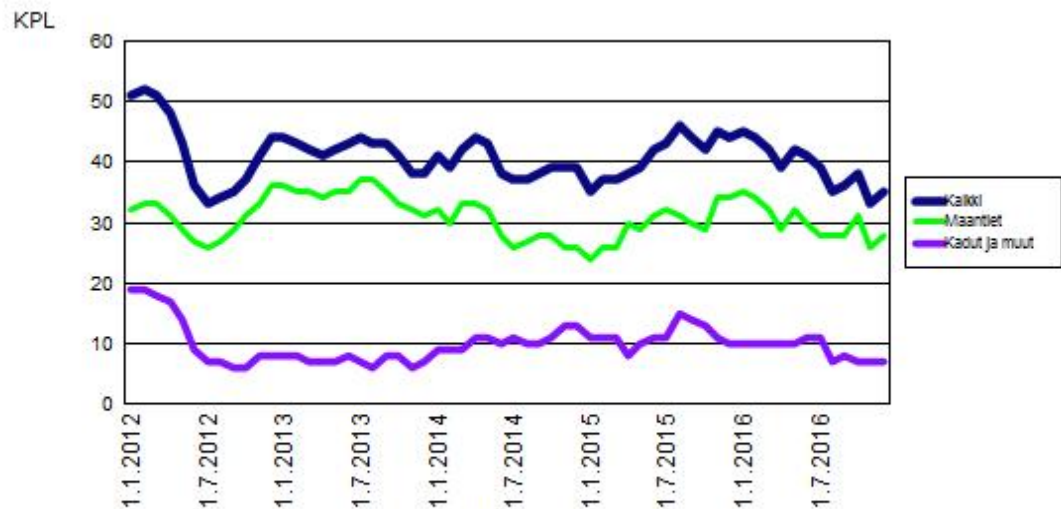
Vuonna 2016 tapahtui 157 poliisin raportoimaa tieliikenneonnettomuutta (vuonna 2015 luku oli 199). Onnettomuuksista 1 johti kuolemaan ja 34 loukkaantumiseen. Onnettomuuksissa kuoli 1 ja loukkaantui 38 henkilöä.

Onnettomuuksia, joissa joku osallisista oli alkoholin vaikutuksen alaisena tapahtui 9 kpl, mikä on 6 % kaikista onnettomuuksista.

Koko Suomessa alkoholioonnettomuuksissa kuoli 56 (23 % kaikista kuolleista) ja loukkaantui 567 (10 % kaikista loukkaantuneista) henkilöä.



Kuva 1.1 Onnettomuuksien kokonaismäärän kehitys vakavuuden mukaan



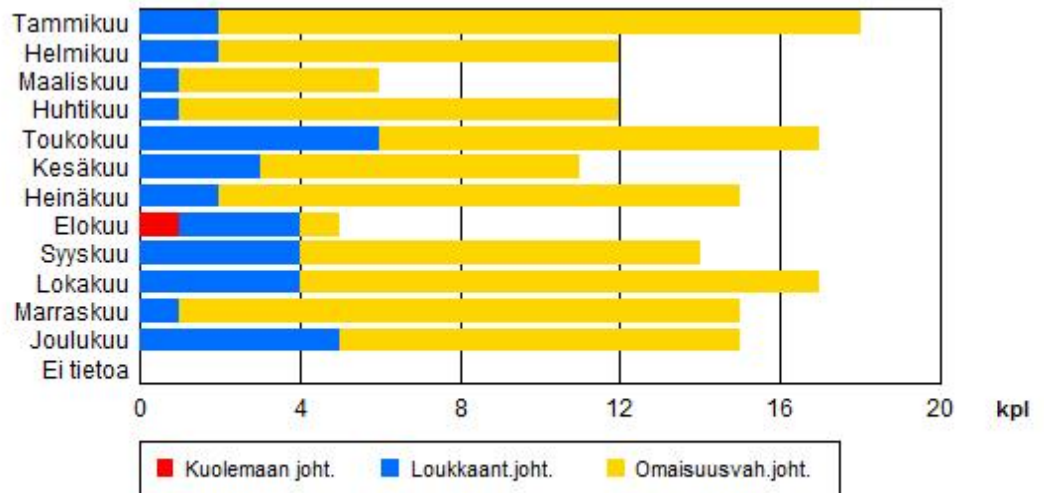
Kuva 1.2 12 edellisen kk:n aikana tapahtuneet henkilövahinkoon johtaneet onnettomuudet



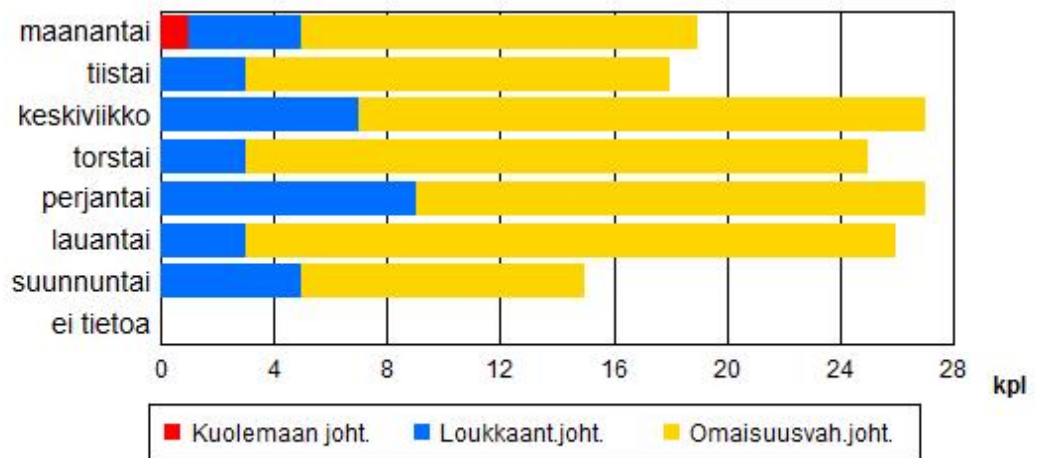
## 2 ONNETTOMUUSAJANKOHDAT 2016

Onnettomuuksia tapahtui eniten tammikuussa (11 %, 18 kpl) ja vähiten elokuussa (3 %, 5 kpl).

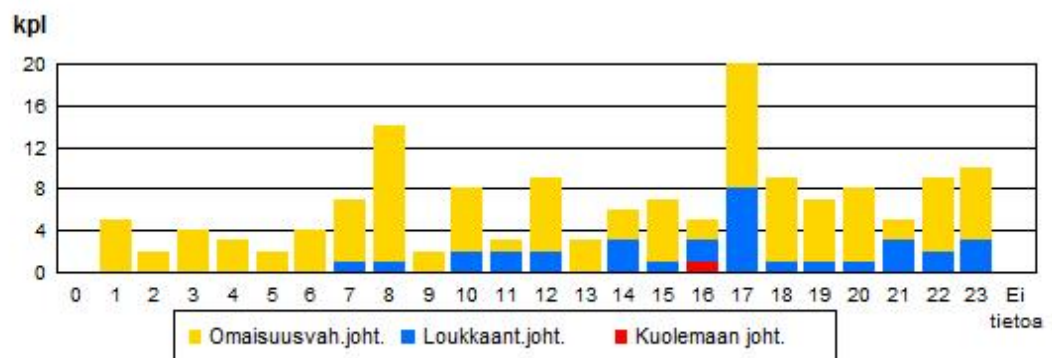
Yleisin tapahtumapäivä oli perjantai (17 %, 27 kpl). Vähiten onnettomuuksia sattui sunnuntaina (10 %, 15 kpl).



Kuva 2.1 Onnettomuudet kuukausittain



Kuva 2.2 Onnettomuudet viikonpäivittäin



Kuva 2.3 Onnettomuudet tunneittain

### 3 ONNETTOMUUSPAIKKA 2016

Onnettomuuksista tapahtui 11 % (18 kpl) katuverkolla ja 83 % (130 kpl) maanteillä. Yksityisteillä ja muilla liikennealueilla tapahtui 6 % (9 kpl) kaikista onnettomuuksista. Taajamissa tapahtui 24 % (37 kpl) onnettomuuksista.

Maanteiden onnettomuuksista tapahtui pääväylillä eli valta- ja kantateillä 42 % (55 kpl) ja alempiluokkaisilla teillä 58 % (75 kpl).

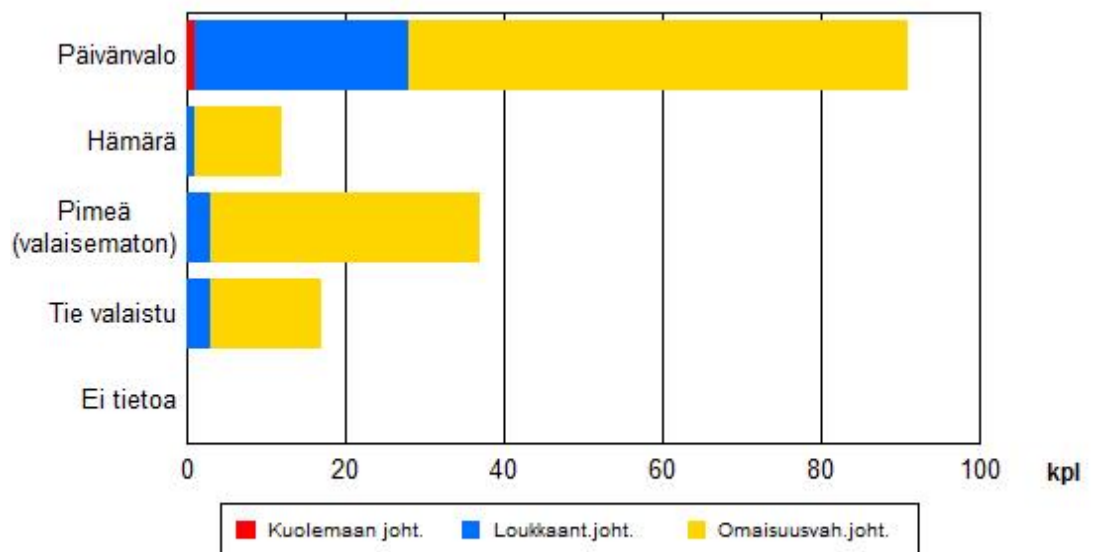
Kaikista Jk / Pp / Mopo onnettomuuksista tapahtui maanteillä 54 % ja katuverkolla 46 %. Henkilövahinkoon johtaneista Jk / Pp / Mopo onnettomuuksista tapahtui maanteillä 58 % ja katuverkolla 42 %.

### 4 ONNETTOMUUSOLOSUHTEET 2016

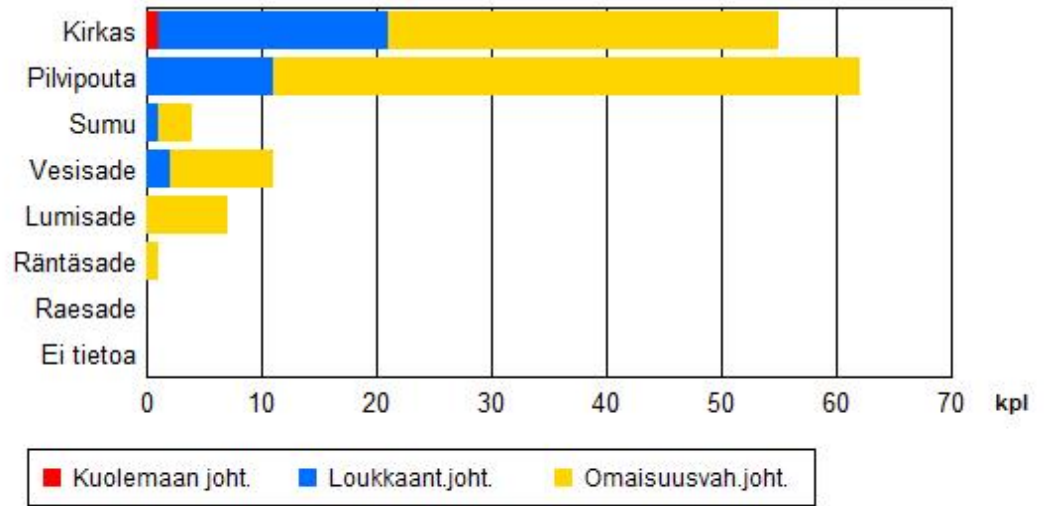
Onnettomuudet tapahtuivat useimmiten hyvissä olosuhteissa. Useimmiten näkyvyys oli päivänvalossa hyvä ja tienpinta paljaana.

Onnettomuushetkellä sää oli kirkas tai pilvipoutainen 75 % (117 kpl) onnettomuuksista. Vesisateella tapahtui 7 % (11 kpl) onnettomuuksista, lumi-, rae- tai räntäsateella 5 % (8 kpl) ja sumulla 3 % (4 kpl).

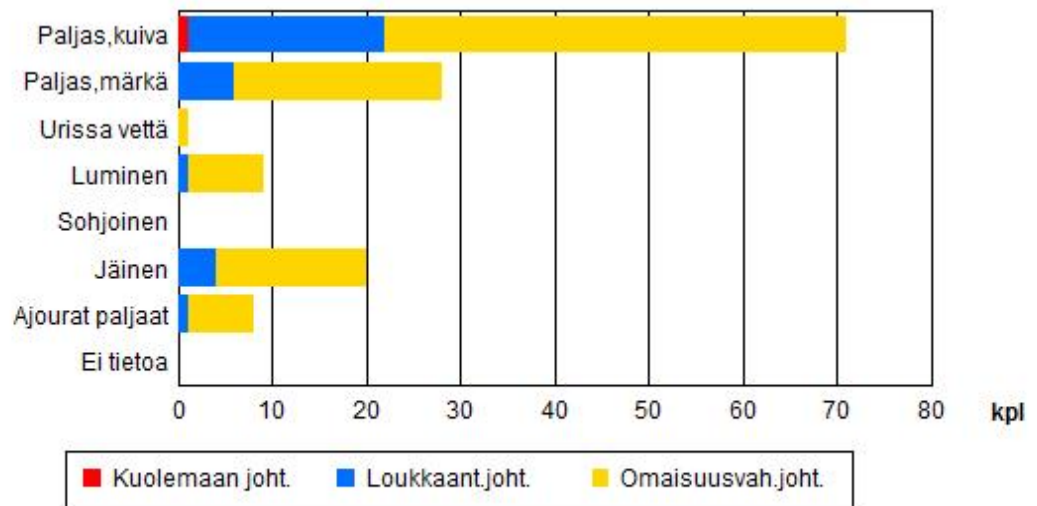
Tienpinta oli paljas ja kuiva 45 % (71 kpl) sekä paljas ja märkä tai urissa vettä 18 % (29 kpl) onnettomuuksista. Lumisella, sohjoisella tai jäisellä tiellä tai ajourien ollessa paljaana tapahtui 24 % (37 kpl) onnettomuuksista.



Kuva 4.1 Valoisuus onnettomuushetkellä



Kuva 4.2 Sää onnettomuushetkellä



Kuva 4.3 Tienpinta onnettomuushetkellä

## 5 ONNETTOMUUSLUOKKA 2016

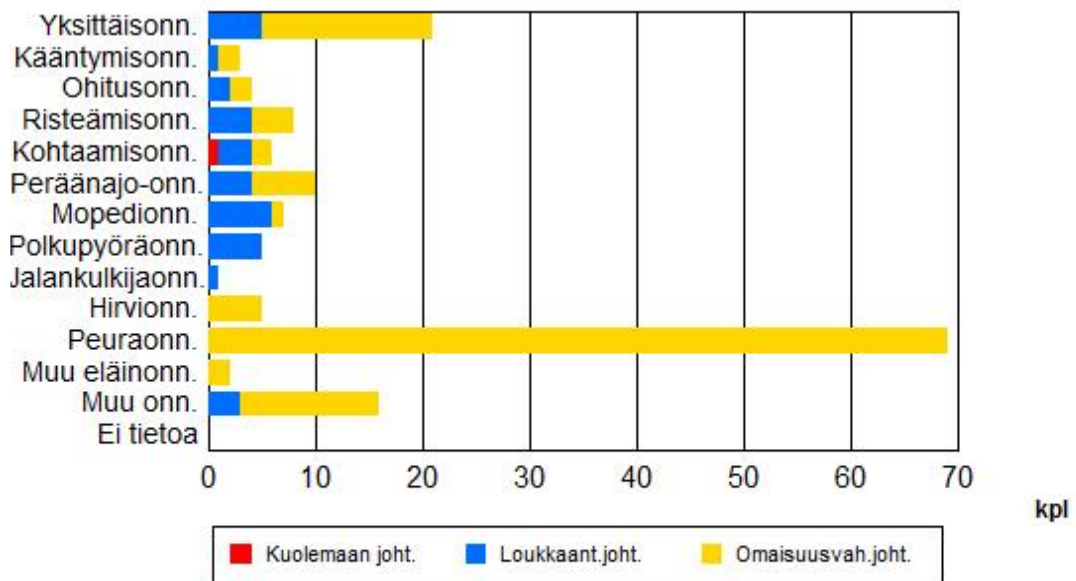
### 5.1 Kaikki onnettomuudet

Yleisin onnettomuusluokka oli peuraonnettomuus, joita oli 44 % (69 kpl) kaikista onnettomuuksista. Seuraavaksi yleisimmät onnettomuusluokat olivat yksittäisonnettomuus (13 %, 21 kpl) ja peräänajo-onnettomuus (6 %, 10 kpl).

Eläinonnettomuuksia oli 48 % (76 kpl) kaikista onnettomuuksista ja niistä 0 kpl johti henkilövahinkoihin.

Jk / Pp / Mopo onnettomuuksia oli 8 % (13 kpl) kaikista onnettomuuksista. Jalankulkijaonnettomuuksia oli 1 % (1 kpl), polkupyöräonnettomuuksia 3 % (5 kpl) ja mopo-onnettomuuksia 4 % (7 kpl).

Henkilövahinkoon johtaneista onnettomuuksista 34 % (12 kpl) oli Jk / Pp / Mopo onnettomuuksia. Jalankulkijaonnettomuuksia oli 3 % (1 kpl), polkupyöräonnettomuuksia 14 % (5 kpl) ja mopo-onnettomuuksia 17 % (6 kpl).



Kuva 5.1 Onnettomuusluokat kaikissa onnettomuuksissa

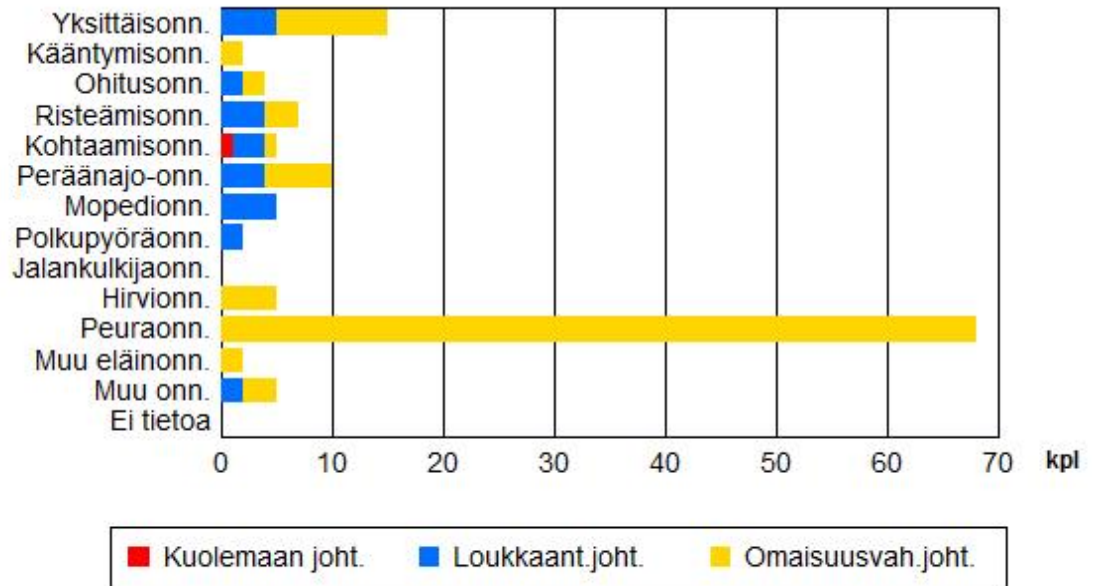
### 5.2 Onnettomuudet maanteillä

Maanteillä tapahtuneista onnettomuuksista yleisimmät luokat olivat peuraonnettomuus (52 %, 68 kpl) ja yksittäisonnettomuus (12 %, 15 kpl).

Jk / Pp / Mopo onnettomuuksia oli 5 % (7 kpl) kaikista maanteillä tapahtuneista onnettomuuksista. Jalankulkijaonnettomuuksia oli 0 % (0 kpl), polkupyöräonnettomuuksia 2 % (2 kpl) ja

mopo-onnettomuuksia 4 % (5 kpl).

Maanteillä henkilövahinkoon johtaneista onnettomuuksista 25 % (7 kpl) oli Jk / Pp / Mopo onnettomuuksia. Jalankulkijaonnettomuuksia oli 0 % (0 kpl), polkupyöraonnettomuuksia 7 % (2 kpl) ja mopo-onnettomuuksia 18 % (5 kpl).



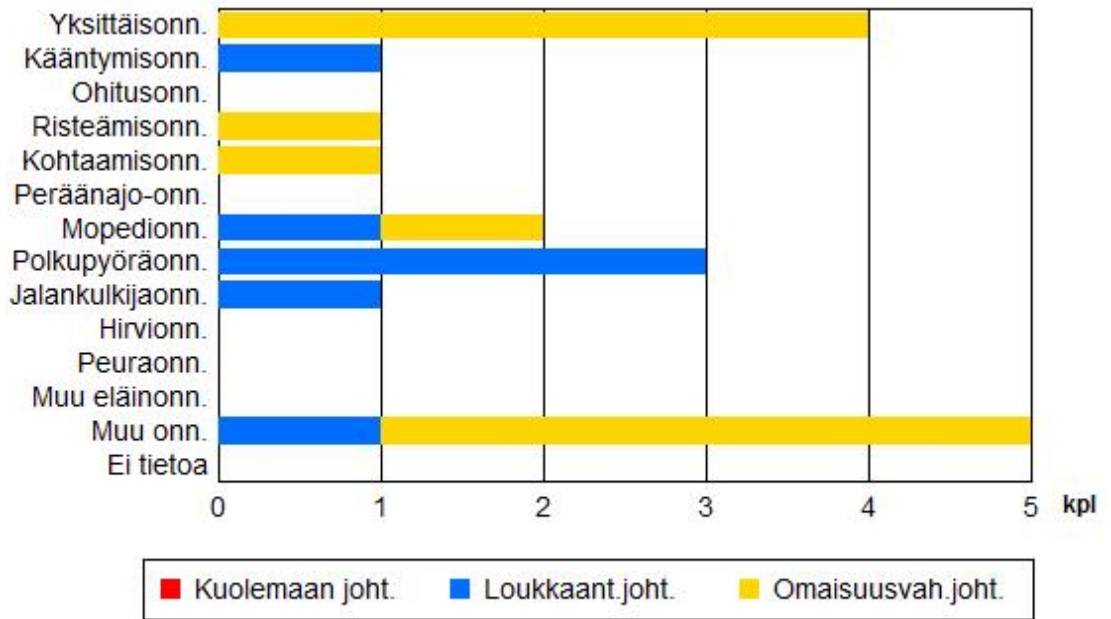
Kuva 5.2 Onnettomuusluokat maantieverkon onnettomuuksissa

### 5.3 Onnettomuudet katuverkolla

Katuverkolla tapahtuneista onnettomuuksista yleisimmät luokat olivat yksittäisonnettomuus (22 %, 4 kpl) ja polkupyöraonnettomuus (17 %, 3 kpl).

Jp / Pp / Mopo onnettomuuksia oli 33 % (6 kpl) kaikista katuverkolla tapahtuneista onnettomuuksista. Jalankulkijaonnettomuuksia oli 6 % (1 kpl), polkupyöraonnettomuuksia 17 % (3 kpl) ja mopo-onnettomuuksia 11 % (2 kpl).

Katuverkolla henkilövahinkoon johtaneista onnettomuuksista 71 % (5 kpl) oli Jk / Pp / Mopo onnettomuuksia. Jalankulkijaonnettomuuksia oli 14 % (1 kpl), polkupyöraonnettomuuksia 43 % (3 kpl) ja mopo-onnettomuuksia 14 % (1 kpl).



Kuva 5.3 Onnettomuusluokat katuverkon onnettomuuksissa

## 6 ONNETTOMUUSKUSTANNUKSET

Onnettomuudet aiheuttavat inhimillisten kärsimysten lisäksi taloudellisia menetyksiä. Suomessa käytössä olevan onnettomuuskustannusmallin mukaan liikenneonnettomuuksien yksikkökustannukset ovat henkilövahinkoon johtaneissa onnettomuuksissa noin 308 800 euroa ja omaisuusvahinkoon johtaneissa onnettomuuksissa noin 2 200 euroa (Tieliikenteen onnettomuuskustannusten tarkistaminen, Trafi 2016). Kuntien maksettavaksi onnettomuuskustannuksista kohdistuu noin 15-20 % mm. pelastus-, terveys- ja sosiaalitoimen menoina aikaisempien tutkimusten mukaan (mm. Valmixa 2006).

Tarkasteltavalla alueella (KUNTA NURMIJÄRVI) tapahtuneet onnettomuudet maksoivat vuonna 2016 noin 11,0 milj.euroa, josta kunnalle kohdistuvien kustannusten osuus on noin 2,2 milj.euroa.

## **LIITE 1. TIETOLÄHTEET, Käsitteet ja määritelmät**

### **Tietolähteet**

Tilastokeskus saa poliisiasiain tietojärjestelmään (PATJA) tallennetut tieliikenneonnettomuustiedot poliisilta. Tiedot siirretään poliisilaitoksilta keskitettyyn rekisteriin, josta uudet tiedot muokataan ja siirretään Tilastokeskuksen tietokoneelle kolme kertaa kuukaudessa. Jokaisen kuukauden aineistoa päivitetään vielä kolme kuukautta sen päättymisen jälkeen.

Tilastoitavan kuukauden tiedot ovat seuraavan kuukauden alussa Tilastokeskuksen käytettävissä. Tilastokeskus tarkastaa tiedot, tekee poliisilaitoksiin lisäkyselyitä ja täydentää tietoja tarvittaessa muiden rekisterien tiedoilla. Tarkistetun aineiston pohjalta Tilastokeskus laatii tiedotteen ja taulukkopaketin. Tiedote on luettavissa esimerkiksi Tilastokeskuksen internet-palvelussa.

Tilastokeskus täydentää vuosiaineistoa kuolemansyytilaston tiedoilla kuolleista. Vuosiaineistoa täydennetään lisäksi tilastoitavaa vuotta seuraavan vuoden keväällä Liikenneviraston tiedoilla tapahtumapaikasta ja henkilövahingoista sekä liikenneonnettomuuksien tutkijalautakuntien tiedoilla kuolemaan johtaneista rattijuopumusonnettomuuksista. Lisäksi tieliikenneonnettomuusaineistoa täydennetään vuosittain Liikenteen turvallisuusviraston ajokortti- ja moottoriajoneuvotiedoilla.

### **Peittävyys**

Tilaston peittävyys kuolemaan johtaneitten onnettomuuksien osalta on sataprosenttinen. Ilmoittamista kontrolloidaan kuolinsyytödistusten avulla. Peittävyydestä ja vakavuudesta johtuen liikennekuolemien kehityssuunta kuvaa onnettomuuksia varmemmin tieliikenneturvallisuuden kehitystä.

Peittävyys on henkilövahinkoon johtaneiden onnettomuuksien osalta noin 30-prosenttinen. Eri onnettomuustyyppien tietoontulossa on eroja. Huonoin peittävyys on yksittäisonnettomuuksissa loukkaantuneista polkupyöräilijöistä. Puutteellisuudet johtuvat lähinnä siitä, etteivät onnettomuudet tule poliisin tietoon. Syy siihen, ettei onnettomuuksia ilmoiteta poliisille, on valtaosassa onnettomuuksia vahinkojen pienuus ja korvauksesta sopiminen. Puuttuvista loukkaantumiseen johtaneista onnettomuuksista valtaosa on lieviä loukkaantumisia, sillä tieliikennelaki velvoittaa ilmoittamaan onnettomuudesta poliisille vain, jos joku on loukkaantunut vakavasti.

## **Määritelmät**

### **Tieliikenneonnettomuudet**

Henkilö- tai omaisuusvahinkoon johtanut tapahtuma, joka on sattunut tieliikennelain mukaan yleiselle liikenteelle tarkoitettulla tai yleisesti liikenteeseen käytetyllä alueella ja jossa on osallisena ainakin yksi liikkuva kulkuneuvo. Tieliikennelaissa määriteltyjen ajoneuvojen lisäksi osallisiksi kulkuneuvoiksi luetaan myös raitiovaunu sekä juna tasoristeysonnettomuuksissa. Jalankulkijan kaatuminen ei ole liikenneonnettomuus, polkupyörällä (=ajoneuvo) kaatuminen on.

### **Onnettomuudessa kuollut**

Henkilö, joka on kuollut onnettomuuden seurauksena 30 vuorokauden kuluessa onnettomuudesta.

### **Onnettomuudessa loukkaantunut**

Henkilö, joka ei ole kuollut, mutta on saanut onnettomuudessa vammoja, jotka vaativat hoitoa tai tarkkailua sairaalassa, hoitoa kotona (sairauslomaa) tai operatiivista hoitoa, esimerkiksi tikkejä. Jos henkilö on saanut mustelmia, naarmuja tai muuta sellaista, joista ei aiheudu edellä mainittua hoitoa, häntä ei katsota loukkaantuneeksi.

### **Onnettomuuteen osallinen**

Onnettomuuteen osallisiksi henkilöiksi katsotaan onnettomuuteen osallistuneet kulkuneuvojen kuljettajat ja jalankulkijat sekä kuolleet ja loukkaantuneet matkustajat. Eläin on eläinonnettomuuden osallinen.

### **Alkoholitapaus**

Onnettomuus, jossa jonkun osallisen kuljettajan tai jalankulkijan on todettu (verikokeen tai puhalluskokeen tulos vähintään 0,5 promillea) tai vahvoin perustein epäillä olleen onnettomuushetkellä alkoholin vaikutuksen alaisena.

### **Rattijuopumustapaus**

Onnettomuus, jossa moottoriajoneuvon kuljettajan on todettu (verikokeen tai puhalluskokeen tulos vähintään 0,5 promillea) tai vahvoin perustein epäillä olleen onnettomuushetkellä alkoholin vaikutuksen alaisena.





## YHTEENVETO TIELIIKENNEONNETTOMUUKSISTA VUONNA 2016

### Tarkastelualue KUNTA NURMIJÄRVI

Vuonna 2016 tapahtui 157 poliisin raportoimaa liikenneonnettomuutta (vuonna 2015 luku oli 199). Vuonna 2016 tapahtuneista onnettomuuksista 1 johti kuolemaan ja 34 loukkaantumiseen. Onnettomuuksissa kuoli 1 ja loukkaantui 38 henkilöä. Onnettomuuksia, jossa joku osallisista oli alkoholin vaikutuksen alaisena tapahtui 9 kpl, mikä on 6 % kaikista onnettomuuksista. Koko Suomessa alkoholionnettomuuksissa kuoli 56 (23 % kaikista kuolleista) ja loukkaantui 567 (10 % kaikista loukkaantuneista) henkilöä.

Onnettomuuksia tapahtui eniten tammikuussa (11 %, 18 kpl) ja vähiten elokuussa (3 %, 5 kpl). Yleisin tapahtumapäivä oli perjantai (17 %, 27 kpl). Vähiten onnettomuuksia sattui sunnuntaina (10 %, 15 kpl). Poliisin tietoon on arvioitu tulevan kaikki kuolemaan johtaneet onnettomuudet ja noin 30 % henkilövahinkoihin johtaneista onnettomuuksista. Eri onnettomuustyyppien tietoon tulossa on eroja. Huonoin peittävyys on yksittäisonnettomuuksissa loukkaantuneista polkupyöräilijöistä. Tilastoiduista onnettomuuksistakaan kaikkia tietoja ei ole aina saatavissa.

### ONNETTOMUUSPAIKKA JA OLOSUHTEET

Onnettomuuksista tapahtui 11 % (18 kpl) katuverkolla ja 83 % (130 kpl) maanteillä. Yksityisteillä ja muilla liikennealueilla tapahtui 6 % (9 kpl) kaikista onnettomuuksista. Taajamissa tapahtui 24 % (37 kpl) onnettomuuksista. Maanteiden onnettomuuksista tapahtui pääväylillä eli valta- ja kantateillä 42 % (55 kpl) ja alempiluokkaisilla teillä 58 % (75 kpl).

Onnettomuudet tapahtuivat useimmiten hyvissä olosuhteissa. Onnettomuushetkellä sää oli kirkas tai pilvipoutainen 75 % (117 kpl) onnettomuuksista. Vesisateella tapahtui 7 % (11 kpl) onnettomuuksista, lumi-, rae- tai räntäsateella 5 % (8 kpl) ja sumulla 3 % (4 kpl). Tienpinta oli paljas ja kuiva 45 % (71 kpl) ja märkä 18 % (29 kpl) onnettomuuksista. Lumisella, sohjoisella tai jäisellä tiellä tai ajourien ollessa paljaana tapahtui 24 % (37 kpl) onnettomuuksista.

### ONNETTOMUUSLUOKKA

Yleisin onnettomuusluokka oli peuraonnettomuus, joita oli 44 % (69 kpl) kaikista onnettomuuksista. Seuraavaksi yleisimmät onnettomuusluokat olivat yksittäisonnettomuus (13 %, 21 kpl) ja peräänajo-onnettomuus (6 %, 10 kpl). Eläinonnettomuuksia oli 48 % (76 kpl) kaikista onnettomuuksista ja niistä 0 kpl johti henkilövahinkoon. Jalankulkijaonnettomuuksia oli kaikista onnettomuuksista 1 % (1 kpl), polkupyöräonnettomuuksia 3 % (5 kpl) ja mopo-onnettomuuksia 4 % (7 kpl). Henkilövahinkoon johtaneista onnettomuuksista jalankulkijaonnettomuuksia oli 3 % (1 kpl), polkupyöräonnettomuuksia 14 % (5 kpl) sekä mopo-onnettomuuksia 17 % (6 kpl).

### ONNETTOMUUSKUSTANNUKSET

Onnettomuudet aiheuttavat inhimillisten kärsimysten lisäksi taloudellisia menetyksiä. Suomessa käytössä olevan onnettomuuskustannusmallin mukaan liikenneonnettomuuksien yksikkökustannukset ovat henkilövahinkoon johtaneissa onnettomuuksissa noin 308 800 € euroa ja omaisuusvahinkoon johtaneissa onnettomuuksissa noin 2 200 euroa (Tieliikenteen onnettomuuskustannusten tarkistaminen, Trafi 2016). Kuntien maksettavaksi onnettomuuskustannuksista kohdistuu noin 15–20 % mm. pelastus-, terveys- ja sosiaalitoimen menoina aikaisempien tutkimusten mukaan (mm. Valmixa 2006).

Tarkasteltavalla alueella (KUNTA NURMIJÄRVI) tapahtuneet onnettomuudet maksavat vuodessa noin 11 milj. euroa, josta kunnalle kohdistuvien kustannusten osuus on noin 2,2 milj. euroa.



## YHTEENVETO TIELIIKENNEONNETTOMUUKSISTA VUOSINA 2012- 2016

### Tarkastelualue **KUNTA NURMIJÄRVI**

Aikajaksolla 2012 - 2016 tapahtui 964 poliisin raportoimaa liikenneonnettomuutta, joista 9 johti kuolemaan ja 191 loukkaantumiseen. Onnettomuuksissa kuoli 9 ja loukkaantui 251 henkilöä. Onnettomuuksia joissa joku osallisista oli alkoholin vaikutuksen alaisena tapahtui 45 kpl, mikä on 5 % kaikista onnettomuuksista. Koko suomessa alkoholionnettomuuksissa kuoli 239 (19 % kaikista kuolleista) ja loukkaantui 3016 (9 % kaikista loukkaantuneista) henkilöä.

Onnettomuuksia tapahtui eniten marraskuussa (17 %, keskimäärin 32 kpl vuodessa) ja vähiten maaliskuussa (4 %, 8 kpl/v). Yleisin tapahtumapäivä oli perjantai (16 %, 31 kpl/v). Vähiten onnettomuuksia sattui sunnuntaina (11 %, 22 kpl/v).

Poliisin tietoon on arvioitu tulevan kaikki kuolemaan johtaneet onnettomuudet ja noin 30 % henkilövahinkoihin johtaneista onnettomuuksista. Eri onnettomuustyyppien tietoon tulossa on eroja. Huonoin peittävyys on yksittäisonnettomuuksissa loukkaantuneista polkupyöräilijöistä. Tilastoiduista onnettomuuksistakaan kaikkia tietoja ei ole aina saatavissa

### **ONNETTOMUUSPAIKKA JA OLOSUHTEET**

Onnettomuuksista tapahtui 11 % (keskimäärin 21 kpl vuodessa) katuverkolla ja 83 % (161 kpl/v) maanteillä. Yksitysteillä ja muilla liikennealueilla tapahtui 6 % (12 kpl/v) kaikista onnettomuuksista. Taajamissa tapahtui 27 % (51 kpl/v) onnettomuuksista. Maanteiden onnettomuuksista tapahtui pääväylillä eli valta- ja kantateillä 31 % (50 kpl/v) ja alempiluokkaisilla teillä 69 % (111 kpl/v).

Onnettomuudet tapahtuivat useimmiten hyvissä olosuhteissa. Onnettomuushetkellä sää oli kirkas tai pilvipoutainen 72 % (139 kpl/v) onnettomuuksista. Vesisateella tapahtui 9 % (17 kpl/v) onnettomuuksista, lumi-, rae- tai räntäsateella 5 % (9 kpl/v) ja sumulla 3 % (6 kpl/v). Tienpinta oli paljas ja kuiva 50 % (97 kpl/v) ja märkä 21 % (40 kpl/v) onnettomuuksista. Lumisella, sohjoisella tai jäisellä tiellä tai ajourien ollessa paljaana tapahtui 16 % (32 kpl/v) onnettomuuksista.

### **ONNETTOMUUSLUOKKA**

Yleisin onnettomuusluokka oli peuraonnettomuus, joita oli 41 % (keskimäärin 80 kpl vuodessa) kaikista onnettomuuksista. Seuraavaksi yleisimmät onnettomuusluokat olivat yksittäisonnettomuus (17 %, 33 kpl/v) ja risteämisonnettomuus (6 %, 11 kpl/v). Eläinonnettomuuksia oli 48 % (92 kpl/v), kaikista onnettomuuksista ja niistä 1 kpl/v johti henkilövahinkoon. Jalankulkijaonnettomuuksia oli kaikista onnettomuuksista 1 % (2 kpl/v), polkupyöräonnettomuuksia 2 % (4 kpl/v) ja mopo-onnettomuuksia 4 % (8 kpl/v).

Henkilövahinkoon johtaneista onnettomuuksista jalankulkijaonnettomuuksia oli 4 % (2 kpl/v), polkupyöräonnettomuuksia 9 % (4 kpl/v) sekä mopo-onnettomuuksia 16 % (6 kpl/v).

### **ONNETTOMUUSKUSTANNUKSET**

Onnettomuudet aiheuttavat inhimillisten kärsimysten lisäksi taloudellisia menetyksiä. Suomessa käytössä olevan onnettomuuskustannusmallin mukaan liikenneonnettomuuksien yksikkökustannukset ovat henkilövahinkoon johtaneissa onnettomuuksissa noin 308 800 euroa ja omaisuusvahinkoon johtaneissa onnettomuuksissa noin 2 200 euroa (Tieliikenteen onnettomuuskustannusten tarkistaminen, Trafi 2016).

Kuntien maksettavaksi onnettomuuskustannuksista kohdistuu noin 15–20 % mm. pelastus-, terveys- ja sosiaalitoimen menoina aikaisempien tutkimusten mukaan (mm. Valmixa 2006).

Tarkasteltavalla alueella (KUNTA NURMIJÄRVI) tapahtuneiden onnettomuuksien keskimääräiset vuotuiset onnettomuuskustannukset olivat 12,7 milj. euroa vuodessa, josta kunnalle kohdistuvien kustannusten osuus on noin 2,5 milj. euroa vuodessa.

## Tietolähteet

Tilastokeskus saa poliisiasiain tietojärjestelmään (PATJA) tallennetut tieliikenneonnettomuustiedot poliisilta. Tiedot siirretään kihlakuntien poliisilaitoksilta keskitettyyn rekisteriin, josta uudet tiedot muokataan ja siirretään Tilastokeskuksen tietokoneelle kolme kertaa kuukaudessa.

Jokaisen kuukauden aineistoa päivitetään vielä kolme kuukautta sen päättymisen jälkeen.

Tilastoitavan kuukauden tiedot ovat seuraavan kuukauden alussa Tilastokeskuksen käytettävissä.

Tilastokeskus tarkastaa tiedot, tekee kihlakuntien poliisilaitoksiin lisäkyselyitä ja täydentää tietoja tarvittaessa muiden rekisterien tiedoilla. Tarkistetun aineiston pohjalta Tilastokeskus laatii tiedotteen ja taulukkopaketin. Tiedote on luettavissa esimerkiksi Tilastokeskuksen internet-palvelussa. Tilastokeskus täydentää vuosiaineistoa kuolemansyytilaston tiedoilla kuolleista. Vuosiaineistoa täydennetään lisäksi tilastoitavaa vuotta seuraavan vuoden keväällä Liikenneviraston tiedoilla tapahtumapaikasta ja henkilövahingoista sekä liikenneonnettomuuksien tutkijalautakuntien tiedoilla kuolemaan johtaneista rattijuopumusonnettomuuksista. Lisäksi tieliikenneonnettomuusaineistoa täydennetään vuosittain Liikenteen turvallisuusviraston ajokortti- ja moottoriajoneuvotiedoilla.

## Peittävyys

Tilaston peittävyys kuolemaan johtaneitten onnettomuuksien osalta on sataprosenttinen. Ilmoittamista kontrolloidaan kuolintodistusten avulla. Peittävyydestä ja vakavuudesta johtuen liikennekuolemien kehityssuunta kuvaa onnettomuuksia varmemmin tieliikenneturvallisuuden kehitystä. Peittävyys on tieliikenneonnettomuuksissa loukkaantuneiden osalta noin 30 prosenttia. Eri onnettomuustyyppien tietointulossa on eroja. Huonoin peittävyys on yksittäisonnettomuuksissa loukkaantuneista polkupyöräilijöistä. Puutteellisuudet johtuvat lähinnä siitä, etteivät onnettomuudet tule poliisin tietoon. Syy siihen, ettei onnettomuuksia ilmoiteta poliisille, on valtaosassa onnettomuuksia vahinkojen pienuus ja korvauksesta sopiminen. Puuttuvista loukkaantumiseen johtaneista onnettomuuksista valtaosa on lieviä loukkaantumisia, sillä tieliikennelaki velvoittaa ilmoittamaan onnettomuudesta poliisille vain, jos joku on loukkaantunut vakavasti. Tietoja voidaan pitää varsin luotettavina. Puutteellisuudet aineistossa ovat lähinnä sellaisissa tiedoissa, joita ei pystytä jälkeenpäin tarkistamaan. Itsemurhia ja epäiltyjä itsemurhia ei poisteta tilastosta. Tiedot eivät sisällä tietoja syyllisyydestä onnettomuuteen.

## Määritelmät

**Kuntien liikenneturvallisuusryhmät** muodostuvat kuntien eri hallintokunnista nimetyistä jäsenistä. Sidosryhmistä mukana voi olla esimerkiksi paikallinen poliisi, Liikenneturva tai järjestöt. Ryhmä kokoontuu vähintään kaksi kertaa vuodessa.

**Hallintokuntaakohtaiset alatyöryhmät** päivittävät liikenneturvallisuuden toimintasuunnitelmat sekä huolehtivat aktiivisesta liikenneturvallisuustoiminnasta eri yksiköissä.

**Henkilövahinkoon johtanut onnettomuus** (heva-onn.) on joko kuolemaan tai loukkaantumiseen johtanut onnettomuus.

**Omaisuuksivahinko-onnettomuus** on onnettomuus, jonka seurauksena kukaan ei ole kuollut tai loukkaantunut

**Tieliikenneonnettomuus** on kuolemaan, loukkaantumiseen tai omaisuusvahinkoon johtanut kulkuneuvon liikkumisesta aiheutunut liikennetapahtuma, joka on sattunut liikennelain mukaan yleiselle liikenteelle tarkoitetulla alueella. Esimerkiksi polkupyörällä kaatuminen katsotaan tieliikenneonnettomuudeksi, mutta jalankulkijan kaatumista ei.

**Liikenneonnettomuudessa kuollut** on henkilö, joka on kuollut onnettomuuden seurauksena 30 vuorokauden kuluessa onnettomuudesta.

**Liikenneonnettomuudessa loukkaantunut** on henkilö, joka on saanut onnettomuudessa vammoja, jotka vaativat hoitoa sairaalassa, hoitoa kotona (sairauslomaa) tai operatiivista hoitoa kuten tikkejä. Jos henkilö

on saanut mustelmia, naarmuja tai muuta sellaista, joista ei aiheudu edellä mainittua hoitoa, häntä ei katsota loukkaantuneeksi.

**Liikenneonnettomuuteen osallisiksi henkilöiksi** katsotaan onnettomuuteen osallistuneet kulkuneuvojen kuljettajat ja jalankulkijat sekä kuolleet ja loukkaantuneet matkustajat. Eläin on eläinonnettomuuden osallinen.

**Onnettomuuslaji** määrittää liikenneonnettomuuden osallisten kulkutavan mukaan siten, että niin sanotusti heikoin on määräävä.

**Yksittäisonnettomuus** on onnettomuus, jossa on osallisena vain yksi moottoriajoneuvo.

**Polkupyöräonnettomuus** on onnettomuus, jossa ainakin yhtenä osallisena on polkupyörä, mutta ei jalankulkijaa.

**Kevyen liikenteen onnettomuus** on onnettomuus, jonka osallisena on jalankulkija, polkupyörä tai mopo. Jalankulkijaonnettomuus on onnettomuus, jossa toisena osallisena on jalankulkija.

**Muu ajoneuvo-onnettomuus** on onnettomuus, joissa on jokin ajoneuvo mukana.

**Onnettomuusaste** on onnettomuuksien lukumäärä vuotuista liikennesuoritetta kohti (esim. onn./milj. ajon.km/vuosi).

**Onnettomuusriski** on todennäköisyys joutua onnettomuuteen, loukkaantua tai kuolla. Riskinmittarina voi olla esimerkiksi onnettomuuksien määrä tiettyä liikennesuorituksen määrää kohti.

**Onnettomuustiheys** on onnettomuuksien lukumäärä tiekilometriä kohti (onn./km/a).

**Riskitekijä** on asia, joka lisää onnettomuuden tapahtumisen todennäköisyyttä tietyssä toiminnassa.

**Rattijuopumusonnettomuudessa** moottoriajoneuvon kuljettajan on todettu tai vahvoin perustein epäillään olleen onnettomuushetkellä alkoholin vaikutuksen alaisena. Kuljettajan todetaan olevan alkoholin vaikutuksen alaisena, kun verikokeen tai puhalluskokeen tulos on vähintään puoli promillea.

**IND5-arvo** on viiden vuoden keskimääräinen onnettomuusindeksi. Indeksien laskentaperiaate:  $\text{vuoden heva-onnettomuuksien määrä} \times 1 + 5 \text{ vuoden omaisuusvahinko-onnettomuuksien määrä} \times 0,2) / 5$ . Esim. Jos  $\text{IND } 5 = 1$ , paikassa tapahtuu keskimäärin yksi henkilövahinkoon johtanut onnettomuus vuodessa.

## **Onnettomuussymbolikartat:**

Onnettomuustietoja voidaan nähdä kartalla onnettomuussymboleina vuosittaisilla onnettomuusaineiston tasoilla. Onnettomuussymbolit on määritelty onnettomuusluokan mukaan. Tapahtumavuodet on eroteltu toisistaan eri väreillä. Onnettomuussymbolikartat ovat käytettävissä mittakaavan ollessa pienempi kuin 1:100 000.

## **Onnettomuuskartat piirakkana:**

Mittakaavan ollessa pienempi kuin 1:100 000, kartalla voidaan katsella onnettomuuksien kasaumapisteitä piirakka-symbolina. Piirakan koko kasvaa onnettomuusmäärän suhteessa ja piirakkapalojen väri kuvaa tapahtuneiden onnettomuuksien vakavuutta. Piirakkana esitetään kohteet, joissa on tapahtunut viiden vuoden tarkastelujakson aikana:

- vähintään yksi kuolemaan johtanut onnettomuus (punainen) tai
- vähintään kaksi loukkaantumiseen johtanutta onnettomuutta (sininen) tai
- yhteensä vähintään viisi onnettomuutta (keltainen)

ILIITU

Yleistä Kartat Kaaviot/Taulukot Ohjeet VALITSE ALUE: KUNTA Nurmijärvi HAE

1:24 000

**KARTAN TASOT**

- Jalankulkijaonnettomuus
- ▼ Polkupyöriäonnettomuus
- ★ Mopo-onnettomuus
- ▲ Yksittäisonnettomuus
- Muu ajoneuvo-onnettomuus
- ◆ Eläinonnettomuus

2006 2007 2008 2009 2010  
© Affecto Finland Oy Karttokeskus, Lupa L4377

Valinta  
 Onnettomuudet

- VUOSI 2011
- VUOSI 2010
- VUOSI 2009

**TULOKSET**

- Onnettomuudet (3373071,5945, 6699041,7254)
- KASAUTUMAT. Kaikki onnettomuudet vv.2006-2010
  - 2
  - vuosi 2007, Mopedionnettomuus. louk: 1.Onn.ID 168168
  - vuosi 2009, Mopedionnettomuus. louk: 2.Onn.ID 239558

Paikat, jossa

- INDS (0.5-1.0)
- INDS (>1.0)
- KASAUTUMAT
- KOULULIITU
- SUUNNITTELU
- OPASKARTTA
- OPASKARTTA
- GT\_KARTTA
- AT\_KARTTA
- Lähestymiskartta
- Tieosoite
- Katuosoite

0,61km

Valmis Internet | Suojattu tila: Poissa käytöstä 100%

ILIITU

Yleistä Kartat Kaaviot/Taulukot Ohjeet VALITSE ALUE: KUNTA Nurmijärvi HAE

1:24 000

KARTAN TASOT

- Jalankulkijaonnettomuus
- ▼ Polkupyöräonnettomuus
- ★ Mopo-onnettomuus
- Yksittäisonnettomuus
- Muu ajoneuvo-onnettomuus
- ◆ Eläinonnettomuus

2006 2007 2008 2009 2010

© Affelio Finland Oy Karttokeskus, Lupa L4377

Valinta

- Onnettomuudet
- VUOSI 2011
- VUOSI 2010
- VUOSI 2009

TULOKSET

Onnettomuudet (3375427,4492, 6700292,6779)

KASAUTUMAT. Kaikki onnettomuudet vv.2006-2010

3

- vuosi 2007, Kääntymisonnettomuus, louk: 1.Onn.ID 167627
- vuosi 2009, Mopedionnettomuus, louk: 1.Onn.ID 237144
- vuosi 2010, Mopedionnettomuus, louk: 2.Onn.ID 292433

IND5 (0.5-1.0)

IND5 (>1.0)

KASAUTUMAT

KOULULIITU

SUUNNITTELU

OPASKARTTA

OPASKARTTA

GT\_KARTTA

AT\_KARTTA

Lähestymiskartta

Tieosoite

Katuosoite

0,61km

Valmis

Internet | Suojattu tila: Poissa käytöstä

100%

ILIITU

Yleistä Kartat Kaaviot/Taulukot Ohjeet VALITSE ALUE: KUNTA Nurmijärvi HAE

1:24 000

KARTAN TASOT

- Jalankulkijaonnettomuus
- ▼ Polkupyöriäonnettomuus
- ★ Mopo-onnettomuus
- ★ Yksittäisonnettomuus
- Muu ajoneuvo-onnettomuus
- ◆ Eläinonnettomuus

2006 2007 2008 2009 2010

© Affelio Finland Oy Karttateskus, Lupa L4377

Valinta

Onnettomuudet

✓ VUOSI 2011

✓ VUOSI 2010

✓ VUOSI 2009

TULOKSET

Onnettomuudet (3375738,5998, 6699346,526)

KASAUTUMAT. Kaikki onnettomuudet vv.2006-2010

6

- vuosi 2006. Mopedionnettomuus. louk: 1.Onn.ID 146003
- vuosi 2008. Muu onnettomuus. Onn.ID 207978
- vuosi 2008. Yksittäisonnettomuus. Onn.ID 207402
- vuosi 2008. Mopedionnettomuus. louk: 1.Onn.ID 205662
- vuosi 2008. Mopedionnettomuus. Onn.ID 204979
- vuosi 2010. Mopedionnettomuus. louk: 1.Onn.ID 279912

✓ KASAUTUMAT

✓ KOULULIITU

✓ SUUNNITTELU

✓ OPASKARTTA

✓ OPASKARTTA

✓ GT\_KARTTA

✓ AT\_KARTTA

✓ Lähestymiskar

✓ Tiesoitte

✓ Katuosoite

Valmis

Internet | Suojattu tila: Poissa käytöstä

100%



ILIITU

Yleistä Kartat Kaaviot/Taulukot Ohjeet VALITSE ALUE: KUNTA Nurmijärvi HAE

1:24 000

KARTAN TASOT

- Valinta
- Onnettomuudet
  - VUOSI 2011
  - VUOSI 2010
  - VUOSI 2009

TULOKSET

- Onnettomuudet (3375986,2503, 6698882,9751)
- KASAUTUMAT. Kaikki onnettomuudet vv.2006-2010
  - 6
  - vuosi 2006. Risteämisonnettomuus. Onn.ID 145998
  - vuosi 2007. Mopedionnettomuus. louk: 1.Onn.ID 166817
  - vuosi 2009. Jalankulkijaonnettomuus. Onn.ID 235068
  - vuosi 2009. Mopedionnettomuus. louk: 1.Onn.ID 236196
  - vuosi 2009. Mopedionnettomuus. Onn.ID 236778
  - vuosi 2010. Kääntymisonnettomuus. Onn.ID 293119
- KASAUTUMAT
- KOULULIITU
- SUUNNITTELU
- OPASKARTTA
- OPASKARTTA
- GT\_KARTTA
- AT\_KARTTA
- Lähestymiskartta
- Tiesoitte
- Katuosoite

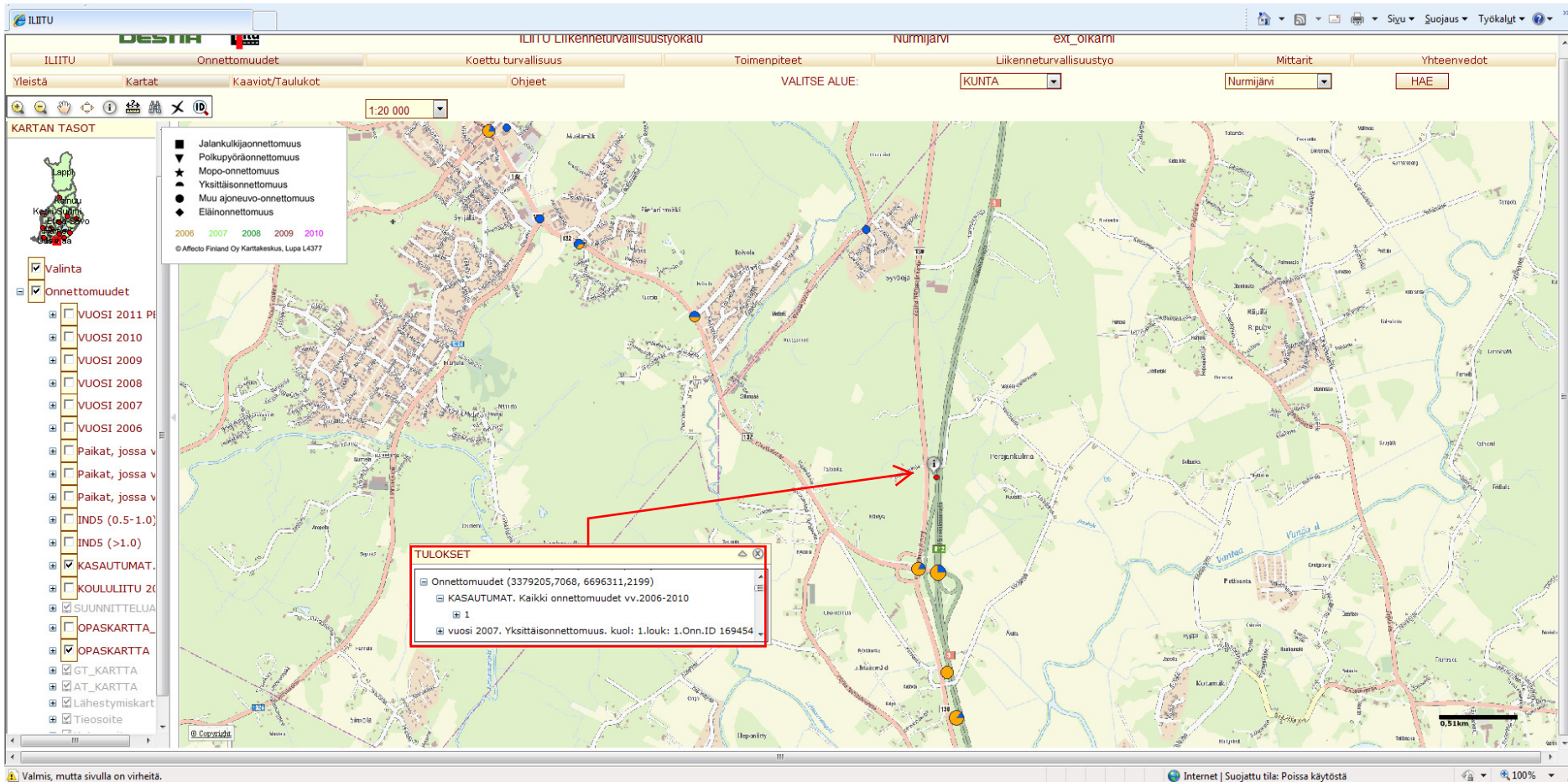
Legend:

- Jalankulkijaonnettomuus
- ▼ Polkupyöräonnettomuus
- ★ Mopo-onnettomuus
- Yksittäisonnettomuus
- Muu ajoneuvo-onnettomuus
- ◆ Eläinonnettomuus

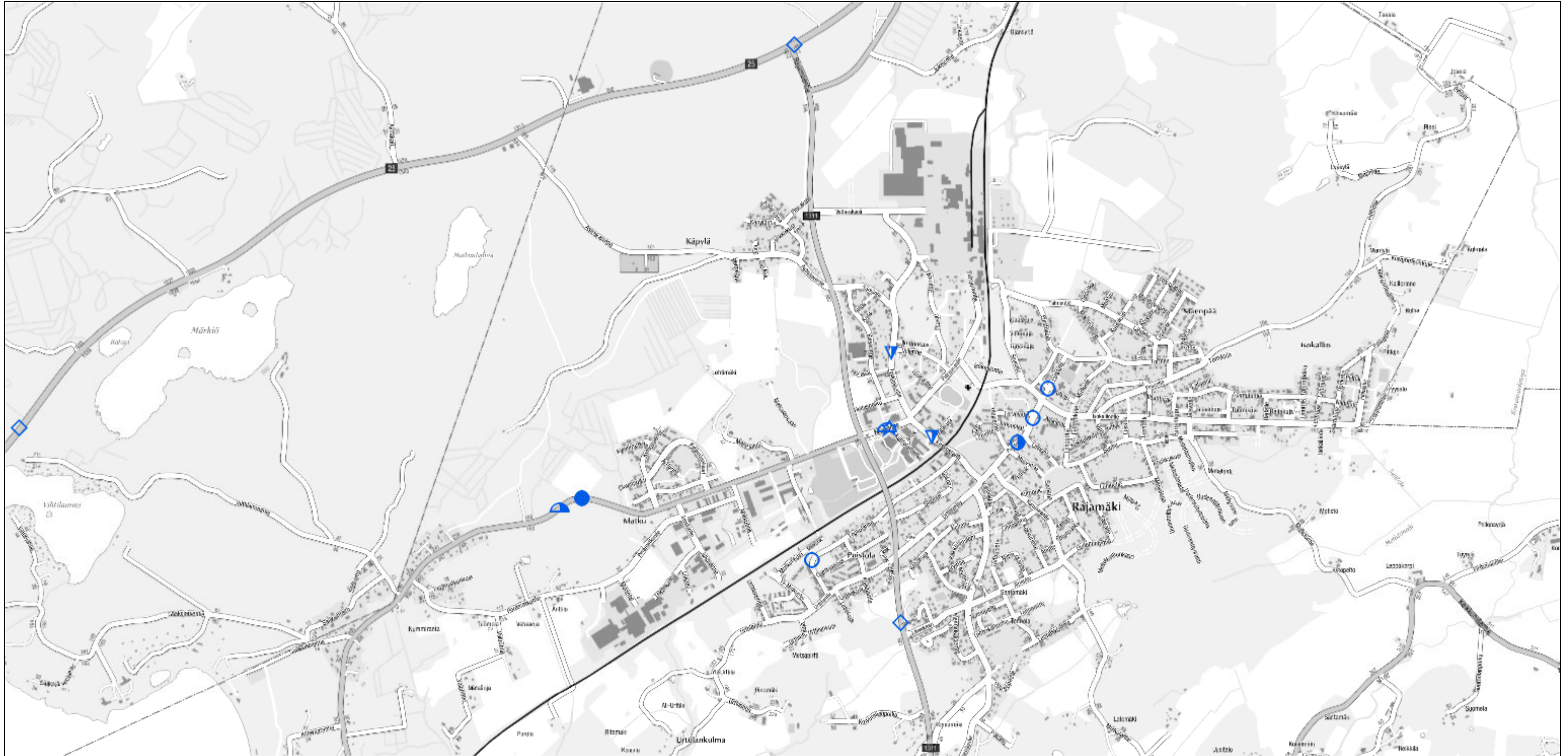
© Affecto Finland Oy Kartakeskus, Lupa L4377

0,61km

Valmis Internet | Suojattu tila: Poissa käytöstä 100%



# Rajamäki 2016



heinäkuuta 21, 2017

## JALANKULKIJAONNETTOMUUDET V.2016

- Omaisuusvah.joht.
- ◻ Loukkaant. joht.
- Kuolemaan joht.

## POLKUPYÖRÄONNETTOMUUDET V.2016

- ▽ Omaisuusvah. joht.
- ▽ Loukkaant. joht.

## MOPEDIONNETTOMUUDET V.2016

- ★ Omaisuusvah. joht.
- ★ Loukkaant. joht.
- ★ Kuolemaan joht.

## YKSITTÄISONNETTOMUUDET V.2016

- ◐ Omaisuusvah. joht.

▽ Kuolemaan joht.

◐ Loukkaant. joht.

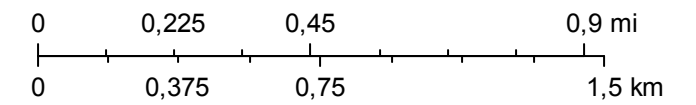
## MUUT AJONEUVO-ONNETTOMUUDET V.2016

- Omaisuusvah.joht.
- ◐ Loukkaant. joht.
- Kuolemaan joht.

## ELÄINONNETTOMUUDET V.2016

- ◊ Omaisuusvah.joht.
- ◊ Loukkaant. joht.
- ◆ Kuolemaan joht.

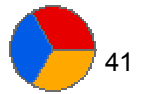
1:20 000



# Rajamäki kasaumat 2012-2016

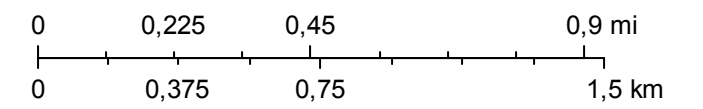


heinäkuuta 21, 2017



- KUOL
- LOUK
- VAHINKO

1:20 000



# Kirkonkylä 2016



heinäkuuta 21, 2017

## JALANKULKIJAONNETTOMUUDET V.2016

- Omaisusvah.joht.
- Loukkaant. joht.
- Kuolemaan joht.

## POLKUPYÖRÄONNETTOMUUDET V.2016

- Omaisusvah. joht.
- Loukkaant. joht.

## MOPEDIONNETTOMUUDET V.2016

- Omaisusvah. joht.
- Loukkaant. joht.
- Kuolemaan joht.

## YKSITTÄISONNETTOMUUDET V.2016

- Omaisusvah. joht.

- Loukkaant. joht.

- Kuolemaan joht.

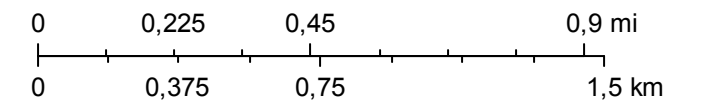
## MUUT AJONEUVO-ONNETTOMUUDET V.2016

- Omaisusvah.joht.
- Loukkaant. joht.
- Kuolemaan joht.

## ELÄINONNETTOMUUDET V.2016

- Omaisusvah.joht.
- Loukkaant. joht.
- Kuolemaan joht.

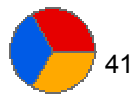
1:20 000



# Kirkonkylä kasaumat 2012-2016

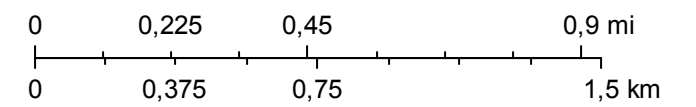


heinäkuuta 21, 2017



- KUOL
- LOUK
- VAHINKO

1:20 000



# Klaukkala pohjoinen 2016



heinäkuuta 21, 2017

## JALANKULKIJAONNETTOMUUDET V.2016

- Omaisusvah.joht.
- Loukkaant. joht.
- Kuolemaan joht.

## POLKUPYÖRÄONNETTOMUUDET V.2016

- Omaisusvah. joht.
- Loukkaant. joht.

## MOPEDIONNETTOMUUDET V.2016

- Omaisusvah. joht.
- Loukkaant. joht.
- Kuolemaan joht.

## YKSITTÄISONNETTOMUUDET V.2016

- Omaisusvah. joht.

Kuolemaan joht.

Loukkaant. joht.

Kuolemaan joht.

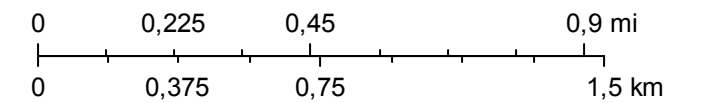
## MUUT AJONEUVO-ONNETTOMUUDET V.2016

- Omaisusvah.joht.
- Loukkaant. joht.
- Kuolemaan joht.

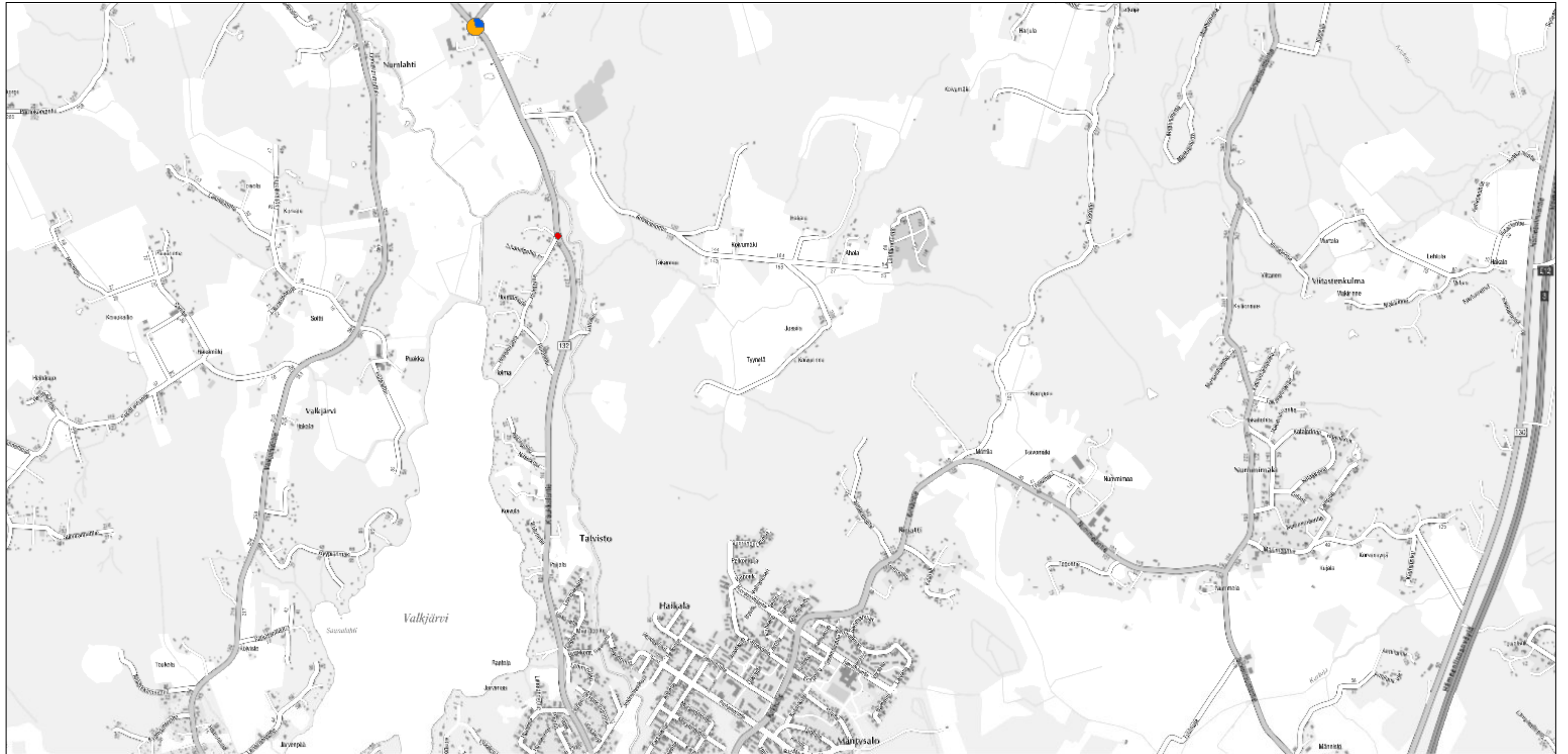
## ELÄINONNETTOMUUDET V.2016

- Omaisusvah.joht.
- Loukkaant. joht.
- Kuolemaan joht.

1:20 000



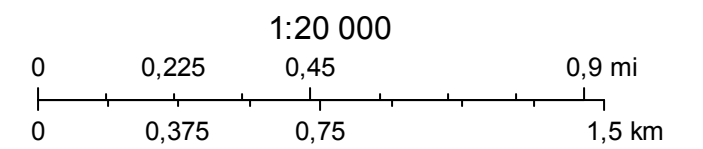
# Klaukkala pohjoinen kasaumat 2012-2016



heinäkuuta 21, 2017



- KUOL
- LOUK
- VAHINKO





# Klaukkala etelä 2016



heinäkuuta 21, 2017

## JALANKULKIJAONNETTOMUUDET V.2016

- Omaisuusvah.joht.
- Loukkaant. joht.
- Kuolemaan joht.

## POLKUPYÖRÄONNETTOMUUDET V.2016

- ▽ Omaisuusvah. joht.
- ▽ Loukkaant. joht.

## MOPEDIONNETTOMUUDET V.2016

- ★ Omaisuusvah. joht.
- ★ Loukkaant. joht.
- ★ Kuolemaan joht.

## YKSITTÄISONNETTOMUUDET V.2016

- ◐ Omaisuusvah. joht.

- ◐ Loukkaant. joht.
- ◐ Kuolemaan joht.

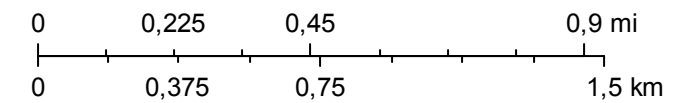
## MUUT AJONEUVO-ONNETTOMUUDET V.2016

- Omaisuusvah.joht.
- Loukkaant. joht.
- Kuolemaan joht.

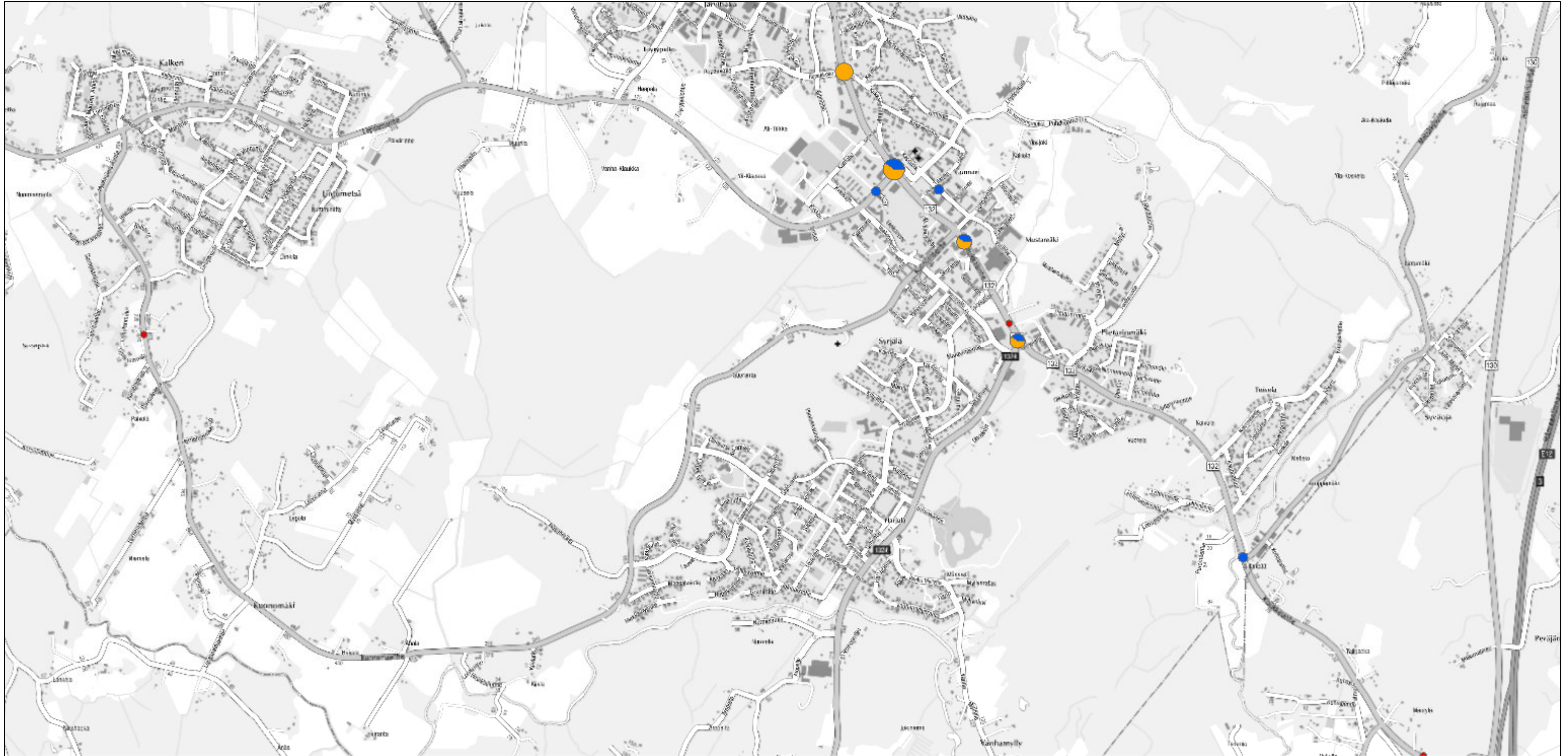
## ELÄINONNETTOMUUDET V.2016

- ◇ Omaisuusvah.joht.
- ◇ Loukkaant. joht.
- ◇ Kuolemaan joht.

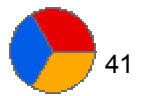
1:20 000



# Klaukkala etelä kasaumat 2012-2016

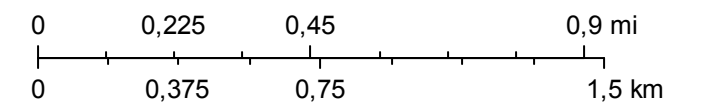


heinäkuuta 21, 2017



- KUOL
- LOUK
- VAHINKO

1:20 000



# Nurmijärvi pohjoinen kasaumat 2012-2016

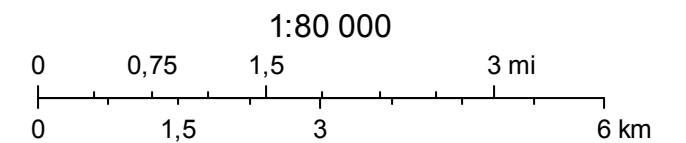


heinäkuuta 21, 2017

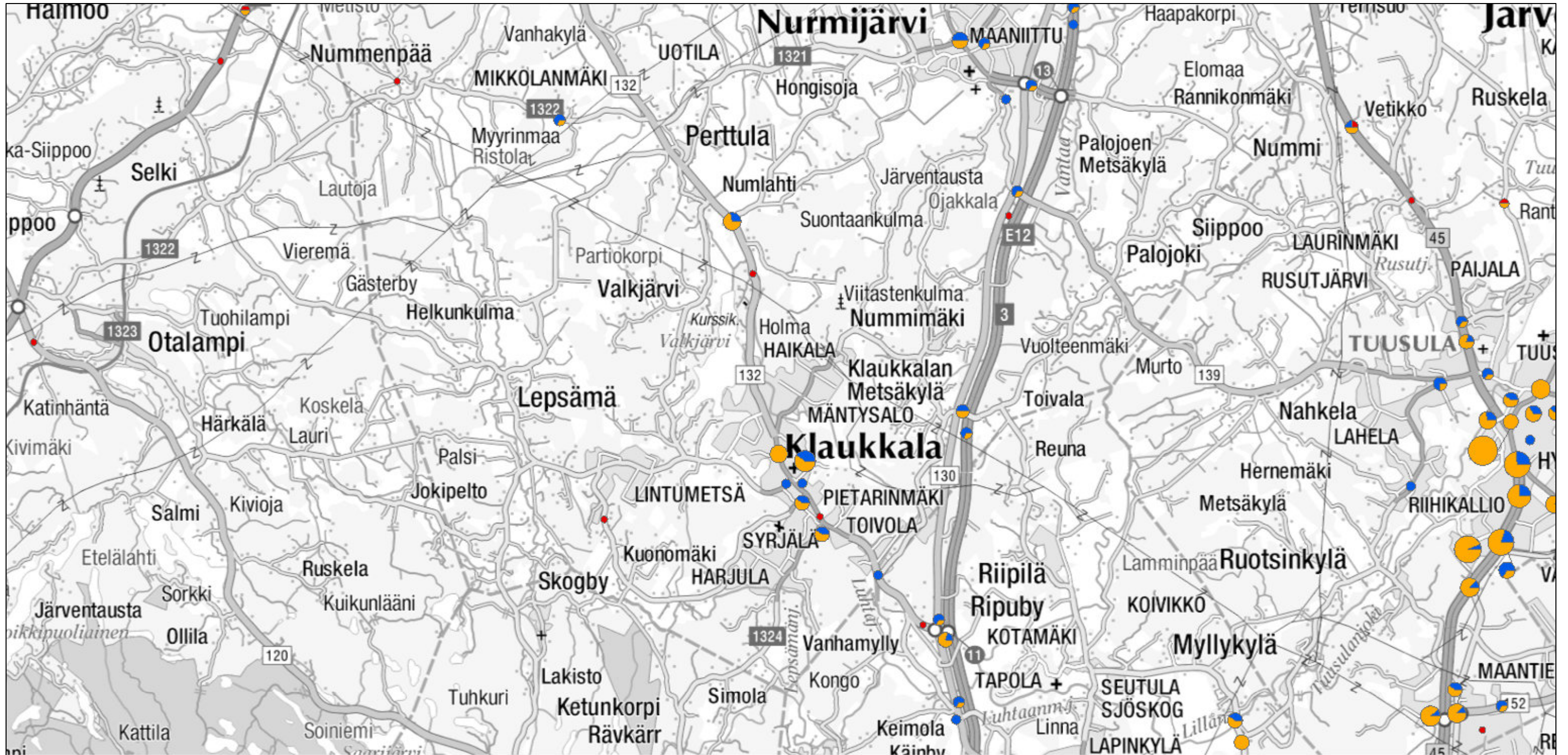


41

- KUOL
- LOUK
- VAHINKO



# Nurmijärvi etelä kasaumat 2012-2016

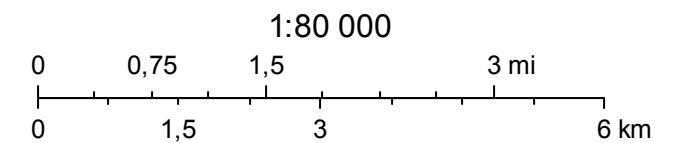


heinäkuuta 21, 2017



41

- KUOL
- LOUK
- VAHINKO



VUOSI	KK	PVM	KUOL	LOUK	OSALLKM	ONTYYPPI	ONNLUOKKA	TIE	AOSA	ETAISYYS	OSOITE	ONNID	ILMNRO
2016	12	27	0	0	1	81	1 Yksittäisonnettomuus	3	105	920	HÄMEENLINNANVÄYLÄ	452881	5560R000 6702516
2016	12	26	0	0	2	90	13 Muu onnettomuus	132	1	2160	KOSKITIE X KLAUKKALANTIE	455192	5560R000 6773616
2016	12	24	0	1	2	0	7 Mopedionnettomuus	11345	2	2754	YLI-LEPSÄMÄNTIE X METSÄRINNE	449108	5560R000 6578816
2016	12	20	0	0	2	39	11 Peuraonnettomuus	25	28	5692	TIE 25	446835	5560S000 1561016
2016	12	16	0	0	2	96	11 Peuraonnettomuus	45	7	5945	HÄMEENTIE	450140	5560S000 1580116
2016	12	16	0	0	2	50	11 Peuraonnettomuus	45	7	5639	TIE 45	460696	5560S000 1680116
2016	12	16	0	2	1	89	1 Yksittäisonnettomuus	1311	2	826	RAJAMÄENTIE	461256	5560R000 6957016
2016	12	12	0	0	1	81	3 Ohitusonnettomuus	45	10	2720	HÄMEENTIE	459545	5560R000 6903316
2016	12	10	0	0	2	90	11 Peuraonnettomuus	0	0	0	VUORELANTIE	451826	5560S000 1594016
2016	12	7	0	0	2	90	1 Yksittäisonnettomuus	11432	1	3957	METSÄKYLÄNTIE	455204	5560R000 6777616
2016	12	7	0	0	2	90	11 Peuraonnettomuus	132	5	763	LOPENTIE	450143	5560S000 1583816
2016	12	7	0	2	2	21	4 Risteämisonnettomuus	130	3	4626	METSÄKYLÄNTIE X HÄMEENLINNANTIE	465123	5560R000 6772816
2016	12	5	0	1	2	19	4 Risteämisonnettomuus	45	9	0	HÄMEENTIE X VANHA HÄMEENTIE	446838	5560R000 6520016
2016	12	1	0	0	2	90	2 Kääntymisonnettomuus	132	1	4374	KLAUKKALANTIE X KUONOMÄENTIE	457351	5560R000 6851216
2016	12	1	0	2	2	40	5 Kohtaamisonnettomuus	11423	1	2186	KIRKKOTIE 49	450150	5560R000 6619316
2016	11	29	0	0	2	90	11 Peuraonnettomuus	130	4	1476	HÄMEENLINNANTIE	462234	5560S000 1539016
2016	11	23	0	0	2	90	11 Peuraonnettomuus	1311	3	315	RAJAMÄENTIE	458972	5560S000 1503116
2016	11	20	0	0	0	89	13 Muu onnettomuus	0	0	0	PUISTOTIE X MUTKAPOLKU	463583	5560R000 6279116

VUOSI	KK	PVM	KUOL	LOUK	OSALLKM	ONTYYPPI	ONNLUOKKA	TIE	AOSA	ETAISYYS	OSOITE	ONNID	ILMNRO
2016	11	17	0	0	1	80	1 Yksittäisonnettomuus	0	0	0	YRITTÄJÄNKATU	455669	5560R000 6232516
2016	11	15	0	0	2	90	11 Peuraonnettomuus	45	7	6061	HÄMEENTIE	454496	5560S000 1453116
2016	11	10	0	0	2	90	11 Peuraonnettomuus	45	7	3973	HÄMEENTIE	451735	5560S000 1428916
2016	11	10	0	0	2	4	3 Ohitusonnettomuus	3	105	5111	HÄMEENLINNANVÄYLÄ	464612	5560R000 6075716
2016	11	10	0	0	2	29	5 Kohtaamisonnettomuus	3	106	1663	HELSINKI-TAMPERE MOOTTORITIE	451725	5560R000 6076316
2016	11	8	0	0	2	90	11 Peuraonnettomuus	130	5	220	HÄMEENLINNANTIE	450632	5560S000 1415916
2016	11	6	0	1	3	20	5 Kohtaamisonnettomuus	45	7	2444	HÄMEENTIE	464318	5560R000 6000716
2016	11	5	0	0	2	90	11 Peuraonnettomuus	11431	1	672	METSÄKYLÄNTIE 68	449050	5560S000 1405916
2016	11	5	0	0	2	90	11 Peuraonnettomuus	132	4	2615	LOPENTIE	449037	5560S000 1406916
2016	11	5	0	0	2	49	4 Risteämisonnettomuus	0	0	0	KISATIE	449067	5560R000 5990216
2016	11	3	0	0	1	81	1 Yksittäisonnettomuus	11345	1	0	LEPSÄMÄNTIE 12	464110	5560R000 5967016
2016	11	1	0	0	0	81	13 Muu onnettomuus	0	0	0	PUISTOTIE	463151	5560R000 5913816
2016	10	31	0	0	2	90	11 Peuraonnettomuus	25	28	4491	HANGONVÄYLÄ	463044	5560S000 1373816
2016	10	29	0	0	2	90	11 Peuraonnettomuus	130	5	2974	HÄMEENLINNANTIE	462199	5560S000 1363516
2016	10	28	0	1	2	9	8 Polkupyöräonnettomuus	132	2	4668	LOPENTIE	461648	5560R000 5818116
2016	10	24	0	1	2	6	6 Peräänajo-onnettomuus	3	105	4665	HÄMEENLINNANVÄYLÄ	459449	5560R000 5741916
2016	10	23	0	0	2	90	11 Peuraonnettomuus	132	5	1709	LOPENTIE	458943	5560S000 1330016
2016	10	21	0	0	2	30	13 Muu onnettomuus	11345	1	285	LEPSÄMÄNTIE X VASKOMÄENTIE	457829	5560R000 5683316

VUOSI	KK	PVM	KUOL	LOUK	OSALLKM	ONTYYPI	ONNLUOKKA	TIE	AOSA	ETAISYYS	OSOITE	ONNID	ILMNRO
2016	10	20	0	0	0	86	13 Muu onnettomuus	0	0	0	MÄKELÄNRINTEENTIE 3	463581	5560R000 5662016
2016	10	18	0	1	2	30	8 Polkupyöräonnettomuus	1324	1	7901	KLAUKKALANTIE X LAHNUKSENTIE	456133	5560R000 5614916
2016	10	18	0	1	2	49	7 Mopedionnettomuus	21833	34	298	SIIPPOONTIE	456140	5560R000 5616016
2016	10	14	0	0	2	90	11 Peuraonnettomuus	11419	1	652	KUONOMÄENTIE 79 - 53	453911	5560S000 1337016
2016	10	10	0	0	2	90	11 Peuraonnettomuus	25	31	1494	HANGONVÄYLÄ	464600	5560S000 1261116
2016	10	10	0	0	2	90	11 Peuraonnettomuus	132	5	3270	LOPENTIE	451696	5560S000 1262916
2016	10	8	0	0	2	90	11 Peuraonnettomuus	1321	1	3999	PERTTULANTIE	450598	5560S000 1258916
2016	10	7	0	0	2	90	11 Peuraonnettomuus	132	4	3620	LOPENTIE	450031	5560S000 1250416
2016	10	6	0	0	2	49	4 Risteämisonnettomuus	11432	1	4	HÄMEENLINNANTIE X METSÄKYLÄNTIE	464310	5560R000 5359016
2016	10	6	0	0	2	90	11 Peuraonnettomuus	1311	3	1258	RAJAMÄENTIE	449549	5560S000 1242916
2016	10	1	0	0	2	90	11 Peuraonnettomuus	1311	3	950	RAJAMÄENTIE	446760	5560S000 1221116
2016	9	29	0	0	2	90	11 Peuraonnettomuus	25	31	2128	HANGONVÄYLÄ	462140	5560S000 1205216
2016	9	26	0	0	0	82	13 Muu onnettomuus	0	0	0	KIRKKOTIE	463748	5560R000 5142216
2016	9	23	0	1	2	73	9 Jalankulkijaonnettomuus	0	0	0	ALEKSIS KIVEN TIE	458918	5560R000 5104416
2016	9	22	0	0	2	96	13 Muu onnettomuus	0	0	0	OJANIITUNTIE 1	458345	5560R000 5086016
2016	9	21	0	1	1	89	1 Yksittäisonnettomuus	132	5	2727	LOPENTIE	457772	5560R000 5042616
2016	9	19	0	1	2	6	6 Peräänajo-onnettomuus	3	104	4207	TIE 3	456645	5560R000 5008916
2016	9	19	0	0	2	90	12 Muu eläinonnettomuus	25	29	1147	HANGONVÄYLÄ	456651	5560S000 1193216

VUOSI	KK	PVM	KUOL	LOUK	OSALLKM	ONTYYPI	ONNLUOKKA	TIE	AOSA	ETAISYYS	OSOITE	ONNID	ILMNRO
2016	9	17	0	0	2	90	11 Peuraonnettomuus	25	31	2193	HANGONVÄYLÄ	455557	5560S000 1139916
2016	9	15	0	0	1	83	1 Yksittäisonnettomuus	11432	1	2145	METSÄKYLÄNTIE 426 KOHTA	454413	5560R000 4926816
2016	9	14	0	1	2	13	8 Polkupyöräonnettomuus	0	0	0	KESKUSRAITTI	453878	5560R000 4906416
2016	9	8	0	0	2	90	11 Peuraonnettomuus	132	2	5391	LOPENTIE	450532	5560S000 1095816
2016	9	6	0	0	2	90	11 Peuraonnettomuus	25	28	5446	HANGONVÄYLÄ	449469	5560S000 1080716
2016	9	5	0	0	2	90	10 Hirvionnettomuus	130	5	1845	HÄMEENLINNANTIE	448933	5560S000 1067416
2016	9	1	0	0	2	90	10 Hirvionnettomuus	45	7	5272	HÄMEENTIE	446698	5560S000 1053016
2016	8	19	0	1	4	80	13 Muu onnettomuus	3	105	6906	TIE 3	456587	5560R000 4384416
2016	8	15	1	0	2	21	5 Kohtaamisonnettomuus	11299	1	6680	KILJAVANTIE	465022	5560R000 4297316
2016	8	10	0	1	2	3	7 Mopedionnettomuus	1321	1	5014	PERTTULANTIE X HELSINGINTIE	451614	5560R000 4233116
2016	8	7	0	1	2	7	13 Muu onnettomuus	25	29	213	HANGONVÄYLÄ	449934	5560R000 4121816
2016	8	3	0	0	2	90	11 Peuraonnettomuus	132	4	2136	LOPENTIE	464085	5560S000 0926416
2016	7	31	0	0	2	7	6 Peräänajo-onnettomuus	3	105	248	HÄMEENLINNANVÄYLÄ	462940	5560R000 4006616
2016	7	28	0	0	2	90	11 Peuraonnettomuus	130	4	1338	HÄMEENLINNANTIE	461517	5560S000 0914416
2016	7	27	0	0	2	90	11 Peuraonnettomuus	130	3	3900	NURMIJÄRVENTIE	461006	5560S000 0897616
2016	7	26	0	0	1	99	13 Muu onnettomuus	0	0	0	TOUKOLANTIE 37	460451	5560R000 3926416
2016	7	25	0	0	2	90	11 Peuraonnettomuus	132	1	1878	KALUKKALANTIE 33	459845	5560S000 0886116
2016	7	25	0	0	2	90	11 Peuraonnettomuus	45	7	5345	HÄMEENTIE	459840	5560S000 0889016



VUOSI	KK	PVM	KUOL	LOUK	OSALLKM	ONTYYPPI	ONNLUOKKA	TIE	AOSA	ETAISYYS	OSOITE	ONNID	ILMNRO
2016	7	24	0	0	2	90	11 Peuraonnettomuus	132	4	3605	LOPENTIE 72	459342	5560S000 0885716
2016	7	21	0	0	2	8	6 Peräänajo-onnettomuus	1311	1	1275	HELSINGINTIE X TEHOTIE	457686	5560R000 3841016
2016	7	14	0	1	2	4	3 Ohitusonnettomuus	45	10	4325	HÄMEENTIE 220	453757	5500R000 4906816
2016	7	15	0	1	2	40	8 Polkupyöräonnettomuus	0	0	0	ALASORVANTIE X KAIVOTIE	454327	5560R000 3719116
2016	7	15	0	0	2	90	11 Peuraonnettomuus	45	7	5974	45	465013	5560S000 0853016
2016	7	6	0	0	1	94	1 Yksittäisonnettomuus	130	5	3758	VANHA HÄMEENLINNANTIE	449411	5560R000 3550116
2016	7	5	0	0	2	99	7 Mopedionnettomuus	0	0	0	KILJAVANTIE X KUNTOLANPOLKU	448850	5560R000 3526716
2016	7	5	0	0	1	80	1 Yksittäisonnettomuus	3	106	1938	VT 3	464207	5560R000 3516716
2016	7	2	0	0	2	90	11 Peuraonnettomuus	132	2	5249	LOPENTIE	447140	5560S000 0801716
2016	6	30	0	1	2	94	13 Muu onnettomuus	0	0	0	PEURATIE	466201	5560R000 3433116
2016	6	26	0	1	2	40	7 Mopedionnettomuus	11345	1	281	LEPSÄMÄNTIE X VASKOMÄENTIE X KISAKUJA	460397	5560R000 3335616
2016	5	25	0	0	2	96	13 Muu onnettomuus	0	0	0	YRITTÄJÄNTIE 10	465810	5560R000 2724916
2016	6	24	0	0	2	90	11 Peuraonnettomuus	130	5	5738	HÄMEENLINNANTIE	459294	5560S000 0769416
2016	6	22	0	1	2	39	2 Kääntymisonnettomuus	0	0	0	PUISTOTIE	458198	5560R000 3272016
2016	6	20	0	0	2	90	11 Peuraonnettomuus	3	105	5428	TIE 3	457057	5560S000 0748116
2016	6	18	0	0	2	90	11 Peuraonnettomuus	1311	2	866	RAJAMÄENTIE	455969	5560S000 0740816
2016	6	15	0	0	2	90	11 Peuraonnettomuus	130	4	476	HÄMEENLINNANTIE 50	454260	5560S000 0729516
2016	6	13	0	0	2	90	11 Peuraonnettomuus	3	106	964	HÄMEENLINNANVÄYLÄ	453198	5560S000 0716316

VUOSI	KK	PVM	KUOL	LOUK	OSALLKM	ONTYYPI	ONNLUOKKA	TIE	AOSA	ETAISYYS	OSOITE	ONNID	ILMNRO
2016	6	10	0	0	2	90	11 Peuraonnettomuus	25	31	1572	HANGONXÄYLÄ X HYVÄMÄENTIE	451516	5560S000 0711116
2016	6	4	0	0	2	90	11 Peuraonnettomuus	3	106	6746	VT3	448260	5560S000 0681416
2016	6	3	0	0	2	90	11 Peuraonnettomuus	3	106	4932		447662	5560S000 0677416
2016	5	31	0	0	2	90	11 Peuraonnettomuus	3	105	5638	VT 3. MYLLYKUKKO	462883	5560S000 0654916
2016	5	27	0	1	1	84	1 Yksittäisonnettomuus	11319	2	4000	JOKIPELLONTIE 83	460911	5560R000 2769616
2016	5	27	0	1	2	49	8 Polkupyöräonnettomuus	0	0	0	TYKKIMÄENTIE X VILLENTIE	460938	5560R000 2767816
2016	5	27	0	0	2	90	11 Peuraonnettomuus	3	105	4188	HÄMEENLINNANVÄYLÄ	460889	5560S000 0646016
2016	5	25	0	1	2	4	7 Mopedionnettomuus	11355	1	4138	HERUSTENTIE	459771	5560R000 2726516
2016	5	25	0	0	2	96	13 Muu onnettomuus	0	0	0	YRITTÄJÄNTIE 10	465810	5560R000 2724916
2016	5	24	0	1	2	14	7 Mopedionnettomuus	0	0	0	ALEKSIS KIVEN TIE 11	459266	5560R000 2689716
2016	5	24	0	0	2	90	11 Peuraonnettomuus	130	4	1690	TIE 130	459245	5560S000 0628816
2016	5	21	0	0	2	90	11 Peuraonnettomuus	11427	1	3644	HONGISOJANTIE	457590	5560S000 0619116
2016	5	15	0	0	1	4	1 Yksittäisonnettomuus	0	0	0	SEPÄNTIE 1	454239	5560R000 2487416
2016	5	14	0	0	2	90	11 Peuraonnettomuus	3	105	3273	HÄMEENLINNANVÄYLÄ	453673	5560S000 0587716
2016	5	14	0	0	2	90	11 Peuraonnettomuus	132	2	5001	KLAUKKALANTIE	453687	5560S000 0589316
2016	5	8	0	1	2	40	4 Risteämisonnettomuus	11431	1	4412	METSÄKYLÄNTIE X HÄMEENLINNANTIE	450371	5560R000 2335616
2016	5	7	0	0	1	80	1 Yksittäisonnettomuus	3	105	4485	TIE 3	449796	5560R000 2309616
2016	5	7	0	0	2	90	11 Peuraonnettomuus	11427	1	403	HONGISOJANTIE	449814	5560S000 0554516

VUOSI	KK	PVM	KUOL	LOUK	OSALLKM	ONTYYPPI	ONNLUOKKA	TIE	AOSA	ETAISYYS	OSOITE	ONNID	ILMNRO
2016	5	6	0	1	1	89	1 Yksittäisonnettomuus	11299	1	6547	KILJAVANTIE	449327	5560R000 2307916
2016	5	5	0	0	2	20	5 Kohtaamisonnettomuus	0	0	0	JOKITIE	448782	5560R000 2285116
2016	4	28	0	0	1	80	1 Yksittäisonnettomuus	3	106	3959	TIE 3	461381	5560R000 2148116
2016	4	27	0	0	2	90	11 Peuraonnettomuus	130	5	3203	HÄMEENLINNANTIE. KARHUNKORPI	460868	5560S000 0513216
2016	4	27	0	0	2	6	6 Peräänajo-onnettomuus	132	1	4367	KLAUKKALANTIE X KUONOMÄENTIE	460869	5560R000 2124716
2016	4	23	0	0	1	80	1 Yksittäisonnettomuus	0	0	0	JÄRVIHAANTIE	458656	5560R000 2037416
2016	4	19	0	0	2	6	6 Peräänajo-onnettomuus	132	1	3727	KLAUKKALANTIE	456412	5560R000 1959016
2016	4	13	0	0	2	90	10 Hirvionnettomuus	45	7	6527	HÄMEENTIE/SORATIE- RISTEYS	453088	5560S000 0458316
2016	4	11	0	0	2	90	11 Peuraonnettomuus	11419	1	6406	KUONOMÄENTIE	451956	5560S000 0446516
2016	4	9	0	1	2	40	4 Risteämisonnettomuus	130	3	4627	TIE 130 X METSÄKYLÄNTIE	450837	5560R000 1746416
2016	4	7	0	0	2	90	11 Peuraonnettomuus	132	2	5077	LOPENTIE	449768	5560S000 0427616
2016	4	7	0	0	2	90	11 Peuraonnettomuus	132	2	6728	LOPENTIE	449769	5560S000 0426616
2016	4	7	0	0	2	12	2 Kääntymisonnettomuus	1324	1	6924	LAHNUKSENTIE X JARINTIE	449773	5560R000 1718616
2016	4	6	0	0	2	90	11 Peuraonnettomuus	11419	1	850	KUONOMÄENTIE 80	449272	5560S000 0417316
2016	3	25	0	0	2	90	11 Peuraonnettomuus	132	4	476	LOPENTIE	459694	5560S000 0362516
2016	3	25	0	0	2	4	3 Ohitusonnettomuus	3	105	5538	TIE 3	459689	5560R000 1483916
2016	3	23	0	0	2	90	11 Peuraonnettomuus	45	9	346	HÄMEENTIE	458591	5560S000 0353916
2016	3	21	0	1	2	8	6 Peräänajo-onnettomuus	3	105	777	HÄMEENLINNANVÄYLÄ	465467	5560R000 1404416

VUOSI	KK	PVM	KUOL	LOUK	OSALLKM	ONTYYPI	ONNLUOKKA	TIE	AOSA	ETAISYYS	OSOITE	ONNID	ILMNRO
2016	3	20	0	0	1	96	1 Yksittäisonnettomuus	0	0	0	KILJAVANTIE 1	456955	5560R000 1385016
2016	3	13	0	0	2	90	10 Hirvionnettomuus	11427	1	538	HONGISOJANTIE	453061	5560S000 0307916
2016	2	24	0	0	1	80	1 Yksittäisonnettomuus	25	28	2214	HANGONVÄYLÄ	459112	5560R000 0911016
2016	2	20	0	0	2	96	13 Muu onnettomuus	0	0	0	LAHNUKSENTIE 2	456937	5560R000 0854216
2016	2	20	0	0	3	8	6 Peräänajo-onnettomuus	45	7	5135	HÄMEENTIE X MAURINTIE	456905	5560R000 0832516
2016	2	19	0	1	2	7	6 Peräänajo-onnettomuus	3	106	1494	HÄMEENLINNANVÄYLÄ	465310	5560R000 0810116
2016	2	13	0	0	1	80	1 Yksittäisonnettomuus	3	106	4509	HÄMEENLINNANVÄYLÄ	452985	5560R000 0704216
2016	2	11	0	0	2	90	11 Peuraonnettomuus	1321	2	4862	RAALANTIE 386	451881	5560S000 0180616
2016	2	10	0	0	2	90	11 Peuraonnettomuus	1311	3	2609	RAJAMÄENTIE	451338	5560S000 0170316
2016	2	9	0	0	1	80	1 Yksittäisonnettomuus	11435	1	753	OJAKKALANTIE	450791	5560R000 0619816
2016	2	5	0	0	2	90	11 Peuraonnettomuus	45	10	1824	HÄMEENTIE	448638	5560S000 0157316
2016	2	3	0	1	1	84	1 Yksittäisonnettomuus	11505	1	8237	VANHA HÄMEENTIE	447522	5560R000 0528016
2016	2	3	0	0	1	99	13 Muu onnettomuus	0	0	0	MÄKIRINNE	464058	5560R000 0517516
2016	2	3	0	0	2	90	12 Muu eläinonnettomuus	132	2	5195	LOPENTIE	447516	5560S000 0143716
2016	1	29	0	0	2	90	11 Peuraonnettomuus	139	1	912	PALOJOENTIE	461772	5560S000 0129216
2016	1	27	0	0	1	83	1 Yksittäisonnettomuus	0	0	0	KAIRONTIE	465956	5560R000 0406316
2016	1	24	0	0	2	90	11 Peuraonnettomuus	1311	3	409	RAJAMÄENTIE	459070	5560S000 0104116
2016	1	23	0	0	2	90	11 Peuraonnettomuus	45	7	6887	HÄMEENTIE	458498	5560S000 0102516

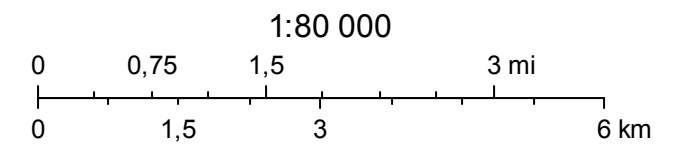
VUOSI	KK	PVM	KUOL	LOUK	OSALLKM	ONTYYPPI	ONNLUOKKA	TIE	AOSA	ETAISYYS	OSOITE	ONNID	ILMNRO
2016	1	23	0	0	2	90	11 Peuraonnettomuus	45	7	6955	HÄMEENTIE	458499	5560S000 0102416
2016	1	20	0	0	1	99	13 Muu onnettomuus	11423	1	0	KIRKKOTIE	465381	5560R000 0295516
2016	1	17	0	0	2	90	11 Peuraonnettomuus	3	105	4498	HÄMEENLINNANTIE	455232	5560S000 0073716
2016	1	17	0	1	2	21	5 Kohtaamisonnettomuus	11435	1	2122	OJAKKALANTIE	455256	5560R000 0246416
2016	1	16	0	2	3	40	4 Risteämisonnettomuus	130	4	4794	HÄMEENLINNANTIE X OJAKKALANTIE	454630	5560R000 0233716
2016	1	15	0	0	1	99	13 Muu onnettomuus	1324	1	6105	LAHNUKSENTIE X NURMELANTIE	464976	5560R000 0211816
2016	1	15	0	0	2	40	4 Risteämisonnettomuus	130	4	4784	HÄMEENLINNANTIE X OJAKKALANTIE	464974	5560R000 0222416
2016	1	13	0	0	2	90	11 Peuraonnettomuus	25	28	2238	TIE 25	452941	5560S000 0051816
2016	1	12	0	0	2	7	6 Peräänajo-onnettomuus	45	9	2587	HÄMEENTIE X RIDASJÄRVENTIE	452370	5560R000 0164116
2016	1	11	0	0	2	90	11 Peuraonnettomuus	45	7	5433	HÄMEENTIE	451835	5560S000 0032716
2016	1	10	0	0	2	90	11 Peuraonnettomuus	45	7	6556	TIE 45	451299	5560S000 0030516
2016	1	8	0	0	2	90	11 Peuraonnettomuus	132	2	5686	LOPENTIE- HONGISOJANTIE RISTEYS	450194	5560S000 0028016
2016	1	8	0	0	2	90	11 Peuraonnettomuus	45	10	1798	HÄMEENTIE	450190	5560S000 0023516
2016	1	2	0	0	2	90	10 Hirvionnettomuus	25	28	1346	TIE 25	446903	5560S000 0003116

# Pelastuslaitos 2017 Nurmijärvi pohjoinen

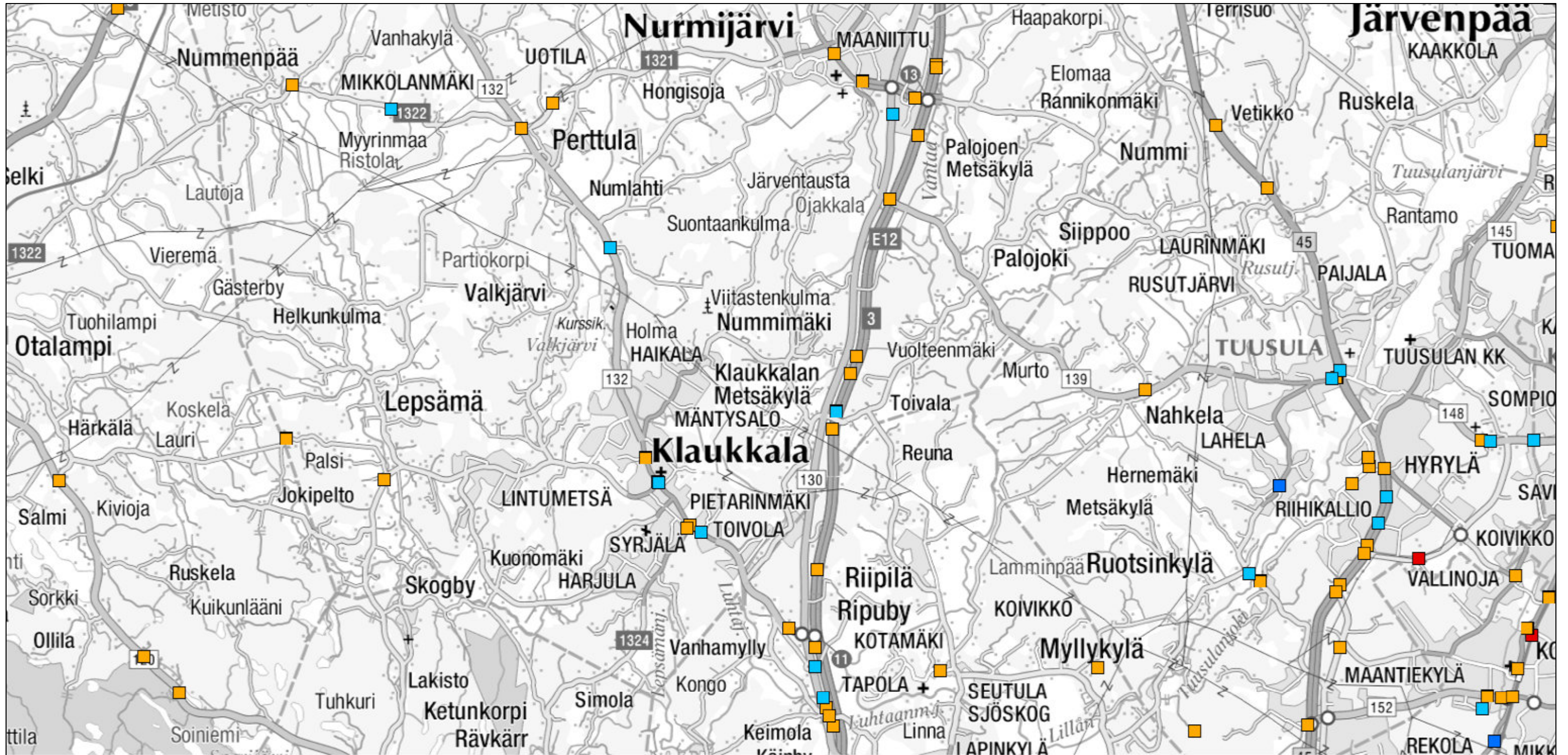


heinäkuuta 21, 2017

- |  |  |  |
|--|--|--|
| <span style="color: red;">■</span> KUOLEMAAN JOHT., MOPOAUTOT ERIKSEEN, v.2017           | <span style="color: red;">■</span> KUOLEMAAN JOHT., MAASTOLIIKENNE, v.2017           | <span style="color: red;">■</span> KUOLEMAAN JOHT., MUU RAIDELIIKENNE, v.2017                              |
| <span style="color: blue;">■</span> VAKAVAN LOUKKAANT. JOHT., MOPOAUTOT ERIKSEEN, v.2017 | <span style="color: blue;">■</span> VAKAVAN LOUKKAANT. JOHT., MAASTOLIIKENNE, v.2017 | <span style="color: blue;">■</span> VAKAVAN LOUKKAANT. JOHT., MUU RAIDELIIKENNE, v.2017                    |
| <span style="color: cyan;">■</span> LIEVÄÄN LOUKKAANT. JOHT., MOPOAUTOT ERIKSEEN, v.2017 | <span style="color: cyan;">■</span> LIEVÄÄN LOUKKAANT. JOHT., MAASTOLIIKENNE, v.2017 | <span style="color: cyan;">■</span> LIEVÄÄN LOUKKAANT. JOHT., MUURAIDELIIKENNE, v.2017                     |
| <span style="color: orange;">■</span> OMAISVAH. JOHT., MOPOAUTOT ERIKSEEN, v.2017        | <span style="color: orange;">■</span> OMAISVAH. JOHT., MAASTOLIIKENNE, v.2017        | <span style="color: orange;">■</span> OMAISVAH. JOHT., MUU RAIDELIIKENNE, v.2017                           |
| <span style="color: red;">■</span> KUOLEMAAN JOHT., TIELIIKENNE, v.2017                  | <span style="color: red;">■</span> KUOLEMAAN JOHT., MUU LIIKENNE, v.2017             | <span style="color: red;">■</span> KUOLEMAAN JOHT., VARTIOIMATON TASORISTEYS RAUTATIELLÄ, v.2017           |
| <span style="color: blue;">■</span> VAKAVAN LOUKKAANT. JOHT., TIELIIKENNE, v.2017        | <span style="color: blue;">■</span> VAKAVAN LOUKKAANT. JOHT., MUU LIIKENNE, v.2017   | <span style="color: blue;">■</span> VAKAVAN LOUKKAANT. JOHT., VARTIOIMATON TASORISTEYS RAUTATIELLÄ, v.2017 |
| <span style="color: cyan;">■</span> LIEVÄÄN LOUKKAANT. JOHT., TIELIIKENNE, v.2017        | <span style="color: cyan;">■</span> LIEVÄÄN LOUKKAANT. JOHT., MUU LIIKENNE, v.2017   | <span style="color: cyan;">■</span> LIEVÄÄN LOUKKAANT. JOHT., VARTIOIMATON TASORISTEYS RAUTATIELLÄ, v.2017 |
| <span style="color: orange;">■</span> OMAISVAH. JOHT., TIELIIKENNE, v.2017               | <span style="color: orange;">■</span> OMAISVAH. JOHT., MUU LIIKENNE, v.2017          | <span style="color: orange;">■</span> OMAISVAH. JOHT., VARTIOIMATON TASORISTEYS RAUTATIELLÄ, v.2017        |

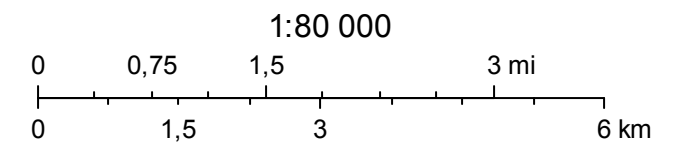


# Pelastuslaitos 2017 Nurmijärvi etelä



heinäkuuta 21, 2017

- |   |   |   |
|---|---|---|
| <span style="color: red;">■</span> KUOLEMAAN JOHT., MOPOAUTOT ERIKSEEN, v.2017                | <span style="color: red;">■</span> KUOLEMAAN JOHT., MAASTOLIIKENNE, v.2017                | <span style="color: red;">■</span> KUOLEMAAN JOHT., MUU RAIDELIIKENNE, v.2017                                   |
| <span style="color: blue;">■</span> VAKAVAN LOUKKAANT. JOHT., MOPOAUTOT ERIKSEEN, v.2017      | <span style="color: blue;">■</span> VAKAVAN LOUKKAANT. JOHT., MAASTOLIIKENNE, v.2017      | <span style="color: blue;">■</span> VAKAVAN LOUKKAANT. JOHT., MUU RAIDELIIKENNE, v.2017                         |
| <span style="color: lightblue;">■</span> LIEVÄÄN LOUKKAANT. JOHT., MOPOAUTOT ERIKSEEN, v.2017 | <span style="color: lightblue;">■</span> LIEVÄÄN LOUKKAANT. JOHT., MAASTOLIIKENNE, v.2017 | <span style="color: lightblue;">■</span> LIEVÄÄN LOUKKAANT. JOHT., MUURAIDELIIKENNE, v.2017                     |
| <span style="color: orange;">■</span> OMAISVAH. JOHT., MOPOAUTOT ERIKSEEN, v.2017             | <span style="color: orange;">■</span> OMAISVAH. JOHT., MAASTOLIIKENNE, v.2017             | <span style="color: orange;">■</span> OMAISVAH. JOHT., MUU RAIDELIIKENNE, v.2017                                |
| <span style="color: red;">■</span> KUOLEMAAN JOHT., TIELIIKENNE, v.2017                       | <span style="color: red;">■</span> KUOLEMAAN JOHT., MUU LIIKENNE, v.2017                  | <span style="color: red;">■</span> KUOLEMAAN JOHT., VARTIOIMATON TASORISTEYS RAUTATIELLÄ, v.2017                |
| <span style="color: blue;">■</span> VAKAVAN LOUKKAANT. JOHT., TIELIIKENNE, v.2017             | <span style="color: blue;">■</span> VAKAVAN LOUKKAANT. JOHT., MUU LIIKENNE, v.2017        | <span style="color: blue;">■</span> VAKAVAN LOUKKAANT. JOHT., VARTIOIMATON TASORISTEYS RAUTATIELLÄ, v.2017      |
| <span style="color: lightblue;">■</span> LIEVÄÄN LOUKKAANT. JOHT., TIELIIKENNE, v.2017        | <span style="color: lightblue;">■</span> LIEVÄÄN LOUKKAANT. JOHT., MUU LIIKENNE, v.2017   | <span style="color: lightblue;">■</span> LIEVÄÄN LOUKKAANT. JOHT., VARTIOIMATON TASORISTEYS RAUTATIELLÄ, v.2017 |
| <span style="color: orange;">■</span> OMAISVAH. JOHT., TIELIIKENNE, v.2017                    | <span style="color: orange;">■</span> OMAISVAH. JOHT., MUU LIIKENNE, v.2017               | <span style="color: orange;">■</span> OMAISVAH. JOHT., VARTIOIMATON TASORISTEYS RAUTATIELLÄ, v.2017             |



## PRONTO-järjestelmän onnettomuustiedot

VUOSI	KUOL	LOUK	LIEV. LOUK	OMAI.	OSALLISET	OSOITE	TIENRO.	TIE	AJOKELI
2.1.2016	0	0	0	1	Henkilöauto	TIE 25 X LOPENTIE NURMIJÄRVI 543	25	Ei varoituksia	Tieliikenne 2-kaistainen autotie, 6,5 - 8m
11.1.2016	0	0	0	1	Henkilöauto	TIE 3 X NURMIJÄRVI NURMIJÄRVI 543	3	Erittäin huono ajokeli	Tieliikenne moottoritie
12.1.2016	0	0	1	0	Henkilöauto	PALKKISILLANTIE NURMIJÄRVI 543	11353	Erittäin huono ajokeli	Tieliikenne 2-kaistainen autotie, 5 - 6,5m
12.1.2016	0	0	2	0	Henkilöauto Traktori	HANGONVÄYLÄ SYRJÄKORVENTIE NURMIJÄRVI 543	25	Erittäin huono ajokeli	Tieliikenne 2- tai useampikaistainen autotie, yli 8m
17.1.2016	0	0	0	1	Henkilöauto	VILJELYSTIE KUONOMÄENTIE NURMIJÄRVI 543	11419	Huono ajokeli	Tieliikenne 2-kaistainen autotie, 6,5 - 8m
17.1.2016	0	0	1	0	Henkilöauto	OJAKKALANTIE 46 NURMIJÄRVI 543		Huono ajokeli	Tieliikenne
16.1.2016	0	0	1	0	Henkilöauto	HÄMEENLINNANTIE OJAKKALANTIE NURMIJÄRVI 543	130	Ei varoituksia	Tieliikenne 2- tai useampikaistainen autotie, yli 8m
11.1.2016	0	0	0	1	Henkilöauto	HONGISOJANTIE LOPENTIE NURMIJÄRVI 543		Huono ajokeli	Tieliikenne 2- tai useampikaistainen autotie, yli 8m
24.1.2016	0	0	0	1	Pakettiauto	TIE 25 X HERUSTENTIE NURMIJÄRVI 543	25	Erittäin huono ajokeli	Tieliikenne 2-kaistainen autotie, 6,5 - 8m
23.1.2016	0	0	0	1	Henkilöauto	TIE 3 X NURMIJÄRVI NURMIJÄRVI 543	3	Huono ajokeli	Tieliikenne moottoritie
15.1.2016	0	0	0	1	Pakettiauto Linja-auto	HÄMEENLINNANTIE OJAKKALANTIE NURMIJÄRVI 543		Ei varoituksia	Tieliikenne
27.1.2016	0	0	1	0	Henkilöauto	HÄMEENLINNANVÄYLÄ NURMIJÄRVI 543		Ei varoituksia	Tieliikenne
27.1.2016	0	0	0	1	Henkilöauto	TIE 3 X NURMIJÄRVI NURMIJÄRVI 543	3	Ei varoituksia	Tieliikenne moottoritie
27.1.2016	0	0	0	1	Kuorma-auto	KAIRONTIE NURMIJÄRVI 543	0	Ei varoituksia	Tieliikenne 1-kaistainen autotie, 3 - 4m
20.1.2016	0	0	0	1	Henkilöauto	TIE 3 X NURMIJÄRVI NURMIJÄRVI 543	3	Ei varoituksia	Tieliikenne moottoritie
3.2.2016	0	0	0	1	Kuorma-auto	MÄKIRINNE 16 NURMIJÄRVI 543	0	Huono ajokeli	Tieliikenne 1-kaistainen autotie, 3 - 4m
3.2.2016	0	0	2	0	Henkilöauto	VANHA HÄMEENTIE NURMIJÄRVI 543	11505	Ei varoituksia	Tieliikenne 2-kaistainen autotie, 5 - 6,5m
3.2.2016	0	0	0	1	Henkilöauto	TIE 3 X NURMIJÄRVI NURMIJÄRVI 543	3	Huono ajokeli	Tieliikenne moottoritie
17.2.2016	0	0	0	1	Henkilöauto	METSÄKYLÄNTIE NURMIJÄRVI 543	11431	Ei varoituksia	Tieliikenne 2-kaistainen autotie, 6,5 - 8m
14.2.2016	0	0	0	1	Henkilöauto	TIE 3 X NURMIJÄRVI NURMIJÄRVI 543	3	Erittäin huono ajokeli	Tieliikenne moottoritie
19.2.2016	0	0	1	0	Henkilöauto Kuorma-auto	HÄMEENLINNANVÄYLÄ NURMIJÄRVI 543	3	Erittäin huono ajokeli	Tieliikenne moottoritie
21.2.2016	0	0	0	1	Henkilöauto	TIE45 NURMIJÄRVI 543	45	Erittäin huono ajokeli	Tieliikenne 2-kaistainen autotie, 6,5 - 8m
24.2.2016	0	0	0	1	Henkilöauto	HANGONVÄYLÄ KORVENTIE NURMIJÄRVI 543		Ei varoituksia	Tieliikenne 2-kaistainen autotie, 6,5 - 8m
7.3.2016	0	0	0	1	Henkilöauto Pakettiauto	HÄMEENLINNANTIE NURMIJÄRVI 543	130	Huono ajokeli	Tieliikenne 2-kaistainen autotie, 5 - 6,5m



VUOSI	KUOL	LOUK	LIEV. LOUK	OMAI.	OSALLISET	OSOITE	TIENRO.	TIE	AJOKELI
15.3.2016	0	0	0	1	Henkilöauto	PALOJOENTIE NURMIJÄRVI 543	139	Ei varoituksia	Tieliikenne 2-kaistainen autotie, 5 - 6,5m
1.3.2016	0	0	0	1	Henkilöauto	KYLÄJOENTIE 97 NURMIJÄRVI 543	11436	Ei varoituksia	Tieliikenne 2-kaistainen autotie, 5 - 6,5m
3.3.2016	0	0	0	1	Henkilöauto	MURRONKAARI HÄMEENLINNANTIE NURMIJÄRVI 543	130	Ei varoituksia	Tieliikenne 2- tai useampikaistainen autotie, yli 8m
12.3.2016	0	1	0	0	Traktori	HAAPAKORVENTIE NURMIJÄRVI 543			Maastoliikenne
18.3.2016	0	0	0	1	Henkilöauto	NUMMENNIIITYNTIE HATTARANTIE NURMIJÄRVI 543	11483	Ei varoituksia	Tieliikenne 2-kaistainen autotie, 5 - 6,5m
6.4.2016	0	0	0	1	Henkilöauto	PATOTIE LEHTIPELLONTIE NURMIJÄRVI 543	0	Ei varoituksia	Tieliikenne 1-kaistainen autotie, 3 - 4m
9.4.2016	0	1	0	0	Henkilöauto Moottoripyörä	METSÄKYLÄNTIE HÄMEENLINNANTIE NURMIJÄRVI 543	130	Ei varoituksia	Tieliikenne 2- tai useampikaistainen autotie, yli 8m
7.4.2016	0	0	2	0	Henkilöauto	JARINTIE LAHNUKSENTIE NURMIJÄRVI 543		Ei varoituksia	Tieliikenne
4.4.2016	0	0	0	1	Henkilöauto	HÄMEENLINNANTIE NURMIJÄRVI 543		Ei varoituksia	Tieliikenne
27.4.2016	0	0	0	1	Henkilöauto	KLAUKKALANTIE NURMIJÄRVI 543	132	Ei varoituksia	Tieliikenne 2-kaistainen autotie, 6,5 - 8m
28.4.2016	0	0	0	1	Henkilöauto	TIE 3 X NURMIJÄRVI NURMIJÄRVI 543		Ei varoituksia	Tieliikenne
24.4.2016	0	0	0	1	Henkilöauto	KYLÄJOENTIE NURMIJÄRVI 543	11436	Huono ajokeli	Tieliikenne 1-kaistainen autotie, 4 - 5m
24.4.2016	0	0	0	1	Henkilöauto	KILJAVANTIE NURMIJÄRVI 543	11299	Huono ajokeli	Tieliikenne Ajopolku
15.4.2016	0	0	1	0	Henkilöauto	TIE 3 X NURMIJÄRVI NURMIJÄRVI 543	3	Ei varoituksia	Tieliikenne moottoritie
23.4.2016	0	0	0	1	Henkilöauto	TIE 3 X NURMIJÄRVI NURMIJÄRVI 543	3	Ei varoituksia	Tieliikenne moottoritie
21.5.2016	0	0	1	0	Mopo	HONGISOJANTIE 358 NURMIJÄRVI 543		Ei varoituksia	Tieliikenne Ajotie, alle 3m
24.5.2016	0	0	1	0	Henkilöauto Mopo	ALEKSIS KIVEN TIE 11 NURMIJÄRVI 543	0	Ei varoituksia	Tieliikenne 1-kaistainen autotie, 4 - 5m
27.5.2016	0	1	0	0	Moottoripyörä	JOKIPELLONTIE 83 NURMIJÄRVI 543	11319	Ei varoituksia	Tieliikenne 1-kaistainen autotie, 4 - 5m
15.5.2016	0	0	0	1	Henkilöauto	NUMMENPÄÄNTIE 691 NURMIJÄRVI 543		Ei varoituksia	Tieliikenne 1-kaistainen autotie, 3 - 4m
6.5.2016	0	0	1	0	Moottoripyörä	KILJAVANTIE NURMIJÄRVI 543	0	Ei varoituksia	Tieliikenne Kävely- ja pyörätie
18.5.2016	0	0	0	1	Henkilöauto	LEPOMÄENTIE 69 NURMIJÄRVI 543	11476	Ei varoituksia	Tieliikenne 1-kaistainen autotie, 4 - 5m
8.5.2016	0	0	1	0	Henkilöauto Moottoripyörä	METSÄKYLÄNTIE HÄMEENLINNANTIE NURMIJÄRVI 543	130	Ei varoituksia	Tieliikenne 2- tai useampikaistainen autotie, yli 8m