



Nurmijärvi

Esteettömyyskävely Rajamäen keskustassa

Raportti, 14.12.2021

Sisältö

Tausta ja työn toteutus.....3

Esteettömyyskävely.....6

Havainnot

Toimenpidesuosituksset

Toimenpideohjelma

Penkit.....28

Lähteet ja ohjeita.....30



Esteettömyys

- Esteettömyyden merkitys kasvaa koko ajan väestön ikääntyessä ja esteettömän ympäristön merkitys nähdään nykyisin yhä tärkeämpänä kaikille ihmisille. Esteettömässä ympäristössä pääsee kulkemaan helposti vanhempi lastenvaunuineen ja vanhusrollaattoreineen sekä yhtä lailla myös huonokuuloinen tai näkövammaisen henkilö.
- Esteettömyydellä tarkoitetaan yhdenvertaisuutta osallistua yhteiskunnan toimintaan itsenäisesti ja omana itsenään ja esteettömyys palveleekin kaikkia ihmisiä. Liikkuminen, asuminen ja asioiminen, työnteko ja vapaa-ajan vietto sujuvat vaivattomasti kaikilta esteettömässä ympäristössä. Oviaukkojen, kulkuväylien ja tilojen on oltava tällöin tarpeeksi väljiä, luiskien loivia ja sisäänkäyntien kynnysten riittävän matalia.
- Esteettömyydessä on kyse ihmisten moninaisuuden huomioonottamisesta rakennetun ympäristön suunnittelussa ja toteuttamisessa.
- Esteettömyys merkitsee myös turvallisuutta ja laatua. Esteetön ympäristö ei erottele ihmisiä heidän toimintakykynsä perusteella.
- Liikkumisen esteettömyys on hyvä peruslähtökohta mutta liikkumisesteiden ohella myös kuulemisen ja näkemisen esteettömyys ovat keskeinen osa fyysisen ympäristön toimivuutta.

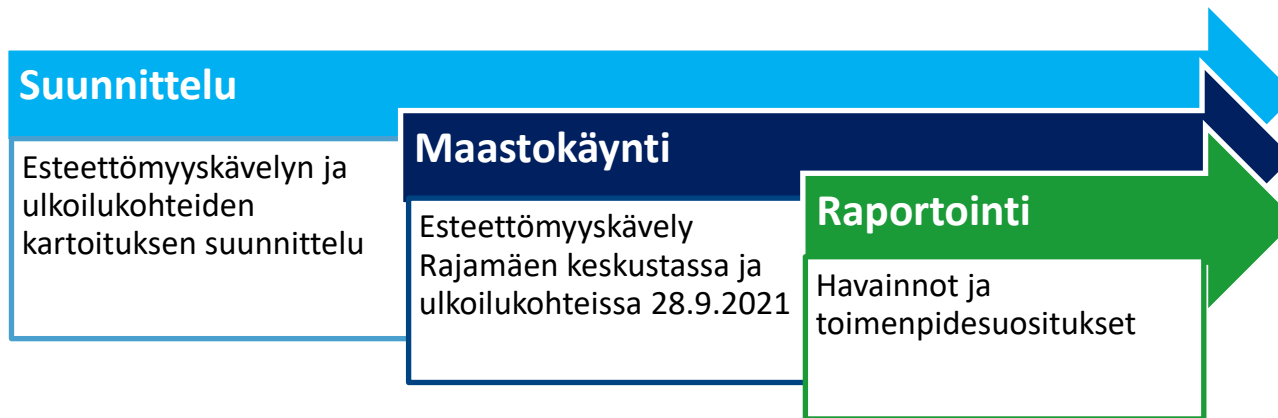
Esteettömyys on yhdenvertaisuutta ja osa kestävästä kehitystä.

Esteettömästä ympäristöstä hyötyvät kaikki.

Esteettömyys kertoo ajattelutavasta, oikeista asenteista ja erilaisuuden huomioon ottamisesta.



Työn toteutus



Työn tavoitteena oli esteettömyyden nykytilan selvittäminen Rajamäen taajaman keskustassa infran (liikenneympäristön) osalta sekä esteettömyyssuunnitelman tekeminen palvelujen saavutettavuuden ja kulkureittien käytettävyyden kehittämiseksi. Vuorovaikutteisen esteettömyyskävelyn tavoitteena oli myös asukkaiden osallistaminen esteettömyyden kehittämiseen. Esteettömyyskävelylle osallistui kunnan virkamiesten ja konsultin edustajien lisäksi neljä henkilöä kunnan vanhus- ja vammaisneuvostoista.

Työryhmä:

- ✓ Nurmijärven kunta: Pia Korteniemi ja Jenny Rantamölä.
- ✓ Toteuttaja: Ramboll Finland Oy / esteettömyysasiantuntija Johanna Tiilikainen, suunnittelija Tony Töyrylä, laadunvarmistaja Anna Kirjanen.
- ✓ Kävelylle työryhmän lisäksi osallistuneet: Petri Inkinen, Petra Kela, Esa Lahtela, Erkki Partanen, Arto Koivu sekä Veli-Matti Aittola.

Raportin kuvat ellei toisin mainita: Johanna Tiilikainen ja Tony Töyrylä / Ramboll Finland



Suosituksset

- Raportin toimenpidesuosituksien painopiste on helposti ja nopeasti korjattavissa olevissa esteettömyyspuutteissa, joita voidaan parantaa esimerkiksi normaalin kunnossapidon ja pienten korjausinvestointien puitteissa.
- Mikäli esteettömyyskävelyn yhteydessä nousi esille isompia ja kustannuksiltaan suurempia kohteita, on myös ne kirjattu ylös. Erityisesti rakennusten osalta ne kannattaa huomioida suunniteltaessa laajempaa peruskorjausta, jolloin niiden toteuttaminen on kustannustehokkainta.
- Kartoitus suoritettiin Invalidiliiton esteettömyyskeskus ESKE:n esteettömyyden kartoitusperiaatteita noudattaen. Kartoituksessa ei kirjattu ylös silmämääräisesti kunnossa olevia asioita vaan puututtiin selkeisiin puutekohteisiin, joille annettiin myös toimenpidesuosituksia.
- Esteettömyyskävely toteutettiin valoisaan aikaan, joten valaistuksen voimakkuutta ei tässä kartoituksessa havainnoidu.
- Korjaustoimenpidesuosituksia laadittiin SuRaKu-korttien ja RT-korttien ohjeiden mukaisesti huomioiden kuitenkin paikalliset lähtökohdat ja olosuhteet.
- SuRaKu-projektissa esteettömyydelle on määritelty julkisten ulkoalueiden osalta kaksi tavoitetasoa:
 - ✓ **Perustaso** edustaa hyvää esteettömyyden tasoa sekä mahdollistaa pääosin kaikkien käyttäjäryhmien esteettömän liikkumisen ja toimimisen rakennetussa ympäristössä.
 - ✓ **Erikoistason** alueet määritellään puolestaan palvelutarjonnan ja käytön mukaan. Ne ovat alueita, reittejä tai kohteita, joilta vaaditaan tavallista suurempaa esteettömyyttä. Erikoistason alueilla on muun muassa perustasoa tiukemmat vaatimukset valaistusvoimakkuussuosituksien suhteen.

PERUSTASON KOHTEET:

- Koulujen ja oppilaitosten ympäristöt
- Päiväkotien ympäristöt
- Kirjastojen ja museoiden ympäristöt
- Kirkkojen ja seurakuntien ympäristöt
- Uimahallien ympäristöt
- Muiden julkisten ja yksityisten palveluiden ympäristöt

ERIKOISTASON KOHTEET:

- Kävelykatuympäristöt
- Keskusta-alueet, joilla on paljon julkisia palveluita
- Palvelukeskusten ja -talojen ympäristöt
- Sairaaloiden ja terveysasemien ympäristöt
- Muut vanhus- ja vammaispalveluiden toimintapaikkojen ympäristöt
- Julkisen liikenteen terminaali- ja pysäkkialueet
- Liikunta- ja leikkipaikat, joissa on kiinnitetty erityisesti huomiota niiden soveltuvuuteen eri käyttäjäryhmille
- Erityiset esteettömät reitit esimerkiksi virkistysalueilla





Nurmijärvi

Esteettömyyskävely

Esteettömyyskävelyn reitti



1. Kauppakeskus Lähde

Havainnot

- Kauppakeskus Lähden sisäänkäyntejä on kaksi ja ne sijaitsevat molemmin puolin rakennusta (Kiljavantiellä ja Rajamäentiellä). Kulkusuunnitelmille on tasainen ja ovet aukeavat automaattisesti (Kuvat 1–3). Sisäänkäynneillä ei ole äänimajakkaa.
- Ostoskeskuksen pysäköintialue sijaitsee Kiljavantien puolella. Alueelle on merkitty kolme esteetöntä autopaikkaa lähelle sisäänkäyntiä. Paikat on osoitettu pysäköintiruutuihin merkinnöin ja tolppaan kiinnitetyin kilvin (Kuva 4). Autopaikkojen mitat ja pinnan tasaisuus täyttävät esteettömyys-suosituksen.
- Pyöräpysäköinti on sijoitettu kulkuväylien ulkopuolelle, mutta sitä ei ole merkitty opasteella eikä kontrastieroin. Levähdyspenkkejä on sijoitettu Kiljavantien puoleisen sisäänkäynnin lähelle.



1. Kauppakeskus Lähde

Toimenpidesuosituksset

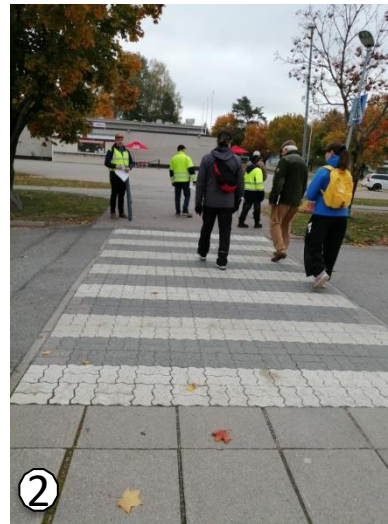
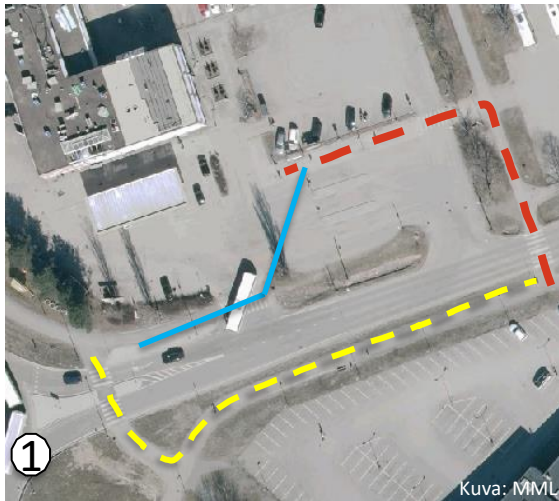
- Tarkastellaan mahdollisuutta hankkia äänimajakat sisäänkäyntien yhteyteen helpottamaan näkövammaisten asiakkaiden kulkua ostoskeskukseen.
- Merkitään pyöräpysäköinti opasteella ja mahdollisuuksien mukaan materiaali- ja sävykontrastein ympäristöstään.



2. Linja-autoasema

Havainnot

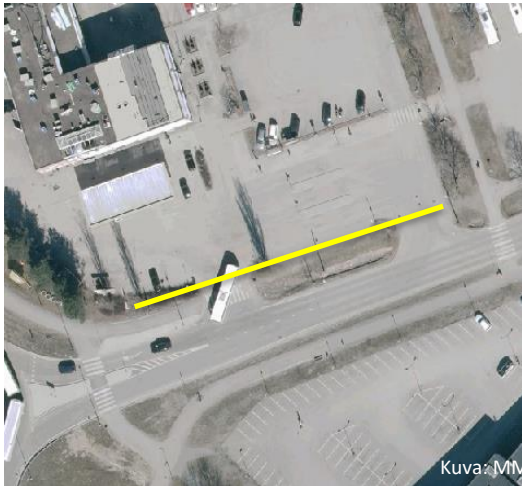
- Virallinen reitti linja-autoasemalle Kiljavantieltä kulkee punaisella merkityn reitin (kuva 1) mukaisesti. Tontin reunassa olevalta suojatieltä puuttuvat reunatuet (kuva 2).
- Laiturialueelle kuljetaan kuvassa 1 sinisellä merkittyä reittiä. Kiljavantiellä jalankulun ja pyöräliikenteen väylä päättyy tonttiliittymän kohdalla olevaan suojatiehen (kuva 3). Kävelijän ja pyöräilijän kannalta tämä tarkoittaa kiertoa joutuessaan siirtymään Kiljavantien toiselle puolelle kiertoliittymän kohdalla ja vaihtamaan jälleen puolta tonttiliittymien jälkeen siirtyäkseen linja-autoasemalle kulkevalle reitille (keltainen reitti). Suojatie (kuva 3) on esteettömyyskriteeriä (max. 7 m) pidempi.



2. Linja-autoasema

Toimenpidesuosituksset

- Tarkastellaan mahdollisuutta jatkaa jalankulun ja pyöräliikenteen väylää Kiljavantiellä myös linja-autoaseman tonttiliittymien välille jalankulkureittien jatkuvuuden parantamiseksi karttakuvassa esitetyllä linjauksella. Toteutuksen yhteydessä on hyvä huomioida jalankulun turvallisuus. Mikäli päätetään, ettei jalankulun ja pyöräilyn väylää ole mahdollista jatkaa, tulisi suojatie poistaa.
- Samalla tarkastellaan mahdollisuutta lyhentää suojatien ylitysmatkaa korkeintaan 7 metriin. Mikäli ylitysmatkaa päätetään lyhentää, on tärkeää huomioida, että linja-autoilla on yhä riittävä tila kääntymiseen vaadittaviin ajolinjoihin.
- Tontin saneerauksen yhteydessä korjataan tontilla oleva suojatie vastaamaan esteettömyyskriteeriä reunatukien osalta (kriteerin mukainen korkeus 30 mm) sekä tarkastellaan mahdollisuutta tehdä esteettömyyden erikoistason mukaiset parannukset kulkuväyliin ja laituralueelle.



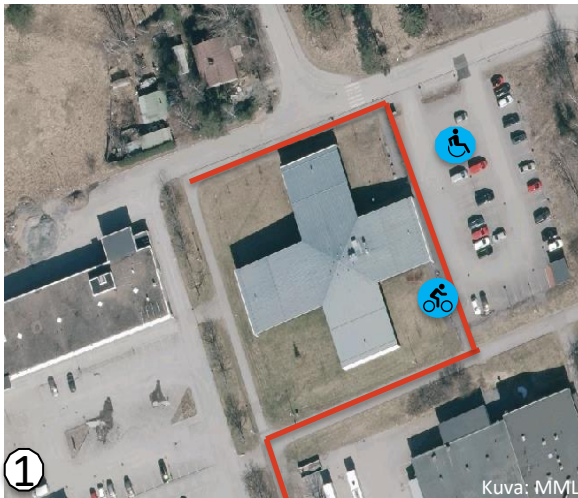
Kuva: MM



3. Terveysasema

Havainnot 1/2

- Esteettömyyskävelyn reitti kulki linja-autoasemalta jalankulun ja pyöräliikenteen väylää terveysaseman pääovelle (kuva 1). Väylä on paikoin huonossa kunnossa, asfaltissa on yli 20 mm syviä kuoppia ja routavaurioita (kuvat 2 ja 3).
- Epätasaisen pinnan lisäksi kulkureitti on myös sivukaltevuudeltaan esteettömyyskriteeriä suurempi (kriteeri esteettömyyden perustasolla max. 3 %, erikoistasolla max. 2 %).
- Pyöräpysäköinti (Kuva 1) on sijoitettu kulkuväylän ulkopuolelle, mutta sitä ei ole merkitty opasteella eikä materiaali- tai sävykontrastein.
- Terveysaseman pysäköintipaikalle on merkitty tolppaan kiinnitetyin opastein kaksi esteetöntä autopaikkaa (kuvat 1 ja 4). Merkinnät pysäköintiruutujen pinnasta puuttuvat. Autopaikkojen mitoitus on riittävä (3 600 x 5 900 mm), mutta pinnan kaltevuutta on liikaa (pituuskaltevuus 2–5 % ja sivukaltevuus 5 %, kriteeri max. 2 %).



3. Terveysasema

Havainnot 2/2

- Piha-alueella kulkee noppakiviraita erottamassa kulkuväylää pysäköintialueesta (kuva 5). Alueen pysäköintikieltoalueita on merkitty asfalttiin punaisella ja keltaisella värillä, joka on kuitenkin kulunut lähes kokonaan pois (kuva 5).
- Kulkureitti Kievarintien puolelta on tasainen. Kulkuväylän tuntumaan on sijoitettu penkkejä ja roskakori sekä hiekoituslaatikko (kuva 6).
- Terveysaseman pääovi on automatisoitu ja avautuu avauspainikkeen avulla, joka on sijoitettu 1 005 mm korkeudelle (kuva 7). Ovi pysyy auki 16 sekuntia jääden alle esteettömyyskriteerin mukaisen aukioloajan (25 s). Ovella on alle 20 mm korkea kynnyks.



3. Terveysasema

Toimenpidesuosituksset

- Korjataan terveysasemalle johtavan jalankulun ja pyöräilyn väylän pinta tasaiseksi uusimalla päällyste.
- Merkitään pyöräpysäköintipaikka esimerkiksi kontrastiraidalla asfalttiin ja opasteella paikan havaittavuuden lisäämiseksi.
- Merkitään esteetön pysäköinti selkeämmin molempiin pysäköintiruutuihin ISA-symbolilla sekä tarkastellaan mahdollisuutta sijoittaa esteetön pysäköinti lähemmän sisäänkäyntiä ja tasaisemmalle pinnalle.
- Lisätään terveysaseman pääovelle äänimajakka sekä piha-alueelle esteettömyyden erikoistason suositusten mukaisesti kontrasti- tai noppakiviraita ohjaamaan kulkua ovelle.
- Lisätään ulko-oven aukioloaikaa 25 sekuntiin.



4. Kirjasto

Havainnot

- Kirjaston katettu sisäänkäynti sijaitsee 40 mm korkealla tasanteella, joka on luiskattu (kuva 1).
- Tasanne ei täytä esteettömyyskriteereiden mukaisia mittoja (kriteeri 1 500 x 1 500 mm). Oven avaamiseen tarvittava voima on 41 newtonia ylittäen esteettömyyskriteerin mukaisen voiman (10 N).
- Pysäköintipaikkoja ei ole merkitty kiinteistön piha-alueelle (kuva 2). Myöskään esteetöntä autopaikkaa ei ole merkitty. Pysäköintialueen reunassa on 100 mm korkea reunatuki koko matkalla (kuva 3), jonka vuoksi liikkumisesteisten kulku kirjastolle Kiljavantien jalankulun ja pyöräliikenteen väylältä kiertää pitkästi tonttiliittymän kautta.
- Rakennuksen seinustalle, lähelle sisäänkäyntiä ja osin kulkuväylälle, on sijoitettu pyöräteline (kuva 4).
- Lähimmät levähdyspenkit sijaitsevat viereisessä puistossa, jonne esteetön kulku on Tykkimäentien puolelta.



4. Kirjasto

Toimenpidesuosituksukset

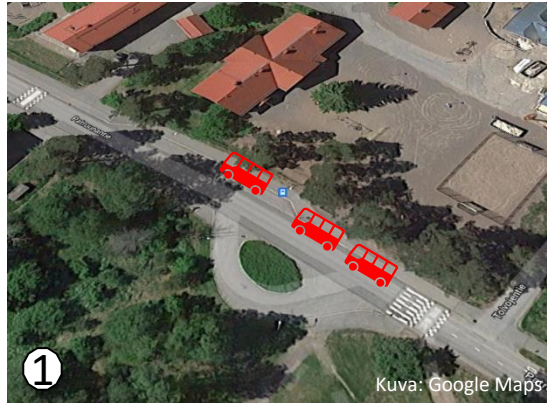
- Kirjasto on tulevina vuosina muuttamassa uusiin toimitiloihin, mikä kannattaa huomioida toimenpiteiden priorisoinnissa ja toteutuksessa.
- Merkitään pysäköintiruudut pysäköintialueelle ja esteetön autopaikka mahdollisuuksien mukaan enintään 10 metrin päähän sisäänkäynnistä.
- Luiskataan reunatuki pysäköintialueen reunasta ja merkitään siihen selkeästi jalankulun reitti kirjastolle.
- Laajennetaan mahdollisuuksien mukaan sisäänkäynnin korotettua tasannetta esteettömyyskriteerin mukaiseksi (suositus 2 500 x 2 500 mm, min. 1 500 x 1 500 mm).
- Kevennetään oven jäykkyyttä siten, että se on kriteerin mukaisesti enintään 10 N (10 newtonia vastaa 1 kg massaa).
- Merkitään pyöräpysäköinti esimerkiksi kontrastiraidalla asfalttiin ja opasteella sen havaittavuuden lisäämiseksi. Pyöräpysäköinti olisi hyvä mahdollisuuksien mukaan sijoittaa kulkuväylän ulkopuolelle törmäysvaaran vähentämiseksi.
- Tarkastellaan mahdollisuutta lisätä käsi- ja selkänojallinen penkki lähelle sisäänkäyntiä esimerkiksi levähtämistä ja saattoliikenteen odottamista varten.



5. Reitti kirjastolta kirkolle Patruunantietä

Havainnot

- Rajamäen koulun vieressä Patruunantiellä oleva pysäkki ruuhkautuu koulun alkaessa ja päättyessä saattoliikenteestä. Kaikki autot eivät mahdu pysäkillä vaan jonoa kertyy Patruunantien varteen kuvien 1 ja 2 mukaisesti suojatielle saakka aiheuttaen näkemästeen suojatien käyttäjille. Pysäkkialueen tuntumassa Patruunantien toisella puolella on saattoliikenteelle varattu paikka, joka ei kuitenkaan ainakaan kartoituksen aikana ollut käytössä (2).
- Patruunantien ylittävällä korotetulla suojatiellä (Kuva 2) reunatuki on liian korkea (yli 30 mm) tien toisella puolella, kun taas suojatien toisella puolella reunatukea ei ole ollenkaan.
- Patruunantieltä lähteviltä sivukaduilta, Toivojentieltä ja Villentieltä, puuttuvat suojatiet.



5. Reitti kirjastolta kirkolle Patruunantietä

Toimenpidesuosituksset

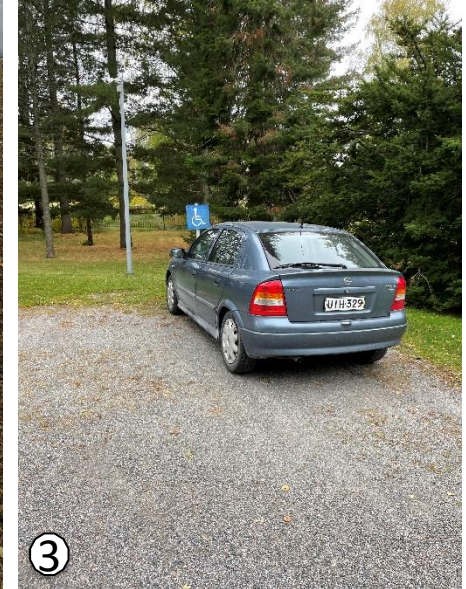
- Ohjataan Rajamäen koulun saattoliikenne sille varatuille kohdille ja kielletään kadun varressa pysäköinti.
- Korjataan suojatien reunatuet 30 mm korkeuteen suojatien saneerauksen yhteydessä.
- Lisätään suojatiet Toivontielle ja Villentielle.



5. Kirkko

Havainnot 1/2

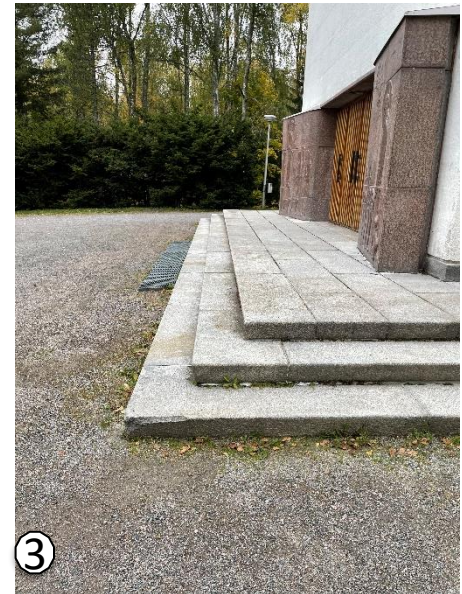
- Kirkolle johtavan suojatien reunatuki on toisesta reunasta 60 mm kun taas toisesta reunasta reunatuki puuttuu kokonaan. Myös kulkuväylän pinnassa on yli 20 mm korkeita kohoumia ja epätasaisuutta (kuvat 1 ja 2).
- Esteetön autopaikka sijaitsee noin 30 metrin päässä sisäänkäynnistä ja on merkitty tolppaan autopaikan eteen (kuva 3).
- Pysäköintialueen sorapintaan ei pysäköintiruutuja ole merkitty mutta tolpan sijainnin pohjalta arvioituna, esteettömän autopaikan leveys ei täytä esteettömyyssuosituksen mukaisia mittoja (3 600 x 5 000 mm). Autopaikan sivukaltevuus on vajaa 8 % ja pituuskaltevuus vajaa 7 %, arvot ylittävät esteettömyyskriteerin (max. 2 %).



5. Kirkko

Havainnot 2/2

- Liikkumisesteisten sisäänkäynti sijaitsee kirkon sivulla (kuva 1). Kulkuväylän pinnassa on kuoppia ja railoja. Sisäänkäyntien lähellä ei ole penkkejä. Sisäänkäynnille johtaa sekä luiska että muutaman askelman kiviportaatta, joiden väleissä on paikoin yli 5 mm leveitä saumoja. Luiska käsijohteineen on riittävän leveä ja loiva. Portaissa ei ole kontrastiraitoja askelmissa eikä käsijohdetta. Sisäänkäynnin edessä oleva tasanne on syvyydeltään 1 300 mm ja leveydeltään 2 750 mm (kuva 2). Tasanteen kivisaumojen leveys ylittää esteettömyyskriteerin (5 mm).
- Pääovelle johtaa kolme porrasta, joissa ei ole kontrastiraitaa eikä käsijohdetta (kuva 3).



5. Kirkko

Toimenpidesuosituksset

- Lisätään Patruunantien saneerauksen yhteydessä reunatuet esteettömyyskriteerin mukaisesti 30 mm korkeina ja uusitaan päällyste.
- Korjataan esteettömän pysäköintipaikan kaltevuus enintään 2 prosenttiin. Tarkastellaan myös mahdollisuutta sijoittaa esteetön autopaikka lähemmäs sisäänkäyntiä (esteettömyyskriteerin mukainen etäisyys max. 10 metriä).
- Tasoitetaan kulkuväylän pinta liikkumisesteellisten sisäänkäynnin edestä uusimalla päällyste. Päällysteen uusimisen yhteydessä tarkastellaan mahdollisuutta sijoittaa sadevesikourut mahdollisuuksien mukaan niin, että ne suunnataan pihalla pääasiallisten kulkureittien suuntaisesti, jolloin ne toimivat myös ohjausraitoina heikkonäköisille. Tarkastellaan myös mahdollisuutta leventää ovien edessä olevaa tasannetta vastaamaan esteettömyyskriteeriä. Esteettömyyskriteerien mukaisesti oven eteen tule varata vähintään 1 500 x 1 500 mm, jotta pyörätuolilla mahtuu sisään ulospäin avautuvasta ovesta.
- Sijoitetaan mahdollisuuksien mukaan lähelle pääsisäänkäyntiä esteettömyyskriteerit täyttävä penkki esimerkiksi levähtämistä ja saattoliikenteen odottamista varten.



6. Seurakunnan toimipiste

Havainnot

- Kulkuyhteys Patruunantieltä seurakunnan toimipisteeseen tapahtuu rakennuksen edustalle linjatulta jalankulun väylältä tai pysäköintialueelta (kuva 1). Pysäköintialueella ei ole merkittynä esteetöntä autopaikkaa ja pinta on paikoin huonossa kunnossa.
- Toimipisteen pyöräpysäköinti on hieman sivussa sisäänkäyntiin nähden, joten pyöriä jätetään kulkuväylälle (kuva 2), mikä voi aiheuttaa törmäysvaaran. Pysäköintiä ei ole merkitty kontrastierolla. Myös autoja pysäköidään kuvien 1 ja 2 mukaisesti usein osin jalankulun väylälle.
- Kulku pysäköintipaikalta sisäänkäynnille tapahtuu ruohikon ja noin 100 mm korkean kivireunan yli (kuva 3). Ovella on yli 20 mm korkea kynnyks (kuva 4). Oven avaamiseen tarvittava voima on 31 newtonia ylittäen esteettömyyskriteerin mukaisen voiman (10 N).
- Lähietäisyydellä ei havaittu penkkejä.



6. Seurakunnan toimipiste - Toimenpidesuosituksukset

- Linjataan autojen pysäköinti alueella selkeästi jalankulun väylän ulkopuolelle esimerkiksi estämällä pysäköinti rakenteellisella ratkaisulla.
- Merkitään pysäköintialueelle esteetön autopaikka ISA-symbolilla sekä maahan että tolppaan autopaikan eteen. Esteettömyyssuosituksen mukaiset pysäköintipaikan mitat ovat 3 600 x 5 000 mm. Kaltevuutta pysäköintipaikalla saa pituus- ja sivusuunnassa olla korkeintaan 2 % eli 1:50.
- Linjataan pyöräpysäköinti selkeästi omalle paikalleen lähelle sisäänkäyntiä, mutta kulkuväylän ulkopuolelle. Merkitään pyöräpysäköinti opasteella sekä materiaali- ja sävykontrastein havaittavuuden lisäämiseksi.
- Kevennetään oven jäykkyyttä siten, että se on esteettömyyskriteerin mukaisesti enintään 10 N.
- Sijoitetaan mahdollisuuksien mukaan lähelle sisäänkäyntiä esteettömyyskriteerit täyttävä penkki esimerkiksi levähtämistä ja saattoliikenteen odottamista varten.



7. Uimahalli

Havainnot

- Uimahallin sisäänkäynnille johtavan katoksen pylväissä ei ole kontrastiraitoja saattaen aiheuttaa törmäysvaaraa erityisesti heikkonäköisille (kuva 1). Törmäysvaaraa voi aiheuttaa myös kulkuväylällä oleva harmaa betoninen istuin (kuva 1).
- Sisäänkäynnillä olevan rappuritulän raot ovat 60 x 30 mm ylittäen esteettömyyskriteerin (kuva 2). Ritolä on luiskattu, mutta sisäänkäynnillä on ritilän lisäksi 30 mm korkea kynnyks, joka myös ylittää esteettömyyskriteerin.
- Ovi on automatisoitu ja avautuu liiketunnistimen sekä avauspainikkeen avulla. Avauspainikkeen käyttökorkeus on 880–1 120 mm. Sisäänkäynnillä ei ole äänimajakkaa.
- Esteettömiä autopaikkoja on merkitty kolme lähelle sisäänkäyntiä. Uimahalliympäristö on SuRaKu-ohjeen mukaan esteettömyyden perustasoa ellei kunta linjaa sitä erikseen erikoistasolle. Kulkuväylä esteettömiltä autopaikoilta täyttää siten kaltevuuksiltaan perustason esteettömyyskriteerit.
- Pyöräpysäköinti on sijoitettu kulkuväylän ulkopuolelle, mutta pysäköintiä ei ole merkitty opasteella eikä materiaali- tai sävykontrastein (kuva 4).
- Alueella on useampi betoninen istuin, mutta ei käsi- eikä selkänojallisia penkkejä.



7. Uimahalli

Toimenpidesuosituksukset

- Lisätään katoksen pylväisiin kontrastiraidat ja parannetaan betonisten istuimien havaittavuutta esimerkiksi lisäämällä myös niihin taustasta erottuva kontrastiväri.
- Näkövammaisten kulkua uimahalliin voidaan edistää myös sijoittamalla sisäänkäynnille äänimajakka.
- Vaihdetaan oven edustalla oleva rappuritulä uuteen, jossa on enintään 20 x 20 mm suuret raot sekä poistetaan kynnyks tai madalletaan sitä esteettömyyskriteerin mukaiseksi (max. 20 mm).
- Sijoitetaan mahdollisuuksien mukaan lähelle sisäänkäyntiä esteettömyyskriteerit täyttävä penkki esimerkiksi levähtämistä ja saattoliikenteen odottamista varten.
- Merkitään pyöräpysäköinti opasteella sekä materiaali- ja sävykontrastein havaittavuuden lisäämiseksi.



Tarkastellut suojatiet

- Rajamäentien liikennevalo-ohjatun suojatien (kuva 1) ylitysaika on 12 sekuntia ollen esteettömyyskriteereihin nähden liian lyhyt. Keskisaarekkeellisella suojatiellä ylitysnopeuden arvo on 0,9 m/s.
- Suojatie linja-autoaseman edustalla johtaa viheralueelle (kuva 2). Suojatien ylitys tulisi olla esteettömyyssuosituksen mukaisesti enintään 7 metrin mittainen. Tällä suojatiellä ylitysmatkaa on yli 10 metriä.
- Patruunantiellä, Rajamäen koulun kohdalla on kahdessa eri kohdassa hidasteet, joiden yhteyteen on toteutettu suojatiet (kuva 3). Molemmissa kohteissa reunatuet ovat 100 mm korkeat.
- Kiljavantien ja Kuntolanpolun suojatien ylitysmatka ylittää suositellun 7 metriä. Myös reunatuet puuttuvat suojatien molemmista päistä (kuva 4).
- Liikenneympyrän Kiljavantien ylittävä, keskustan puoleinen suojatie keskisarakeineen on esteettömyyskriteereiden mukainen (kuva 5).



Toimenpideohjelma 1/2

Kohde	Havainnon kuvaus	Toimenpidesuositus	Toimenpiteen koko	Vastuutaho
Lähde	Kauppakeskuksen sisäänkäynneillä ei ole äänimajakkaa.	Tarkastellaan mahdollisuutta hankkia äänimajakat sisäänkäyntien yhteyteen helpottamaan näkövammaisten asiakkaiden kulkua ostoskeskukseen.	2	Tontin omistaja
	Pyöräpysäköinti on merkitty puuttellisesti.	Merkitään pyöräpysäköinti opasteella ja mahdollisuuksien mukaan materiaali- ja sävykontrastein ympäristöstään.	1	Tontin omistaja
Linja-autoasema	Jalankulun ja pyöräilyn väylän puute luo kulkijalle turhan kiertoreitin.	Tarkastellaan mahdollisuutta jatkaa jalankulun ja pyöräilyn väylää Kiljavantiellä myös linja-autoaseman tonttiliittymien välille jalankulkureittien jatkuvuuden parantamiseksi.	2	Kunta
	Suojatien ylitysmatka on yli 7 metriä.	Tarkastellaan mahdollisuutta lyhentää suojatien ylitysmatkaa korkeintaan 7 metriin.	2	Kunta
	Tontin suojatie ja laiturialueet eivät ole esteettömiä.	Tontin saneerauksen yhteydessä korjataan tontilla oleva suojatie vastaamaan esteettömyyskriteeriä reunatukien osalta sekä tarkastellaan mahdollisuutta tehdä esteettömyyden erikoistason mukaiset parannukset kulkuväyliin ja laiturialueelle.	2	Yhtiö
Terveysasema	Kulkureitin pinta on osin epätasainen ja siinä on kuoppia ja kohoumia.	Korjataan terveysasemalle johtavan jalankulun ja pyöräilyn väylän pinta tasaiseksi uusimalla päällyste.	2	Kunta
	Pyöräpysäköinti on merkitty puuttellisesti	Merkitään pyöräpysäköintipaikka esim. kontrastiraidalla asfalttiin ja opasteella paikan havaittavuuden lisäämiseksi	1	Kunnan tilakeskus
	Kulkureitin pinnasta puuttuvat näkövammaisia ohjaavat raidat.	Kulkureittien saneerauksen yhteydessä lisätään piha-alueelle kontrasti- tai noppakiviraita ohjaamaan kulkua ovelle esteettömyyden erikoistason mukaisesti.	2	Kunnan tilakeskus
	Sisäänkäynnillä ei ole äänimajakkaa.	Tarkastellaan mahdollisuutta hankkia äänimajakka sisäänkäynnille helpottamaan näkövammaisten asiakkaiden kulkua.	1	Kunnan tilakeskus
	Esteettömien autopaikkojen pinta on liian kalteva. Merkintä pysäköintiruudun pinnasta puuttuu.	Merkitään esteetön pysäköinti selkeämmin molempiin pysäköintiruutuihin ISA-symbolilla sekä tarkastellaan mahdollisuutta sijoittaa esteetön pysäköinti lähemmäs sisäänkäyntiä ja tasaisemmalle pinnalle.	2	Kunnan tilakeskus
	Ulko-oven aukioaika on hitaasti liikkuvalla liian lyhyt.	Lisätään ulko-oven aukioaika 25 sekuntiin	1	Kunnan tilakeskus
Kirjasto	Esteetöntä autopaikkaa ei ole merkitty.	Merkitään pysäköintiruudut ja esteetön autopaikka pysäköintialueelle.	1	Yhtiö
	Jalankulun reitti kirjastolle puuttuu.	Luiskataan reunatuki pysäköintialueen reunasta ja merkitään siihen selkeästi jalankulun reitti kirjastolle.	1	Yhtiö
	Sisäänkäynnin edustan korotettu tasanne on kapea.	Laajennetaan mahdollisuuksien mukaan sisäänkäynnin korotettua tasannetta esteettömyyskriteerin mukaiseksi (suositus 2 500 x 2 500 mm, kriteeri 1 500 x 1 500 mm).	2	Yhtiö
	Ulko-ovi on liian jäykkä avata.	Kevennetään oven jäykkyyttä siten, että se on kriteerin mukaisesti enintään 10 N.	1	Yhtiö
	Pyöräpysäköintiä ei ole merkitty ja pyöriä pysäköidään kulkuväylälle.	Merkitään pyöräpysäköinti esimerkiksi kontrastiraidalla asfalttiin ja opasteella sen havaittavuuden lisäämiseksi. Pyöräpysäköinti olisi hyvä mahdollisuuksien mukaan sijoittaa kulkuväylän ulkopuolelle törmäysvaaran vähentämiseksi.	1	Yhtiö
	Sisäänkäynnin läheisyydessä ei ole penkkejä.	Tarkastellaan mahdollisuutta lisätä käsi- ja selkänojallinen penkki lähelle sisäänkäyntiä esimerkiksi levähtämistä ja saattoliikenteen odottamista varten.	2	Yhtiö

1=pieni
2=iso



Toimenpideohjelma 2/2

Kohde	Havainnon kuvaus	Toimenpidesuositus	Toimenpiteen koko	Vastuutaho
Patruunantie	Saattoliikennettä on kadun varressa lähellä suojatietä.	Ohjataan Rajamäen koulun saattoliikenne sille varatuille kohdille ja kielletään kadun varressa pysäköinti	2	Kunta
	Suojateiden reunatuet ovat liian korkeat tai reunatuki puuttuu kokonaan.	Korjataan reunatuet 30 mm korkeuteen suojateiden saneerauksen yhteydessä.	2	Kunta
	Suojatiet puuttuvat Toivontieltä ja Villentieltä.	Lisätään suojatiet.	2	Kunta
Kirkko	Suojatien reunatuki on toiselta reunalta liian korkea, toiselta se puuttuu.	Lisätään Patruunantien saneerauksen yhteydessä reunatuet esteettömyyskriteerin mukaisesti 30 mm korkeina ja uusitaan päällyste.	2	Kunta
	Esteettömät autopaikat ovat liian pieniä ja/tai kaltevuutta on liikaa. Paikkojen merkintä pysäköintipaikan pinnasta	Korjataan esteettömän pysäköintipaikan kaltevuus enintään 2 prosenttiin. Tarkastellaan myös mahdollisuutta sijoittaa esteetön autopaikka lähemmäs sisäänkäyntiä enintään 10 metrin päähän.	2	Seurakunta
	Kulkureitti on epätasainen ja halkeillut.	Tasoitetaan kulkuväylän pinta liikkumisesteellisten sisäänkäynnin edestä uusimalla päällyste.	2	Seurakunta
	Liikkumisteisille tarkoitetun sisäänkäynnin edustan tasanne on liian kapea.	Tarkastellaan mahdollisuutta leventää ovien edessä olevaa tasannetta vastaamaan esteettömyys suosituksia.	2	Seurakunta
	Sisäänkäynnin läheisyydessä ei ole penkkejä.	Tarkastellaan mahdollisuutta lisätä käsi- ja selkänöjallinen penkki lähelle sisäänkäyntiä esimerkiksi levähtämistä ja saattoliikenteen odottamista varten.	2	Seurakunta
Seurakunnan toimipiste	Autoja pysäköidään osittain jalankulun reitille.	Linjataan autojen pysäköinti alueella selkeästi pysäköintialueella jalankulun reitin ulkopuolelle.	2	Kunta
	Pyöräpysäköinti on merkitty puuttellisesti ja pyöriä pysäköidään kulkuväylälle.	Linjataan pyöräpysäköinti selkeästi omalle paikalleen lähelle sisäänkäyntiä, mutta kulkuväylän ulkopuolelle. Merkitään pyöräpysäköinti opasteella sekä materiaali- ja sävykontrastein.	2	Yhtiö
	Esteetöntä autopaikkaa ei ole merkitty pysäköintialueelle.	Merkitään esteettömyys suositusten mukainen esteetön autopaikka pysäköintialueelle lähelle sisäänkäyntiä.	2	Kunta
	Ulko-ovi on liian jäykkä avata.	Kevennetään oven jäykkyyttä siten, että se on kriteerin mukaisesti enintään 10 N.	1	Yhtiö
	Sisäänkäynnin läheisyydessä ei ole penkkejä.	Sijoitetaan mahdollisuuksien mukaan lähelle sisäänkäyntiä esteettömyyskriteerit täyttävä penkki esimerkiksi levähtämistä ja saattoliikenteen odottamista varten.	2	Yhtiö
Uimahalli	Sisäänkäynnin edustalla olevista pylväistä ja istuimista puuttuvat sävykontrastit.	Lisätään katoksen pylväisiin sekä alueen betoniin istuimiin sävykontrastit.	1	Tontin omistaja
	Sisäänkäynnillä ei ole äänimajakkaa.	Tarkastellaan mahdollisuutta hankkia äänimajakka sisäänkäynnille helpottamaan näkövammaisten asiakkaiden kulkua.	1	Tontin omistaja
	Rappuritiilan raot ovat liian suuret ja kynnyksien liian korkeat.	Vaihdetaan oven edustalla olevaan rappuritiilään uusi ritilä, jossa on enintään 20 x 20 mm suuret raot sekä poistetaan kynnyksien tai madalletaan sitä esteettömyyskriteerin mukaiseksi (max. 20 mm).	2	Tontin omistaja
	Sisäänkäynnin läheisyydessä ei ole käsi- ja selkänöjallisia penkkejä.	Sijoitetaan mahdollisuuksien mukaan käsi- ja selkänöjallinen penkki lähelle sisäänkäyntiä esimerkiksi levähtämistä ja saattoliikenteen odottamista varten.	2	Tontin omistaja
	Pyöräpysäköinti on merkitty puuttellisesti.	Merkitään pyöräpysäköinti opasteella sekä materiaali- ja sävykontrastein havaittavuuden lisäämiseksi.	2	Tontin omistaja

1=pieni
2=iso



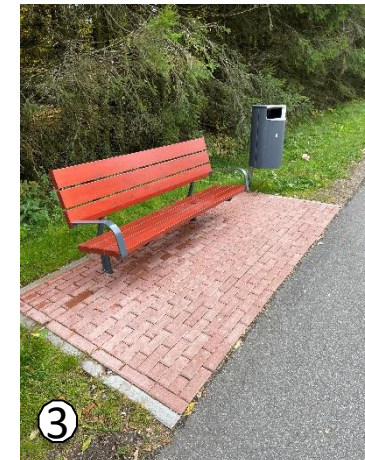


Nurmijärvi

Penkit

Penkit

- Esteettömyyskävelyreitin varrella havaittiin vain muutamia penkkejä. Niissä on sekä selkä- että käsinojat ja normaali noin 400–450 mm istuinkorkeus (kuvat 1–3).
- Esteettömyyssuositusten mukaan penkkejä suositellaan olevan alueella erilaisia, osa normaalilla noin 400 mm:n istuinkorkeudella ja osa korkeammalla 500–550 mm istuinkorkeudella varustettuina selkä- ja käsinojilla (ns. esteettömät penkit).
- Penkkejä tulisi olla esteettömyyden perustason alueilla ja reiteillä vähintään 250 m välein tai tarpeen mukaan ja erikoistasolla vähintään 50 m välein.
- Penkin sivulla tulisi olla 900 mm vapaa tila pyörätuolille, lastenvaunuille tms. Levähdysalueen pintamateriaali tulisi olla kova ja tasainen eroten kuitenkin kulkuväylän pintamateriaalista. Kuvassa 3 on esimerkki ns. esteettömästä penkistä.





Nurmijärvi

Lähteet ja ohjeita

Työssä käytetyt lähteet

- Esteettömän rakentamisen ohjeet, SuRaKu-kortit, www.hel.fi/helsinkikaikille/fi/ohjeita-suunnitteluun/esteettoman-rakentamisen-ohjeet
- Rakennetun ympäristön esteettömyyskarttoitus
https://www.hel.fi/static/hki4all/eskeh/Esteettomyysopas_low.pdf
- Ympäristöministeriöltä tullut vuonna 2019 ohje muisti- ja ikäystävällisen asumisen ja asuinympäristön toteuttamisesta <https://julkaisut.valtioneuvosto.fi/handle/10024/161060>



Ohjeita SuRaKu- korteista: piha-alue ja kulkuväylä

- Vapaan yksikaistaisen kulkuväylän leveyden tulee olla vähintään 900 mm, normaali 1 500 mm.
- Kulkuväylän enimmäiskaltevuus esteettömyyden perustasolla kulkusuuntaan on 8 % ja sivukaltevuus 3 %. Erikoistasolla (kuten terveyskeskuksen ympäristö) pituuskaltevuus tulee olla enintään 5 % ja sivukaltevuus 2 %.
- Esteettömiä autopaikkoja tulisi olla 2 kpl 50 autopaikkaa kohden (leveys 3 600 mm, pituus 5 000 mm, kaltevuus max. 2 % sekä pituus- että leveyssuuntaan), luiskareunatuki. Merkintä ISA-symbolilla sekä maahan pysäköintiruudun pintaan että kyltillä autopaikan eteen.
- Kulkuväylän tulee olla kova, tasainen ja märkänäkin luistamaton. Jos kulkuväylän materiaalien kitkat eroavat paljon toisistaan, se voi aiheuttaa kompastumisvaaran. Kulkuväylällä olevat kuopat ja tasoerot tulee olla alle 20 mm (esteettömyyden erikoistasolla 5 mm).
- Sivusta tai ylhäältä kulkuväylälle ulottuvat esteet ovat vaarallisia. Kulkuväylän vapaan korkeuden tulee esteettömyyskriteerin mukaan olla vähintään 2 100 mm. Jos esteitä ei voida poistaa, niihin törmääminen estetään suojakaiteiden tai kalusteiden avulla.
- Valaistuksella lisätään viihtyisyyttä ja turvallisuutta. Valaistuksen tulee olla tasainen, eikä se saa aiheuttaa häikäisyä. Valaistuksella voidaan korostaa esimerkiksi portaiden alkamista ja päättymistä ja lisätä siten liikkumisen turvallisuutta.
- Hyvä opastus toteutetaan katkeamattomana ketjuna ja opasteet sijoitetaan paikkaan, jossa ne ovat helposti havaittavissa. Opasteiden saavutettavuus eri aistien avulla varmistetaan käyttämällä esimerkiksi koho-opasteita ja symboleita.



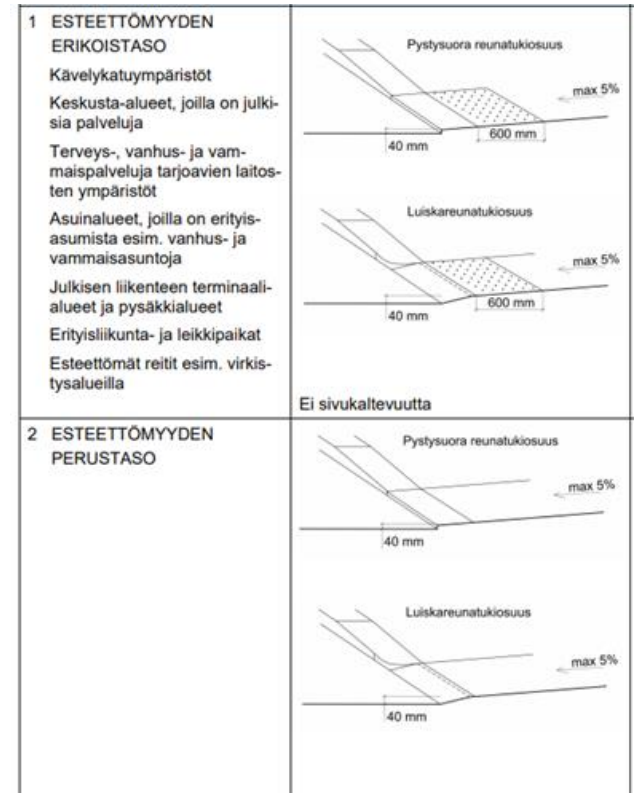
ISA-symboli



Ohjeita SuRaKu- korteista: suojatie ja jalkakäytävä

- Väylän leveys tulee olla 1 500–2 300 mm.
- Pinta tulee olla kova ja luistamaton, ei yli 20 mm syvyisiä kuoppia tai esimerkiksi koholla olevia kaivonkansia.
- Sivukaltevuus tulee olla 2–3 %, pituuskaltevuus max. 5–8 % (reunatuen reunassa max. 5 %).
- Ei penkkejä tai mainoskylttejä kulkuväylällä.
- Jalkakäytävän ja ajoradan välissä olisi hyvä olla 500 mm erotteluraita.
- Jalkakäytävän ja ajoradan välissä olevan reunatuen korkeus tulee olla 30 mm tai luiskareunatuki.
- Ajoratamerkintöjen tulee erottua selvästi suojatiellä.
- Suojatien enimmäispituus tulisi olla 7 m. Keskisaarekkeen vähimmäismitat ovat 2 500 x 2 500 mm.

SUOJATIEN REUNATUKI



Ohjeita SuRaKu- korteista: portaat ja luiska ulkona

Porras

- Varoitusalue portaan alkamis- ja päättymiskohdassa. Erikoistasolla portaissa tulee olla kontrastiraidat porrasaskelmien reunassa, perustasolla vähintään ylimmässä ja alimmassa askelmassa. Kontrastiraidat ovat selvästi porrasmateriaalista erottuvat (keski-harmaan ja mustan/valkoisen eroa vastaava kontrasti), ensisijaisesti tumma raita vaaleassa askelmassa.
- Ei avo- tai ulkonevia askelmia, askelmien tulee olla identtisiä. Portaan minimileveys tulee olla 1 200 mm, korkeus 120 mm. Pitkissä portaissa lepotasanne 10–15 askelman välein.
- Käsijohde aina esteettömyyden erikoistasolla kahdella korkeudella molemmin puolin koko pituudelta (700 ja 900 mm). Käsijohteiden tulee jatkua vähintään 300 mm yli molemmissa päissä. Esteettömyyden perustasolla riittää käsijohde yhdellä tasolla vähäliikenteisessä paikassa.
- Suojakaide tulee olla mikäli tasoero on yli 500 mm.

Luiska

- Luiskan pituuskaltevuus on mielellään enintään 5 %, maksimissaan 8 %. Pitkissä luiskissa, jossa kaltevuus yli 5 %, tulee 6 metrin välein olla vähintään 2 m suora välitasanne.
- Jos luiska ei rajoitu seinään/muuriin/ole ympäristön tasolla, tulee siinä olla vähint. 500 mm korkuinen suojarenuus.
- Luiskan leveys vähintään 900 mm, kääntymiskohdassa tasanne vähintään 1150 x 1150 mm.
- Käsijohde aina esteettömyyden erikoistasolla kahdella korkeudella molemmin puolin koko pituudelta (700 ja 900 mm). Käsijohteiden tulee jatkua vähintään 300 mm yli molemmissa päissä. Esteettömyyden perustasolla riittää käsijohde yhdellä tasolla vähäliikenteisessä paikassa.
- Varoitusalue luiskan alkamis- ja päättymiskohdassa.



Ohjeita SuRaKu- korteista: ulko-ovi

Oven edustan mitoitus

- Ulko-oven edessä pitää olla tasanne, jolla mahtuu kääntymään pyörätuolilla sekä avaamaan ja sulkemaan oven pyörätuolissa istuen. Vapaata tilaa tarvitaan vähintään 1 500 x 1 500 mm oven avaamiseen tarvittavan tilan lisäksi. Tasanteen suurin sallittu kaltevuus on 2 % ja se ei saa viettää ovelle päin.
- Jalkojenpyyhintäritilä täytyy asentaa niin, että se ei muodosta tasoeroa sisäänkäyntitasanteeseen nähden.
- Sisäänkäyntitasanne sekä sinne johtavat portaat ja luiska pitäisi kattaa koko alueeltaan. Jos näin ei ole, ne lämmitetään lumen ja jään poistamiseksi. Sulamisvedet johdetaan viemäriin ritilällä peitetyn kynnyskaivon kautta kosteusongelmien välttämiseksi.

Ovet

- Rakennuksen oven ja aukon on oltava vähintään 900 millimetriä.
- Oven yhteydessä ei saa olla tasoeroa tai kynnystä, ellei se ole ääni-, kosteus- tai muiden vastaavien olosuhteiden vuoksi välttämätöntä. Tällöin kynnyks tai tasoero saa olla enintään 20 mm korkea, ja kynnyks on muotoiltava siten, että sen voi helposti ylittää pyörätuolilla ja pyörillä varustetulla kävelyn apuvälineillä.
- Rakennuksen ulko-oven ja asuinrakennuksen käyttöä palvelevan tilan oven on toimittava siten, että liikkumis- tai toimimisesteinen henkilö voi sen helposti avata. Oven aukaisuun tarvittava voima saa olla max. 10 newtonia (vastaa 1 kg massaa).
- Avauspainikkeen sijoituskorkeus tulee olla 850–1 100 mm.



Esteettömyyden edistämisen toimenpideohjelma: Rajamäen keskusta, Nurmijärvi

Laatija:

Ramboll Finland, 2021

Kohde	Havainnon kuvaus	Toimenpidesuositus	Toimenpiteen koko	Vastuutaho
Lähde	Kauppakeskuksen sisäänkäynnillä ei ole äänimajakkaa.	Tarkastellaan mahdollisuutta hankkia äänimajakat sisäänkäyntien yhteyteen helpottamaan näkövammaisten asiakkaiden kulkua ostoskeskukseen.	2	Tontin omistaja
	Pyöräpysäköinti on merkitty puuttellisesti.	Merkitään pyöräpysäköinti opasteella ja mahdollisuuksien mukaan materiaali- ja sävykontrastein ympäristöstään.	1	Tontin omistaja
Linja-autoasema	Jalankulun ja pyöräilyn väylän puute luo kulkijalle turhan kiertoreitin.	Tarkastellaan mahdollisuutta jatkaa jalankulun ja pyöräilyn väylää Kiljavantiellä myös linja-autoaseman tonttiliittymien välille jalankureittien jatkuvuuden parantamiseksi.	2	Kunta
	Suojatien ylitysmatka on yli 7 metriä.	Tarkastellaan mahdollisuutta lyhentää suojatien ylitysmatkaa korkeintaan 7 metriin.	2	Kunta
	Tontin suojatie ja laiturialueet eivät ole esteettömiä.	Tontin saneerauksen yhteydessä korjataan tontilla oleva suojatie vastaamaan esteettömyyskriteeriä reunatukien osalta sekä tarkastellaan mahdollisuutta tehdä esteettömyyden erikoistason mukaiset parannukset kulkuväyliin ja laiturialueelle.	2	Yhtiö
Terveysasema	Kulkureitin pinta on osin epätasainen ja siinä on kuoppia ja kohoumia.	Korjataan terveysasemalle johtavan jalankulun ja pyöräilyn väylän pinta tasaiseksi uusimalla päällyste.	2	Kunta
	Pyöräpysäköinti on merkitty puuttellisesti	Merkitään pyöräpysäköintipaikka esim. kontrastiraidalla asfalttiin ja opasteella paikan havaittavuuden lisäämiseksi	1	Kunnan tilakeskus
	Kulkureitin pinnasta puuttuvat näkövammaisia ohjaavat raidat.	Kulkureittien saneerauksen yhteydessä lisätään piha-alueelle kontrasti- tai noppakiviraita ohjaamaan kulkua ovelle esteettömyyden erikoistason mukaisesti.	2	Kunnan tilakeskus
	Sisäänkäynnillä ei ole äänimajakkaa.	Tarkastellaan mahdollisuutta hankkia äänimajakka sisäänkäynnille helpottamaan näkövammaisten asiakkaiden kulkua.	1	Kunnan tilakeskus
	Esteettömien autopaikkojen pinta on liian kalteva. Merkintä pysäköintiruudun pinnasta puuttuu.	Merkitään esteetön pysäköinti selkeämmin molempiin pysäköintiruutuihin ISA-symbolilla sekä tarkastellaan mahdollisuutta sijoittaa esteetön pysäköinti lähemmäs sisäänkäyntiä ja tasaisemmalle pinnalle.	2	Kunnan tilakeskus
	Ulko-oven aukioloaika on hitaasti liikkuvalla liian lyhyt.	Lisätään ulko-oven aukioloaikaa 25 sekuntiin	1	Kunnan tilakeskus
Kirjasto	Esteetöntä autopaikkaa ei ole merkitty.	Merkitään pysäköintiruudut ja esteetön autopaikka pysäköintialueelle.	1	Yhtiö
	Jalankulun reitti kirjastolle puuttuu.	Luiskataan reunatuki pysäköintialueen reunasta ja merkitään siihen selkeästi jalankulun reitti kirjastolle.	1	Yhtiö
	Sisäänkäynnin edustan korotettu tasanne on kapea.	Laajennetaan mahdollisuuksien mukaan sisäänkäynnin korotettua tasannetta esteettömyyskriteerin mukaiseksi (suositus 2 500 x 2 500 mm, kriteeri 1 500 x 1 500 mm).	2	Yhtiö
	Ulko-ovi on liian jäykkä avata.	Kevennetään oven jäykkyyttä siten, että se on kriteerin mukaisesti enintään 10 N.	1	Yhtiö
	Pyöräpysäköintiä ei ole merkitty ja pyöriä pysäköidään kulkuväylälle.	Merkitään pyöräpysäköinti esimerkiksi kontrastiraidalla asfalttiin ja opasteella sen havaittavuuden lisäämiseksi. Pyöräpysäköinti olisi hyvä mahdollisuuksien mukaan sijoittaa kulkuväylän ulkopuolelle törmäysvaaran vähentämiseksi.	1	Yhtiö
	Sisäänkäynnin läheisyydessä ei ole penkkejä.	Tarkastellaan mahdollisuutta lisätä käsi- ja selkänojallinen penkki lähelle sisäänkäyntiä esimerkiksi levähtämistä ja saattoliikenteen odottamista varten.	2	Yhtiö

Esteettömyyden edistämisen toimenpideohjelma: Rajamäen keskusta, Nurmijärvi

Laatija: Ramboll Finland, 2021

Kohde	Havainnon kuvaus	Toimenpidesuositus	Toimenpiteen koko	Vastuutaho
Patruunantie	Saattoliikennettä on kadun varressa lähellä suojatietä.	Ohjataan Rajamäen koulun saattoliikenne sille varatuille kohdille ja kielletään kadun varressa pysäköinti	2	Kunta
	Suojateiden reunatuet ovat liian korkeat tai reunatuki puuttuu kokonaan.	Korjataan reunatuet 30 mm korkeuteen suojateiden saneerauksen yhteydessä.	2	Kunta
	Suojatiet puuttuvat Toivontieltä ja Villentieltä.	Lisätään suojatiet.	2	Kunta
Kirkko	Suojatien reunatuki on toiselta reunalta liian korkea, toiselta se puuttuu.	Lisätään Patruunantien saneerauksen yhteydessä reunatuet esteettömyyskriteerin mukaisesti 30 mm korkeina ja uusitaan päällyste.	2	Kunta
	Esteettömät autopaikat ovat liian pieniä ja/tai kaltevuutta on liikaa. Paikkojen merkintä pysäköintipaikan pinnasta puuttuu.	Korjataan esteettömän pysäköintipaikan kaltevuus enintään 2 prosenttiin. Tarkastellaan myös mahdollisuutta sijoittaa esteetön autopaikka lähemmäs sisäänkäyntiä enintään 10 metrin päähän.	2	Seurakunta
	Kulkureitti on epätasainen ja halkeillut.	Tasoitetaan kulkuväylän pinta liikkumisesteellisten sisäänkäynnin edestä uusimalla päällyste.	2	Seurakunta
	Liikkumisteisille tarkoitetun sisäänkäynnin edustan tasanne on liian kapea.	Tarkastellaan mahdollisuutta leventää ovien edessä olevaa tasannetta vastaamaan esteettömyysuusia.	2	Seurakunta
	Sisäänkäynnin läheisyydessä ei ole penkkejä.	Tarkastellaan mahdollisuutta lisätä käsi- ja selkänojallinen penkki lähelle sisäänkäyntiä esimerkiksi levähtämistä ja saattoliikenteen odottamista varten.	2	Seurakunta
Seurakunnan toimipiste	Autoja pysäköidään osittain jalankulun reitille.	Linjataan autojen pysäköinti alueella selkeästi pysäköintialueella jalankulun reitin ulkopuolelle.	2	Kunta
	Pyöräpysäköinti on merkitty puuttellisesti ja pyöriä pysäköidään kulkuväylälle.	Linjataan pyöräpysäköinti selkeästi omalle paikalleen lähelle sisäänkäyntiä, mutta kulkuväylän ulkopuolelle. Merkitään pyöräpysäköinti opasteella sekä materiaali- ja sävykontrastein.	2	Yhtiö
	Esteetöntä autopaikkaa ei ole merkitty pysäköintialueelle.	Merkitään esteettömyysuositusten mukainen esteetön autopaikka pysäköintialueelle lähelle sisäänkäyntiä.	2	Kunta
	Ulko-ovi on liian jäykkä avata.	Kevennetään oven jäykkyyttä siten, että se on kriteerin mukaisesti enintään 10 N.	1	Yhtiö
	Sisäänkäynnin läheisyydessä ei ole penkkejä.	Sijoitetaan mahdollisuuksien mukaan lähelle sisäänkäyntiä esteettömyyskriteerit täyttävä penkki esimerkiksi levähtämistä ja saattoliikenteen odottamista varten.	2	Yhtiö
Uimahalli	Sisäänkäynnin edustalla olevista pylväistä ja istuimista puuttuvat sävykontrastit.	Lisätään katoksen pylväisiin sekä alueen betoniin istuimiin sävykontrastit.	1	Tontin omistaja
	Sisäänkäynnillä ei ole äänimajakkaa.	Tarkastellaan mahdollisuutta hankkia äänimajakka sisäänkäynnille helpottamaan näkövammaisten asiakkaiden kulkua.	1	Tontin omistaja
	Rappuritulän raot ovat liian suuret ja kynnyksien liian korkeat	Vaihdetaan oven edustalla olevaan rappuritulän uusi ritilä, jossa on enintään 20 x 20 mm suuret raot sekä poistetaan kynnyksien tai madalletaan sitä esteettömyyskriteerin mukaiseksi (max. 20 mm).	2	Tontin omistaja
	Sisäänkäynnin läheisyydessä ei ole käsi- ja selkänojallisia penkkejä.	Sijoitetaan mahdollisuuksien mukaan käsi- ja selkänojallinen penkki lähelle sisäänkäyntiä esimerkiksi levähtämistä ja saattoliikenteen odottamista varten.	2	Tontin omistaja
	Pyöräpysäköinti on merkitty puuttellisesti.	Merkitään pyöräpysäköinti opasteella sekä materiaali- ja sävykontrastein havaittavuuden lisäämiseksi.	2	Tontin omistaja