



**Nurmijärvi**

# **Kunnan talouden tilannekuva**



**Nurmijärvi**

# Talouden tilannekuva

# Nurmijärven kunnan talouden haasteena:

- Nopea velkaantuminen: Lainakanta tänään n. 203 milj. euroa. Talousennusteessa vuoden 2029 lainakanta yli 500 milj. euroa.
- Alijäämäiset vuodet: Tilikausilta 2018 ja 2019 kertynyt alijäämiä yhteensä noin 28 milj. euroa. Alijäämäisten vuosien arvioidaan jatkuvan ilman sopeutuksia.



**Talouden haasteiden  
taustalla vaikuttaa:**



- Palvelutuotannon menojen merkittävä kasvu, verotulojen heikko kehitys sekä suuret pitkään jatkuneet investoinnit.
- Palvelutuotannon menoja kasvattaa väestön kasvu, väestön ikääntyminen ja yksikkökustannusten nousu.
- Investointipaineita lisäävät kasvuinvestoinnit sekä yleisesti kunnan hajanainen yhdyskuntarakenne.



# Viime vuosi nousee plussalle, pitkän aikavälin ennuste edelleen heikko

- Vuoden 2020 tilinpäätösennuste parantunut osavuosikatsauksista merkittävästi ja tulosennuste on alkuperäisen talousarvion tasolla, noin 7 milj. ylijäämäinen.
  - Parantuneen tulosennusteen taustalla valtion kertaluontoiset koronatuot (sotekulujen ja verotulojen aleneman kompensointi, testaustoiminta yms.) noin 13 milj. euroa, jotka maksettu valtionosuuksien kautta. Myös kuntien yhteisöveroja kasvatettu määräaikaisesti.
  - Ilman koronatukia tilikausi toteutuisi 5-7 milj. euroa alijäämäisenä.
  - Kunnan omassa tuotannossa käyttötalouden nettomenot alittamassa alkuperäisen talousarvion. SOTE:n tilinpäätösennuste 8-9 milj. euroa alkuperäistä talousarviota suurempi.



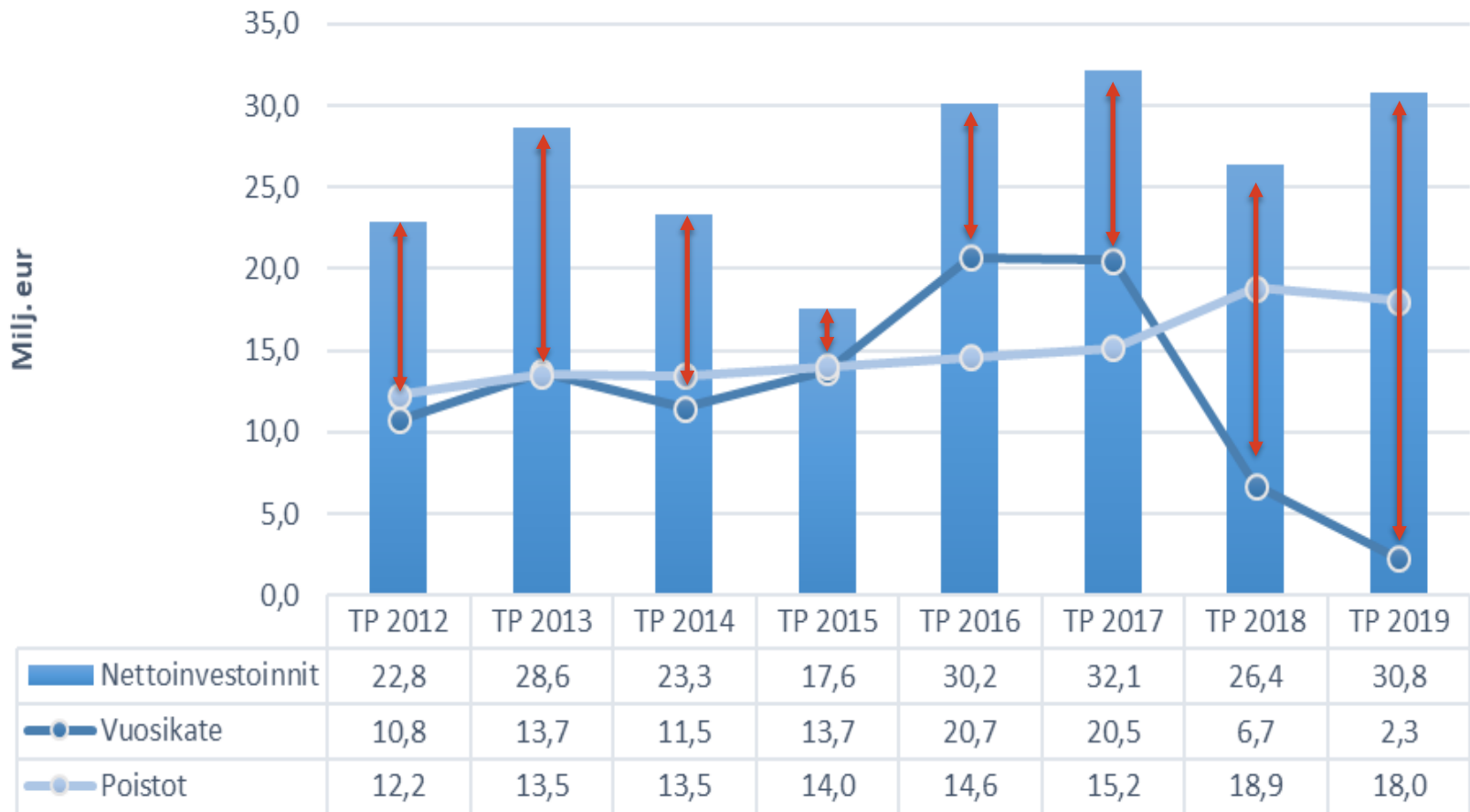
# Kertaluontoiset koronatuot tuovat helpotusta viime vuoteen, mutta eivät ratkaise tulojen ja menojen rakenteellisia ongelmia

- Alijäämäisten vuosien ennustetaan jatkuvan pitkälle tulevaisuuteen alkaen viimeistään vuodesta 2022. Valtion koronatuot poistuvat vuodesta 2022 alkaen.
- Kunnan talouden krooninen alijäämäisyys selittyy käyttötalousmenojen lähihistorian voimakkaalla kasvulla, verotulojen heikolla kehityksellä sekä poistotason nousulla, joka osaltaan perustuu merkittäviin investointeihin.
- Talouden alijäämäisyyden lisäksi kunnan velkaantuminen on ollut merkittävää. Taloussuunnitelmassa lainakannan arvioidaan kasvavan merkittävästi nousten lähes 300 milj. euroon, jos sopeutuksia ei tehdä. Vuoden 2029 lopun ennusteessa lainakanta yli 500 milj. euroa.
- Voimakas velkaantuminen ja alijäämäiset vuodet kuvaavat kunnan toimintaan liittyviä poikkeuksellisia rahoitusongelmia.

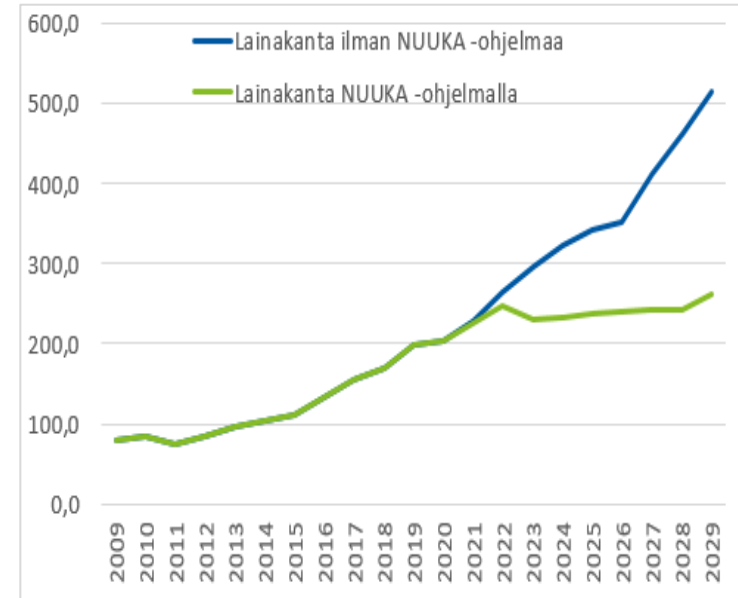
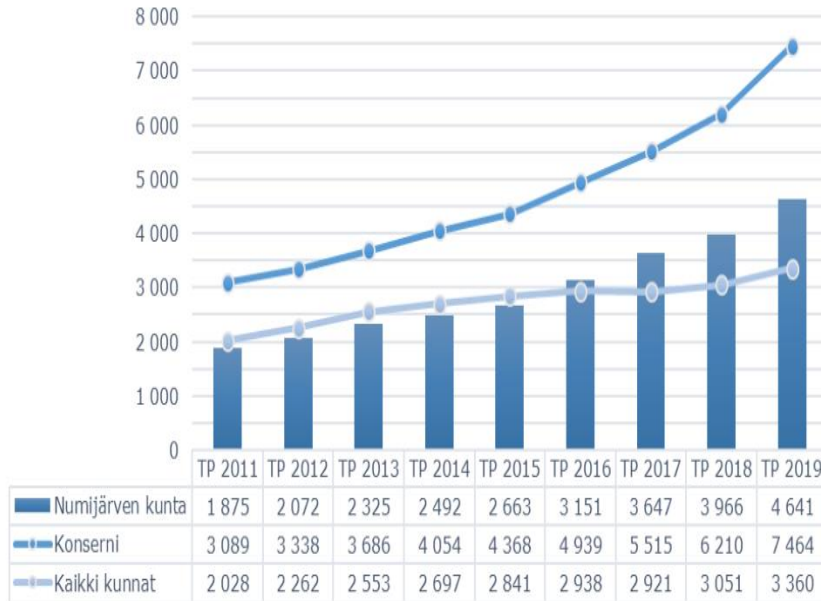


# Kunnan tulorahoituksen riittävyys investointeihin

- Investointeihin ja lainalyhennyksiin jäävä tulorahoitus (=vuosikate) on ollut riittämätön jo usean vuoden ajan. Tästä johtuen lainarahan painoarvo investointien rahoittamisessa on ollut merkittävä. (Punaisella nuolella merkitty osuus investoinneista on jouduttu rahoittamaan lainalla)



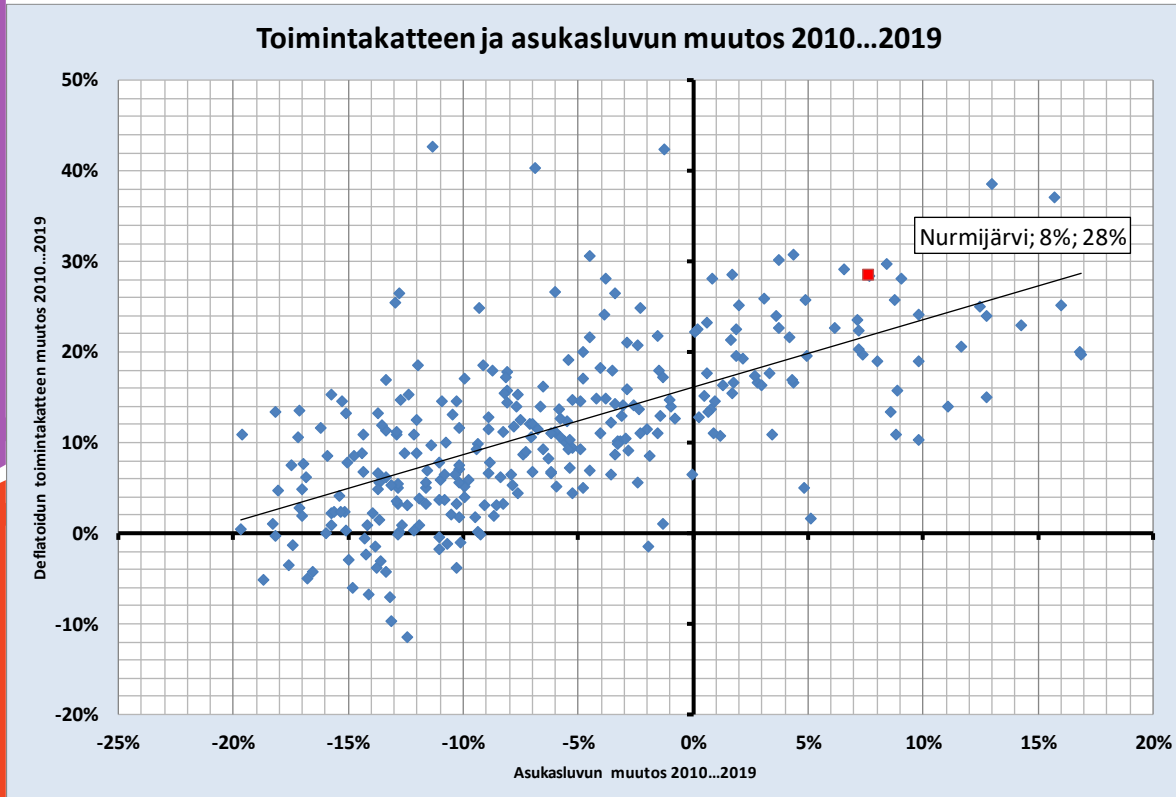
# Kunnan lainakannan kehitys ja ennuste (euroa/asukas)



- Kunnan velkaantuminen on jatkunut pitkään merkittävistä investoinneista johtuen. Viime vuosina palvelutuotannon kustannusten merkittävä kasvu on myös vaikuttanut velkaantumisen kiihtymiseen. Kunnan lainakanta on lähes kolminkertaistunut aikavälillä 2011-2020. Velkaantuminen jatkuu ilman sopeutuksia voimakkaana tulevaisuudessa.



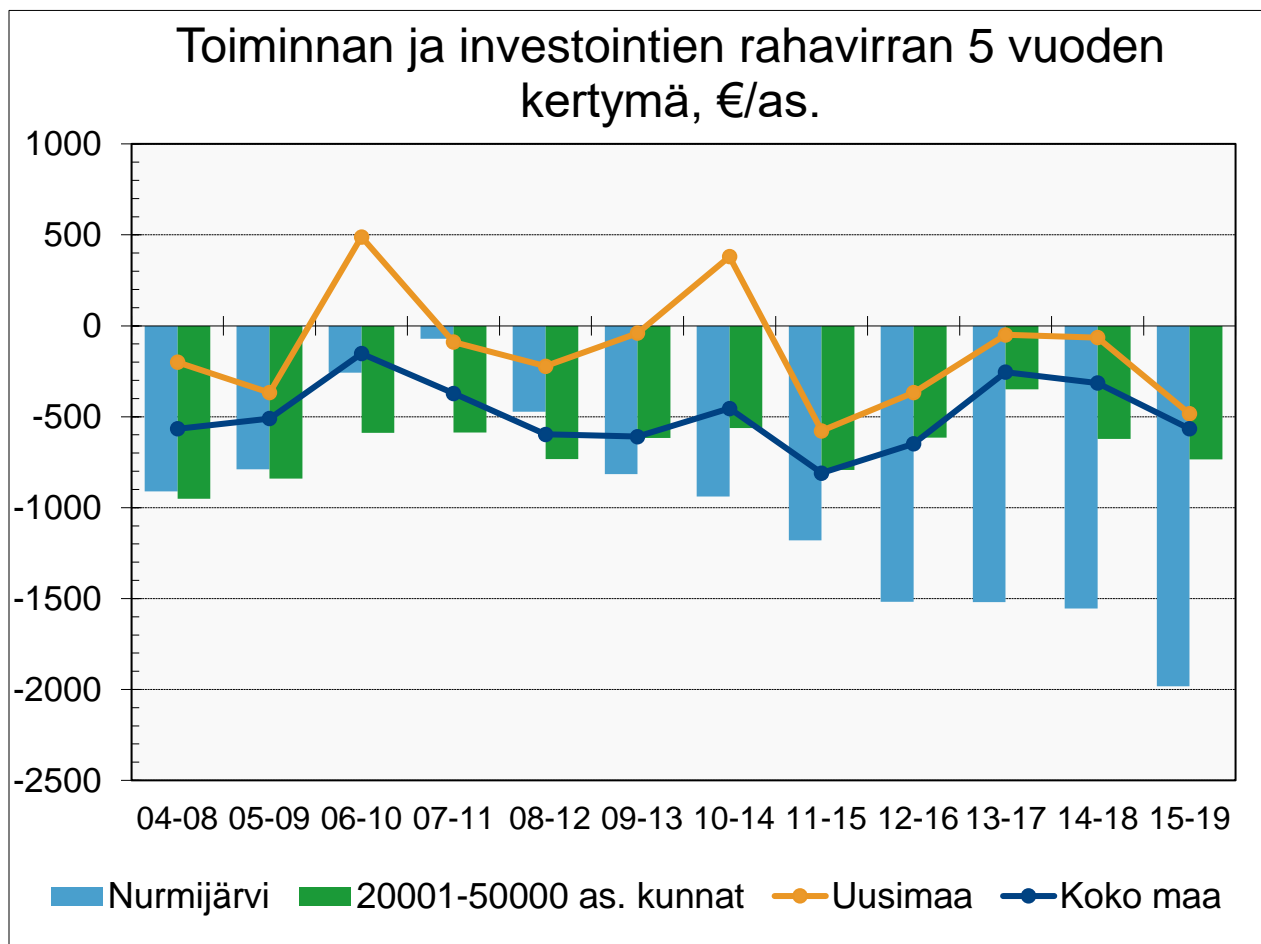
# Palvelutuotannon menot kasvaneet asukasluvun kasvun mukana



- Viimeisen kymmenen vuoden aikana Nurmijärven asukasluku on kasvanut noin 8 % ja vastaavasti deflaatioitu toimintakate 28 %. Kasvu on ollut koko maan keskimääräistä kasvua nopeampaa.
- Ikäntyminen vaikuttaa osaltaan palvelutuotannon kustannusten kasvuun merkittävästi väestön kasvun rinnalla.



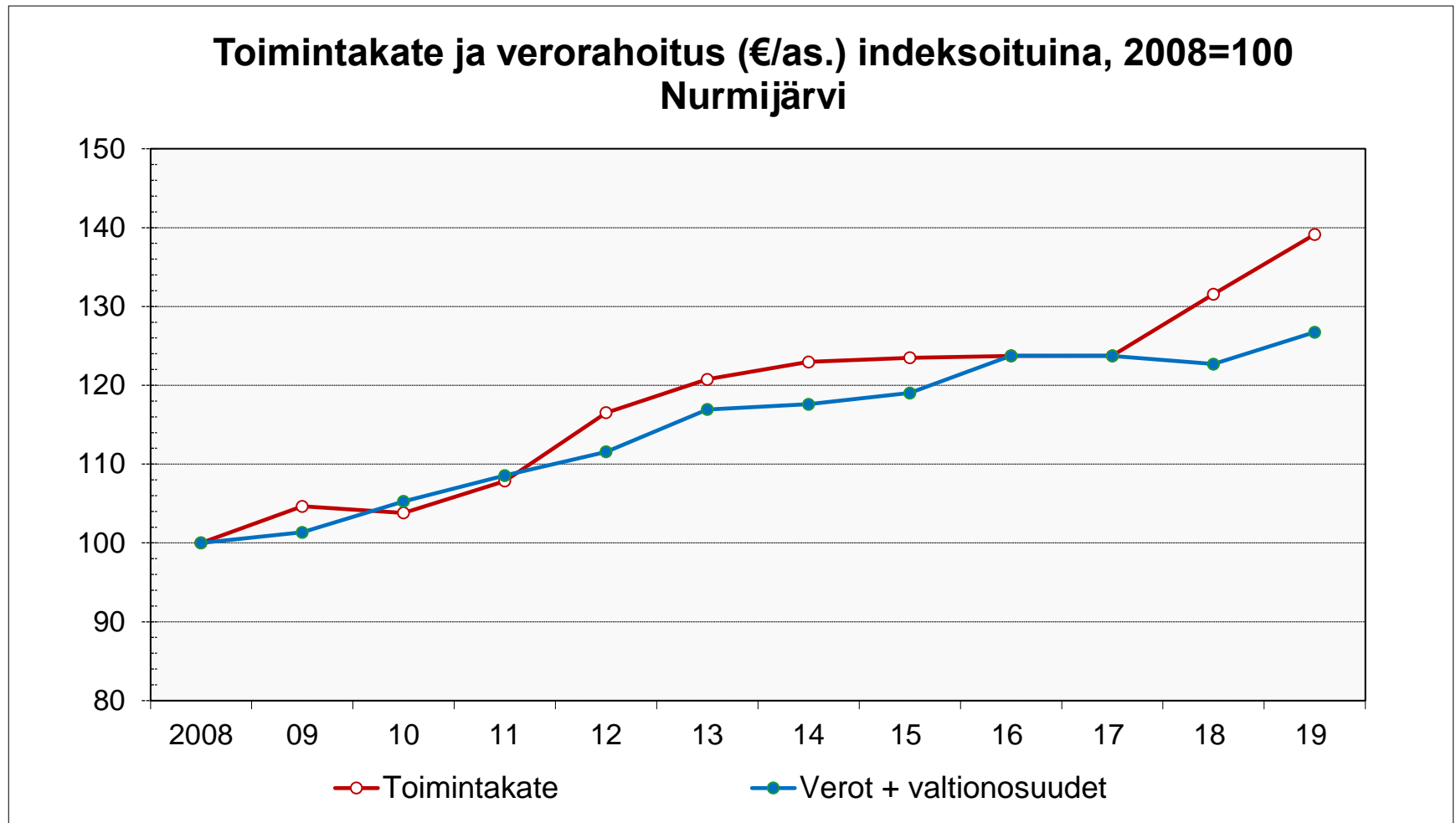
# Kunnan tulot eivät ole riittäneet kattamaan menoja



- Edelliseltä viideltä vuodelta rahoitusvajetta on kertynyt yhteensä jo yli 80 milj. euroa.
- Rahoitusvaje on jouduttu kattamaan velalla. Nurmijärvellä rahoitusvaje on huomattava muihin vertailukuntiin nähden.



# Palvelutuotannon menot kasvaneet verotulopohjaa nopeammin 2/2





**Nurmijärvi**

# **Kunnan talouden haasteet tiivistettynä**

# Kunnan talouden haasteet tiivistettynä 1/6

## -> palveluverkko

- Kunnan palveluverkko ei toimi optimaalisella tavalla, sillä palvelutarpeet ja niiden fyysinen sijainti vaihtelevat ajassa. Nykyisestä palveluverkosta syntyvät ylimääräiset toimitilakustannukset, henkilöstökustannukset ja investointipaineet heikentävät kykyä investoida uusiin kohteisiin alueilla, jossa palvelutarpeet kasvavat.



- Ajantasaistetaan palveluverkkoa purkamalla ylikapasiteettia uuden kapasiteetin rakentamiseksi. Toisaalla pienenevät ylläpitokulut, henkilöstökulut ja investoinnit mahdollistavat lopulta uuden toiminnan synnyttämisen muualla. Samalla kunta saa tuloja myös omaisuuden myynnistä ja kiinteistöveroista.



# Kunnan talouden haasteet tiivistettynä 2/6

## -> tuotettavien palveluiden kirjo

- Kunta tarvitsee rahaa peruspalveluiden järjestämiseen, muun muassa toimitilojen modernisointiin ja osaavaan henkilöstöön. Resurssien allokoinnissa tulisi huomioida palvelukäyttäjien kriittisimmät tarpeet sekä toisaalta kunnan elinvoiman laaja-alaisen kehittymisen kannalta tärkeimmät toiminnot.



- Luovutaan mieluummin harkinnanvaraisista toiminnoista, jotta pystymme huolehtimaan kuntalaisille laajasti tärkeiden palveluiden laadusta ja saavutettavuudesta. Väestön kasvusta ja talouden niukkuudesta johtuen joudumme keskittymään enemmän perustekemiseen laatutason varmistamiseksi.



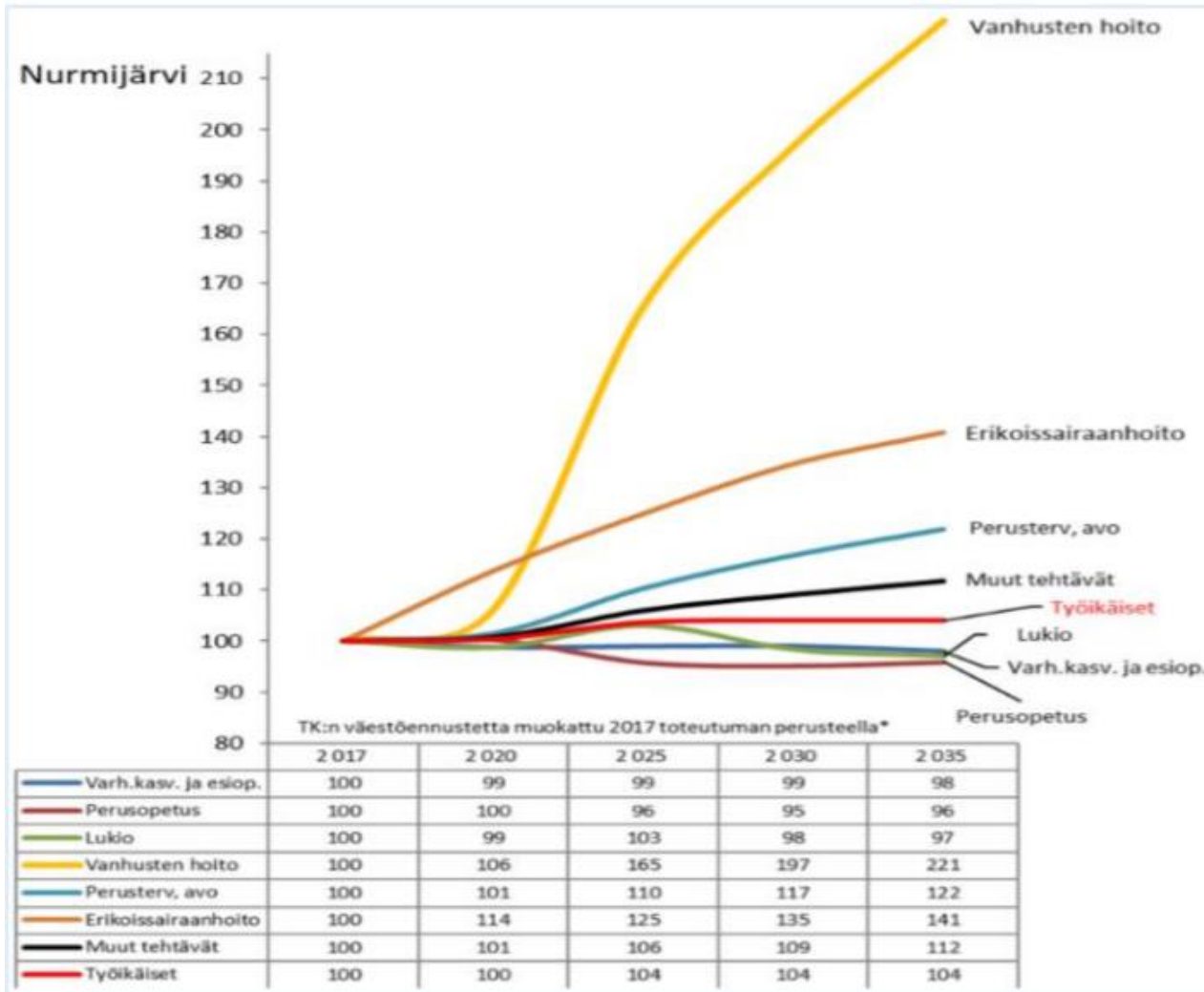
# Kunnan talouden haasteet tiivistettynä 3/6

## -> väestön ikääntymisen vaikutus sote-menoihin

- Uudellamaalla väestön ikääntyminen on käynnistynyt selvästi hitaammin kuin muissa maakunnissa. Nurmijärvellä ikääntyvän väestön palvelutarpeiden kasvu tulee voimistumaan valtavasti seuraavan 15 vuoden aikana. Tämä vaikuttaa erityisesti sote-menojen kasvuun, sillä ikääntyvä väestö käyttää sote-palveluita eniten ja ikääntyneiden palvelut ovat usein kalliita järjestää.
- Edellytetään KEU-sotelta tuotannollista tehokkuutta. Annetaan yhtymän tehdä kunnan ja yhtymän kokonaisedun kannalta tärkeitä ja tarpeellisia verkkopäätöksiä sekä muita tuotannon kehittämispäätöksiä. Tällä varmistetaan, että kuntien rahat riittävät kaikkein kriittisempien palveluiden järjestämiseen ja laadukkuuden säilyttämiseen.



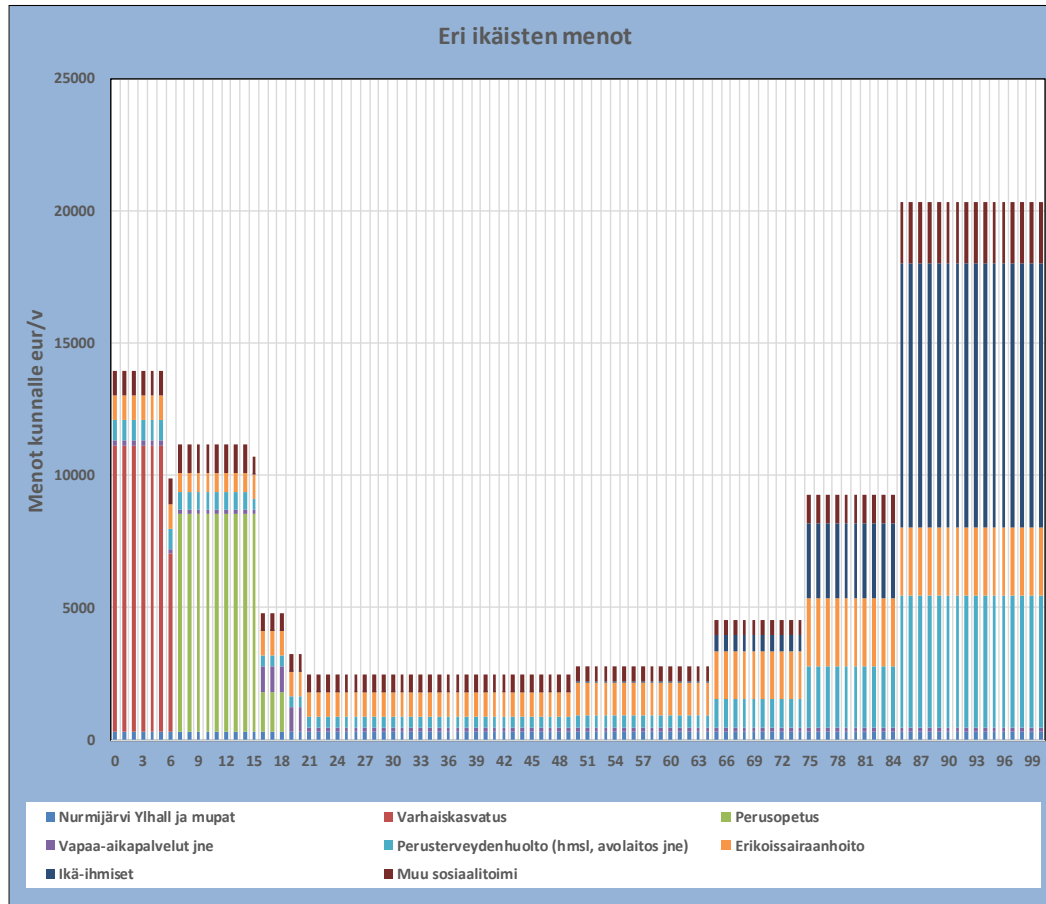
# Arvio kuntalaisten palvelutarpeiden kehittymisestä palveluittain 2017-2035, FCG



- Ikääntyvän väestön palvelutarpeet kasvavat poikkeuksella tavalla tulevaisuudessa. Tämä heijastuu erityisesti soteen.
- Lasten ja nuorten osalta palvelutarpeet säilyvät kuntatasolla suunnilleen nykytasossa. Lasten ja nuorten palveluiden kehittämisessä kunnan sisäinen polarisaatio on suurta. Toisaalla palvelutarpeet vähenevät ja toisaalla kasvavat.



# Menot ikäluokittain



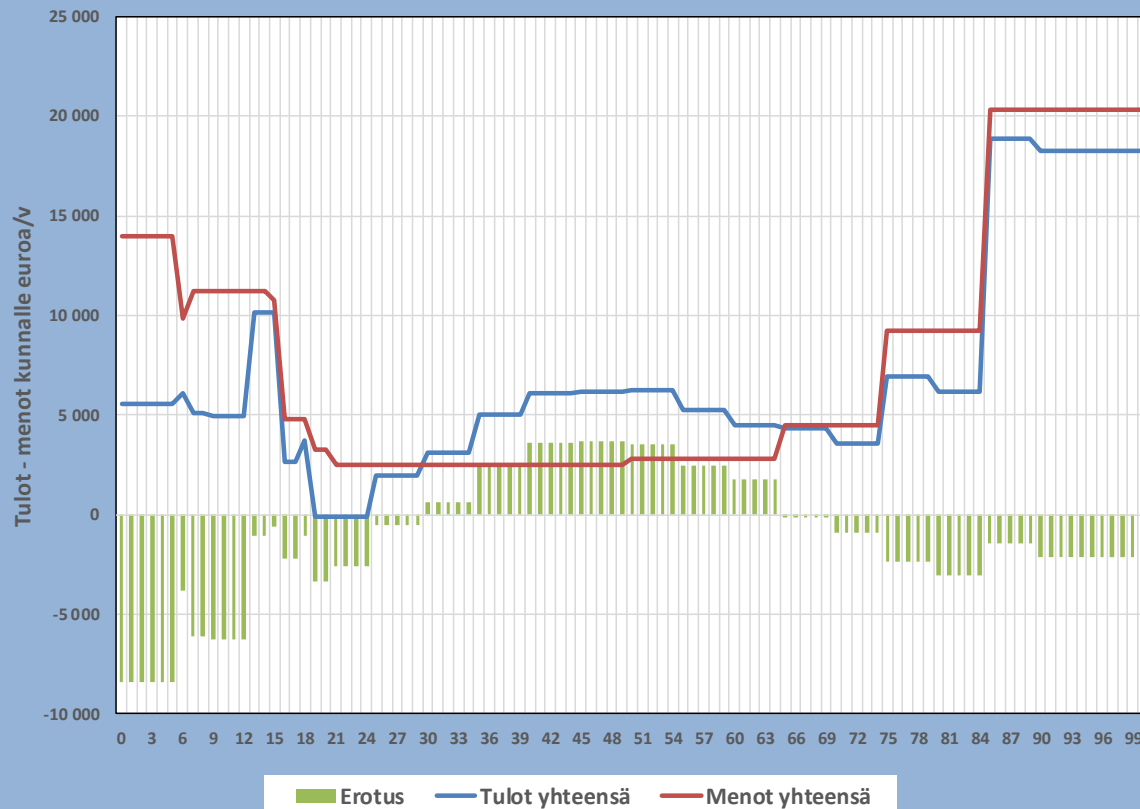
- Nuorimmassa ikäluokassa eniten maksaa varhaiskasvatus, seuraavissa perusopetus ikääntyneimmässä ikäluokassa perusterveydenhuolto, erikoissairaanhoito ja ikäihmisten kokonaisuus.





# Nettomenot ikäluokittain

Eri ikäisten tulojen ja menojen erotus



- Graafissa on yhdistelty ikäryhmäkohtaiset tulot ja menot
- Pylväänä on kuvattu ikäryhmittäin tulojen ja menojen erotus – kunnan ikäluokasta maksama netto.
- Suurin nettokustannus tulee nuorimmista ikäryhmistä alakoulun loppuun saakka ja taas yli 75-vuotiaista.
- Nurmijärven kunnan tase kääntyy positiiviseksi vasta 30-vuotiaiden ikäluokassa ja kääntyy takaisin negatiiviseksi 65-vuotiaissa. Tähän vaikuttaa Nurmijärvellä erityisesti verotulon tasaus, jota kunta maksoi lähes 6,9 miljoonaa euroa 2019.



# Kunnan talouden haasteet tiivistettynä 4/6

-> heikosti kunnan perustehtäviä palveleva omaisuus

- Kunnalla on merkittävä määrä heikosti palvelevia toimitiloja sekä maaomistuksia, jotka sitovat pääomia ja aiheuttavat erilaisia kuluja. Kunnalla on myös erilaisia konserniomistuksia, joiden tarkoituksenmukaisuutta on tarpeen arvioida uudelleen.



- Luovutaan heikosti palvelevista toimitiloista ja maaomistuksista. Tarvittaessa tehdään kiinteistöjalostusta myynnin parantamiseksi. Luovutaan myös sellaisista konserniomistuksista, joiden merkitys kunnan perustehtäville on löyhä. Näin saadaan vapautettua pääomia uusien investointien ja peruspalvelujen rahoittamiseen sekä vältetään turhilta toimitilojen ylläpitoon liittyviltä kuluilta.



# Kunnan talouden haasteet tiivistettynä 5/6

-> kunnan talouden kokoon nähden liian korkea investointitaso

- Kunnan investointitaso on ollut vuosia liian korkea tulorahoituspohjaan nähden. Tämä on kiihdyttänyt velkaantumista merkittävästi. Myös tulevaisuudessa investointipaineet ovat suuret. Investointeja on kasvattanut laaja tonttutuotanto sekä suuren toimitilakannan korjausinvestoinnit ja uudiskohteet.



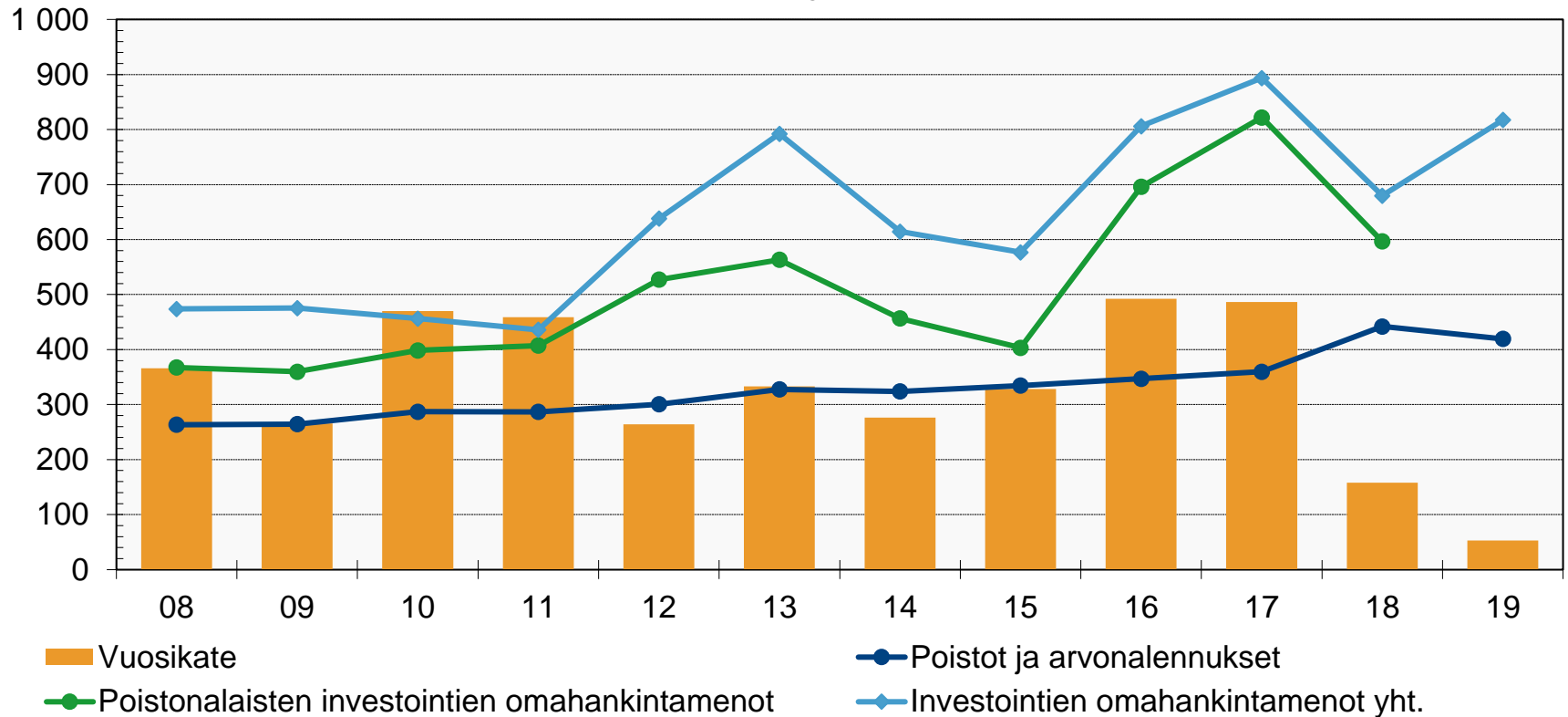
- Talouden kannalta on välttämätöntä, että investointitaso palautuu lähitulevaisuudessa kestävälle tasolle. Tämä edellyttää esimerkiksi tonttutuotannon fokusoimista ja priorisointeja, ylläpidettävän toimitilakannan supistamista sekä tehokasta tilasuunnittelua korjausrakentamisessa ja uudiskohteissa. On myös välttämätöntä huolehtia rakennettavien kaava-alueiden taloudellisuudesta (huomioiden maanhankinnan ja maanjalostuksen kustannukset.)



# Kunnan talouden haasteet tiivistettynä 5/6

-> kunnan talouden kokoon nähden liian korkea investointitaso

Vuosikate, poistot ja investoinnit, €/as.  
Nurmijärvi



# Kunnan talouden haasteet tiivistettynä 6/6

-> korkeaan velkaantumisen liittyvä korkoriski tulevaisuudessa

- Korkotasoa on ollut usean vuoden erittäin alhainen ja voimakas velanotto ei ole korkokulujen muodossa välittänyt kunnan talouteen. Oletuksena on, että matalat korot jatkuvat vielä lähitulevaisuudessa. Riskinä ei ole siis tämän hetkinen korkoympäristö, vaan tuleva vuoden 2025 jälkeinen mahdollinen korkojen nousu. Kunnan tulee huomioida nykyisten lainojen uudelleenrahoituksessa tulevat korkoriskit. Vain korkoympäristön maltillinen normalisoituminen nostaisi kunnan korkokuluja 1-2 miljoonalla eurolla vuodessa.



- Hidastetaan ensivaiheessa velkaantumista ja lopulta käännetään velkaantuminen maltilliseen laskuun, supistamalla investointeja sekä tehostamalla palvelutuotantoa.



**Talouden sopeuttaminen ei ole yksin luopumista ja karsimista vaan itseasiassa se mahdollistaa tulevaisuudessa palveluiden kehittämisen. On välttämätöntä sopeuttaa toimintaa toisaalla, jotta saamme vapautettua resursseja uuden luomiseen ja ydintoimintojen laadun säilyttämiseen.**



# Yleistä talouden sopeuttamisesta

- Kunnalla on akuutti tarve oikaista talous tasapainoon jo lähivuosina. Tasapainolla tarkoitetaan ylijäämäistä tulosta sekä velkaantumisen hidastamista.
- Väestön kasvulla ei kyetä korjaamaan akuutteja rakenteellisia ongelmia kunnan tulopohjan ja menorakenteen välillä sillä väestön kasvu lisää verotulojen rinnalla myös palvelutuotannon kuluja. Väestön kasvun taloudellinen kannattavuus on riippuvainen siitä, mihin ikäluokkiin kasvu painottuu, millainen on kasvavan väestön sosioekonominen tausta, ja kuinka tehokkaasti kunnan palvelut on järjestetty. Kunnan väestö on kasvanut tasaisesti jo vuosia ja samaan aikaan talouden ongelmat ovat syventyneet. Nurmijärven väestön kasvussa tavanomainen ”perheprofiili” on taloudellisesti haastava käyttötalouteen kohdistuvien menopaineiden takia.
- Väestönkasvusta valtaosa kohdentuu keskustaajamiin. Siten keskustaajamien ulkopuolisten alueiden palvelutuotannon ylikapasiteettia (esim. ylimääräiset pulpettipaikat, vajaat päivähoitoryhmät yms.) ei pystytä kunnolla hyödyntämään kasvavien palvelutarpeiden kattamiseen.
- Kunnan palvelutuotantoon kohdistuu vuodesta toiseen kustannuspaineita mm. palkkojen yleiskorotusten ja ostopalveluiden hinnankorotusten myötä. Myös joissakin palveluissa palvelutarpeiden kasvu kasvattaa menoja. Sopeutuksilla pyritään hillitsemään menojen kasvua.



# Sopeuttamistamme helpottavat kunnan valtavat vahvuudet

- Kunnan palvelut ovat verrattain laadukkaita
- Kunnan väestö on suhteellisen tervettä
- Kunnan väestön ikärakenne on kohtuullinen (huoltosuhte)
- Kunnan sijainti on erinomainen, joka tukee väestön kasvua ja elinkeinoelämän kehittymistä myös tulevaisuudessa. Yritystonteille löytyy kysyntää, kun yrityksiä virtaa Uudellemaalle ja kehä III:n vaikutuspiirissä tila loppuu kesken ja tonttien hinnat ovat korkealla.
- Kunnallisverotulopohja on erinomainen. Sen sijaan yhteisöverotulojen taso on heikko ja kiinteistöverotulojen taso kohtuullinen. Kunnassa on valtava potentiaali yhteisöverotulojen kasvattamiseen tulevaisuudessa, jos paikkakunnalle sijoittuu liiketoiminnallisesti kannattavaa ja henkilöitä työllistävää yritystoimintaa. Miten varmistaa riittävä tonttivaranto?
- Kunnan palvelutuotannosta ja –rakenteesta sekä tulorahoituksesta löytyy vielä sopeutettavaa. Moni kunta kärsii talouden haasteista siitä huolimatta, että verotusaste on korkea ja palvelurakenne ja palvelut on kutistettu minimiin.

