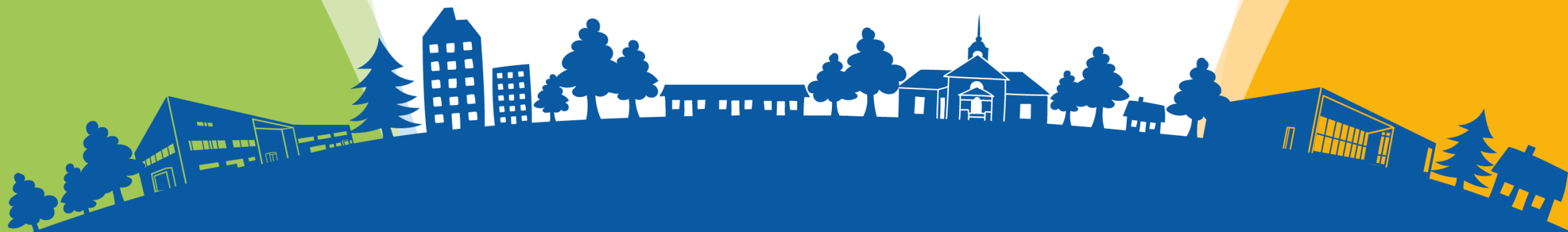


# Ilmastoviisas liikkuminen

Pääkirjasto 2.5.2023 klo 18-19.30



**Nurmijärvi**  
– *paremman arjen ilmiö*



# Tervetuloa!

- **18:00 Alkusanat**
  - Kahoot-lämmittely
  - Minne sähköautojen latauspisteitä? Karttatyöskentelyä *alueisännöitsijä Aino Angervuori*
- **18:15 Joukkoliikenne**
  - Joukkoliikenteen järjestäminen Nurmijärvellä  
*liikennesuunnittelija Jenny Rantamölo, ELY-keskuksen liikenneasiantuntija Heikki Hyvärinen*
  - Nurmijärven Linjan terveiset *sopimusliikennepäällikkö Ilkka Ojala*
  - Keskustelua
- **18:50 Kävely ja pyöräily**
  - Kävely ja pyöräily –kyselyn antia *liikennesuunnittelija Jenny Rantamölo*
  - Miten kävely- ja pyöräteitä toteutetaan? *liikenneinsinööri Pia Korteniemi*
  - Pyöräilyviikko 5.-14.5. *liikennesuunnittelija Jenny Rantamölo*
  - Keskustelua
- **19:30 Turvallista kotimatkaa!**



# Nurmijärven kunta toteuttaa paikallisessa ilmastotyössään seudullisia, kansallisia ja kansainvälisiä tavoitteita

- **Kansainväliset ilmastositoumukset:**
- YK:n kestävä kehityksen tavoitteet, Agenda 2030
- Pariisin ilmastopöytäkirja
- EU-velvoitteet

- **Kansalliset ilmastositoumukset:**
- Ilmastolaki
- Hiilineutraalius 2035

- **Seudulliset ilmastositoumukset:**
- KUUMA-kunnat
- MAL-sopimus
- Hiilineutraali Uusimaa 2030

- **Paikalliset ilmastositoumukset**
- Kuntastrategia Nurmijärvi - Paremmat arjen ilmiöt
- Kunnan energiatehokkuussopimus KETS
- Hiilineutraali Nurmijärvi 2035



# Kunta on sitoutunut vähentämään kasvihuonekaasupäästöjään 80 % v. 2035 mennessä (KV 28.02.2022 §17)

Lähde: SYKE paastot.hiilineutraalisuomi.fi

MUUTOS PÄÄSTÖISSÄ — NURMIJÄRVI

KOKONAISPÄÄSTÖT

2005 - 2020

-25%

MUUTOS PÄÄSTÖISSÄ — NURMIJÄRVI

PÄÄSTÖT PER ASUKAS

2005 - 2020

-36%



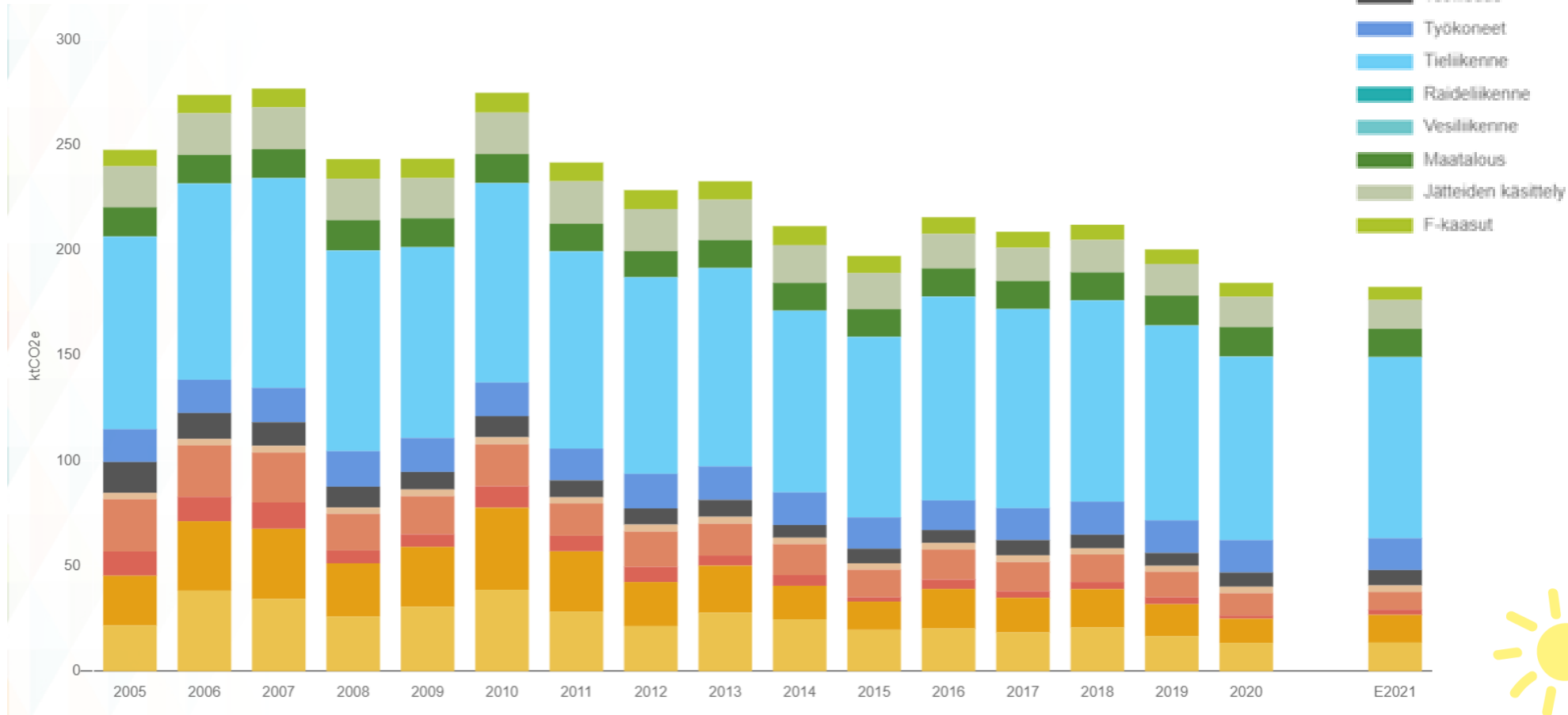
# Lämmittelyvisa

- Mene osoitteeseen Kahoot.it
- Osallistumiskoodi XXXXX



# Päästöjen kehitys Nurmijärvellä 2005 – 2021

Lähde: SYKE paastot.hiilineutraalisuomi.fi



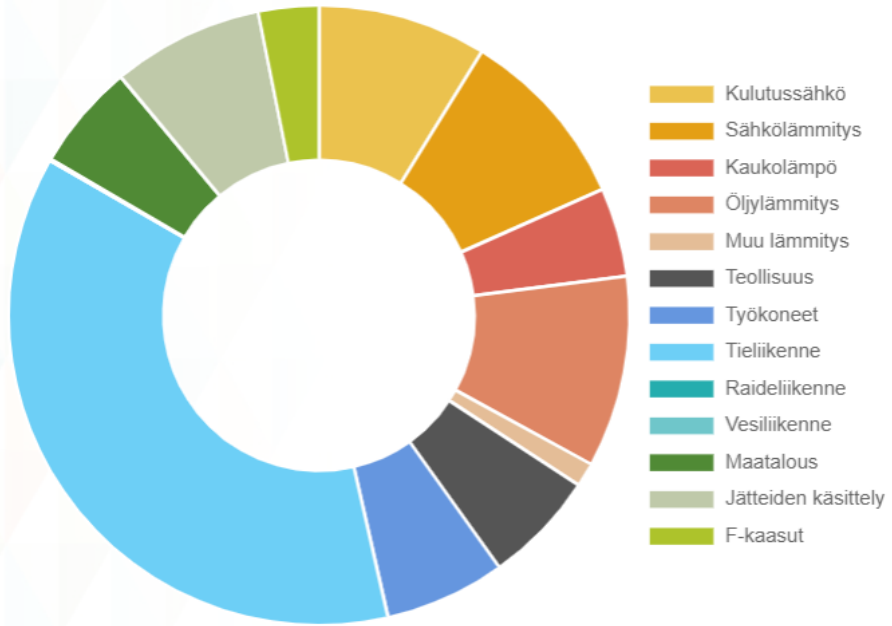
- Kulutussähkö
- Sähkolämmitys
- Kaukolämpö
- Öljylämmitys
- Muu lämmitys
- Teollisuus
- Työkoneet
- Tielikenne
- Raideliikenne
- Vesiliikenne
- Maatalous
- Jätteiden käsittely
- F-kaasut



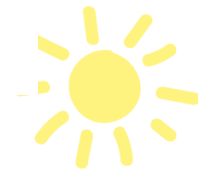
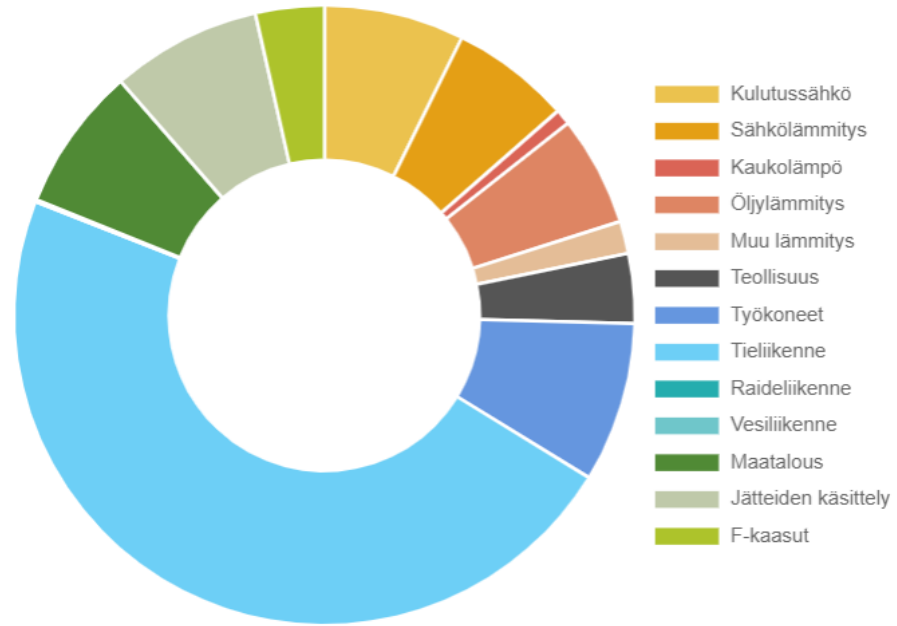
# Päästöjen jakauman kehitys Nurmijärvellä

Lähde: SYKE paastot.hiilineutraalisuomi.fi

PÄÄSTÖJEN JAKAUMA 2005 — NURMIJÄRVI



PÄÄSTÖJEN JAKAUMA 2020 — NURMIJÄRVI



# Minne latauspisteitä?

- Merkitse kartalle, missä tarvittaisiin sähköautojen latauspisteitä.
  - Kunnan omistamilla alueilla olevat ehdotukset huomioidaan latausverkoston suunnittelussa.
  - Muiden omistamilla alueilla olevat ehdotukset voidaan välittää alueiden omistajille.
- Palautelomakkeella voit kysellä ja kertoa muita liikkumisterveisiä kunnalle.
  - Vastauksia julkaistaan tiedotteessa toukokuussa? Tai viedään ilmastotyö-sivulle?







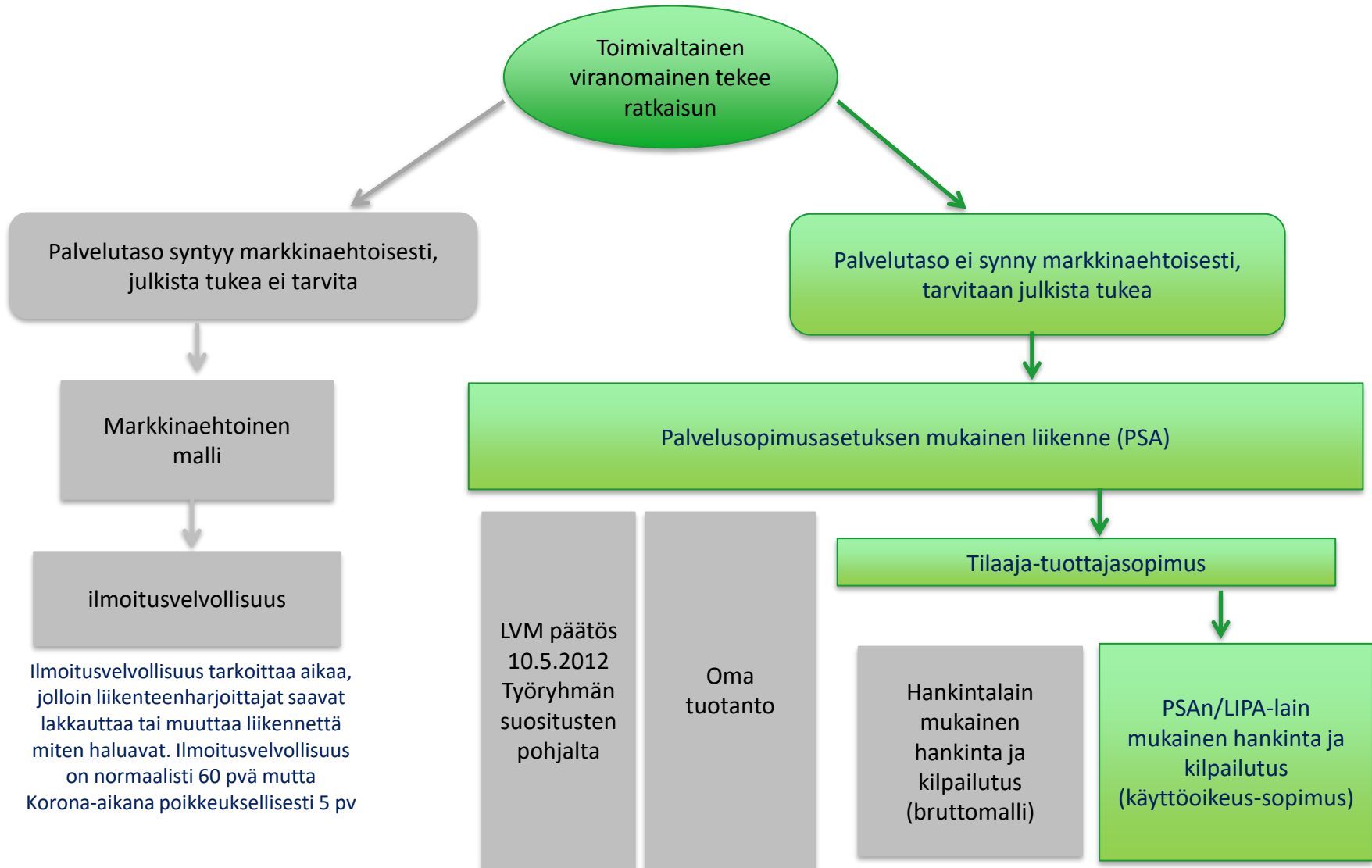
**Nurmijärvi**

**Nurmijärven kunnan joukkoliikenteen  
järjestämistapa  
Asukastilaisuus 2.5.2023**

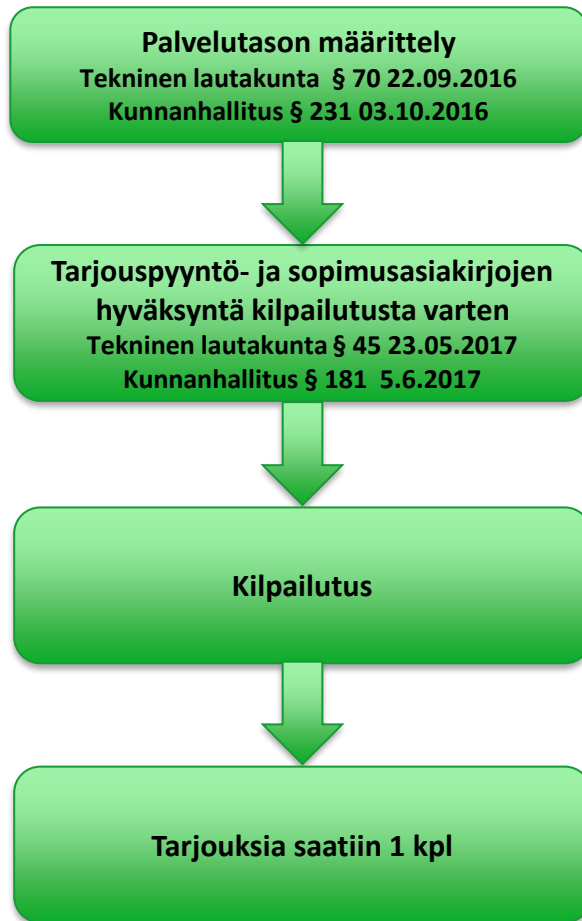
Liikenneinsinööri Pia Korteniemi

Liikennesuunnittelija Jenny Rantamölä

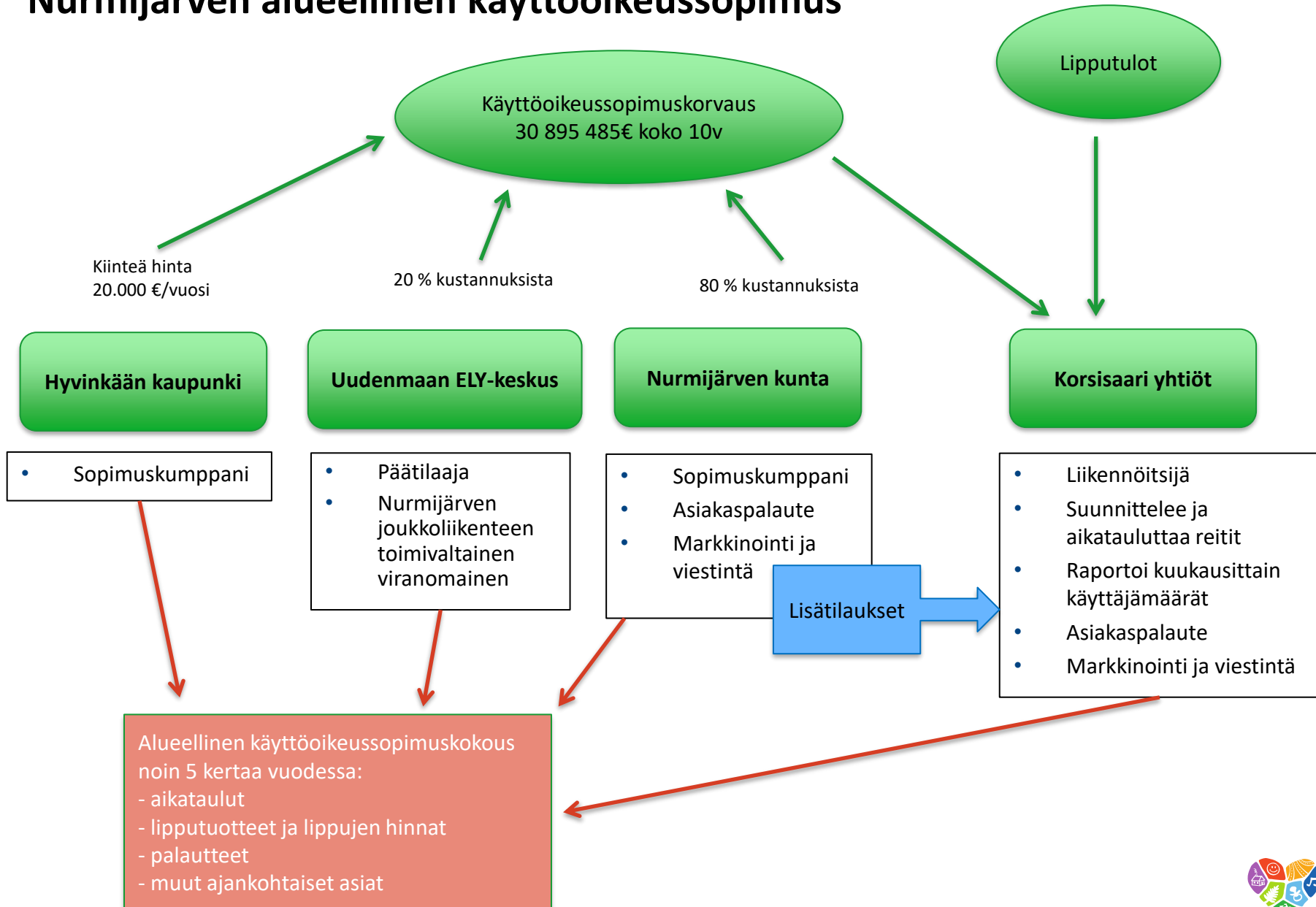
# Joukkoliikenteen järjestämismallit



# Nurmijärven kunnan alueellisten joukkoliikennepalvelujen kilpailutus ja päätöksenteko

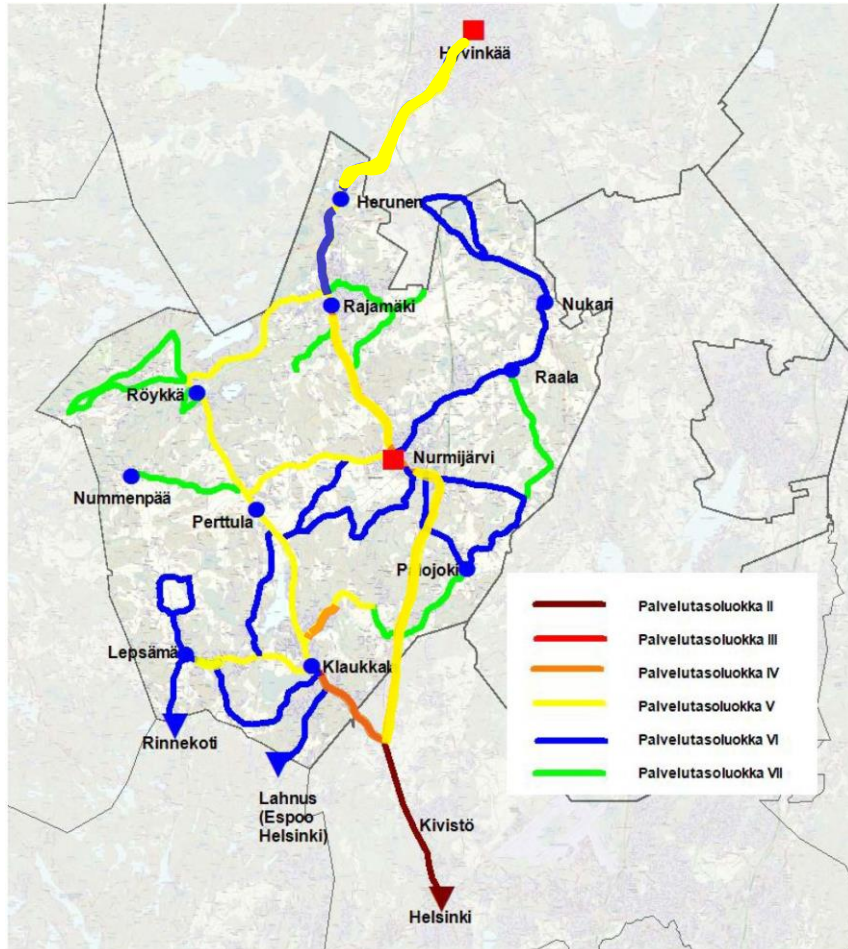


# Nurmijärven alueellinen käyttöoikeussopimus

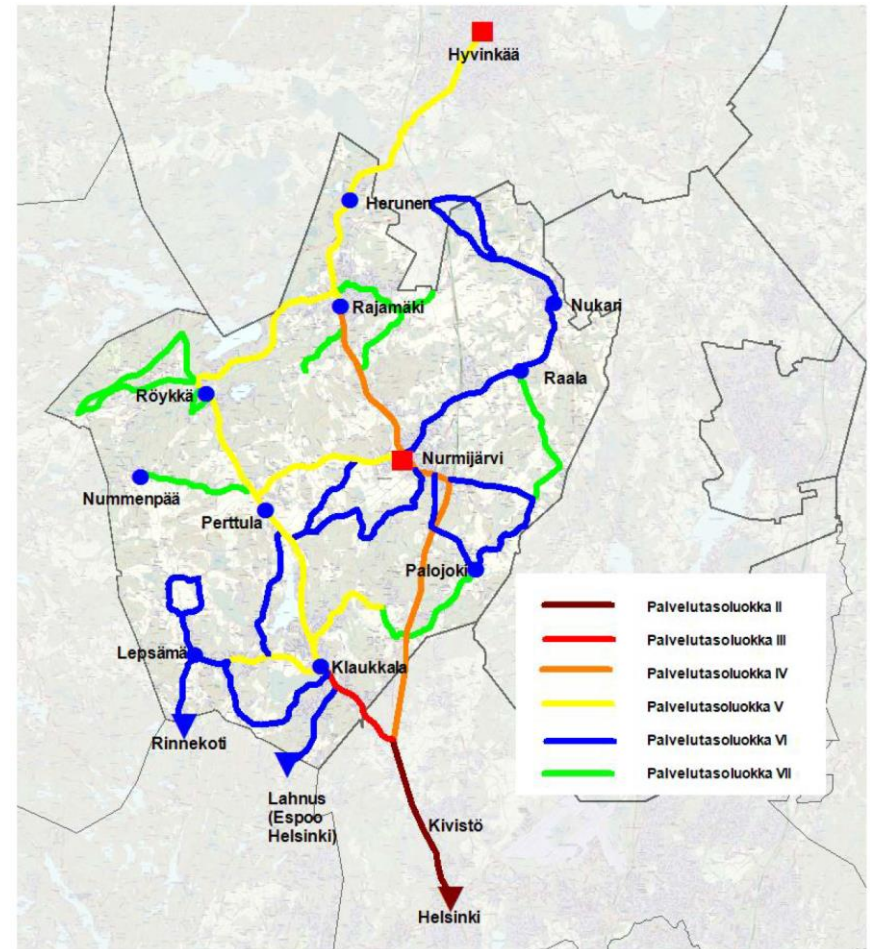


# Yhteysvälien palvelutasoluokat

Toteutunut palvelutaso talvi 2022-2023  
(pandemian vuoksi supistettu)



Käyttöoikeussopimuksen mukainen palvelutaso



# HSL-yhteistyö

- Nurmijärvi ei aloita liittymisneuvotteluita HSL:n kanssa, päätökset:
  - Tekninen lautakunta 2.3.2017 § 10
  - Kunnanhallitus 13.03.2017 68 §
  - Valtuusto 26.04.2017 32 §
- Perustelut:
  - HSL järjestäisi ruuhka-ajan ulkopuolelle liikennöinnin Kehäradalle → ei suoraan Helsinkiin
  - Käytetyimmän yhteyden Nurmijärvi – Helsinki kausilipun nousisi 54€ (ABCD-vyöhykkeet)
    - Muutamien muiden lippujen hinnat laskisivat hieman
  - KOS-sopimus mahdollistaa kunnan määrittelemän palvelutason, vuorotarjonnan, lipputuotteet ja lipputuotteiden hinnat
- Sopimus Nurmijärven kunnan ja HSL:n välisestä lippuyhteistyöstä
  - Aikuisten kausilippujen asiakashinnat ja käyttöehdot ovat samat kuin HSL:n jäsenkuntien asukkaille
  - Kunta korvaa HSL:lle voimassa olevan tariffin mukaisen kausilipun perushinnan ja vastaavan yleiskausilipun hinnan erotuksen
  - Kunta maksaa HSL:lle lipunmyynnin järjestämisestä palkkion, joka on 3,0 % kehyskunnan asukkaille myytyjen HSL:n kausilippujen arvonlisäverottomasta myynnistä
  - HSL toimittaa kunnalle myyntiraportin laskutuksen yhteydessä





# Nurmijärven joukkoliikenne

*Mitä, missä, milloin, miten –  
Nurmijärven joukkoliikenne ja ympäristö*



# Onko joukkoliikenne ympäristöystävällistä?

- Bussi tuottaa CO<sub>2</sub> –päästöjä saman verran kuin viisi henkilöautoa.



**Hiilidioksidipäästöt (co2) matkustajaa kohden,**  
 henkilöauto ja matkustaja vs. euro6 -luokan linja-auto ja 30 matkustajaa



- Kun bussissa on yli viisi matkustajaa, on joukkoliikenteellä kulkeminen lempeämpää ympäristölle kuin yksin autoilu.



# Onko joukkoliikenteen käyttö kallista?

- Työmatkat Helsinkiin autolla (kulutus 6 l / 100 km, bensa 1,93 € / litra)



180 €



105 €

- Nurmijärvilippu 30 päivää (Nurmijärvi – Helsinki) 105 €

# Onko joukkoliikennettä helppo käyttää?

- Reitit ovelta ovella löytyvät Reittioppaasta  
([reittiopas.matkahuolto.fi](http://reittiopas.matkahuolto.fi))
- Liput saa Korsisaari –sovelluksesta, kuljettajalta, R-kioskeilta tai verkosta  
(kuljettajalle voi maksaa pankki- ja luottokorteilla sekä lähimaksulla)
- Bussin kulkua voi seurata reaaliajassa Bussi live –palvelussa  
([www.korsisaari.fi/joukkoliikenne/bussi-live/](http://www.korsisaari.fi/joukkoliikenne/bussi-live/))
- Linja-autot ovat ilmastoituja, niissä on pehmeät ja mukavat istuimet, asiakkaidemme käytössä on wifi-verkko ja ennen kaikkea kuljettajamme ovat ammattitaitoisia ja ystävällisiä.

# Ajankohtaista joukkoliikenteessä

- Kesäaikataulut astuvat voimaan koulujen päätyttyä maanantaina 5.6.2023. Aikatauluissa on huomioitu erityisesti vapaa-ajan matkustuksen tarpeet iltaisin ja viikonloppuisin.
- Mannerheimintien remontti on alkanut, ja vaikutukset joukkoliikenteeseen ovat olleet vähäisiä. Viivästykset ovat olleet keskimäärin 1-2 minuutin luokkaa.
- Uusimpia joukkoliikenteen lipputuotteita ovat lasten (4-11 v.) ja nuorten (12-18 v.) sisäiset 10 matkan sarjaliput, ja aikuisten Nurmijärvi – Kivistö –sarjalippu.



**Nurmijärvi**

# **Kävelyn ja pyöräliikenteen edistämishjelma Asukastilaisuus 2.5.2023**

Liikennesuunnittelija Jenny Rantamölo

# Kävelyn ja pyöräliikenteen edistämishjelma

- Laaminen on aloitettu tammikuussa 2022
- Tavoitteena on tunnistaa konkreettisia toimenpiteitä kävelyn ja pyöräilyn edistämiseksi
- Asukaskysely nykytilanteesta 15.2.-8.3.2023
  - Vastauksia 683 kpl
  - 35 % vastaajista oli alle 18-vuotiaita
- Kyselyssä kartoitettiin käytetyimpiä reittejä sekä kehittämistarpeita
  - Reitteihin liittyviä vastauksia hyödynnetään edistämishjelman laamisessa
  - Muut kehittämistarpeet käydään läpi ja lisätään tulevien vuosien kehityskohteisiin
- Yhteenveto vastauksista [Kyselyjen tulokset - Nurmijärvi \(nurmijarvi.fi\)](https://www.nurmijarvi.fi/kyselyjen-tulokset)
  - Oma yhteenveto alle 18 v vastauksista

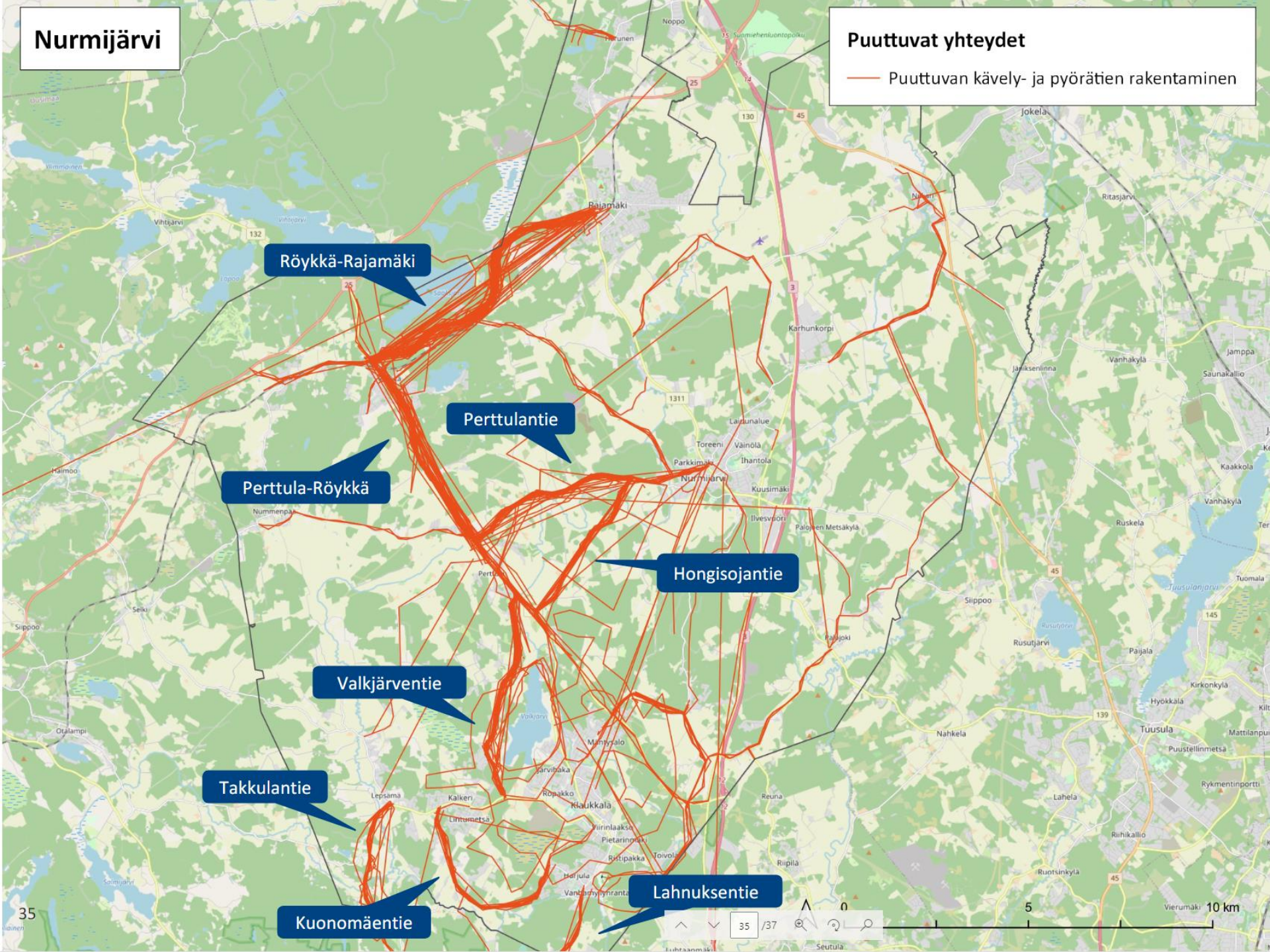




# Nurmijärvi

## Puuttuvat yhteydet

— Puuttuvan kävely- ja pyörätien rakentaminen



Röykkä-Rajamäki

Perttulantie

Perttula-Röykkä

Hongisojantie

Valkjärventie

Takkulantie

Kuonomäentie

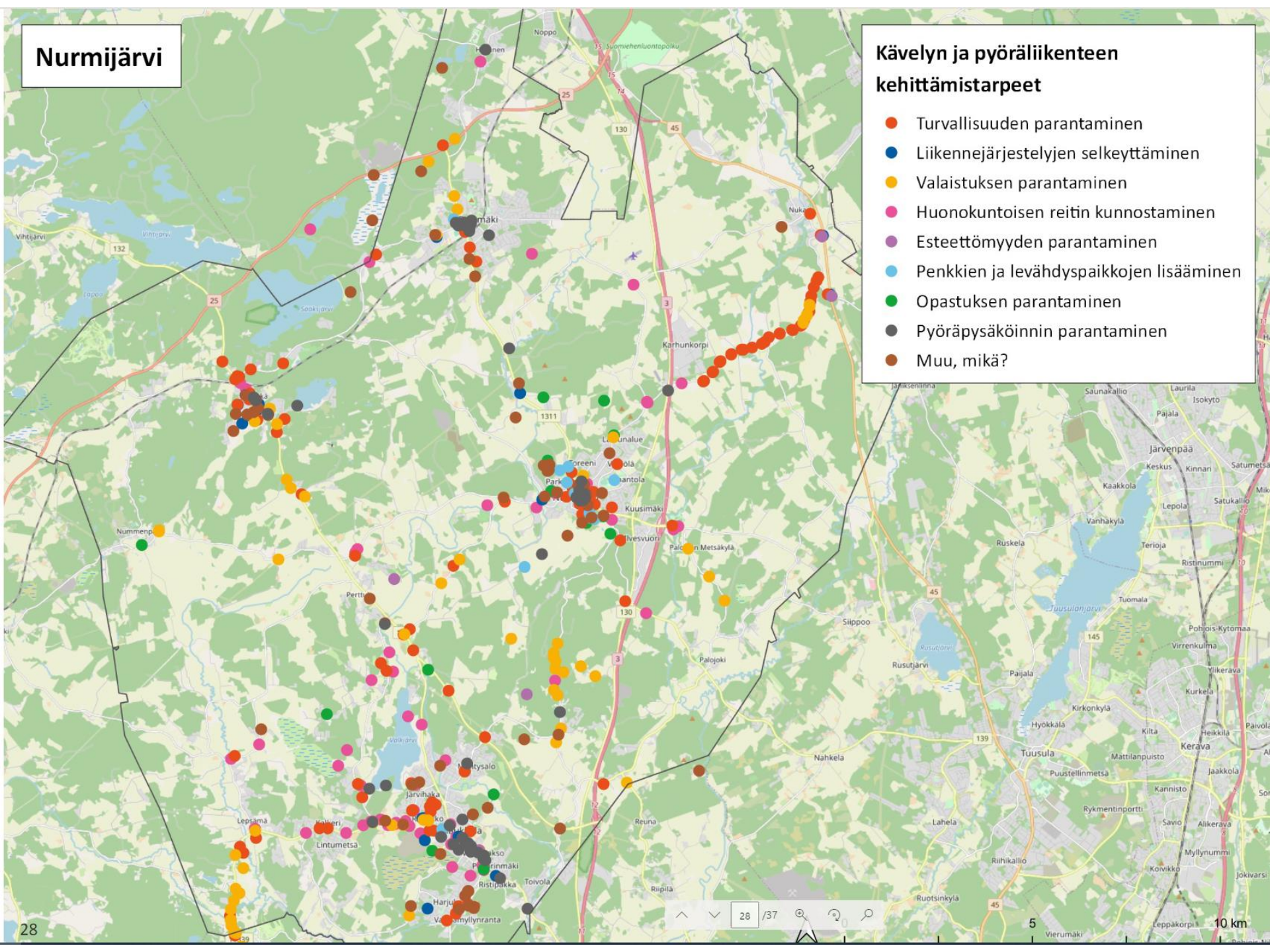
Lahnuksentie



# Nurmijärvi

## Kävelyn ja pyöräliikenteen kehittämistarpeet

- Turvallisuuden parantaminen
- Liikennejärjestelyjen selkeyttäminen
- Valaistuksen parantaminen
- Huonokuntoisen reitin kunnostaminen
- Esteettömyyden parantaminen
- Penkkien ja levähdyspaikkojen lisääminen
- Opastuksen parantaminen
- Pyöräpysäköinnin parantaminen
- Muu, mikä?





**Nurmijärvi**

# **Prosessikuvaus jalankulku- ja pyörätien toteuttaminen**

Liikenneinsinööri Pia Korteniemi



# Jalankulku- ja pyörätie katualueella

- **Kunta:**
  - - mm. laatii asemakaavoja
  - - hallinnoi, rakentaa ja kunnossapitää asemakaavan mukaisia katu- ja puistoalueita ja muita yleisiä alueita
- **Asemakaava:**
  - - määrittää mm. katualueen leveys.
- **Jotta katualueelle voidaan toteuttaa jalankulku- ja pyörätiet:**
  - - Katualue riittävän leveä
  - - Lainvoimainen asemakaava
  - - Lainvoimainen katusuunnitelma
  - - Katualue kunnan omistuksessa
  - - Määräraha varattuna kunnan rakentamishjelmassa
- **Jkpp-tien toteuttaminen myöhemmin**, kun itse katu on jo rakennettu, saattaa edellyttää mittavia sijaintimuutoksia itse katurakenteeseen tai asemakaavan muuttamista siten, että tonteilta joudutaan ottamaan maata jkpp-tien toteuttamiseen.

# Jalankulku- ja pyörätie maantiealueella

- Nurmijärven kunnan alueella maanteitä hallinnoi, suunnittelee, rakentaa ja kunnossapitää Uudenmaan ELY-keskus eli valtio.
- Nurmijärven kunnan alueella on noin 250 km valtion hallinnoimia maanteitä ja noin 60 km valtion hallinnoimia jalankulku- ja pyöräteitä.
- Nurmijärven kunta ei voi ilman lupaa mennä toteuttamaan toimenpiteitä, esim. jkpp-teitä, maantiealueelle.

# Jalankulku- ja pyörätie maantiealueella

- Arvioidaan jalankulku- ja pyörätien toteuttamisen tarve
- Rakentamishjelmaan ja talousarvioon määrärahavaraukset
- Laaditaan esiselvitys
- Laaditaan hallinnollinen tiesuunnitelma
- Laaditaan rakentamista palvelevat suunnitelma-asiakirjat
- Kilpailutetaan rakentamisurakka
- Jkpp-tie toteutetaan maastoon

# Jalankulku- ja pyörätie maantiealueella

- Pelkästään tiesuunnitelman hyväksymisprosessi saattaa kestää yli vuoden.
- Esim. Uudenmaan ELY-keskuksesta todettiin, että Klaukkalantien – Lopentien jkpp-tien suunnittelu ja toteuttaminen on edennyt poikkeuksellisen nopeasti:
  - Jkpp-tien esiselvityksen laatiminen alkoi vuonna 2016 ja jkpp-tie valmistunee keväällä 2024.

# Jalankulku- ja pyörätie maantiealueella

- Kunta laati vuonna 2017 nk. Priorisointi-selvityksen, jossa maanteiden varsille toteutettavat jalankulku- ja pyörätiet laitettiin tärkeysjärjestykseen kunnan näkökulmasta.
- Selvityksessä huomioitiin mm.:
  - keskimääräinen vuorokausiliikennemäärä
  - raskaan liikenteen osuus KVL:stä
  - tien nopeusrajoitus
  - tapahtuneet onnettomuudet
  - kysyntäpotentiaali
  - koulumatkojen turvallisuus

- Puuttuvia jkpp-teitä löydettiin yhteensä 43 kpl ja niiden yhteispituus on noin 149 km.
- Jos haluttaisiin rakentaa 149 km uutta jkpp-tietä, olisivat alustavat kustannukset arviolta yli 100 milj. euroa.
- Selvityksessä eivät olleet mukana esim. vt3, vt25, kt45 ja mt130.

# Jalankulku- ja pyörätie maantiealueella

- Tärkeimmiksi toteutettaviksi jkpp-teiksi nousivat:
  - Mt132 Klaukkalantie-Lopentie välillä Klaukkala-Perttula, (katuosuus on rakennettu, maantieosuus rakenteilla)
  - Mt1324 Lahnuksentie välillä Klaukkala-Korpilampi (rakentamissuunnitelmaa työn alla)
  - Mt132 Lopentie välillä Perttula-Röykkä
  - Mt1321 Perttulantie välillä Kirkonkylä-Perttula
  - Mt11299 Kiljavantie välillä Röykkä - Kiljava

# Jalankulku- ja pyörätie maantiealueella

Nurmijärvellä on vuodesta 2009 alkaen toteutettu pitkiä jalankulku- ja pyörätieosuuksia seuraavasti:

- Mt11419 Kuonomäentie, pituus noin 2,2 km (100 % kunta).
- Mt1324 Lahnuksentie, pituus noin 1,8 km (100 % valtio).
- Mt1311 Rajamäentie, pituus noin 5,9 km (100 % kunta).
- Klaukkalantien katuosuus, pituus noin 3,9 km (100 % kunta).
- Mt132 Lopentie, pituus noin 3,7 km (50 % kunta, 50 % valtio).
- Tällä hetkellä on suunnitteilla Mt1324 Lahnuksentien jkpp-tie, pituus noin 5 km. Rakentamisaikataulu ei ole vielä tiedossa.
- Seuraavaksi arvioidaan mahdollisuuksia edistää mt1321 Perttulantien jalankulku- ja pyörätietä Perttulasta Kirkonkylälle, mikä edellyttää määrärahavaroja rakentamishjelmaan ja talousarvioon.





**Nurmijärvi**

# **Pyöräilyviikko Asukastilaisuus 2.5.2023**

Liikennesuunnittelija Jenny Rantamölä

# Valtakunnallinen Pyöräilyviikko 5.–14.5.2023

- Kunnan pyöräilyviikkosivut [Pyöräilyviikko - Nurmijärvi \(nurmijarvi.fi\)](https://www.nurmijarvi.fi/pyorailyviikko)
- Tavoitteena lisätä pyöräilyä ja kannustaa ihmisiä pohtimaan omia liikkumisvalintoja
- Teemana pyöräpysäköinti
  - Kirkonkylän linja-autoasemalla rakenteilla uusi pyöräpysäköintipaikka
  - Rajamäen linja-autoasemalle suunnitteilla uutta pyöräpysäköintiä
- 7.5 Perhepyöräilypäivä
- 9.5 Pyörällä töihin
- 10.5 Pyörällä kouluun
- Kilometrikisa
  - Kunnan työntekijöiden joukkue on ilmoitettu mukaan
  - Kunta kannustaa kaikkia joukkueen keräämiseen ja osallistumaan kisaan

