

Nurmijärvi pähkinäkuoressa



NURMIJÄRVI

2018

Sisältö



Yleistä tietoa Nurmijärven kunnasta.....	3
Nurmijärvi on osa Helsingin seutua.....	4
Työmatkaliikenne 2015.....	5
Muuttoliike.....	6
Työpaikat, työvoima ja yritykset.....	10
Tietoa väestöstä.....	16
Asuminen ja rakentaminen.....	20
Nurmijärven palvelut.....	22
Varhaiskasvatus.....	22
Koulut.....	23
Lukiot.....	24
Nuorisopalvelut.....	25
Sosiaali- ja terveystalvet.....	26
Liikuntapaikat ja -palvelut.....	28
Kirjasto- ja kulttuuripalvelut.....	30
Kulttuuripalveluiden järjestämät tapahtumat 2017.....	32
Museopalvelut.....	33
Päätöksenteko.....	34
Kunnan talouden tunnuslukuja.....	34
Kunnan henkilöstö.....	34
Valtuusto 2013–2016.....	35
Kunnanhallitus 2017–2019.....	35
Nurmijärven historiaa.....	36
Käsitteitä.....	38



Yleistä tietoa Nurmijärven kunnasta

Pinta-ala 367,26 km²

Maapinta-ala 361,87 km²

Asukasluku (31.12.2017) 42 159 henkilöä

Asukkaita per maa-km² (31.12.2017) 117 henkilöä

Tuloeroprosentti (2017) 19,5

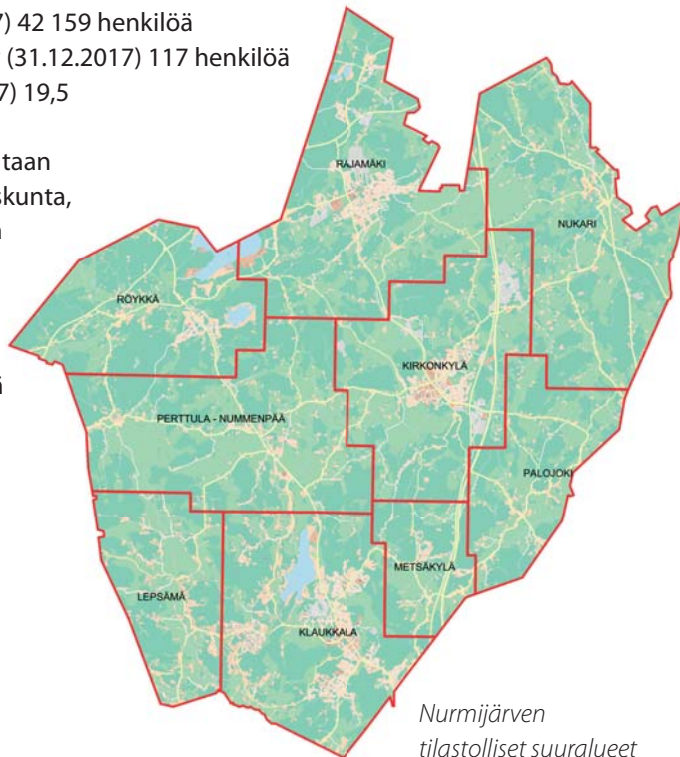
Nurmijärvi on väkiluvultaan
Suomen suurin maalaiskunta,
edellä on 25 kaupunkia

Päätaajamat

Klaukkala

Nurmijärven kirkonkylä

Rajamäki




*Lähteet:
Maanmittauslaitos
Tilastokeskus
Nurmijärven kunta*


*Nurmijärven
tilastolliset suuralueet*



Nurmijärvi on osa Helsingin seutua

Helsingin seutu (yhteensä 14 kuntaa)

 Pääkaupunkiseutu (4 kuntaa)

 KUUMA-alue (10 kuntaa)

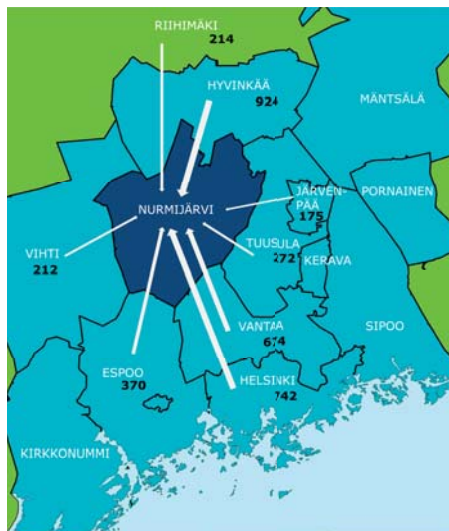


Lähde: Tilastokeskus

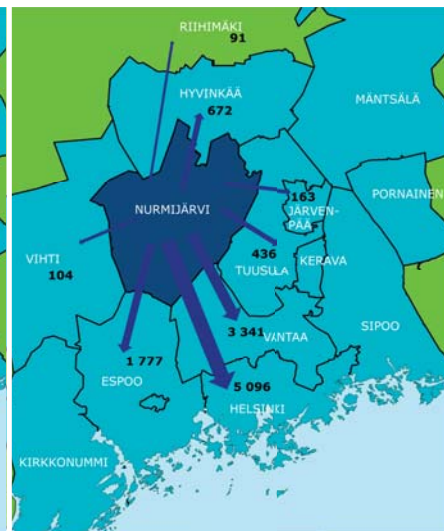
Työmatkaliikenne 2015



Suurin osa nurmijärveläisistä käy töissä kunnan rajojen ulkopuolella erityisesti pääkaupunkiseudulla. Vuonna 2015 oman kunnan sisällä kävi töissä 6 727 nurmijärveläistä. Eniten kotikunnassa nurmijärveläisiä työllistävät terveys- ja sosiaalipalvelut, tukku- ja vähittäiskauppa sekä hallinto- ja tukipalvelutoiminta. Nurmijärveltä pendelöidään eniten tukku- ja vähittäiskaupan, terveys- ja sosiaalipalveluiden sekä teollisuuden alan töihin. Nurmijärvellä ulkopaikkakuntalaisia työllistävät eniten teollisuus, tukku- ja vähittäiskauppa sekä rakentaminen.



Työmatkaliikenne Nurmijärvelle

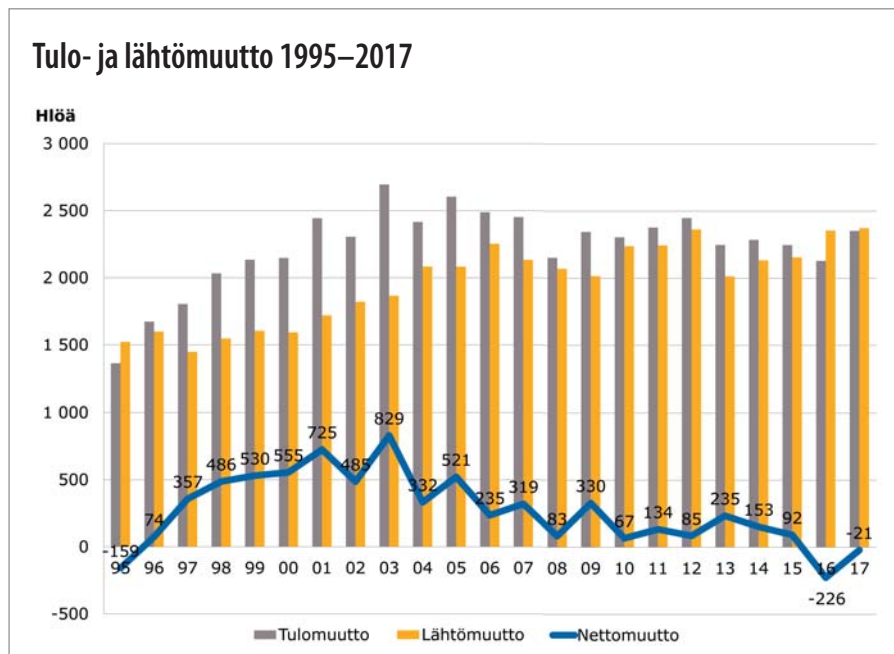


Työmatkaliikenne Nurmijärveltä



Muuttoliike

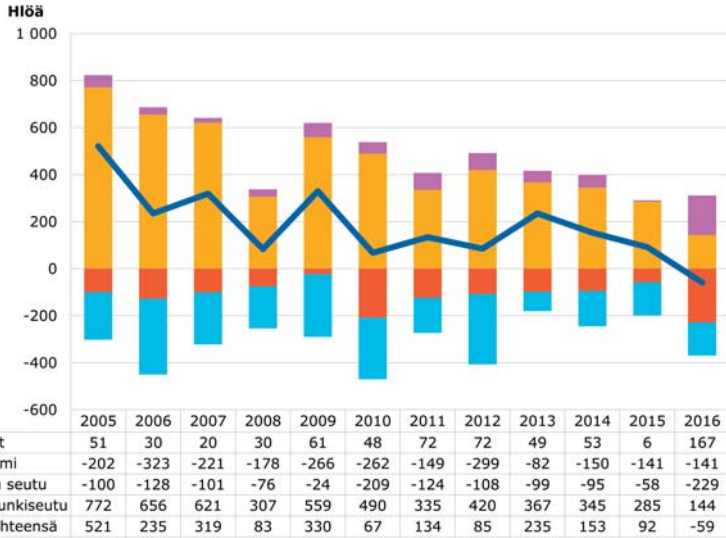
Tulomuutto Nurmijärvelle, sisältäen myös maahanmuuton, kasvoi voimakkaasti 2000-luvun vaihteessa. Sen jälkeen tulomuutto on tasoittunut 2 000–2 500 henkilön paikkeille. Lähtömuutto Nurmijärveltä on noussut lähelle tulomuuttoa 2010-luvulla. Viimeisten kahden vuoden aikana lähtömuutto on ohittanut tulo- ja Nurmijärven nettomuutto on hieman pakkasen puolella.



Lähde: Tilastokeskus



Nettomuutto Nurmijärvelle 2005–2016



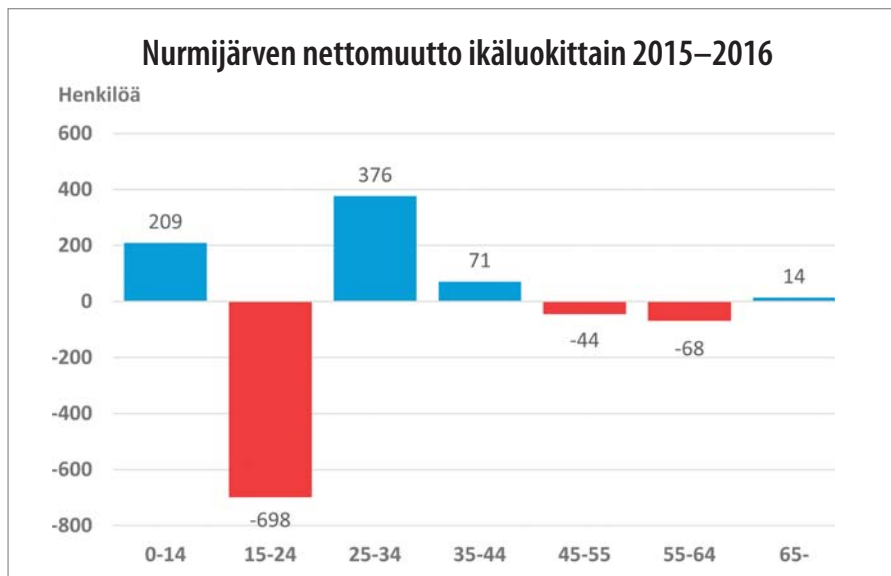
Lähde: Tilastokeskus

Nurmijärven muuttovoitto tulee pääkaupunkiseudulta. Sen sijaan pääkaupunkiseudun kehyskuntiin ja muualle Suomeen muutetaan Nurmijärveltä enemmän kuin sieltä muuttaa Nurmijärvelle. Nettomuutto ulkomailta on Nurmijärvellä ollut viimeisen kymmenen vuoden ajan plussan puolella.



Muuttajien ikä- ja tulorakenne

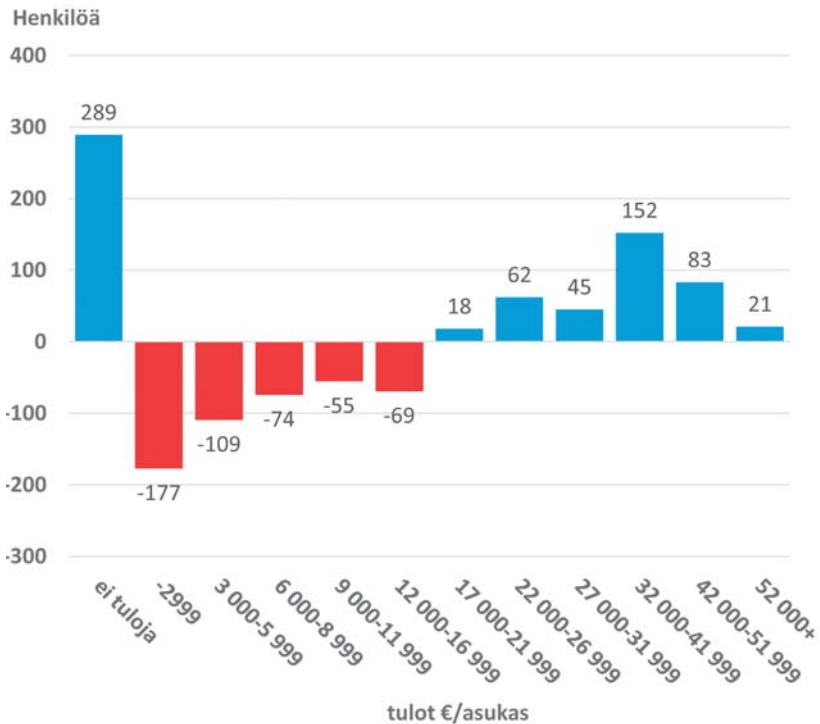
Nurmijärvi saa muuttoliikkeestä tuplahyödyn: kunta saa samanaikaisesti sekä määrällistä muuttovoittoa että hyötyy muuttajien rakenteesta. Ikäryhmittäin tarkasteltuna Nurmijärvi on saanut 2000-luvulla muuttovoittoa eniten 25–34 -vuotiaista nuorista aikuisista sekä lapsista (0–14-vuotiaat). Tulorakenteen osalta Nurmijärven tulomuutto painottuu keski- ja hyvätuloisiin muuttajiin.



Lähde: Aro, Timo (2017). KUUMA-kuntien muuttoliikkeen taloudelliset vaikutukset



Nurmijärven muuttoliike muuttajien tulorakenteen perusteella 2014–2015

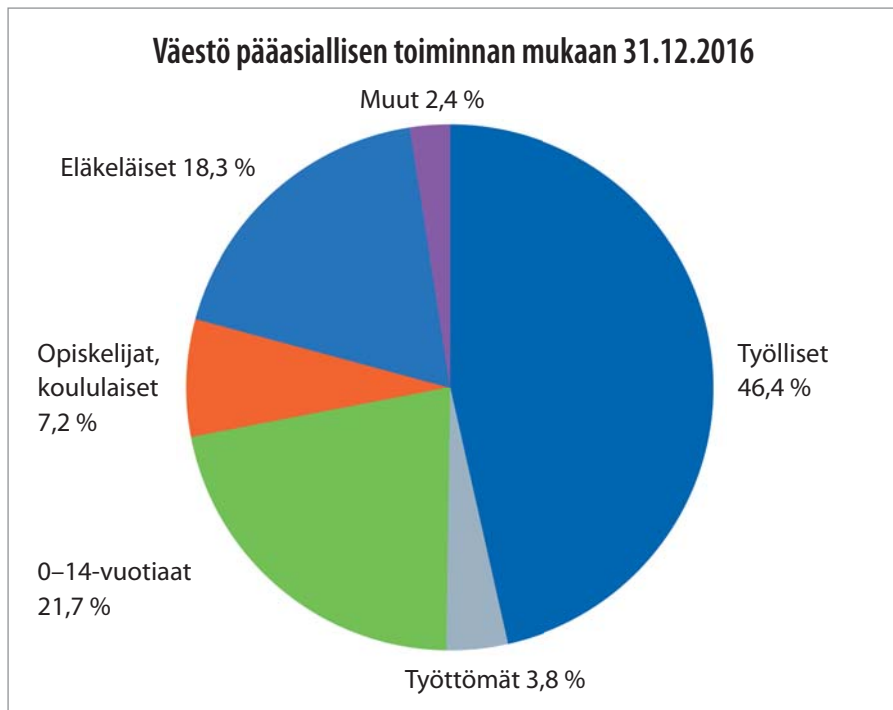


Lähde: Aro, Timo (2017). KUUMA-kuntien muuttoliikkeen taloudelliset vaikutukset

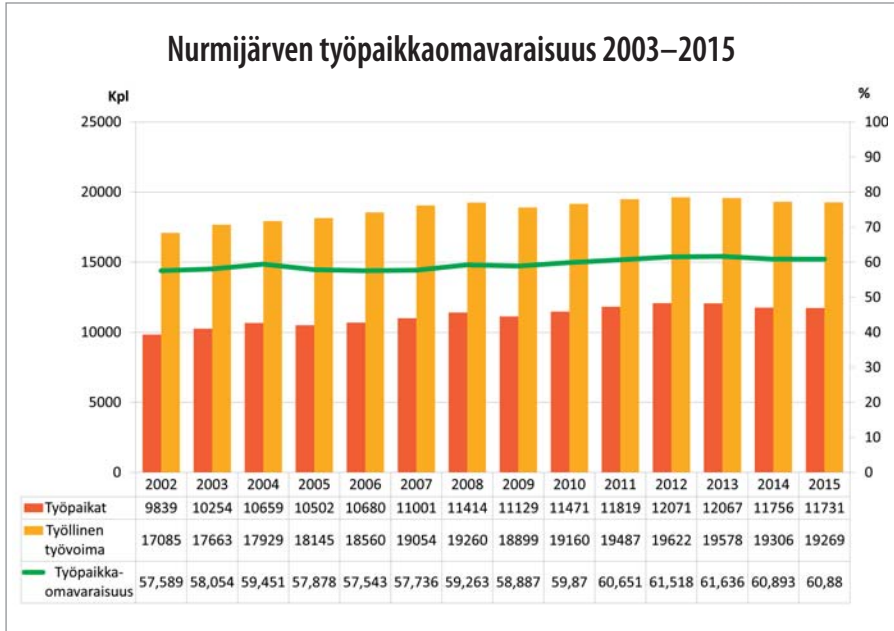


Työpaikat, työvoima ja yritykset

Nurmijärvi on lapsiperheiden kunta. Suurin osa nurmijärveläisistä, lähes puolet, kuuluu työlliseen työvoimaan ja lapsia sekä opiskelijoita on lähes kolmasosa kunnalaisista. Eläkeläisiä on vajaa kuudesosa.



Lähde: Tilastokeskus



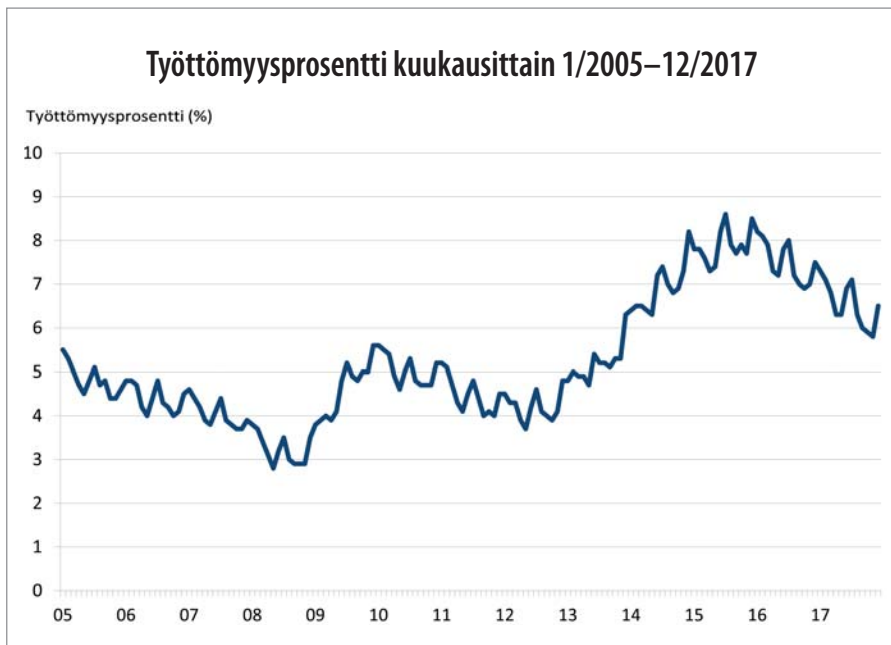
Lähde: Tilastokeskus

Nurmijärven työpaikkaomavaraisuusaste on tyypillinen Helsingin seudun kehysalueella ja työmatkaliikenne pääkaupunkiseudulle on vilkasta. Nurmijärven työpaikkaomavaraisuus on kuitenkin ollut hienoisessa kasvussa vuodesta 2006 lähtien.

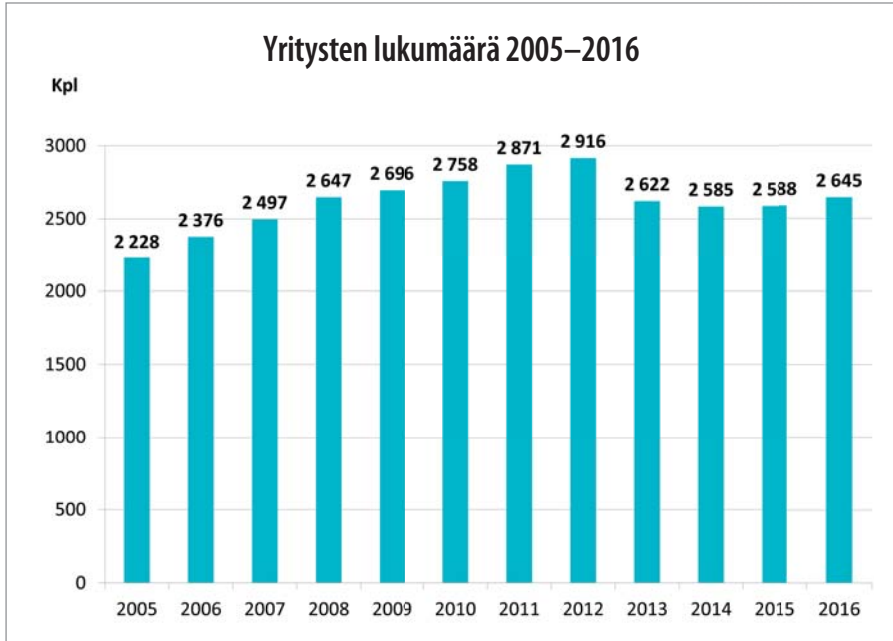


Työpaikat, työvoima ja yritykset

Nurmijärven työttömyysaste mukailee talouden suhdanteita ja tilastograafista piirtyy esiin niin 2000-luvun alun nousukausi kuin myös 2010-luvun taantuma. 2010-luvun taantuma näkyy myös Nurmijärven työttömyysasteen kasvuna ja kertoo työmarkkinoita koetelleista tukalista talousvuosista. Nurmijärven työttömyysaste on kuitenkin KUUMA-seudun ja koko Helsingin seudun alhaisimpia.



Lähteet: ELY-keskus, Työllisyyskatsaukset



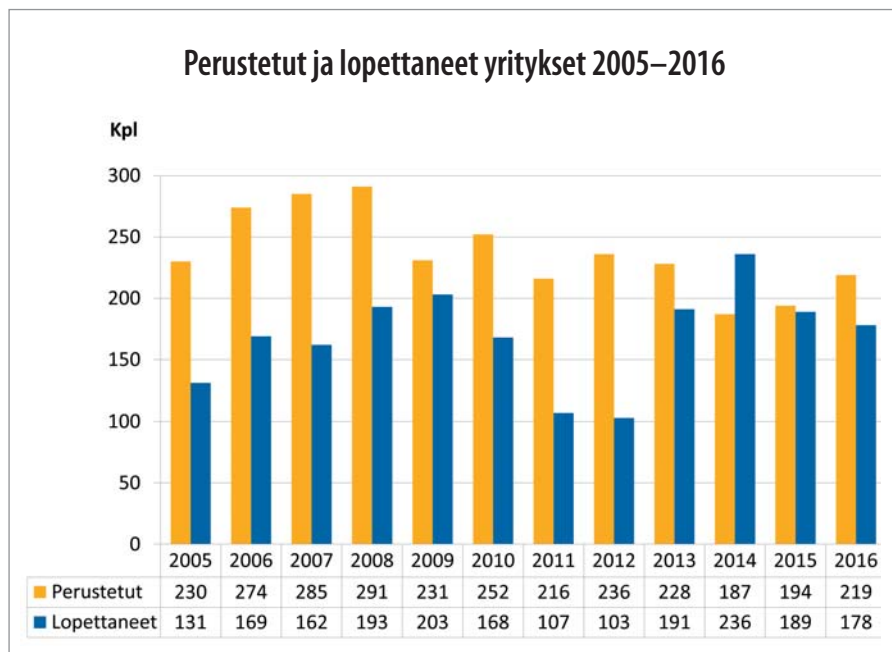
Lähde: Tilastokeskus

Nurmijärvellä sijaitsevien yritysten määrä mukaillee talouden suhdanteita. 2000-luvun alun nousukausi näkyy perustettujen yritysten määrän kasvuna ja 2010-luvun talouden taantuma perustettujen yritysten määrän vähenemisenä.



Työpaikat, työvoima ja yritykset

Vuodesta 2013 alkaen Tilastokeskus on tarkentanut lopettaneiden yritysten tarkastelua, mikä on nostanut lopettaneiden yritysten määrää ja vaikuttanut siten alentavasti yrityskantaan.



Lähde: Tilastokeskus



Suurin osa nurmijärveläisistä yrityksistä toimii rakentamisen, tukku- ja vähittäiskaupan sekä ammatillisen, tieteellisen ja teknisen toiminnan alalla. Yhteensä nämä muodostavat lähes puolet Nurmijärven yrityskannasta. Myös julkinen hallinto on Nurmijärvellä merkittävä työllistäjä.

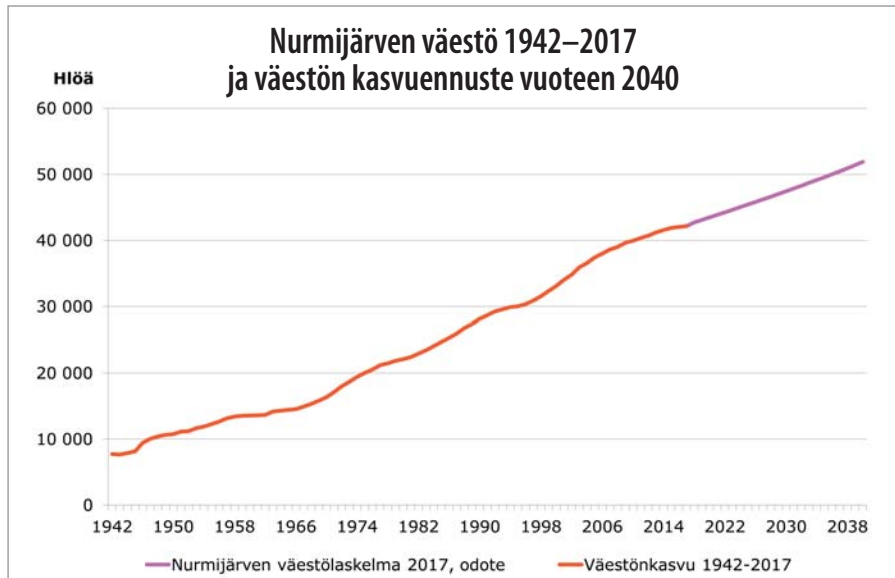


Lähde: Tilastokeskus

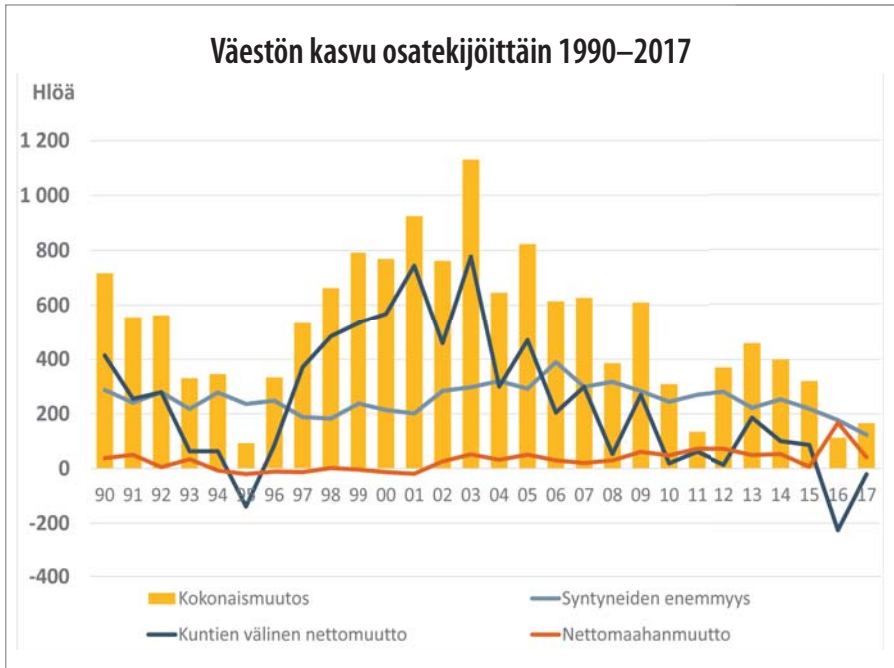


Tietoa väestöstä

Nurmijärven asukasmäärä on kasvanut 1940-luvulta lähtien. Väestön määrä kasvoi erityisen voimakkaasti 1970- ja 1980-luvuilla sekä 2000-luvun vaihteessa, jolloin väestö kasvoi jopa 3 % vuodessa. 2010-luvulla väestökasvu on ollut hillitympää ja alentunut asteittain. Alenemisesta huolimatta väestönlisäys on edelleen korkealla tasolla ja pysynyt ideaalina pidetyn väestönlisäyksen 0,5 %–1,0 % sisällä (2017: 0,4 %). Tulevat lähivuodet ennustavat myös maltillista vajaan prosentin kasvua.



Lähteet: Tilastokeskus, Nurmijärven kunnan väestölaskelma

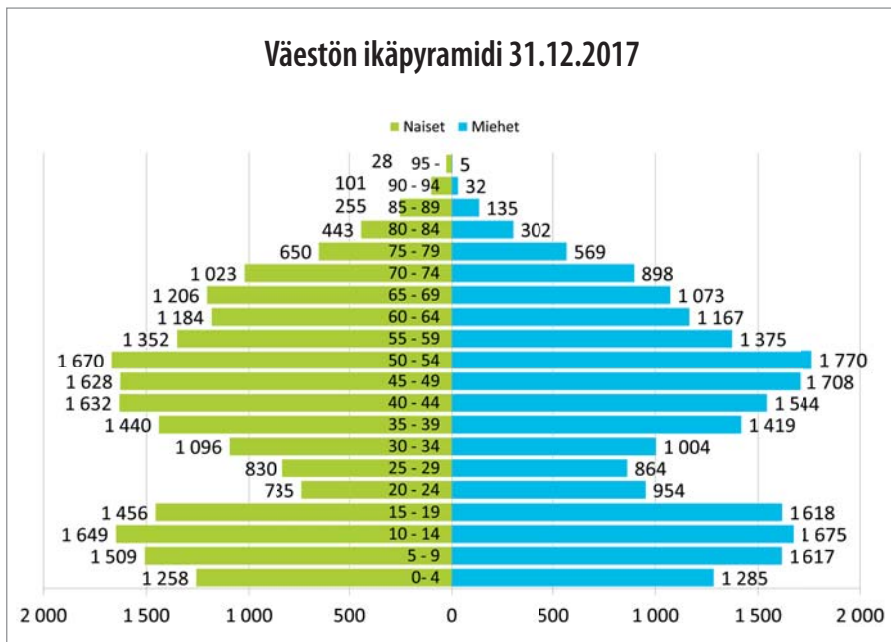


Lähde: Tilastokeskus

Nurmijärven vuosittainen väestönkasvu perustui 1980- ja 1990-luvuilla sekä 2000-luvun alussa muuttovoittoon. 2010-luvulla Nurmijärven väestönkasvu on perustunut ennen kaikkea syntyneiden enemmyyteen.



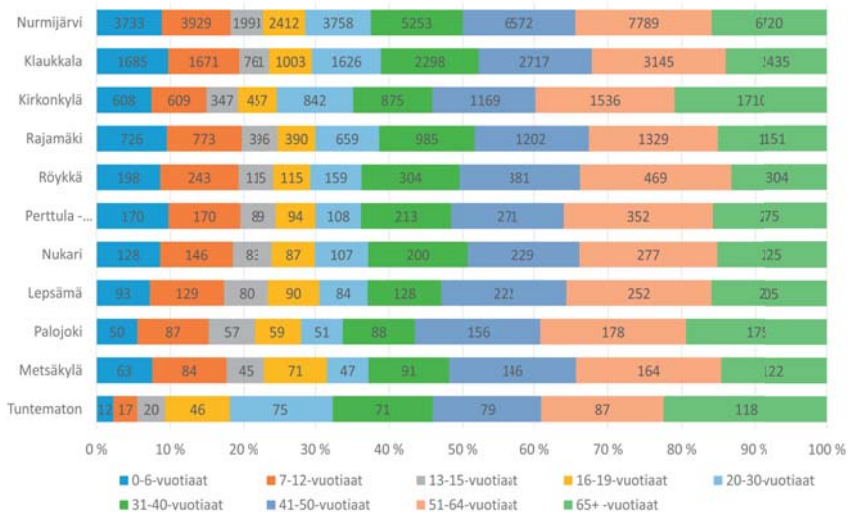
Nurmijärvi on lapsiperheiden kunta. Kunnassa on paljon 35–54-vuotiaita sekä paljon lapsia. Moni nurmijärveläinen muuttaa opiskeluikäisenä pois kunnasta, mutta vastaavasti kuntaan muuttaa paljon lapsiperheitä.



Lähde: Tilastokeskus



Väestö ikäluokittain ja suuralueittain 2017



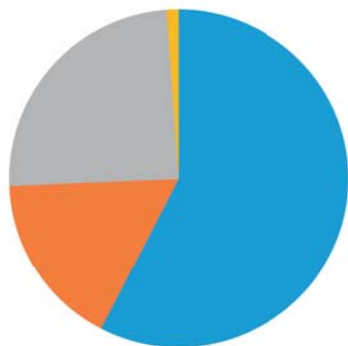
Lähde: Tilastokeskus

Nurmijärvellä on kolme päätaajamaa (Klaukkala, Nurmijärven kirkonkylä ja Rajamäki), yksi taajama (Röykkä) ja useita kyläkeskuksia. Suurin osa, lähes 80 %, nurmijärveläisistä asuu kolmessa päätaajamassa. Suurin Nurmijärven taajamista on Klaukkala, jossa asuu reilut 17 300 kuntalaista. Kirkonkylässä asukkaita on reilut 8 000, Rajamäellä noin 7 600 ja Röykässä reilut 2 200.



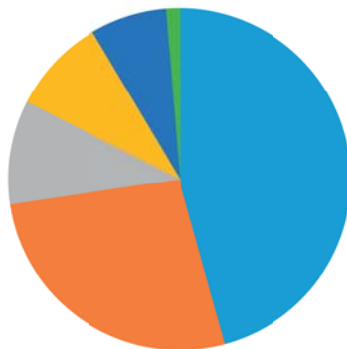
Asuminen ja rakentaminen

Asuntokanta 2016



Asuinkerrostalot 24 %	Muut rakennukset 1 %
Rivi- ja ketjutilat 17 %	Erilliset pientalot 0,586

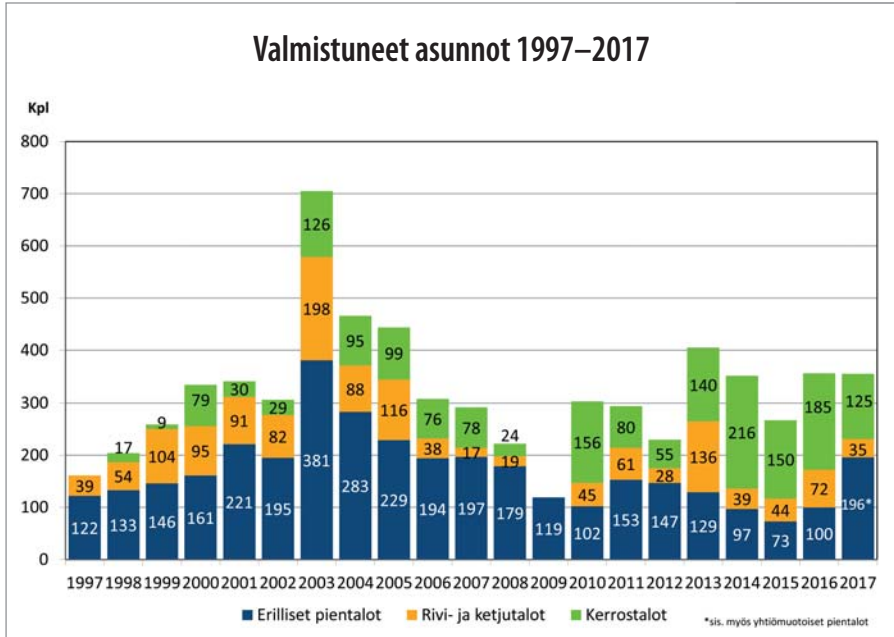
Asuntokanta hallintaperusteen mukaan 2016



Omistaa asunnon osakkeet 27 %	Asumisoikeusasunto 1 %
Muu tai tuntematon hallintaperuste 7 %	Muu vuokra-asunto 10 %
Arava tai korkotuki-vuokra-asunto 9 %	Omistaa talon 46 %

Lähde: Tilastokeskus

Suurin osa nurmijärveläisistä asuu omakotitalossa. Valtaosa nurmijärveläisten asunnoista on myös asukkaiden omistamia. Vuokra-asuntoja on reilu kuudesosa asuntokannasta.



Lähde: Tilastokeskus

Vaikka Nurmijärvi on omakotitalovaltainen kunta, on 2010-luvulla asuntorakentaminen kaupungistumisen myötä painottunut voimakkaasti kerrostaloasuntoihin. Myös omakotitalorakentamisessa on viitteitä yhtiömuotoisten pientalojen suosion noususta.



Varhaiskasvatus 2017

Lapsia esiopetuksessa	586
Kunnallisia päiväkoteja	28
Lapsia kokopäivähoidossa	1454
Lapsia osapäivähoidossa	391
Kunnallisia perhepäivähoitajia	14
Lapsia kokopäivähoidossa	55
Lapsia osapäivähoidossa	3
Palvelusetelipäiväkodit	8
Lapsia kokopäivähoidossa	426
Lapsia osapäivähoidossa	0
Yksityisiä perhepäivähoitajia	21
Lapsia yksityisen hoidon tuella	59
Kotihoidon tuki	
Perheitä	626
Lapsia	951
Kotihoidon tuen kuntalisä	
Lapsia	279

Lähde: Nurmijärven kunta



Koulut 2017

Koulujen oppilasmäärät 2007–2017

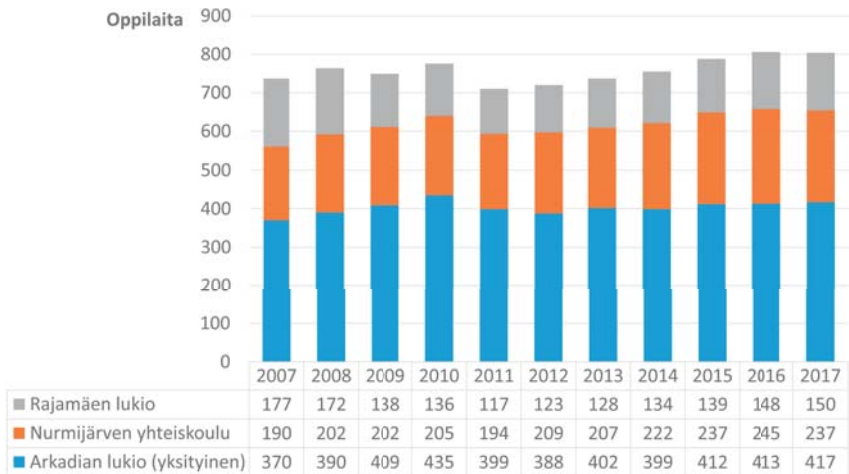


Lähde: Nurmijärven kunta



Lukiot

Lukioiden oppilasmäärät 2007–2017



Lähde: Nurmijärven kunta



Nuorisopalvelut 2017

Kunnan nuorisotilat, lkm	6
Nuorison (7–24-vuotiaat) käyntikerrat	26 700
Koulukahvilat, lkm	3
Käyntejä koulukahviloissa	4100
Nuorisojärjestöjä kunnassa, lkm	13



Sosiaali- ja terveystalvet 2017

Päivystyskäynnit lääkrillä	20 374
Käynnit päivystävän sairaanhoitajan vastaanotolla	8 521
Käynnit vastaanoton lääkrillä	26 543
Käynnit hoitajan vastaanotolla	19 613
<hr/>	
Neuvolalääkäri, käynnit	2 911
Neurolaterveydenhoitajalla käynnit	12 903
Koulu- ja opiskelijaterveydenhuolto, lääkrikäynnit	2 728
Koulu- ja opiskelijaterveydenhuolto, käynnit terveydenhoitajalla	13 402
<hr/>	
Erikoissairaanhoidon bruttokulut € per asukas	961
<hr/>	
Päihdehuollon ostopalvelu, hoitovuorokaudet	1 639
<hr/>	
Hammaslääkrillä käynnit	30 393
Käynnit suuhygienistillä	10 810
Käynnit hammashoitajalla	3 588
<hr/>	
Aikuissosiaalityön asiakaskäynnit	2 289
Toimeentulotukea saaneet kotitaloudet, lkm	847
<hr/>	



Vaikeavammaisten palveluasumisen vuorokaudet	4 925
Vaikeavammaisten kuljetuspalvelun asiakkaat	597
Henkilökohtaisen avun saajat	88
<hr/>	
Lastensuojelun avohuollon asiakkaat	240
Lastensuojelun sijaishuollon asiakkaat	110
Lastensuojelun jälkihuollon asiakkaat	66
<hr/>	
Kotihoitoa saaneet lapsiperheet	109
Kotihoitoa saaneet taloudet, alle 65-vuotiaat	66
Kotihoitoa saaneet taloudet, yli 65-vuotiaat	599
Kotihoito a saaneet vammaistaloudet	7
<hr/>	
Omaishoidon tuella hoidettujen lukumäärä yhteensä	231
<hr/>	
Ikäihmisten tehostetun palveluasumisen asiakkaita	172
Ikäihmisten tuetun palveluasumisen asiakkaita	7
<hr/>	
Terveyskeskuksen vuodeosastojen hoitopäiviä	19 444
Pitkäaikaishoidon asiakkaiden hoitopäiviä	20 160
Intervalliasiakkaiden hoitopäiviä	7 469
<hr/>	

Lähde: Nurmijärven kunta



Liikuntapalvelut

Liikuntapaikat ja -palvelut 2017

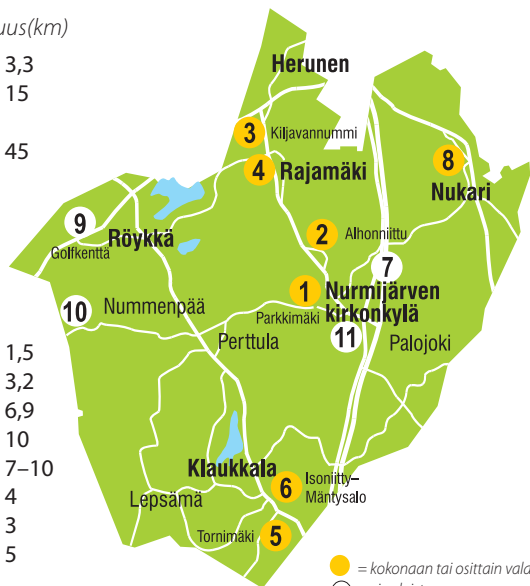
Jäädytettäviä kenttiä	29 kpl
Tekojääratoja	1 kpl (Kirkonkylä)
Kaukalot	3 kpl (Klaukkala, Kirkonkylä, Rajamäki)
Hiihtoladut	105 km
Uimarannat	2 kpl (Valkjärvi/Tiira (Klaukkala), Sääksjärvi)
Uimapaikat	4 kpl (Valkjärvi/Lähtelä, Sääksjärvi/Röykkä, Vaaksinjärvi ja Herunen)
Ulkoilualueet ja reitit	7 kpl
Liikuntapuistoja	3 kpl (Klaukkala, Kirkonkylä, Rajamäki)
Urheilukentät	2 kpl (Klaukkala, Kirkonkylä)
Tekonurmikentät	3 kpl (Klaukkala, Kirkonkylä, Rajamäki)
Hiekkakenttiä	24 kpl
Lähiliikuntapaikkoja	7 kpl (Klaukkala, Kirkonkylä, Rajamäki, Palojoki, Nukari, Syrjälä ja Haikala)
Frisbeegolf-ratoja	2 kpl (Klaukkala, Kirkonkylä, Rajamäki)
Skeittialueita	3 kpl (Klaukkala, Rajamäki)
Kunnan liikuntapalveluiden järjestämiä ryhmiä	60 kpl viikossa
Kunnan liikuntapalveluiden ohjauksetoimia	1 662 kpl vuodessa
Osallistujia liikuntapalveluiden tunneilla	19 842 osallistumista vuodessa

Lähde: Nurmijärven kunta

Nurmijärven kunnan ulkoilureitit ja hiihtoladut 2017



	Pituus(km)
1 Kirkonkylän Parkkimäki**	3,3
2 Kirkonkylän Alhonnitti* – myös koiralatu	15
3 Kiljavannummen ulkoilureitistö* • Käpylännummen** ja Matkun lenkit • Haukilammen reitti • Märkiön lenkki • Herusten reitti • Kehityksen majan kilpalatu**	45
4 Rajamäen liikuntapuisto**	1,5
5 Klaukkalan Tornimäki**	3,2
6 Isoniitti–Mäntysalon ladut*	6,9
7 Seitsemän veljeksen reitti	10
8 Nukarinkoski*	7–10
9 Nurmijärven golfkentän ladut	4
10 Nummenpään ladut*	3
11 Kirkonkylän järvenpohjan ladut	5



● = kokonaan tai osittain valaistu
○ = ei valaistu



* Osa reitistä on valaistu. ** Koko reitti on valaistu.



Kirjasto- ja kulttuuripalvelut

Kirjastopalvelut 2017

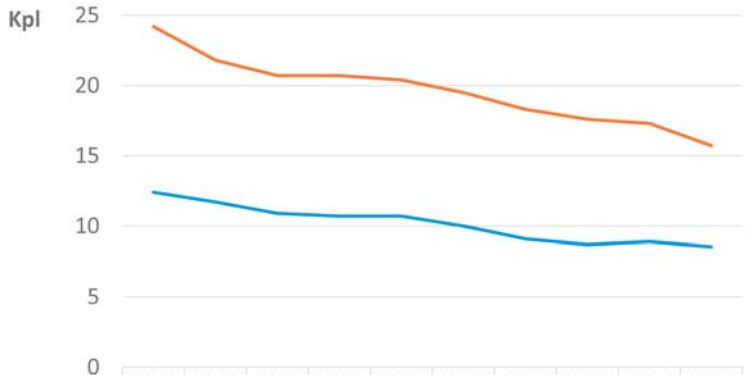
	<i>Lainaukset</i>	<i>Vuotuinen kävijämäärä</i>
Pääkirjasto	218 332	125 256
Klaukkalan kirjasto	275 018	131 795
Rajamäen kirjasto	84 795	59 321
Kirjastoauto Oiva	71 102	44 181
e-aineiston lainaus	13 607	

Vuonna 2017 kirjastot olivat kiinni kaksi viikkoa järjestelmävaihdon vuoksi, mikä näkyy lainaus- ja kävijämäärissä.

Lähde: Nurmijärven kunta



Kirjastossa käynnit ja lainaukset asukasta kohden 2008–2017



	2008	2009	2010	2011	2012	2013	2014	2015	2016	2017
— Käyntejä/asukas	12,4	11,7	10,9	10,7	10,7	10	9,1	8,7	8,9	8,5522
— Lainauksia/asukas	24,2	21,8	20,7	20,7	20,4	19,5	18,3	17,6	17,3	15,723

Lähde: Nurmijärven kunta



Kulttuuripalveluiden järjestämät tapahtumat 2017

	<i>Tapahtumien määrä</i>	<i>Kävijämäärä</i>
Konsertit	10	3 397
Teatteriesitykset	18	1 491
Näyttelyt Galleria Ville	10	8 600
Avajaiset	4	248
Elokuvat	2	246
Muut	8	177
<hr/>		
Lastentapahtumien määrä		20
Ikäihmisille suunnattujen tapahtumien määrä		4
Muiden tapahtumien määrä		26

Muita kulttuuritoimijoita: Nurmijärven kuvataidekoulu, Nurmijärven musiikkiopisto, Jukolan musiikkikoulu, Nurmijärven tanssiopisto.

Klaukkalaan valmistui kesäkuussa 2017 monitoimitalo Monikko, jossa sijaitsee monikäyttöisiä nuorisotiloja sekä taiteen opetus-, harjoitus- ja esiintymistiloja.

Lähde: Nurmijärven kunta



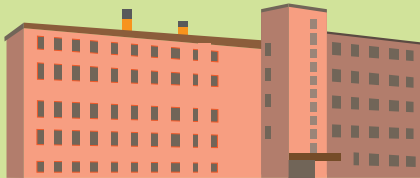
Museopalvelut 2017



Taaborinvuoren museot
5 626 kävijää



Aleksis Kiven syntymäkoti
4 117 kävijää



Rajamäen tehdasmuseo*
2 945 kävijää



Nukarin koulumuseo
692 kävijää

*Rajamäen tehdasmuseo avattiin keväällä 2017

Lähde: Nurmijärven kunta



Talous ja henkilöstö

Kunnan talouden tunnuslukuja 2017

1 000 €

Toimintatuotot	41 009
Toimintakulut	-233 799
Toimintakate	-192 790

Verotulot	182 608
Valtionosuudet	29 937

Vuosikate	20 512
Tilikauden ylijäämä	5 356
Vuosikate, euroa/asukas	486
Vuosikate/poistot, %	135

Lainat euroa/asukas	3 647
---------------------	-------

Kunnan henkilöstö 2017

Vakinaisia työntekijöitä	1 871
Määräaikaista työntekijöitä	249
Sijaisia	302
Yhteensä	2 422

Lähde: Nurmijärven kunta



Valtuusto 2017–2021

Valtuutettuja yhteensä	51
Valtuustoryhmittäin:	
Kokoomus + RKP (vaaliliitto)	15
Keskusta	11
SDP	9
Vihreät	7
Perussuomalaiset	6
Vasemmistoliitto	2
Kristillisdemokraatit	1

Valtuuston puheenjohtaja	Kallepekka Toivonen
I varapuheenjohtaja	Jari Vainio
II varapuheenjohtaja	Harri Lepolahti

Kunnanhallitus 2017–2019

Kunnanhallituksen puheenjohtaja	Virpi Rätty
I varapuheenjohtaja	Kirsti Handolin
II varapuheenjohtaja	Jerry Latva

Lähde: Nurmijärven kunta



Nurmijärven historiaa



Nurmijärven erämaita alettiin keskiajalla asuttaa hallinnon kiinteyttämiseksi ja valtakunnan olojen vakiinnuttamiseksi. Helsingin pitäjän alainen Nurmijärven kappeliseurakunta perustettiin v. 1558 ja se itsenäistyi v. 1605. Nurmijärven hallintopitäjä muodostettiin v. 1775, jolloin kunnassa oli asukkaita 1 471. Hyvinkää erosi omaksi kunnakseen emäpitäjästään Nurmijärvestä v. 1917. Eron jälkeen Nurmijärven väkiluku oli noin 7 500.



Nurmijärven alueelle syntyi 1500- ja 1600-lukujen taitteessa kolme kartanoa: Numlahti 1590-luvulla, Kytjäjä 1630-luvulla ja Raala 1640-luvulla. Nurmijärven talonpojat alkoivat 1700-luvun alusta käyttää metsiä laajalti hyväkseen, kun Helsingin porvarit tarvitsivat lähialueilta hyvien kulkumatkojen päästä puutava-
raa ulkomaankauppaan. 1700-luvulla sahatavaran myynti voitti alaa tukkikauppal-
ta ja Raalan kartanon saha Nukarinkosken rannalla oli valtakunnallisesti merkittä-
vä sahatavaran tuottamisessa.

Nurmijärven ensimmäiset teollisuuslaitokset syntyivät 1800-luvun lopussa. Tärkeimmät niistä olivat Rajamäen hiivätehdas ja Hyvinkään villatehdas. Pienem-
mistä teollisuuslaitoksista merkittävimpiä olivat Kytjäjän viinatehdas ja Kirkonky-
lässä toiminut Koposen lääketehdas, joka oli laatuaan Suomen ensimmäinen.

1940-luvulta alkaen osa Helsingissä töissä käyvistä asettui asumaan Nurmijär-
velle. Asutuksen painopiste kunnassa alkoi vähitellen muuttua ja siirtyä kunnan
eteläosiin. Rajamäki oli 1960-luvulle saakka kunnan suurin taajama. 1960-luvulla
Kirkonkylän ja Klaukkalan asukasmäärät alkoivat voimakkaasti kasvaa. Vuonna
1960 Klaukkala ohitti Kirkonkylän väestömäärän ja vuonna 1970 Rajamäen. 1970-
luku oli Nurmijärvelläkin kaupunkimaisen rakentamisen alkua. Erityisesti Klauk-
kalasta kehittyi vähitellen kaupunkimainen taajama.

Tänä päivänä Nurmijärvi on Suomen suurin kunta, joka ei käytä itsestään kaupun-
ki-nimitystä. Nurmijärvi on Helsingin seudun kasvava ihmisen kokoinen kunta,
jossa kohtaavat kaupunkimainen ja maaseutumainen elämäntapa. Nurmijärve-
läisiä on reilut 42 000.



Käsitteitä

Eläkeläinen

Eläkeläisiksi katsotaan kaikki ne, jotka Kansaneläkelaitoksen tai Eläketurvakeskuksen tietojen mukaan saavat eläkettä (pl. perhe-eläke, osa-aikaeläke) eivätkä ole ansiotyössä. Myös kaikki yli 74-vuotiaat on päätelty eläkeläisiksi. Osa henkilöistä on päätelty eläkeläisiksi myös eläketulon perusteella.

Helsingin kehysalue

Helsingin kehysalueen muodostavat Hyvinkää, Järvenpää, Kerava, Kirkkonummi, Nurmijärvi, Sipoo, Tuusula, Vihti, Mäntsälä ja Pornainen. Helsingin kehysalueen kuntia kutsutaan myös KUUMA-kunniksi.

KUUMA-kunnat

Pääkaupunkiseudun 10 kehyskuntaa. KUUMA-kuntia ovat Hyvinkää, Järvenpää, Kerava, Kirkkonummi, Mäntsälä, Nurmijärvi, Pornainen, Sipoo, Tuusula ja Vihti.

Lapset

0–14-vuotiaat

Maahanmuutto

Suomeen muuttaneen henkilön, joka aikoo oleskella täällä yhtämittaisesti yli vuoden tai on oleskellut täällä yli kolme

kuukautta, on ilmoitettava muutostaan asuinpaikkansa maistraatille (väestötietolaki 507/1993). Vakituisesti maahan muutaneiksi ei lueta kuuluvaksi ulkomaiden kansalaisia, jotka ovat diplomaatteja, kehitysyhteistyössä toimivia yms.

Opiskelija tai koululainen

Opiskelija tai koululainen on 15 vuotta täyttänyt henkilö, joka opiskelee päätoimisesti jossakin oppilaitoksessa eikä ole ansiotyössä eikä työtön.

Pendelöinti

Pendelöinnillä (sukkuloinnilla) tarkoitetaan työssäkäyntiä oman asuinalueen ulkopuolella.

Pääkaupunkiseutu

Pääkaupunkiseudulla tarkoitetaan Suomessa Espoon, Helsingin, Kauniaisten ja Vantaan kaupunkien muodostamaa aluetta.

Syntyneiden enemmyys

Syntyneiden enemmyys eli luonnollinen väestönlisäys tarkoittaa elävänä syntyneiden ja kuolleiden erotusta.

Taskutilastossa on käytetty Tilastokeskuksen määrittelemiä käsitteitä.



Tulomuutto, lähtömuutto ja nettomuutto

Tulomuutto: Toisesta kunnasta kuntaan muuttaneet henkilöt, jotka on ilmoitettu väestötietojärjestelmään.

Lähtömuutto: Kunnasta toiseen kuntaan muuttaneet henkilöt, jotka on ilmoitettu väestötietojärjestelmään.

Nettomuutto: Kuntien välinen nettomuutto on kuntien välisen tulomuuton ja kuntien välisen lähtömuuton erotus.

Työllinen työvoima

Tilastokeskuksen työssäkäyntitilastot on kokonaistilasto, jossa työlliseen työvoimaan luetaan kaikki 18-74-vuotiaat henkilöt, jotka vuoden viimeisellä viikolla olivat ansiotyössä eivätkä olleet työttömänä työnhakijana työvoimatoimistossa tai suorittamassa varusmies- tai siviilipalvelua.

Työpaikka

Tietyllä alueella työskentelevien henkilöiden lukumäärää voidaan käyttää kuvaamaan työpaikkojen lukumäärää tällä alueella. Jokaisen työllisen henkilön on tällöin ajateltu muodostavan yhden työpaikan. Näin osa-aikaistakin työtä tekevä henkilö muodostaa laskennallisesti yhden työ-

paikan. Jos työtä esimerkiksi äitiysloman vuoksi hoitaa sijainen, saattaa vastaavasti muodostua kaksi työpaikkaa. Työsuhteet voivat olla luonteeltaan myös tilapäisiä ja lyhytaikaisia.

Työpaikkaomavaraisuus

Työpaikkaomavaraisuus ilmaisee alueella työssäkäyvien ja alueella asuvan työllisen työvoiman määrän välisen suhteen. Jos työpaikkaomavaraisuus on yli 100 %, on alueen työpaikkojen lukumäärä suurempi kuin alueella asuvan työllisen työvoiman lukumäärä. Jos taas työpaikkaomavaraisuus on alle 100 %, on tilanne päinvastainen.

Työttömyysprosentti/-aste

Työttömyysaste on työttömien prosenttiosuus saman ikäisestä työvoimasta eli työllisistä ja työttömistä. Koko väestön työttömyysaste lasketaan 15–74-vuotiaiden työttömien prosenttiosuutena saman ikäisestä työvoimasta.

Työtön

Työttömään työvoimaan luetaan vuoden viimeisenä työpäivänä työttömänä olleet 15–74 -vuotiaat henkilöt.

