

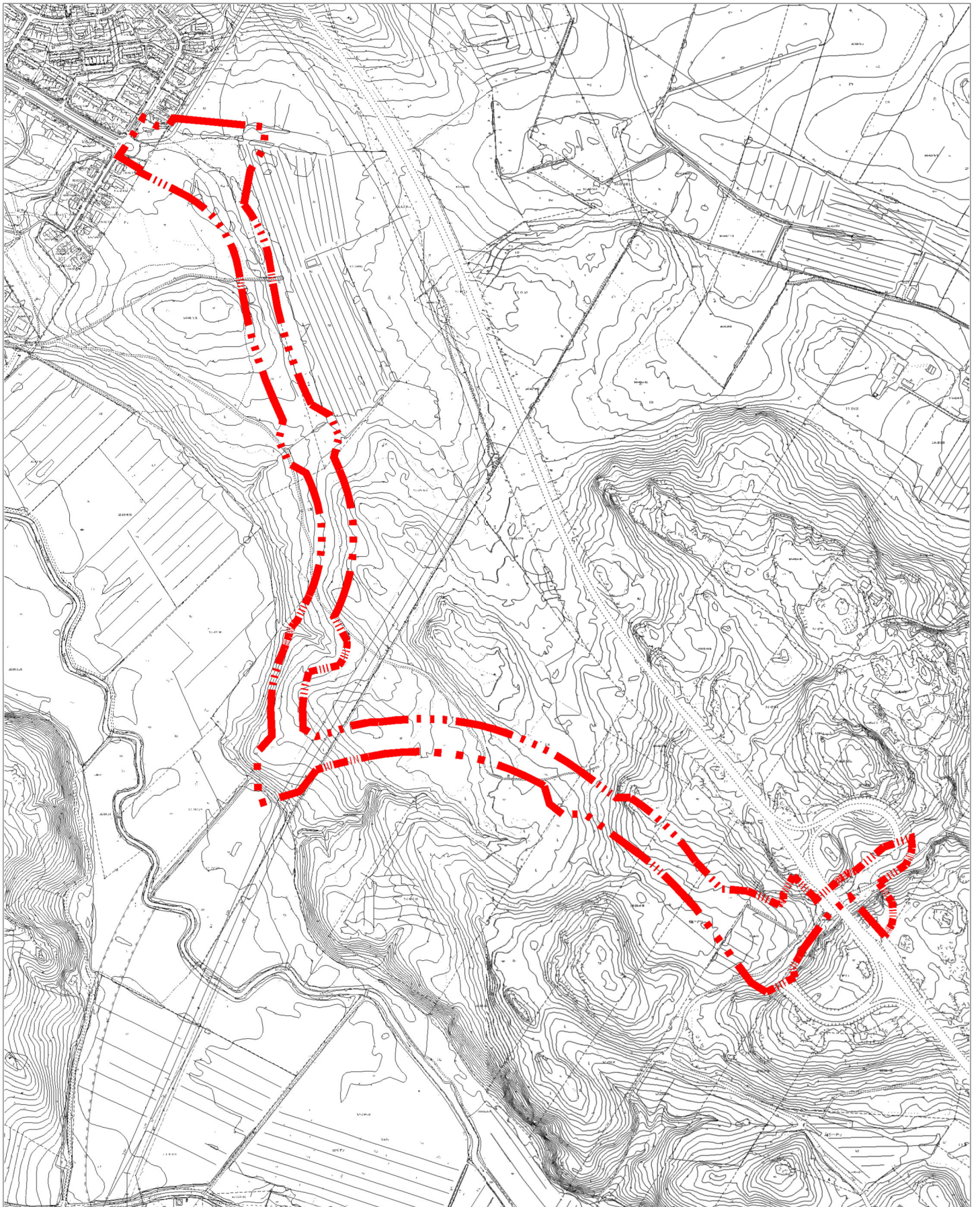
ALUEEN SIJAINTI

NURMIJÄRVEN KUNTA

YMPÄRISTÖTOIMIALA Asemakaavoitus

KLAUKKALA

3-340 Luhtajoentie-Havumäentie



KAAVOITETTAVA ALUE

NURMIJÄRVEN KUNTA
YMPÄRISTÖTOIMIALA Asemakaavoitus

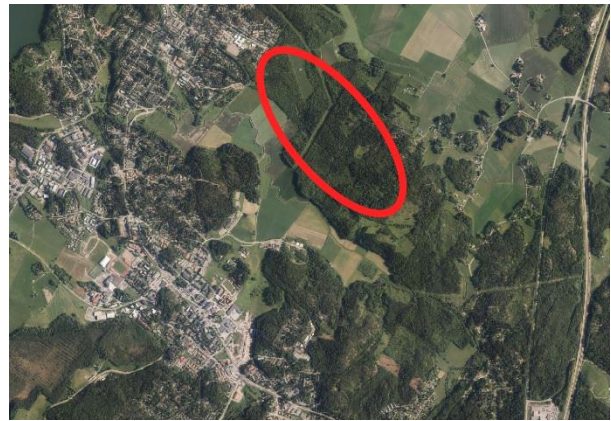
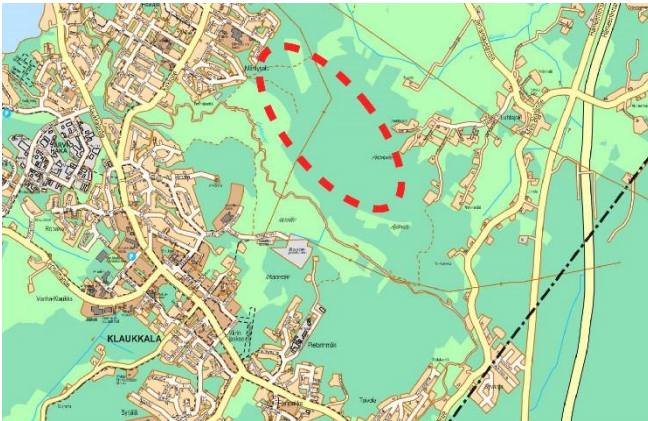
KLAUKKALA

3-340 Luhtajoentie-Havumäentie



Luhtajoentien-Havumäentien asemakaava ja asemakaavan muutos, Klaukkala

Osallistumis- ja arviointisuunnitelma



Mikä on osallistumis- ja arviointisuunnitelma?

Osallistumis- ja arviointisuunnitelman (OAS) tarkoituksena on tiedottaa suunnittelun vuorovaikutustavoista ja kaavan vaikutusten arvioinnista. Siinä esitetään lyhyesti kaavan lähtökohdat, suunnittelun arvioitu aikataulu ja keinot suunnitteluun osallistumiseen sekä mielipiteensä antamiseen suunnitelmasta. Osallistumis- ja arviointisuunnitelmassa kuvaillaan myös, miten ja millaisia vaikutuksia suunnittelussa arvioidaan.

Osallistumis- ja arviointisuunnitelmaa on päivitetty kaava-alueen muuttuneen rajauksen vuoksi luonnosvaiheen sekä ehdotusvaiheen jälkeen. Luonnosvaiheen jälkeen rajausta muutettiin luontoarvojen huomioinnin takia itäosiltaan. Lisäksi kadun vaatima tila tarkentui katusuunnitelman myötä ja päivitettyssä kaavarajauksessa huomioitiin hulevesille varattuja alueita, jotka rakennetaan kadun rakentamisen yhteydessä. Ensimmäisen kaavaehdotuksen jälkeen kaavarajausta tarkennettiin ja kavennettiin päivittyneiden katusuunnitelmien perusteella.

Suunnittelualan sijainti

Suunnittelualue sijaitsee Klaukkalan taajaman itäpuolella Mäntysalon asuinalueelta etelään Luhtajoen koillispuolella.

Mitä alueelle suunnitellaan?

Kaavalla on tarkoitus mahdollistaa osayleiskaavassa esitetyn ohikulkutien liittymän ja tieyhteyksien rakentaminen. Tieyhteydet esitetään ohikulkutieltä Mäntysalon asuinalueelle sekä Viirinlaakson suuntaan. Loppuosa tieyhteydestä Viirinlaaksoon tehdään toisella kaavalla. Kaavan alustava rajausta perustuu Klaukkalan osayleiskaavassa esitettyyn tielinjaukseen ja tarkentuu suunnittelun aikana selvityksiin perustuen. Asemakaavan

yhteydessä selvitettiin mahdollisuudet ohikulkutien maamassojen läjitykseen ja välivara-
rastointiin, mutta todettiin tämä tarpeettomaksi.

Alueen nykytilanne

Suunnittelualue on maa- ja metsätalouskäytössä olevaa aluetta. Se rajautuu luoteessa
Mäntysalon asuinalueeseen, lännen puolella Luhtajoen peltomaisemaan ja idässä tule-
vaan Klaukkalan ohikulkutiehen. Alueesta osan omistavat yksityiset maanomistajat ja
osan kunta. Asemakaavan laatiminen edellyttää maanhankintaa.

Aloite kaavan laatimiseksi

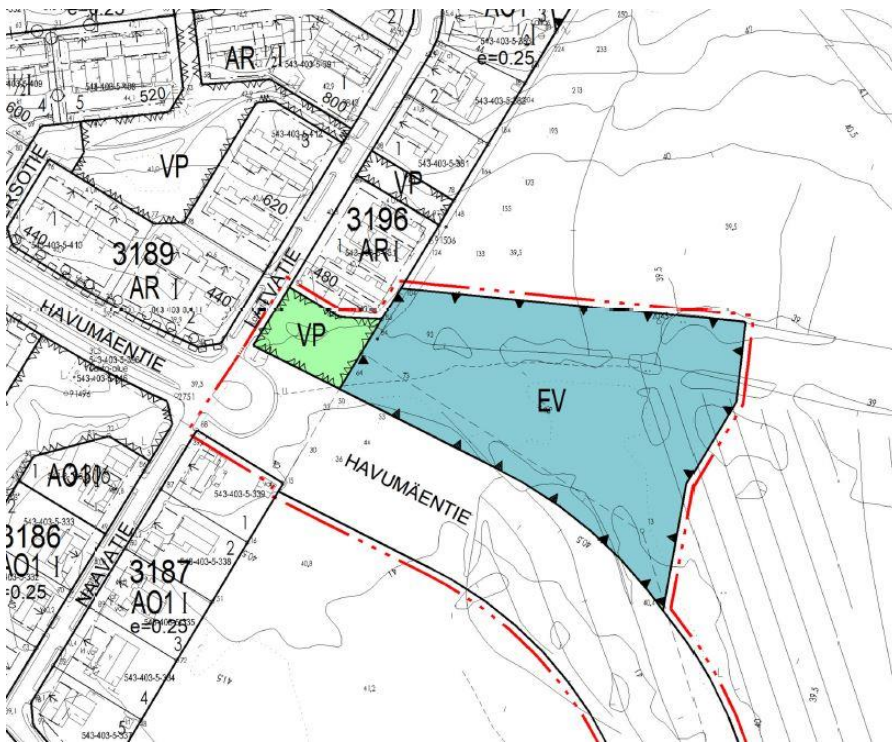
Kaavan laatiminen on käynnistetty kunnan toimesta.

Kaavan tavoitteet

Asemakaavalle sekä asemakaavan muutokselle on asetettu alustaviksi tavoitteiksi
muun muassa:

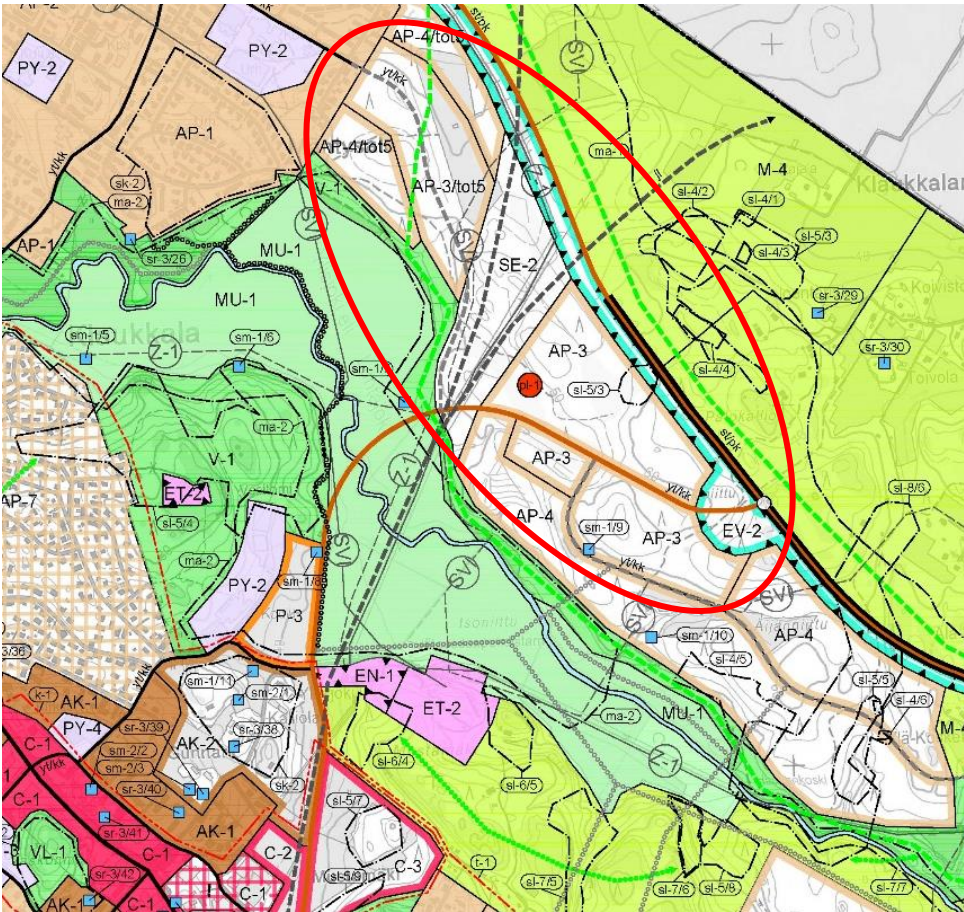
- Kulkuyhteyden mahdollistaminen Klaukkalan keskustan ja ohikulkutien välillä
- Yhteyden toiminnallisuuteen liittyvien asioiden mahdollistaminen, kuten tarvit-
taessa melusuojaus, näköesteet tai maanläjitys
- Osayleiskaavassa esitetyn ratalinjauksen toteutusmahdollisuuksien säilyttämi-
nen
- Osayleiskaavassa esitetyn arvokkaan maisema-alueen säilyttäminen

Aluetta koskevat kaavat



Kuva 1. Suunnittelualueen luoteisosassa oleva Mäntysalon alueen asemakaava-
alue. Kaavan päivitetty rajaus ja sisältö esitetynä väreillä.

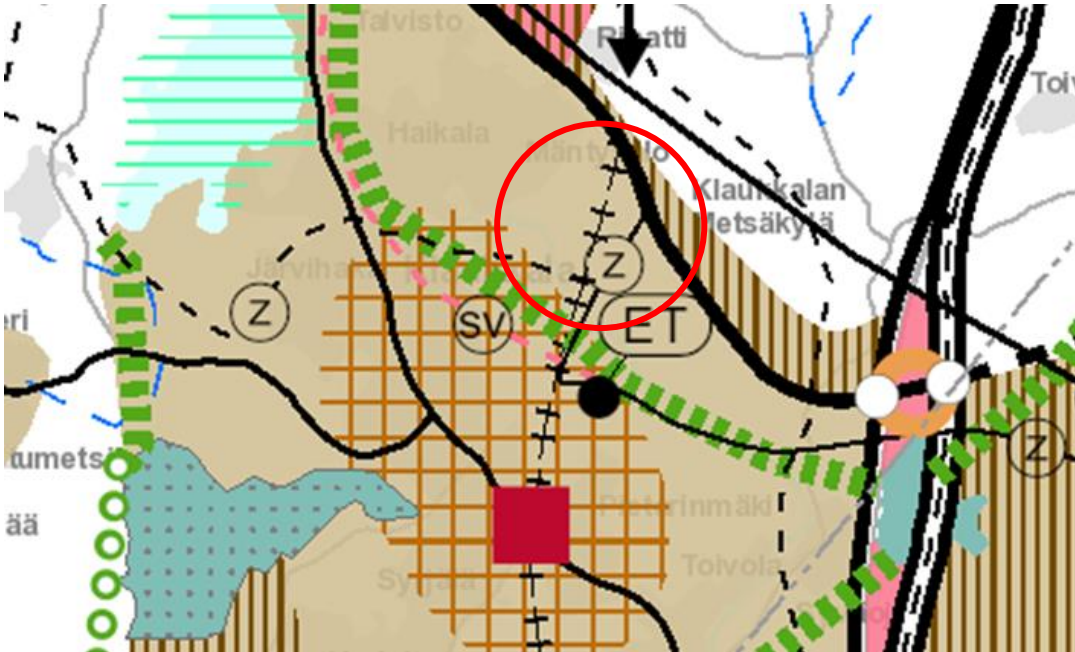
Suunnittelualan luoteispäädyssä Mäntysalon asuinalueella on voimassa Mäntysalon koulun alueen asemakaava (3-195) sekä Sammalkaaren asemakaava (3-197). Suunnittelualan rajauksen alueella asemakaavoissa on viher- sekä katualueita (Kuva 1).



Kuva 2. Klaukkalan osayleiskaava (ote 3.1.2018). Alueelle on osoitettu tielinjaus, ratalinjaus ja asuinalueita. Kaavan likimääräinen sijainti on esitetty punaisella elipsillä.

Klaukkalan osayleiskaavassa (kuva 2, kunnanvaltuusto hyväksynyt 27.1.2016 § 6) suunnittelualaue on merkitty pientalovaltaiseksi asuinalueeksi (AP-3), jonka kerrosalasta valtaosa varataan rivi- ja ryhmäpientaloja tai tehokkuusluvultaan vastaavia asuntotyyppejä varten. Osa suunnittelualaueesta on merkitty myös selvitysalueeksi (SE-2), joka varataan jatkossa asumiseen. Selvitysalueen asemakaavoitus edellyttää kaavaan osoitetun junaradan linjauksen selvittämistä. Suunnittelualaueelle on osoitettu myös suojaviheraluetta (EV-2), jolle voidaan osoittaa melusuojuuksia. Kaavaan on merkitty myös tällä asemakaavalla mahdollistettavat tielinjaukset sekä junaradan linjausvaihtoehdot, jotka ovat osin suunnittelualaueella.

Uudenmaan neljännessä vaihemaakuntakaavassa vuodelta 2017 alue sijaitsee taa-jama-alueella (kuva 3). Maakuntakaavassa suunnittelualaueen läpi on linjattu voimalinja sekä junarata. Neljäs vaihemaakuntakaava käsittelee seuraavia teemoja: elinkei-not ja innovaatiotoiminta, logistiikka, tuulivoima, viherrakenne ja kulttuuriympäristöt. Se ei aiheuta muutoksia alueelle.



Kuva 3. Ote vahvistettujen maakuntakaavojen yhdistelmästä (27.5.2018). Punainen ympyrä osoittaa suunnittelualueen likimääräisen sijainnin.

Uudenmaan kokonaismaakuntakaavan laadinta käynnistyi vuonna 2016. Uudesta koko Uudellemaalle laadittavasta maakuntakaavasta käytetään nimeä Uusimaa-kaava 2050. Nimensä mukaisesti sen aikatahtain on vuodessa 2050. Uusimaa-kaava 2050 on kaksiportainen, eli se koostuu yleispiirteisestä pitkän aikavälin rakennekaavasta sekä tarkentavista seutukohtaisista vaihemaakuntakaavoista.

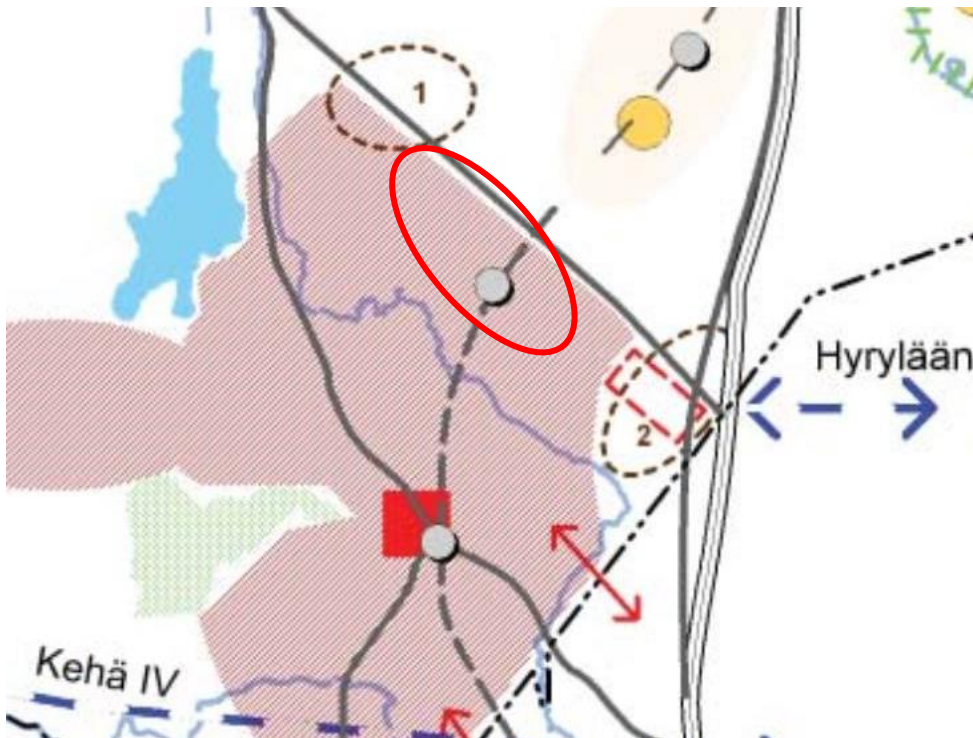
Maakuntavaltuusto hyväksyi Uusimaa-kaava 2050:n elokuussa 2020. Uusimaa-kaava korvaa voimaan tullessaan Nurmijärven kuntaakin koskevat voimassa olevat maakuntakaavat. Lisätietoa löytyy Uudenmaan liiton internetsivuilta.

[Aluetta koskevat erilliset suunnitelmat ja päätökset](#)

Maankäytön kehityskuvassa 2040 alue sijoittuu taajamatoimintojen alueelle (kuva 4). Suunnittelualueen koillispuolelle on merkitty Klaukkalan ohikulkutie ja alueen läpi kulkee esitetty ratalinjaus alueelle sijoittuvine asemineen.

Keväällä 2020 laadittu Maankäytön tavoiteohjelma (MATA-ohjelma) korvaa Maankäytön kehityskuva 2040. Maankäytön tavoiteohjelma korvaa myös Maankäytön toteutusohjelman.

Maankäytön tavoiteohjelman kesällä 2020 elinvoimalautakunnassa hyväksytty versio on ensimmäinen ja osittain vielä puutteellinen versio verrattuna tulevien vuosien asiakirjoihin. Ensimmäinen versio painottuu asuntoalueisiin ja jatkossa elinkeinoalueet otetaan mukaan vahvemmin. Maankäytön tavoiteohjelma ei vielä sisällä kaikkia osioita eikä se ole tavoitteidenkaan osalta vielä lopullisessa muodossaan.

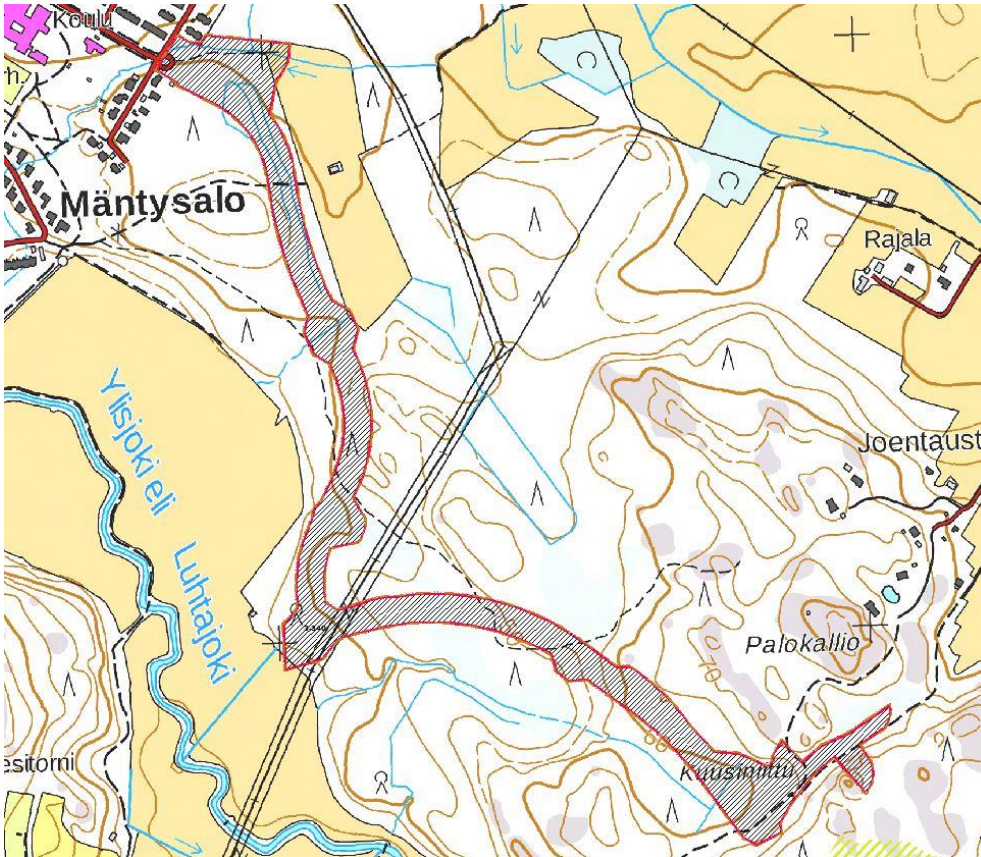


Kuva 4. Ote Nurmijärven maankäytön kehityskuva 2040 (3.1.2018).

[Kaava-alueen päivitetty rajaus](#)

Kaavarajausta on muutettu luonnos- ja ehdotuskäsittelyiden jälkeen. Kaavaluonnoksen luottamuselinkäsittelyiden jälkeen kaavarajausta muutettiin alueella olevien luontoarvojen huomioimiseksi. Kaavalla mahdollistettavan kadun linjausta siirrettiin itäosassa pohjoisemmaksi (kuva 5). Muutoksella pystytään turvaamaan paremmin alueella sijaitsevan noron sekä liito-orava-alueen säilyminen. Valmisteluvaiheen kuulemista täydennettiin kaavarajauksen muuttamisen jälkeen.

Kaavarajausta muutettiin ehdotuskäsittelyn jälkeen tarkentuneen katusuunnitelman perusteella. Aiemmin noin 100 metriä leveää katualuetta kavennettiin noin 50 metrin levyiseksi. Kaava-alueen yhteyteen lisättiin kaksi suojaviheraluetta hulevesien käsittelyä varten. Toinen suojaviheralueista laajensi kaava-aluetta vireillä olorajauksen ulkopuolelle, joten sen osalta suoritettiin ylimääräinen naapurikuuleminen.



Kuva 5. Kaava-alueen päivitetty rajausta peruskartalla. Kaava-alue on kaventunut luonnosvaiheen jälkeen vastaamaan katusuunnitelman mukaista tilantarvetta.

Alueelle ja sen ympäristöön tehdyt selvitykset

Klaukkalan alueelle on laadittu Klaukkalan osayleiskaavan yhteydessä useita selvityksiä, jotka koskevat myös suunniteltavaa aluetta.

Tärkeimpiin selvityksiin lukeutuu mm.:

- Klaukkalan osayleiskaavan luontoselvitys, Enviro Oy, 2012, päivitys 2014.
- Historiallisen ajan muinaisjäännösten inventointi Klaukkalassa ja Lepsämässä, Museovirasto/Vuoristo, 2007
- Klaukkalan osayleiskaavan lepakkokartoitus, BatHouse, 2010, 2012
- Ekologiset yhteydet Klaukkalan alueella, Enviro Oy, 2014
- Nurmijärven arkeologinen inventointi (esihistorialliset muinaisjäännökset), Museovirasto/Seppä, 2006
- Klaukkalan osayleiskaavan maisemaselvitys, Nurmijärven kunta/yleiskaavoitus, 2014
- Klaukkalan osayleiskaavan hulevesiselvitys, Ramboll, 2014
- Klaukkalan tie- ja katuverkkosuunnitelma 2020, Linea Konsultit Oy, 2005, 2012
- Ulkoilu- ja kevyen liikenteen reitistön kehittämissuunnitelma, Nurmijärven kunta, 2010

Lisäksi Klaukkalan Ohikulkutie -hankkeen yhteydessä on tehty aluetta sivuavia luontoselvityksiä vuosina 2015-2016.

Asemakaavatyön yhteydessä alueelle on tehty useita selvityksiä:

- Nurmijärven Klaukkalan Viirinlaakso 2:n ja Luhtajoentie-Havumäentien asemakaava-alueen lepakkoselvitys 2016 ja 2018, Tmi Metsäsiipi, 2018 ja 2020 (luonnos 29.11.2020)
- Nurmijärven Luhtajoentie-Havumäentie-aseamakaavan luontoselvityksen täydennys, Enviro Oy, 2019
- Havumäentien meluselvitys, Sitowise Oy, 2019
- Rakennettavuusselvitys, Sitowise Oy, 2019
- Hulevesiselvitys, Sitowise Oy, 2019
- Liikenneselvitys, Sitowise Oy, 2019
- Liito-oravaselvitys, Enviro Oy, 2020 (luonnos 25.10.2020)

Asemakaavan vaikutusten arviointi

Asemakaavayksikkö ja muut asiantuntijat arvioivat kaavan toteuttamisen vaikutuksia kaavan valmistelun yhteydessä. Tässä yhteydessä selvitetään vaikutukset ympäristöön ja elinoloihin, kuten maisemaan, luontoon, turvallisuuteen ja terveyteen.

Osallistuminen kaavahankkeessa

Aloituskvaihe

Suunnitteluprosessi käynnistyy, kun asemakaavoitus- ja rakennuslautakunta päättää kaavan vireille tulosta. Osallistumis- ja arviointisuunnitelma (OAS) asetetaan nähtäville ja siitä voi esittää mielipiteitä ennen kaavaehdotuksen nähtäville asettamista. Tämä osallistumis- ja arviointisuunnitelma on esillä koko kaavaprosessin ajan kunnan internetsivuilla ja tarvittaessa sen saa myös paperisena kaavoituksen asiakaspalvelusta. Osallistumis- ja arviointisuunnitelmaa täydennetään tarvittaessa kaavaprosessin edetessä.

Kaavan valmistelijat ovat tavattavissa kunnanvirastolla sopimuksen mukaan.

Asemakaavaluonnos

Asemakaavaluonnos käsitellään asemakaavoitus- ja rakennuslautakunnassa sekä kunnanhallituksessa. Kaavaluonnos asetetaan alustavasti nähtäville 30 vuorokaudeksi. Nähtävilläolosta ilmoitetaan kirjeillä, kuulutuksella sekä kunnan Internet-sivuilla ja osallisilla on mahdollisuus esittää siitä mielipiteitä. Viranomais- ja muu asiantuntijayhteistyö järjestetään lausuntopyynnöin ja erillisin neuvotteluin.

Asemakaavaehdotus

Kaavaluonnoksen ja siitä saadun palautteen pohjalta valmistellaan kaavaehdotus, joka käsitellään asemakaavoitus- ja rakennuslautakunnassa ja kunnanhallituksessa. Kaavaehdotus asetetaan julkisesti nähtäville 30 vuorokaudeksi. Nähtävilläolosta ilmoitetaan kirjeillä, kuulutuksella sekä kunnan Internet-sivuilla. Osalliset voivat tehdä kaavaehdotuksesta muistutuksen sen nähtävilläoloaikana. Muistutus tulee osoittaa asemakaavoitus- ja rakennuslautakunnalle ja toimittaa kunnanviraston kirjaamoon. Viranomais- ja muu asiantuntijayhteistyö järjestetään lausuntopyynnöin ja erillisin neuvotteluin.

Hyväksyminen

Asemakaava on vaikutuksiltaan merkittävä ja sen hyväksymisestä päättää kunnanvaltuusto.

Kaavahankkeen osalliset

Alueen suunnittelussa osallisia ovat mm:

- alueen ja lähialueiden asukkaat ja maanomistajat
- Nurmijärven kunnan hallinto mm. ympäristötoimiala ja luottamuselimet
- muut viranomaiset: Keski-Uudenmaan pelastuslaitos, Keski-Uudenmaan ympäristökeskus, Uudenmaan liitto, Uudenmaan elinkeino-, liikenne- ja ympäristökeskus (ELY), Väylävirasto, Fingrid
- yritykset: alueella toimivat yritykset, Nurmijärven Sähkö Oy, Nurmijärven Vesi, Telia Oyj, Elisa Oyj

Kaavahankkeesta tiedottaminen

Kaavahankkeen etenemistä ja päätöksentekoa voi seurata Nurmijärven kunnan verkkosivuilta. Kaava-asiakirjat ovat esillä asemakaavoituksen sivulla: nurmijarvi.fi/kuntalaisen-palvelut/maankaytto-ja-liikenne/kaavoitus/ajankohtaiset-asekaavat/

Suunnittelun etenemisestä sekä osallistumismahdollisuuksista tiedotetaan:

- kirjeillä osallisille (alueen maanomistajat)
- Nurmijärven Uutisissa
- kunnanviraston ilmoitustaululla tai kaavoituksen asiakaspalvelussa
- kunnan verkkosivuilla www.nurmijarvi.fi
- lausuntopyynnöillä (viranomaiset)

Asemakaavaluonnoksen ja -ehdotuksen nähtävilläolosta tiedotetaan kuulutuksella, joka julkaistaan Nurmijärven Uutisissa.

Mielipiteet ja muistutukset

Kirjalliset mielipiteet ja muistutukset tulee toimittaa osoitteeseen:

Nurmijärven kunta, Asemakaavoitus- ja rakennuslautakunta, Keskustie 2 B, PL 37, 01901 Nurmijärvi

tai sähköpostilla osoitteeseen kunta@nurmijarvi.fi

Kaavaa valmistelee

Kaavasuunnittelija Juha Kanninen
p. 040 317 2364

Sähköposti:
etunimi.sukunimi@nurmijarvi.fi

Aikataulu

Tavoiteaikataulua on täsmennetty hankkeen edetessä. Asemakaavaehdotus II käsiteltiin asemakaavoitus- ja rakennuslautakunnassa syksyllä 2020 sekä kunnanhallituksessa tammikuussa 2021. Kaavaehdotus II oli nähtävillä yhtä aikaa katusuunnitelman kanssa helmi-maaliskuussa 2021. Kaava etenee hyväksymiskäsittelyyn kevään 2021 aikana.



Luhtajoentien-Havumäentien asemakaava ja asemakaavan muutos, Klaukkala

Asemakaava koskee Klaukkalan kylän tiloja Gunnari 543-403-3-508, Sammalmäki 543-403-5-396, Niinisalo 543-403-5-422, Kalliomaa 543-403-6-26, Isoniitty 543-403-6-85, Koivisto 543-403-8-726, Koivisto III 543-403-8-727, Klaukka 543-403-19-24, Yli-Klaukka 543-403-19-31, Peltola 543-403-19-39, Kuusiniitty 543-403-49-9 ja (nimetön) 543-403-49-10.

Asemakaavalla ja asemakaavan muutoksella muodostuu katu- ja virkistysaluetta.

Asemakaavan muutoksen selostus koskee 6.4.2021 päivättyä asemakaavakarttaa.



Vireille tulosta on ilmoitettu Nurmijärven Uutisissa 14.2.2018.

SISÄLLYSLUETTELO

1	PERUS- JA TUNNISTETIEDOT.....	3
1.1	TUNNISTETIEDOT	3
1.2	KAAVA-ALUEEN SIJAINTI	3
1.3	KAAVAN TARKOITUS	3
1.4	LUETTELO SELOSTUKSEN LIITEASIAKIRJOISTA	4
1.5	LUETTELO MUISTA KAAVAA KOSKEVISTA TAUSTASELVITYKSISTÄ JA LÄHDEMATERIAALISTA	4
2	TIIVISTELMÄ.....	5
2.1	KAAVAPROSESSIN VAIHEET	5
2.2	ASEMAKAAVAN SISÄLTÖ	6
3	KAAVOITUKSEN LÄHTÖKOHDAT.....	6
3.1	SELVITYS SUUNNITTELUALUEESTA	6
3.1.1	ALUEEN YLEISKUVAUS	6
3.1.2	LUONNONYMPÄRISTÖ.....	7
3.1.3	RAKENNETTU KULTTUURIYMPÄRISTÖ JA MUINAISMUISTOT	17
3.1.4	RAKENNETTU YMPÄRISTÖ	18
3.1.5	MAANOMISTUS.....	21
3.2	SUUNNITTELUTILANNE	21
3.2.1	VALTAKUNNALLISET ALUEIDENKÄYTTÖTAVOITTEET.....	21
3.2.2	MAAKUNTAKAAVA	22
3.2.3	MAANKÄYTÖN TAVOITEOHJELMA.....	23
3.2.4	YLEISKAAVA	23
3.2.5	ASEMAKAAVA	23
3.3	RAKENNUSJÄRJESTYS	24
4	KAAVOITUKSEN VAIHEET	24
4.1	ASEMAKAAVAN SUUNNITTELUN TARVE	24
4.2	SUUNNITTELUN KÄYNNISTÄMINEN JA SITÄ KOSKEVAT PÄÄTÖKSET.....	24
4.3	OSALLISTUMINEN JA YHTEISTYÖ	24
4.3.1	OSALLISET	24
4.3.2	SUUNNITTELU JA VUOROVAIKUTUS	25
4.3.3	PÄÄTÖKSENTEKO	27
4.4	ASEMAKAAVAN TAVOITTEET.....	27
4.5	ASEMAKAAVARATKAISUN VAIHTOEHDOT JA NIIDEN VAIKUTUKSET	27
4.5.1	EHDOTUS II -VAIHEEN ASEMAKAAVARATKAISUN VALINTA JA PERUSTEET	29
5	ASEMAKAAVAN MUUTOKSEN KUVAUS.....	29
5.1	KAAVAN RAKENNE.....	29
5.2	ASEMAKAAVAN VAIKUTUKSET.....	30
5.3	NIMISTÖ	32
6	ASEMAKAAVAN MUUTOKSEN TOTEUTTAMINEN	32
7	KAAVATYÖHÖN OSALLISTUNEET	32

1 Perus- ja tunnistetiedot

1.1 Tunnistetiedot

Kaavan nimi:	Luhtajoentie-Havumäentien asemakaava ja asemakaavan muutos
Kaavatunnus:	3-340
Kaava-alue:	Asemakaava koskee tiloja: Gunnari 543-403-3-508 Sammalmäki 543-403-5-396 Niinisalo 543-403-5-422 Kalliomaa 543-403-6-26 Isoniitty 543-403-6-85 Koivisto 543-403-8-726 Koivisto III 543-403-8-727 Klaukka 543-403-19-24 Yli-Klaukka 543-403-19-31 Peltola 543-403-19-39 Kuusiniitty 543-403-49-9 (nimetön) 543-403-49-10
Kaavan laatijat:	kaavasuunnittelija Juha Kannainen
Yhteystiedot:	Nurmijärven kunta Ympäristötoimiala, Asemakaavoitus PL 37 01901 Nurmijärvi
Vireille tulopäivä:	14.2.2018
Luonnos nähtävillä:	5.7.–31.8.2018
Ehdotus nähtävillä:	3.2.–14.3.2021
Hyväksymispäivä:	26.5.2021

1.2 Kaava-alueen sijainti

Suunnittelualue sijaitsee Klaukkalan asemakaava-alueen itäpuolella Mäntysalon, Klaukkalan Metsäkylän ja vesitorninmäen välissä. Suunnittelualueelta on matkaa Klaukkalan keskustaan noin 1 km. Suunnittelualueen pinta-ala on noin 15 hehtaaria.

1.3 Kaavan tarkoitus

Klaukkalan itäpuolitse rakennetaan taajaman ohittava ohikulkutie. Tällä kaavalla mahdollistetaan ohikulkutielle liittymä, jolla taajaman katuverkosto liittyy ohikulkutiehen Viirinlaaksosta ja Mäntysalosta. Kaava suunnitellaan siten, että osayleiskaavassa esitetty kaava-alueen läpi kulkeva ratayhteys on mahdollista toteuttaa tämän kaavan toteutumisen jälkeenkin. Viirinlaakson yhteys suunnitellaan tämän kaavan lisäksi toisella asemakaavalla, joka sijoittuu tämän kaavan ja Viirinlaakson asemakaavoitetun alueen väliin. Aloitteen asemakaavan laatimisesta on tehnyt kunta.

Luhtajoentie-Havumäentien kaavalla ohjataan liikennealueen toteutusta. Osayleiskaavan mukaista kadun ympärille sijoittuvaa rakentamista ei osoiteta tällä kaavalla.

1.4 Luettelo selostuksen liiteasiakirjoista

1. Kaava-alueen sijainti
2. Kaavoitettava alue
3. Osallistumis- ja arviointisuunnitelma (OAS)
4. Kaavakartta ja -määräykset
5. Tilastolomake
6. Mielipiteet, lausunnot ja niihin laaditut vastineet
7. Muinaismuistolain 13 §:n mukaisen Museoviraston, Nurmijärven kunnan ja maanomistajien välisten neuvotteluiden muistio, Museovirasto, 2018
8. Muistio kunnan, katusuunnitelmaa laativan konsultin, ELY:n ja Keski-Uudenmaan ympäristökeskuksen tekemästä maastokäynnistä alueelle 13.11.2018
9. Nurmijärven Klaukkalan Viirinlaakso 2:n ja Luhtajoentie-Havumäentien asemakaava-alueen lepakkoselvitys 2016 ja 2018, Tmi Metsäsiipi, 2018
10. Nurmijärven Luhtajoentie-Havumäentie-asemakaavan luontoselvityksen täydennys, Enviro Oy, 2019
11. Havumäentien meluselvitys, Sitowise Oy, 2019
12. Rakennettavuusselvitys, Sitowise Oy, 2019
13. Hulevesiselvitys, Sitowise Oy, 2019
14. Liikenneselvitys, Sitowise Oy, 2019

1.5 Luettelo muista kaavaa koskevista taustaselvityksistä ja lähdemateriaalista

- Klaukkalan ohikulkutien luontoselvitys, Enviro Oy, 2015
- Klaukkalan ohikulkutien liito-oravaselvitys, Enviro Oy, 2015
- Klaukkalan osayleiskaavan luontoselvitys, Enviro Oy, 2012, päivitys 2014.
- Historiallisen ajan muinaisjäännettöjen inventointi Klaukkalassa ja Lepsamässä, Museovirasto/Vuoristo, 2007
- Klaukkalan osayleiskaavan lepakkokartoitus, BatHouse, 2010, 2012, 2018
- Ekologiset yhteydet Klaukkalan alueella, Enviro Oy, 2014
- Nurmijärven arkeologinen inventointi (esihistorialliset muinaisjäännekökset), Museovirasto/Seppä, 2006
- Klaukkalan osayleiskaavan maisemaselvitys, Nurmijärven kunta/yleiskaavoitus, 2014
- Klaukkalan osayleiskaavan hulevesiselvitys, Ramboll, 2014
- Klaukkalan tie- ja katuverkkosuunnitelma 2020, Linea Konsultit Oy, 2005, 2012
- Ulkoilu- ja kevyenliikenteen reitistön kehittämissuunnitelma, Nurmijärven kunta, 2010
- Katusuunnitelmat Luhtajoentielle sekä Havumäentielle tämän kaavan alueelle, Sitowise. Katusuunnitelmia työstetään kaavan kanssa rinta rinnan.

2 Tiivistelmä

2.1 Kaavaprosessin vaiheet

Asemakaavan muutos tuli vireille 14.2.2018 Nurmijärven kunnan aloitteesta. Osallistumis- ja arviointisuunnitelma annettiin tiedoksi asemakaavoitus- ja rakennuslautakunnalle 23.1.2018 ja se on ollut nähtävillä kunnanvirastossa ja asemakaavoituksen internetsivuilla 15.2.2018 alkaen.

Asemakaavan muutosluonnos käsiteltiin asemakaavoitus- ja rakennuslautakunnassa sekä kunnanhallituksessa. Asemakaavaluonnos pidettiin nähtävillä 5.7.-31.8.2018. Kaavaluonnoksesta annettiin 8 lausuntoa ja 1 mielipide.

Asemakaavaluonnoksen nähtävillä olon jälkeen kaava-alueita muutettiin merkittävästi luontoarvojen sekä korkeuserojen vaatimien tilavaatimusten huomioimiseksi. Sen vuoksi valmisteluvaiheen kuulemista täydennettiin kuulemalla alueen maanomistajia kirjeitse. Kuulemisen täydennyksestä saatiin kirjallista palautetta, joka käydään läpi selostuksen kohdassa 4.3.2. Muutoksista kuultiin myös ELY-keskusta sekä Keski-Uudenmaan ympäristökeskusta kahdenkeskisissä kokouksissa. ELY-keskuksella sekä Keski-Uudenmaan ympäristökeskuksella ei ollut asiasta huomauttamista.

Kaavaehdotus käsiteltiin asemakaavoitus- ja rakennuslautakunnassa 21.5.2019 sekä kunnanhallituksessa 3.6.2019. Asemakaavaehdotus oli tarkoitus laittaa nähtäville yhtä aikaa katusuunnitelman kanssa. Katusuunnitelman valmistuttua myöhässä syksyllä 2019, asemakaavaehdotusta päätettiin kuitenkin päivittää katusuunnitelman perusteella ja kaavaehdotus päätettiin viedä myöhemmin uudelleen lautakunnan ja kunnanhallituksen käsittelyyn.

Katualuetta kavennettiin merkittävästi keväällä 2019 käsiteltyyn asemakaavaehdotukseen verrattuna syksyllä 2020, tarkentuneen katusuunnitelman perusteella. Katusuunnitelma päivittyi vielä tämänkin jälkeen ja loppusyksystä 2020 kaava-alueita laajennettiin vireillä olevan kaava-alueen ulkopuolelle Havumäentien pohjoisosan itäpuolella. Laajennuksesta järjestettiin maanomistajakuuleminen ennen asemakaavaehdotus II:n lautakunta- ja kunnanhallituskäsittelyä 15.12.2020. Viimeisin päivitys kaava-alueeseen tehtiin marras-joulukuun vaihteessa 2020, ennen lautakuntakäsittelyä, jolloin Luhtajoentien ja Klaukkalan kehätien eritasoristeys laajeni katusuunnitelman päivittymisen myötä hieman kaava-alueen ulkopuolelle, Valtion omistaman tiealueen sisällä.

Asemakaavan muutosehdotus II hyväksyttiin asemakaavoitus- ja rakennuslautakunnassa 15.12.2020 sekä kunnanhallituksessa 18.1.2021. Asemakaavan muutosehdotus II pidettiin nähtävillä 3.2.-14.3.2021. Nähtävillä olon aikana saatiin kaksi lausuntoa ja 11 muistutusta.

Asemakaavan muutoksen hyväksyy kunnanvaltuusto.

Asemakaavan muutos on tehty Nurmijärven kunnan omana työnä.

2.2 Asemakaavan sisältö

Kaavalla mahdollistetaan katuyhteys Mäntysalon, Klaukkalan Metsäkylän ja Luhtajokilaakson väliselle metsä- ja peltovaltaiselle alueelle, joka yhdistää tulevan Klaukkalan ohikulkutien taajaman katuverkkoon Mäntysalon sekä Viirinlaakson kohdalla. Kaavan mahdollistamalla yhteydellä helpotetaan Klaukkalan alueen liikennettä ja mahdollistetaan sujuva liittyminen ohikulkutielle.

Osayleiskaavassa on osoitettu asumista kadun molemmin puolin, joten kaava palvelee tulevaa maankäyttöä. Katua ympäröivä maankäyttö suunnitellaan tulevaisuudessa, kun toteuttaminen on ajankohtaisempaa.

Kaavan vaikutukset ihmisiin ja ympäristöön tutkitaan kaavatyön yhteydessä.

3 Kaavoituksen lähtökohdat

3.1 Selvitys suunnittelualueesta

3.1.1 Alueen yleiskuvaus

Suunnittelualue sijaitsee Klaukkalan taajaman itäpuolella noin kilometrin päässä keskustasta. Suunnittelualue on pinta-alaltaan noin 15 hehtaaria.



Kuva 1. Suunnittelualue ilmakuvassa (3.12.2020)

Suunnittelualue on pääosin metsää (Kuva 1). Maasto on mäkistä, paikoin jyrkkää. Alueen läpi kulkee sähkölinja ja muutamia metsäautoteitä sekä polkuja. Alueen läpi on myös ajoyhteys kaava-alueen vieressä sijaitsevalle pelolle.

Kaava-alueeseen kuuluu Mäntysalon päädyssä käänköpaikka sekä pieni lähivirkistysalue ja puisto. Pääosin kaava-alue on metsäisten alueiden sisällä, mutta joiltakin osin kaava-alue rajoittuu avoimiin peltoihin.

3.1.2 Luonnonympäristö

Maisema

Kaava-alue sijoittuu paikoin selänteiden rinteille ja paikoin laaksoihin niiden väliin. Selännealue, jolla kaava-alue sijaitsee, toimii vedenjakajana kaava-alueen lounaispuolelle jäävän Luhtajoen ja koillispuolella sijaitsevan Kurtojan välillä. Samalla metsäinen vyöhyke erottaa Klaukkalan Metsäkylän ja Luhtajokilaakson avoimet peltomaisemat toisistaan.

Länsireunalla kaava-alue sijoittuu aukeiden peltojen laidalle (Kuva 2) ja näkyy ympäröivään maisematilaan, mutta suurimmaksi osaksi sitä ympäröivät metsät. Kaava-alueen pohjoispääty näkyy Mäntysalon taajama-alueelle (Kuva 3). Luhtajoen peltoaukan toiselta puolelta metsäalue hahmottuu kokonaisuutena ja sen siluetti on säilynyt selkeänä ja yhtenäisenä. Selkeitä kaukomaisemassa näkyviä kiintopisteitä ei ole.

Alueen maisema on metsäistä ja mäkiästä. Selänteet ja soistuneet laaksot vuorottelevat. Aluetta halkoo muutama uoma, jotka laskevat pääosin länteen Luhtajokeen. Kaava-alueen läpi kulkeva voimalinja muodostaa maisemassa erottuvan aukon metsään. Alueen läpi kulkevat metsäautotiet ja polut noudattavat maastonmuotoja, eivätkä hahmotu metsästä juurikaan ulospäin.



Kuva 2. Kuva Luhtajokilaakson länsilaidalta lämpövoimalan kohdalta kohti kaava-aluetta. Kaava-alue näkyy metsän reunassa voimalinjan vasemmalla puolella. Muuten alue on metsän takana.



Kuva 3. Mäntysalon päädyssä kaava-alue rajautuu Havumäentiehen, joka kaavan suunnitelman mukaan jatkuisi suoraan kuvan kohdasta eteenpäin.

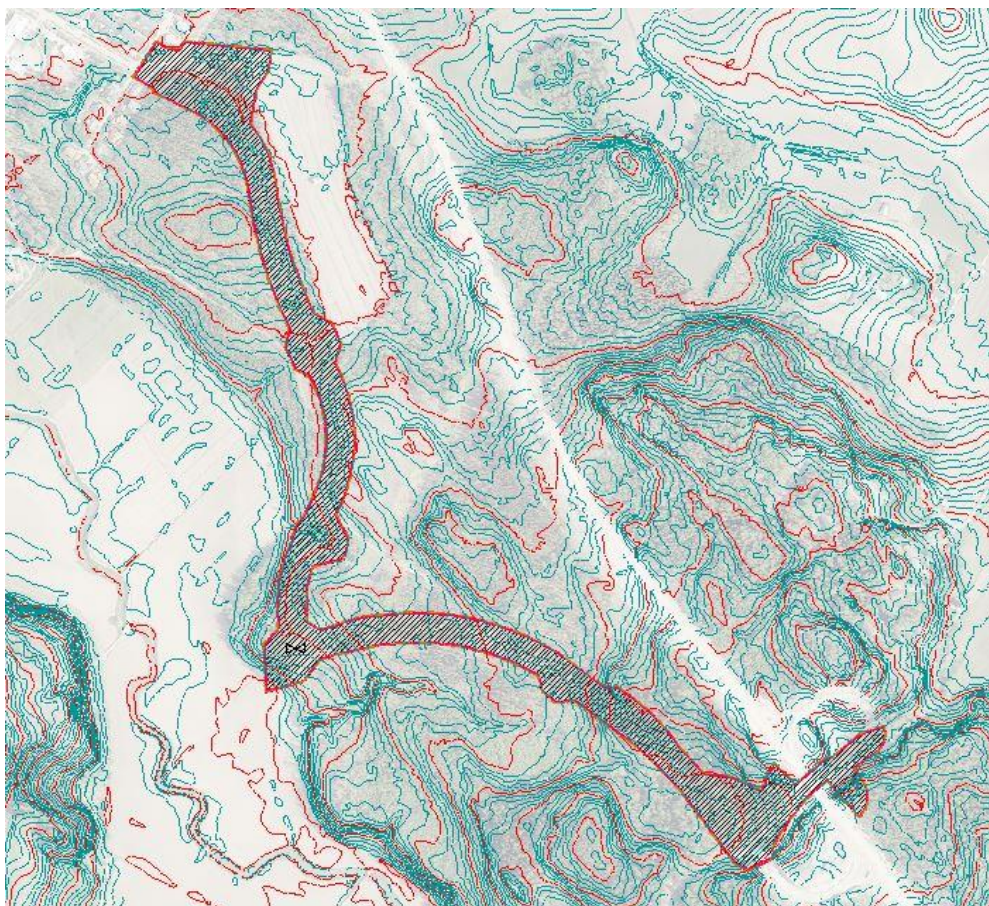
Alue ympäristöineen on maisemakuvaltaan melko tavanomaista eteläsuomalaista maalaismaisemaa, jossa vuorottelevat metsäiset selänteet sekä avoimet peltolaaksot. Rakentaminen on keskittynyt alueen pohjoispuolelle Mäntysaloon sekä Klaukkalan taajamaan Luhtajokilaakson toiselle puolelle. Alueen itäpuolella Klaukkalan Metsäkylässä on maaseutumaisista hajakentistä, joka sijoittuu metsäisten alueiden laitamille.

Klaukkalan osayleiskaavan maisemaselvityksessä alue on merkitty metsäiseksi selänneeksi. Alue rajautuu rakennettuun taajamaan (Mäntysalon alue) pohjoisessa. Lounaassa on maisemaa rajaava metsänreuna ja sen lounaispuolella tärkeä avoin-/peltomaisema (III-luokan maisema-alue).

Klaukkalan osayleiskaavan maisemaselvityksessä Luhtajokilaakson maisemaa kuvataan muuttuneeksi maalaismaisemaksi. Siinä tunnistetaan avoin kulttuurimaisema ja sen arvo taajaman laidalla. Samalla kuitenkin todetaan, että Mäntysalon rakentaminen avoimen pellon reunalle sekä muun muassa lämpövoimala ja peltoaukeaa halkova voimalinja ovat muuttaneet maisemaa. Myös Luhtajokilaakson virkistysarvo on otettu esiin ja selvityksessä todetaan, että se palvelee virkistysalueena peltoaukeista ainoana Klaukkalassa läpi vuoden.

Topografia ja maaperä

Topografialtaan alue on jokilaakson laidalle sijoittuvaa vaihtelevaa selännealuetta (Kuva 4). Paikoin maasto on jyrkähköä, mutta selännejakso ei erotu maisemassa erityisen korkeana kohtana. Maastossa vaihtelevat matalat selänteet ja niiden väliin jäävät kapeat laaksot. Länsipäädyssä kaava-alue on pääosin rinteen vaihtumisvyöhykettä. Itäpäädyssä kaava-alue sijoittuu laaksoihin.



Kuva 4. Maanpinnan korkeuserot esitettyinä korkeuskäyrin (3.12.2020).



Kuva 5. Maaperäkartta. Sininen on savea, vaaleanpunainen moreenia, magenta kallio- maata, vihreä hiekkaa, turkoosi hietaa ja ruskea liejusavea (12.11.2020).

Alueen keskivaiheilla erottuu moreenista koostuvat kumpareet ja eteläosassa maasto on kallioisempaa. Kaava-alueen länsipuolella hahmottuu Luhtajokilaakso, jonka maaperä on liejusavea.

Alueen maaperä on lähes kokonaan savea (kuva 5).

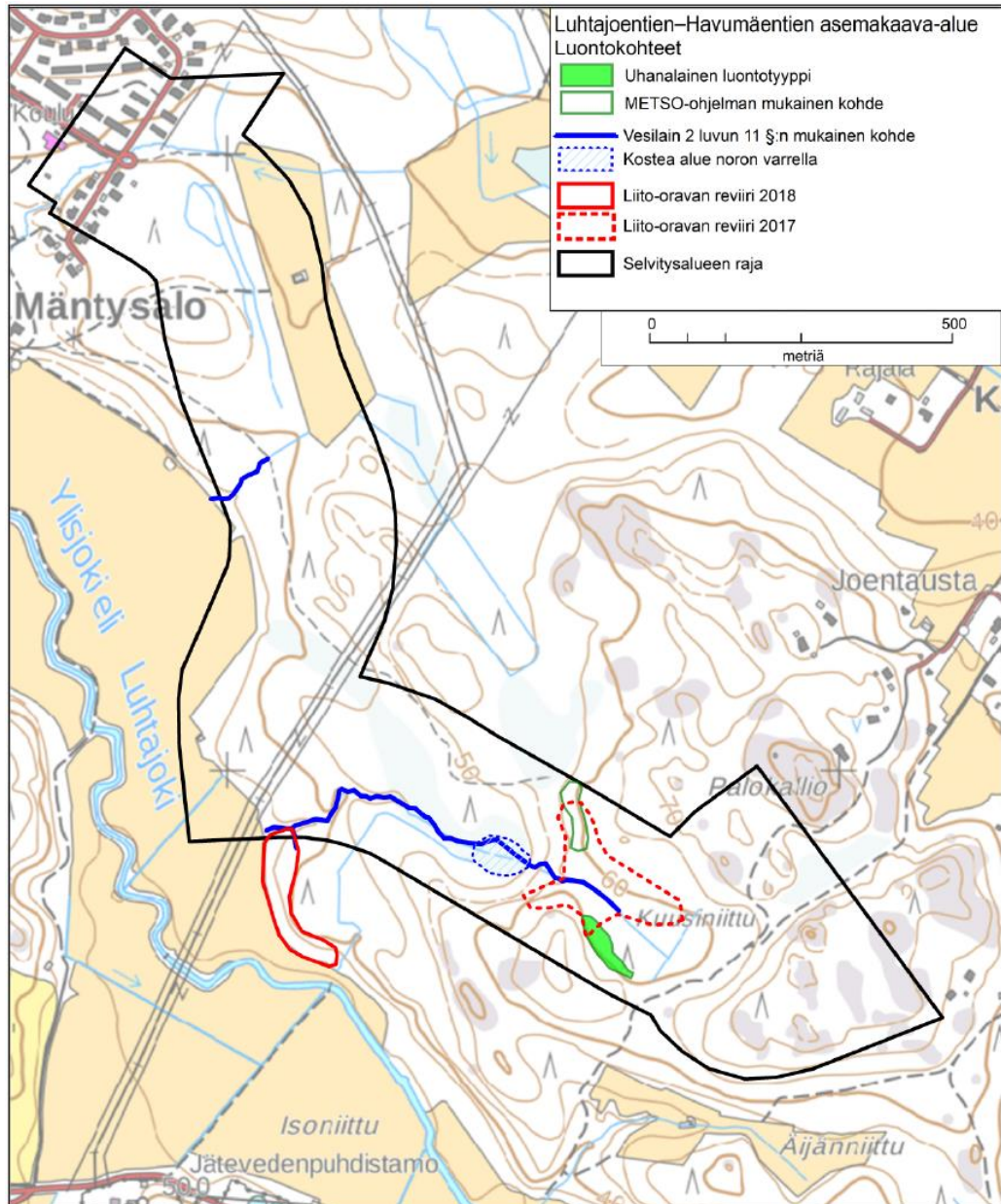
Alueen rakennettavuudesta on teetetty selvitys, joka on kaavan liitemateriaalina. Selvityksessä on todettu alueen olevan lähes kokonaan hankalasti rakennettava ja vaativan suurelta osin massanvaihtoja, paalulaattaa tai stabilointia. Kadun linjaus on suunniteltu siten, että maanpinnan muodot sekä maaperä huomioidaan mahdollisimman hyvin osana kokonaissuunnittelua.

Kasvillisuus ja eläimistö

Enviro Oy on laatinut luontoselvityksen Viirinlaakso II -kaavan sekä suunnitellun Luhtajoentien-Havumäentie -kaavan alueelle vuonna 2016. Selvitystä on täydennetty vuosina 2017 sekä 2019. Viimeisin täydennys luontoselvitykseen on vuonna 2020 tehty liito-oravaselvitys, jonka luonnos on valmistunut lokakuussa 2020.

Uudet selvitykset kattavat koko kaava-alueen lähiympäristöineen. Selvityksissä on annettu suosituksia myös luontoarvojen huomioinnista kaavoituksessa (Kuva 4). Selvityksissä on tarkasteltu luonnonoloja ja kasvillisuutta, arvokkaita luontokohteita, pesimälinnustoa, luontodirektiivin liitteen IV(a) lajeja, muita merkittäviä lajeja sekä ekologisia yhteyksiä.

Lepakkoselvitys on teetetty vuonna 2016 ja sitä on täydennetty vuosina 2018 (Tmi Metsäsiipi) sekä 2020. Viimeisimmän lepakkoselvityksen loppuraportti ei ole valmistunut joulukuuhun 2020 mennessä.

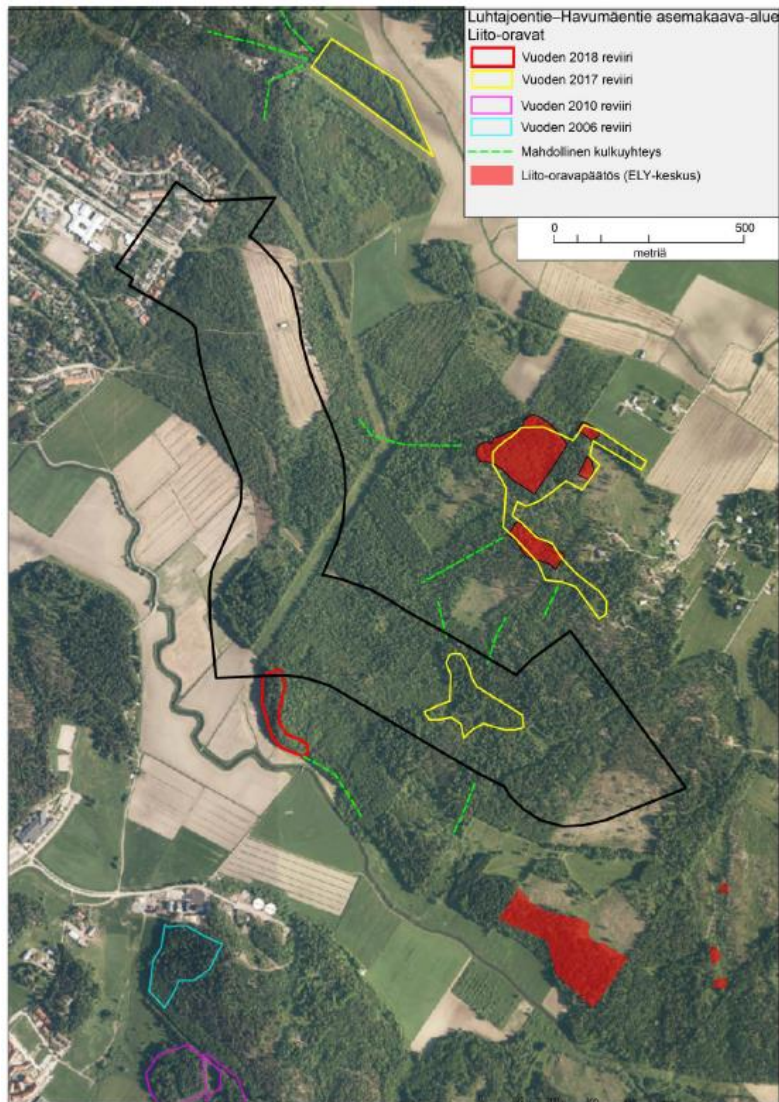


Kuva 4. Kaava-alueelle tehdyn luontoselvityksen havainnot (täydennetty 2019). Tärkeimpinä löytöinä ovat norot sekä liito-oravien elinalueet.

Uusimpiin selvityksiin on liitetty myös edellisten selvitysten havainnot. Valmiit selvitykset ovat kokonaisuudessaan kaavan liitteinä ja tässä selostuksessa käydään läpi vain tärkeimmät havainnot.

Luontoselvitys

Luontoselvityksissä on todettu neljä paikallisesti arvokasta luontokohdetta: keskiravinteinen lehto, joka on metsälain 10 §:n mukainen elinympäristö, kaksi noroa, jotka ovat vesilain 2. luvun 11 §:n mukaisia kohteita ja kuusi-valtainen lehtomainen kangas, joka täyttää METSO-ohjelman kriteerit (luontoselvityksen kohta 3.2). METSO-ohjelmaan kuuluvat alueet ovat vapaaehtoisuuden suojeluohjelman kriteerit täyttäviä kohteita, mutta ne eivät täytä lakisääteisen suojelukohteen vaatimuksia. Selvityksessä on lisäksi annettu suositus norojen suojavyöhykkeestä. Suositukseksi esitetään pohjoisempaan olevalle norolle 5 metriä ja eteläisemmälle 10–20 metriä. Luontoselvityksessä kohteet esitetään huomioitaviksi kaavassa esimerkiksi luomerkinnöin.



Kuva 5. Liito-oraville soveltuvia elinympäristöjä ja reviireitä tarkasteltiin luontoselvityksessä laajemmin kaava-alueen ympäristössäkin mahdollisten kulkuyhteyksien hahmottamiseksi paremmin.

Lisäksi on tunnistettu liito-oravien elinalueita sekä kulkuyhteyksiä, jotka selvityksen mukaan tulisi ottaa huomioon kaavoituksessa. Kohteita on tunnistettu kaksi, joista toinen sijaitsee pellon reunassa alueen länsilaidalla kaava-alueen ulkopuolella (tunnistettu 2017, havaintoja myös 2018) ja toinen, joka sijaitsee kaava-alueen itäosassa noron ympäristössä (tunnistettu 2017, ei havaintoja 2018). Lisäksi selvityksessä on osoitettu liito-oravien mahdollisia kulkuyhteyksiä, jotka kytkevät tunnistetut kohteet ympäröiviin alueisiin (kuva 7).

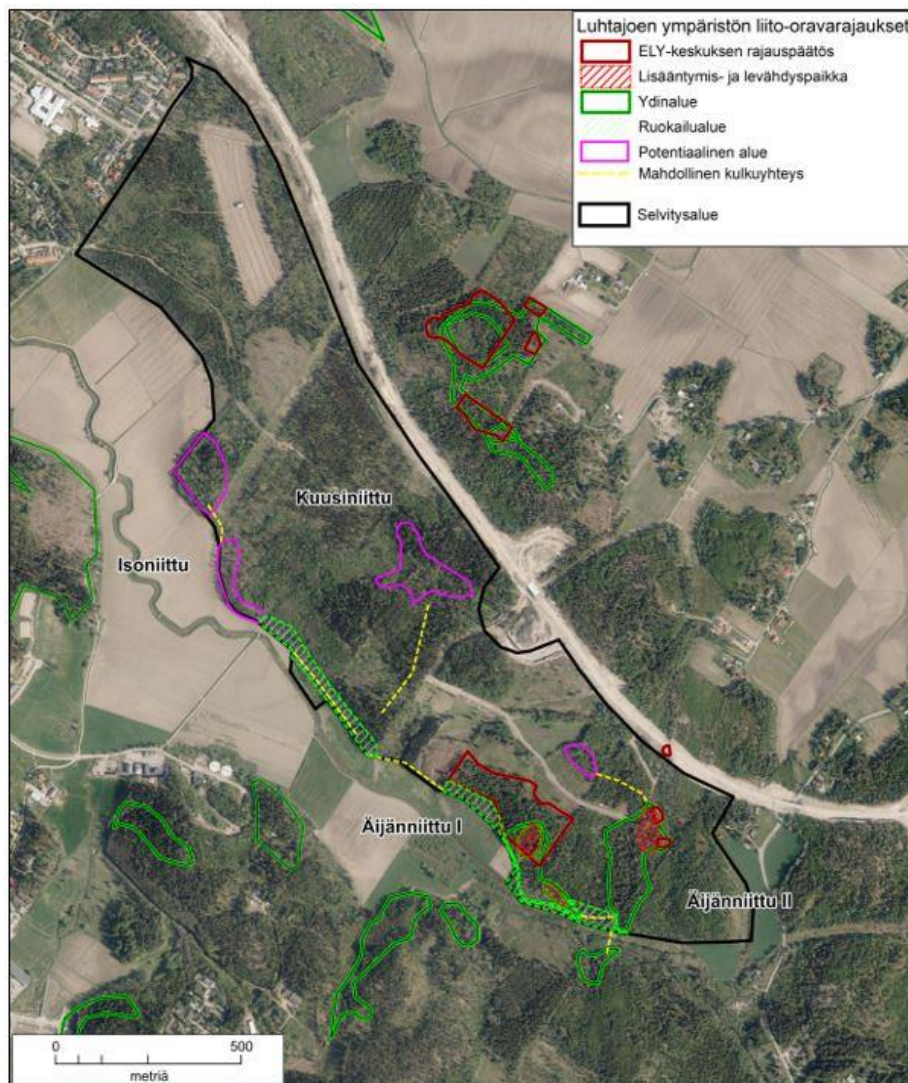
Tarkastelussa on huomioitu ympäröiviä soveltuvia alueita sekä reviireitä. Selvityksen suosituksen mukaan liito-oravan reviireille ei tulisi osoittaa nykytilannetta muuttavaa maankäyttöä. Luontoselvityksessä tunnistetaan myös Luhtajoen pohjoispuolella olevan metsäselänteen rooli maakunnallisesti tärkeänä ekologisena yhteytenä. Luhtajoki toimii selvitysten mukaan vähintäänkin paikallisesti tärkeänä yhteytenä. Liito-oraville tärkein liikkumasuunta on selvityksen mukaan itä.

Liito-oravatilannetta on päivitetty kesän 2020 aikana tehdyllä selvityksellä. Selvitys on tehty pääasiassa katualueiden ympäristön tulevaa maankäyttöä

silmällä pitäen. Selvityksen raporttiluonnos on valmistunut loka-marraskuun vaihteessa 2020. Kaava-alueen reviiirit olivat selvitysluonnoksen mukaan asumattomia. Tosin talvi 2019–20 oli hyvin lauha ja vesisateita saatiin yleisesti. Tällaisissa olosuhteissa papanat saattavat hajota nopeasti, eikä niitä välttämättä ole keväällä löydettävissä normaaliin tapaan. Keväällä 2020 liito-oravan jätöksiä löytyi vain yhdeltä alueelta yhden puun tyveltä.

Liito-orava on eliniältään lyhytikäinen eläinlaji. Tästä syystä lajille hyvin soveltuvat elinympäristöt voivat olla välillä asumattomia ja reviiirit muuttuvat luonnollisen poistuman mukaan. Luhtajoentien alle jäävän, selvityksen mukaisen potentiaalisen liito-orava -alueen yhteydet säilyvät etelän suuntaan, jonne on osoitettu mahdollinen liito-oravan kulkuyhteys kuvassa 8.

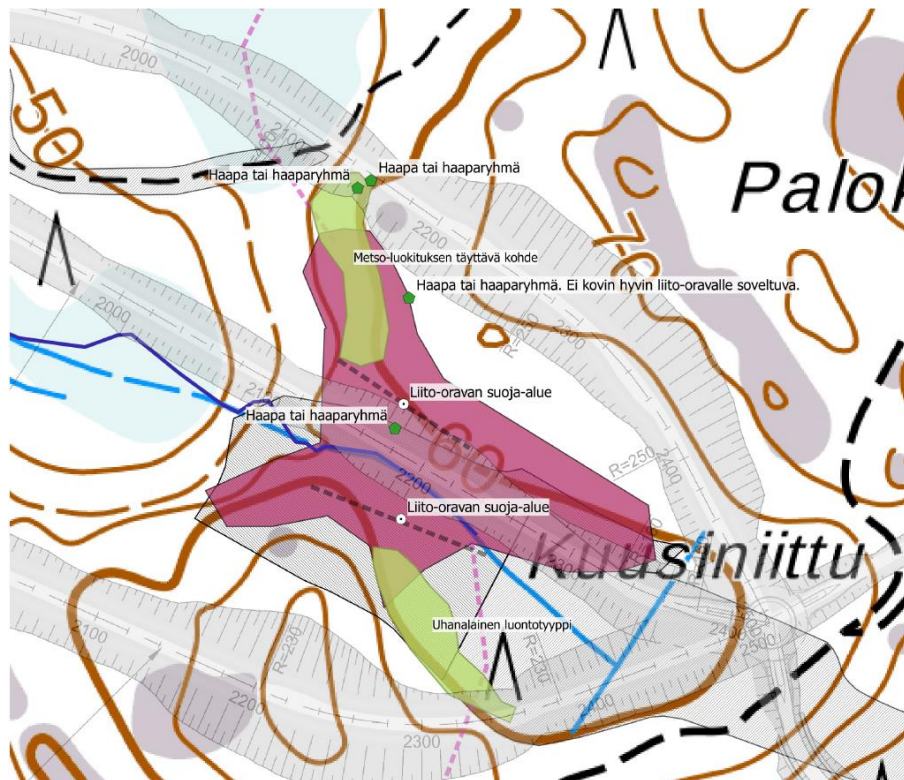
Selvityksen mukaan liito-oravien kulkuyhteydet pohjoisen suuntaan Klaukkalan Metsäkylän puolelle ovat todennäköisesti katkenneet ohikulkutien rakentamisen yhteydessä. Tien kohdalla puuton alue on kapeimmillaankin noin 50 metriä leveä ja tie sijoittuu korkean penkereen päälle. Liito-orava pystyy melko helposti liitämään noin 30 metrin levyisen puuttoman alueen yli, mikä tulisi huomioida esimerkiksi katualueiden suunnittelussa. Kulkuyhteyksinä toimivien puustoisten metsäkaistaleiden tulisi olla vähintään 20 metrin levyisiä, jotta ne kestäisivät myrskyjä paremmin.



Kuva 8. Liito-oravarajaukset liito-oraselvityksen luonnoksesta syksyiltä 2020. Selvitys on tehty tulevaa katualueen ympäröivää maankäyttöä silmällä pitäen.

Viranomaistahojen suorittama maastokäynti kaava-alueelle

Vuoden 2018 päivitetyn luontoselvityksen tulosten selvittyä, päätettiin suorittaa 13.11.2018 viranomaistahojen kesken maastokäynti kaava-alueelle. Maastokäynnillä oli mukana kunnan kaavoitusyksikön, ELY-keskuksen, Keski-Uudenmaan ympäristökeskuksen sekä katusuunnitelmaa laativan konsultin edustajia. Maastokäynnillä oli tavoitteena selvittää tarkemmalla tasolla luontoselvityksessä ilmenneiden arvojen kohdentuminen maastossa. Tavoitteena oli tutkia erityisesti liito-oravien elinympäristöjen sekä norojen vaikutusta suunnitteluun. Maastokäynnillä eteläisemmän noron sekä sen vieressä sijaitsevan liito-oravareviirin vaikutuspiirejä arvioitiin ja tarkennettiin luontoselvityksessä esitettyjä suosituksia suoja-alueista. Maastokäynnistä laadittiin yhdessä mukana olleiden tahojen kesken muistio sekä liitekartta, johon havainnot mitattiin gps-paikannuksella kohdalleen (kuva 9). Muistio liitekarttoineen on liitetty myös osaksi kaavamateriaalia.



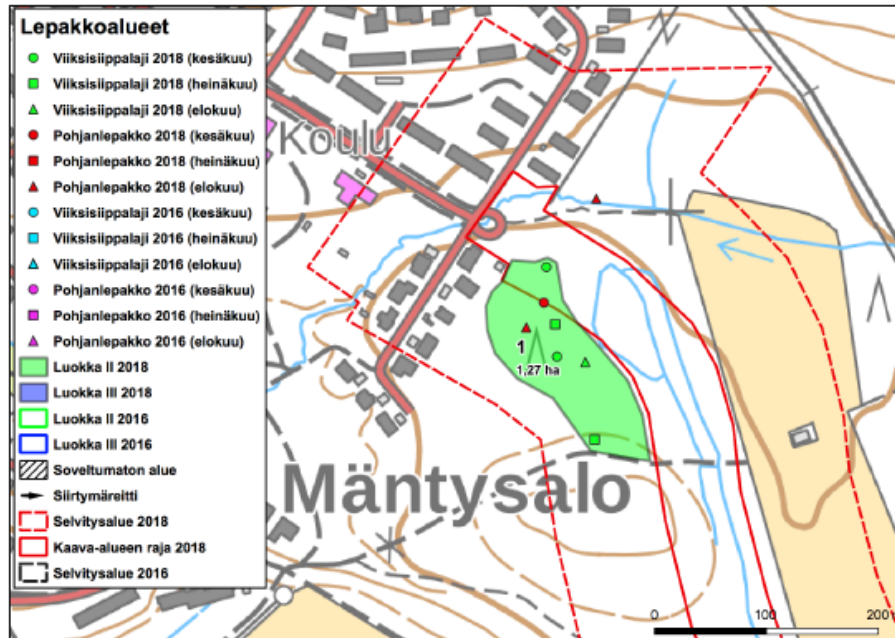
Kuva 9. Ote maastokäynnin liitekartasta. Karttaan on merkitty aiemmat havainnot selvityksistä ja suunnittelussa aiemmin olleet katulinjaukset. Niitä on täydennetty maastossa tehdyillä havainnoilla. Maastokäynnin muistio liitekarttoineen on kokonaisuudessaan kaavan liitteenä.

Maastokäynnin keskeisinä havaintoina olivat, että noro täyttää vesilain mukaisen kohteen kriteerit ja että liito-oraville soveltuvimpia alueita on maastossa muutamia. Maastossa mitattiin uoman suoja-alueelle yhdeltä kohtaa sopivan suoja-alueen raja, mutta rajausta ei tehty koko matkalta. Liito-oraville soveltuvimmat alueet suoja-alueineen merkittiin maastossa kartalle. Maastokäynnin tarkastelun perusteella viranomaistahot linjasivat, ettei liito-oravan suojelusta ole tarpeen hakea poikkeamista, jos muistiossa mainitut kohteet saadaan huomioitua suunnittelussa.

Lepakkoselvitys

Lepakkoselvityksessä määritettiin lepakkoalueita kolmeen tasoon perustuvan luokituksen mukaan. Luokan I alueet ovat lisääntymis- tai levähdyspaikkoja, joiden hävittäminen tai heikentäminen on luonnonsuojelulain mukaan

kielletty. Luokan II alueet ovat tärkeitä ruokailualueita tai siirtymäreittejä, jotka tulee huomioida maankäytössä EUROBATS-sopimuksen mukaan. Luokan III alueet ovat muita lepakoiden käyttämiä alueita, jotka tulee huomioida maankäytössä mahdollisuuksien mukaan. Lisäksi määritettiin alueita, jotka eivät sovellu lepakoille ja niillä lepakoiden esiintyminen on epätodennäköistä tai satunnaista.



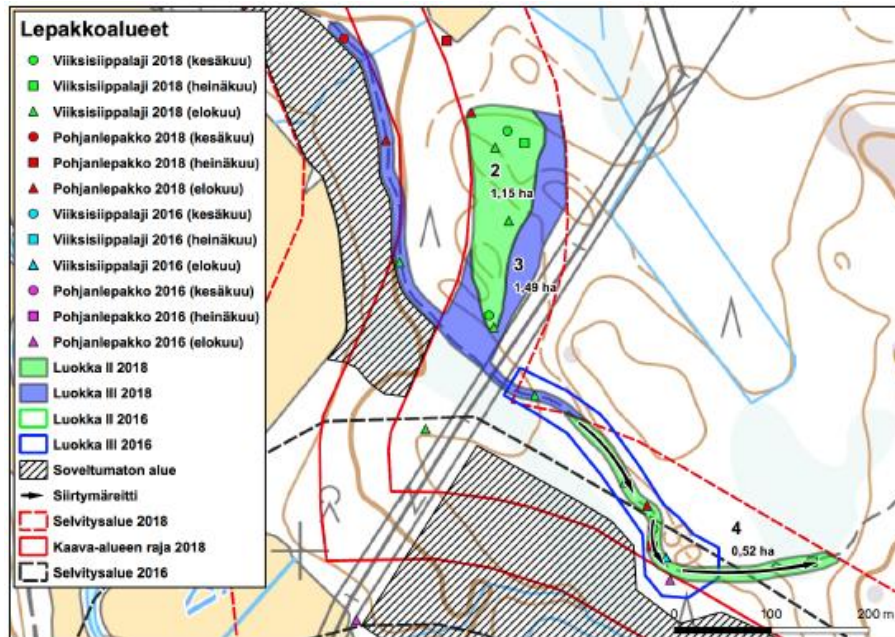
Kuva 10. Lepakkoselvityksen pohjoisen osan havainnot koottuna kartalle.

Lepakkoselvityksessä tunnistettiin kaava-alueelta sekä sen lähistöltä neljä luokan II ja kaksi luokan III kohdetta. Muut selvityksessä esitetyt luokan III kohteet sijaitsevat Viirinlaakso II -kaavan alueella tämän kaava-alueen lounaispuolella. Selvitysalueena oli luonnosvaiheen kaava-alue laajennettuna noin 100 metrillä alueen molemmin puolin mahdollisten katulinjausmuutosten sallimiseksi.

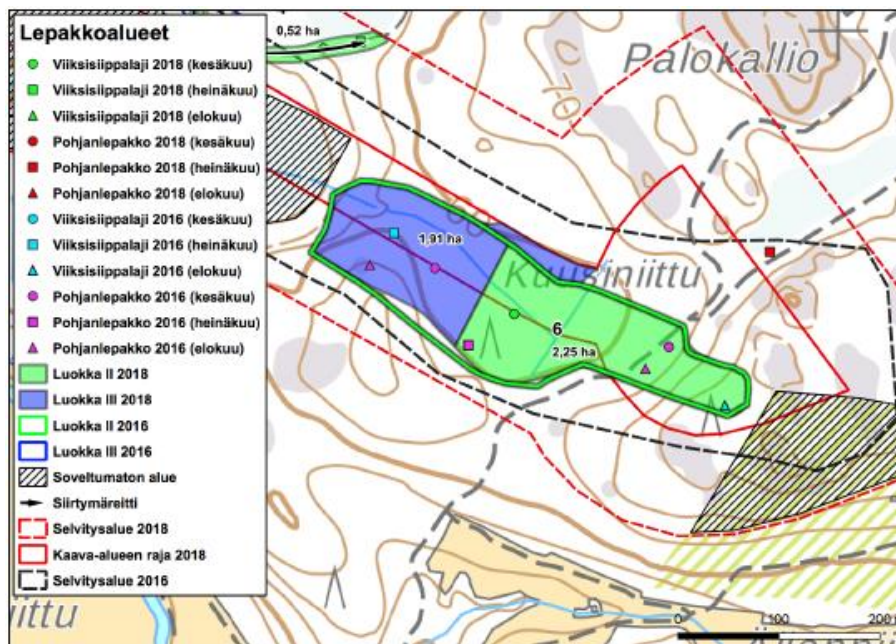
Mäntysalon lähellä kaava-alueen pohjoispäädystä oleva luokan II kohde sijoittuu osin kaava-alueelle (10). Kaava-alueen keskivaiheilla oleva luokan II alue on myös osin kaava-alueella (kuva 11).

Kaava-alueen eteläosissa luokan II alue sijaitsee keskellä kaava-aluetta (kuva 12). Luokan III alueet sijaitsevat edellä mainittujen luokan II alueiden yhteydessä niiden ympärillä. Eteläisin luokan II ja III alueiden muodostama kokonaisuus sijaitsee osin myös luontoselvityksessä tunnistetun liito-oraveriirin kanssa päällekkäin.

Lepakkoselvitystä on päivitetty vuoden 2020 aikana tehdyllä selvityksellä. Selvitys on tehty pääasiassa katualueiden ympäristön tulevaa maankäyttöä silmällä pitäen. Selvitys ei ole valmistunut joulukuuhun 2020 mennessä.



Kuva 11. Lepakkoselvityksen keskiosan havainnot kartalla.

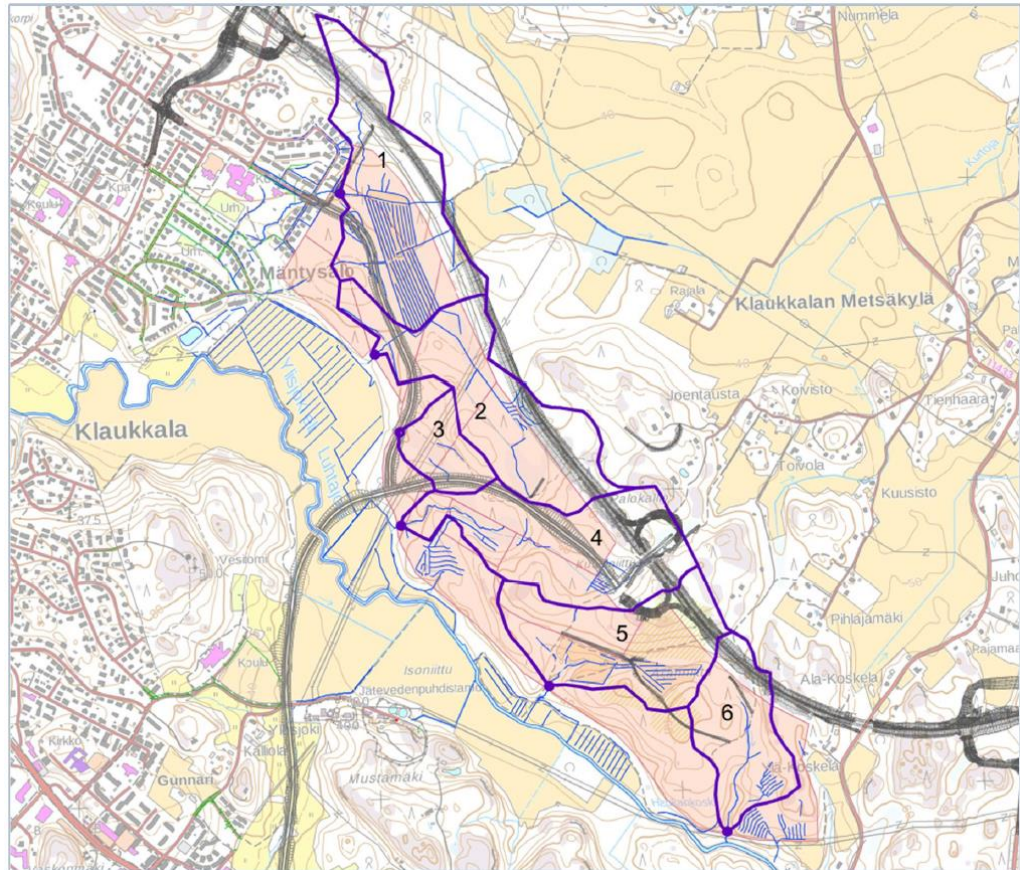


Kuva 12. Lepakkoselvityksen eteläisen osan havainnot.

Pohja- ja pintavedet sekä vesialueet

Suunnittelualue ei sijaitse pohjavesialueella. Lähin luokiteltu pohjavesialue on Nummimäen II-luokan pohjavesialue (0154313), joka sijaitsee noin 1700 metrin päässä suunnittelualueen pohjoisosasta.

Suunnittelualue sijaitsee kaavaa varten teetetyh hulevesiselvityksen mukaan Luhtajoen valuma-alueella. Kaava-alue lähialueineen jakautuu kuuteen osavalmu-alueeseen, jotka kaikki laskevat Luhtajokeen (kuva 13). Suunnitelmassa on kiinnitetty huomiota alueella sijaitsevien norojen vesitaseen säilyttämiseen ja riittävään hulevesien viivytykseen vaikutusten ehkäisemiseksi ympäristöön. Suunnitelmassa hahmotellaan myös päälinjat hulevesien käsittelylle kaava-alueella ympäröivien alueiden rakentamista varten. Mitoituksen tarkasteluun on käytetty osayleiskaavan yhteydessä tehtyä karkeaa kaavarunkotarkastelua.



Kuva 13. Suunnittelun alueen ja sen ympäristön valuma-alueet purkupisteineen. Vedet valuvat koko kaava-alueelta Luhtajokeen.

Suunnittelun alueen maaperä on pääosin huonosti vettä johtavaa savea. Vedet johtuvat alueelta Luhtajokilaakson peltojen kautta edelleen Luhtajokeen ja siitä edelleen Vantaanjokeen. Alueella sijaitsee kaksi vesilain mukaista noroa ja muita pieniä uomia, joita pitkin vedet valuvat länteen sekä lounaaseen pelloille.

Luonnonsuojelu

Alueella tai sen lähiympäristössä ei sijaitse tunnistettuja luonnonsuojelun alueita. Kaavan yhteydessä teetetystä luontoselvityksessä havaitut luontoarvot on esitelty lyhyesti edellä. Luontoselvitys on kokonaisuudessaan kaavan liitteenä.

3.1.3 Rakennettu kulttuuriympäristö ja muinaismuistot

Klaukkalan osayleiskaavan selostuksen ja Nurmijärven rakennusperintöselvityksen (luonnos 2010) mukaan suunnittelun alueella ei ole rakennusperintökohteita. Suunnittelun alueelta ei ole Nurmijärven arkeologisessa inventoinnissa (2006) tunnistettu myöskään muinaisjäännöskohteita (kuva 14).

Kaava-alueen lähellä sijaitsee Ylisjoen kiinteä muinaisjäännös (www.kyppi.fi/to.aspx?id=112.543010015), joka on muinaisjäännösrekisterin tietojen perusteella kivikautinen asuinpaikka. Museovirasto on ottanut asian esille kaavaluonnoksesta tekemässään lausunnossa. Kohde ei sijaitse kaava-alueella, mutta kaavan yhteydessä suunniteltu Luhtajoentie sivuaa muinaismuistoaluetta Viirinlaakso II -kaavan alueella, jolla toteutetaan kadun jatko Viirinlaaksoon. Luonnosvaiheessa ei myöskään ollut vielä tiedossa laajentuuksia tämän kaavan alueen muinaismuiston alueelle. Näiden vuoksi tämän kaavan yhteydessä on järjestetty Museoviraston, kunnan sekä

maanomistajien väliset muinaismuistolain 13 §:n mukaiset neuvottelut, joiden tarkoituksena oli selvittää mahdollisuus muinaisjäännöksen tutkimiseen sekä poistamiseen ennen kadun rakentamista.

Museovirasto totesi neuvotteluissa, että muinaisjäännös on mahdollista poistaa, kunhan alueella on tehty ensin riittävät arkeologiset tutkimukset. Tutkimukset teetetään Viirinlaakso II -kaavaprosessin yhteydessä, jonka alueella kohde sijaitsee. Kaava-alueen läheisyydessä sijaitsee lisäksi Kuusiniitun hiilimiiluksi tulkittu muinaisjäännös. Kaavan mahdollistaman Luhtajoentien linjauksella sijaitsee Viirinlaakso II -kaavan alueella myös Yli-Kunnarin kivi-kautinen asuinpaikka, jota käsitellään Viirinlaakso II -kaavahankkeen aikana.



Kuva 14. Muinaisjäännöskohteiden sijoittuminen suhteessa kaava-alueeseen. Ylisjoen kiinteä muinaisjäännös sijaitsee lähimpänä kaava-aluetta. Suluissa Museoviraston kohdenumerot.

3.1.4 Rakennettu ympäristö

Yhdyskuntarakenne

Suunnittelualueella ei ole rakentamista. Sen pohjoispuolella sijaitsee Mäntysalon asuinalue, joka on rakentunut 1970-luvusta alkaen. Itäpuolella on Klaukkalan Metsäkylän laitamille sijoittuvaa haja-asutusta. Klaukkalan keskusta sijaitsee noin kilometrin päässä länteen. Kaavoitettavan alueen läpi kulkee muutamia pieniä ajoyhteyksiä ja alueen läheisyydessä on peltoja.

Klaukkalassa on noin 17 500 asukasta ja se on Nurmijärven taajamista suurin. Väestösuunnitteen mukaan Klaukkalassa on vuonna 2025 noin 20 700 asukasta ja vuonna 2035 noin 24 300 asukasta. Klaukkala on vanha

keskiajalta peräisin oleva kylä, joka on kasvanut nopeasti. Alueen väkiluku kasvoi voimakkaasti 1960–70-lukujen suuren muuttoliikkeen ansiosta. Lisäksi Helsingin läheisyys ja hyvät liikenneyhteydet vaikuttavat väkiluvun kehitykseen myönteisesti.

Klaukkalan nauhamainen rakenne tukeutuu taajaman läpi kulkevaan Klaukkalantiehen ja tulevaisuudessa ohikulkutiehen. Muutoin rakenne on laajentunut tukeutuen muuhun vanhaan tiestöön, joista merkittävimpiä ovat Lepsämäntie, Kuonomäentie, Lahnuksentie, Metsäkyläntie ja Kirkkotie.

Virkistys

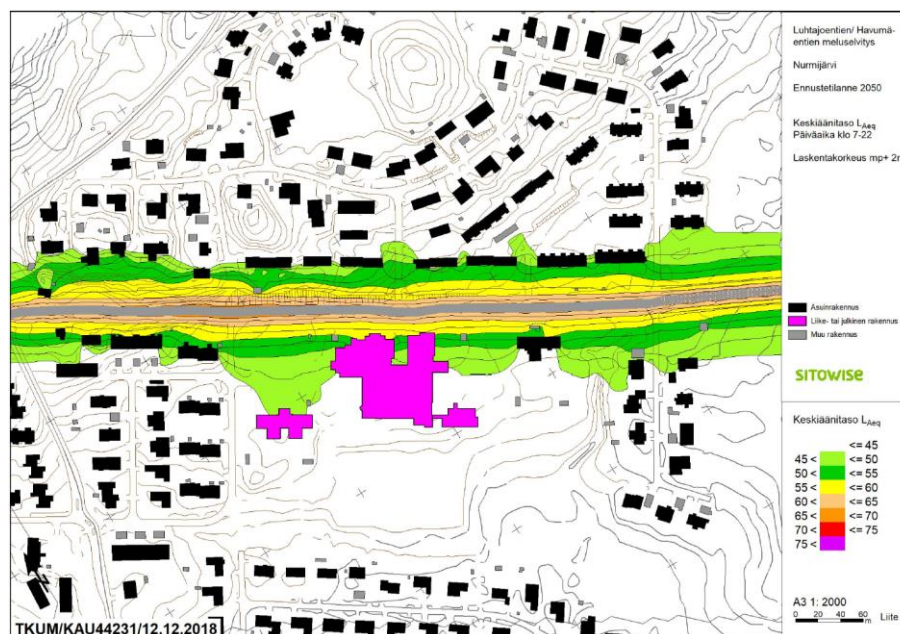
Klaukkalan osayleiskaavamateriaalin mukaan alueen länsipuolella sijaitsevaa Luhtajokilaaksoa käytetään virkistykseen ympärivuotisesti. Metsäistä selännettä, jolla kaava-alue sijaitsee, käytetään myös virkistykseen.

Liikenne

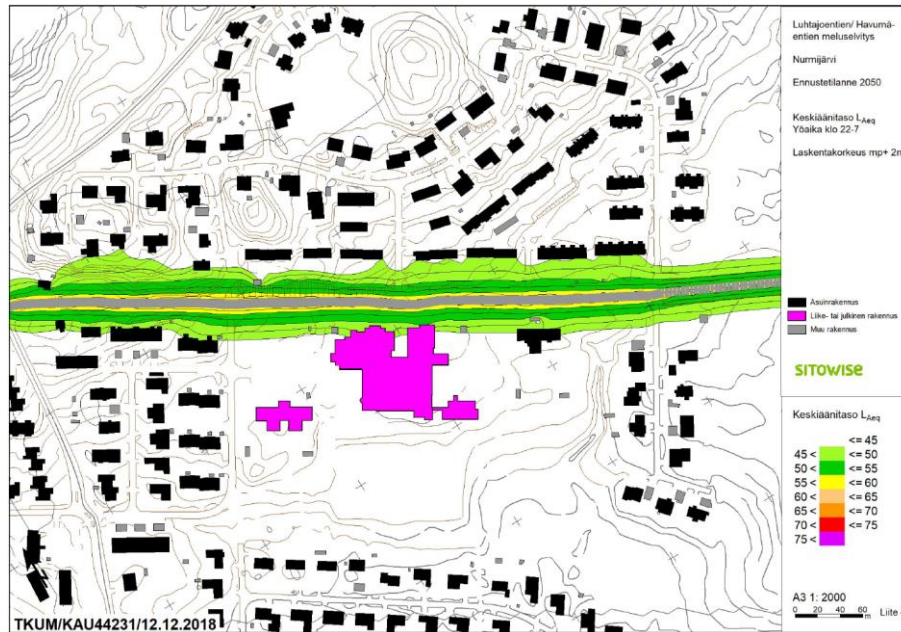
Alueella sijaitsee yksityisessä omistuksessa olevia pieniä teitä, jotka palvelevat pääosin maa- ja metsätaloustaloutta. Vuonna 2020 valmistunut Klaukkalan ohikulkutie muuttaa koko Klaukkalan taajaman liikennejärjestelyjä. Liikennettä pyritään ohjaamaan ohikulkutielle muun muassa tällä kaavalla mahdollistettavilla katuyhteyksillä Mäntysalosta sekä Viirinlaaksosta.

Melu

Nykyisellään alueella ei ole juurikaan tiestöä tai liikennettä, eikä meluakaan. Kaavatyön yhteydessä on selvitetty kaavan vaikutukset melun lisääntymiseen Mäntysalon alueella. Selvitysalueella olevat piha-alueet ovat tällä hetkellä Valtioneuvoston periaatepäätöksen ohjearvojen 993/1992 mukaiset. Ohjearvot tarkoittavat määritelmän mukaan keskimelutasoa koko ohjearvossa esitetyllä aikavälillä (päivä 7–22 ja yö 22–7). Tarkempi selitys on meluselvityksen kappaleessa 2. Havumäen ja Kirkkotien risteyksessä sijaitsee asuinrakennuksia, joiden kadun puoleisilla pihoilla päivän ohjearvo 55 dB ylittyy, mutta kaikille rakennuksille on osoitettavissa myös ohjearvon mukaisia piha-alueita. Tarkastelussa tilanne ei muutu merkittävästi nykytilasta vuoteen 2050 mennessä. Myös yöajan keskimelutasoissa pysytään ohjearvoja alemmalla tasolla.



Kuva 15. Meluselvityksessä esitetyt päiväajan keskiäänitasot vuoden 2050 ennustetilanteessa.

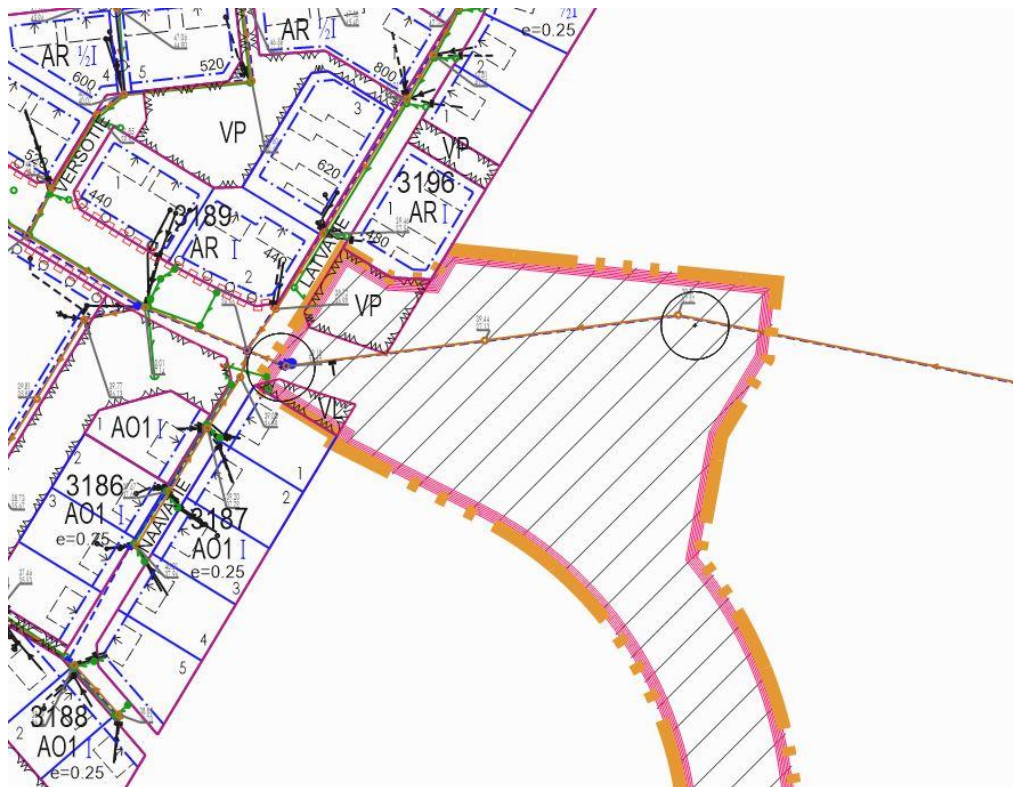


Kuva 16. Meluselvityksessä esitetyt yöajan keskiäänitasot vuoden 2050 ennustetilanteessa.

Kunnallistekniikka

Alueen pohjoisosassa Mäntysalon päädyssä kaava-alueen läpi kulkee vesijohto sekä jätevesiviemäri, jotka yhdistävät Klaukkalan keskustan Klaukkalan Metsäkylän kunnallistekniikkaan (kuva 17).

Suunnittelualueen poikki kulkee koillis-lounaissuunnassa 110 kV:n voimalinja, joka on merkitty Klaukkalan osayleiskaavaan. Voimalinjan sijainti on lisätty asemakaavakarttaan merkinnällä Vs – voimansiirtoalue.

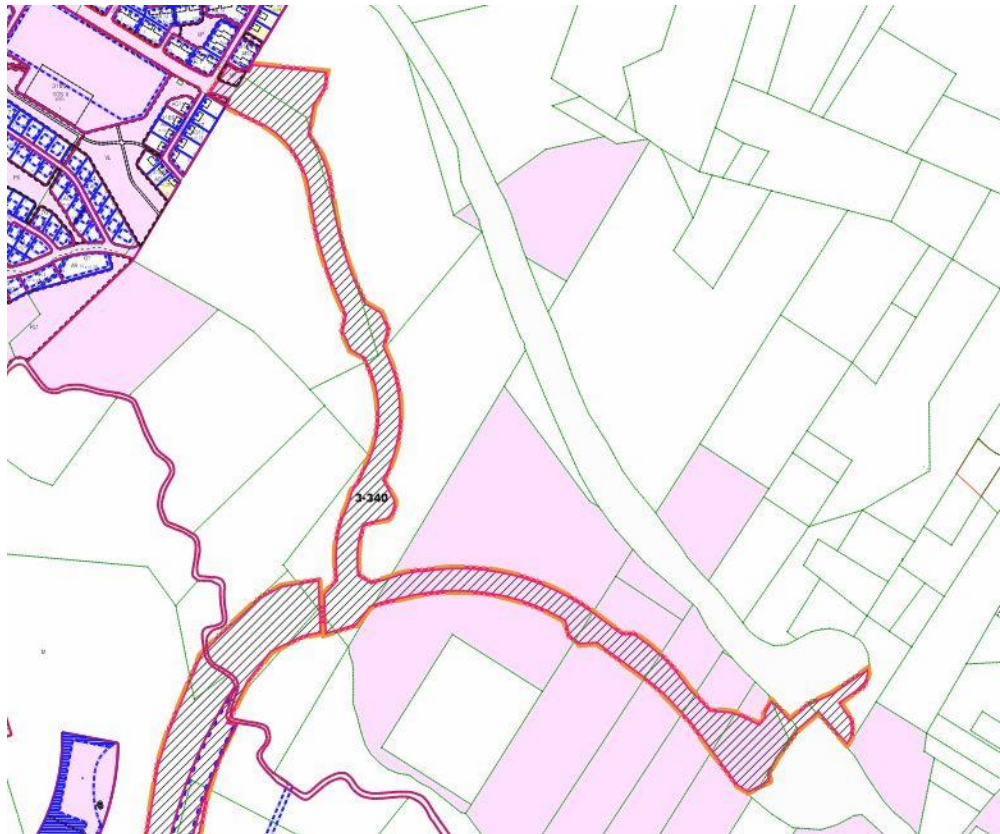


Kuva 17. Mäntysalon päädyssä alueen poikki kulkee jätevesiviemäri ja vesijohto (kuvassa päällekkäin olevat ruskea viiva ja sininen katkoviiva).

Kirkonkylän jätevedenpuhdistamon korjaamista suunnitellaan parhaillaan. Vaihtoehtoina on uuden puhdistamon rakentaminen kirkonkylälle vanhan tilalle tai siirtoviemärin rakentaminen Klaukkalan jätevedenpuhdistamolle. Siirtoviemärilinjaukselle on useita vaihtoehtoja, joista osa kulkisi alustavan hahmotelman mukaan kaava-alueen läpi Havumäentien kohdalta. Linjausvaihtoehtoja ei ole mietitty vielä tarkemmin. Kaavan mahdollistaman kadun rakentamisessa huomioidaan siirtoviemärin sijoittumisen mahdollisuus, mutta kaavaan sille ei ole tarpeen osoittaa varausta.

3.1.5 Maanomistus

Suunnittelualueesta noin puolet on yksityisten maanomistajien omistuksessa (kuva 18). Kunta omistaa loput kaavoitettavan alueen kiinteistöistä.



Kuva 18. Kunnan maanomistus (punainen) 6.11.2020. Kuvassa näkyvä Luhtajoentiehen liittyvä toinen vireillä oleva kaava-alue kuuluu Viirinlaakso II -kaavaan.

3.2 Suunnittelutilanne

3.2.1 Valtakunnalliset alueidenkäyttötavoitteet

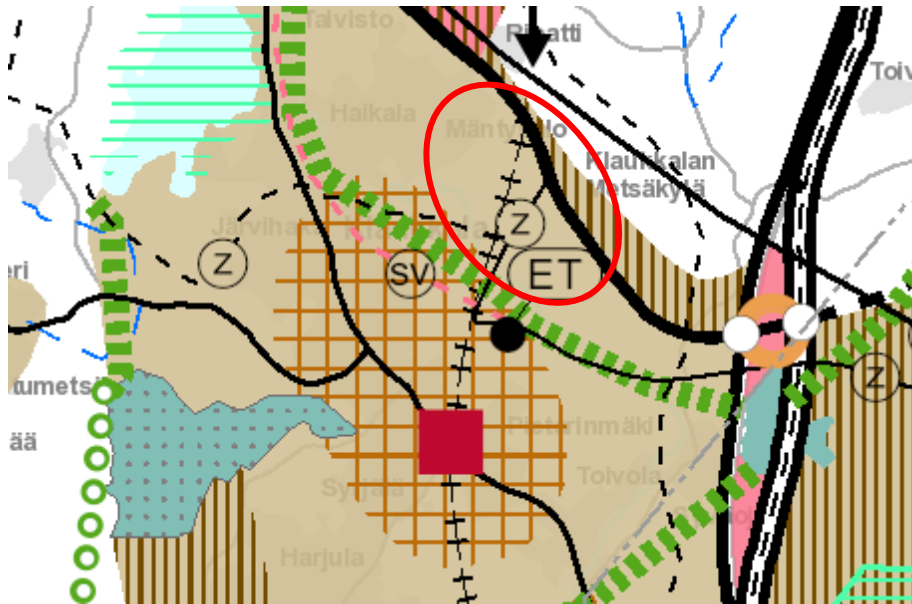
Valtioneuvosto on hyväksynyt valtakunnalliset alueidenkäyttötavoitteet joulukuussa 2017 ja ne tulivat voimaan 1.4.2018.

Valtakunnalliset alueidenkäyttötavoitteet käsittelevät seuraavia kokonaisuuksia:

1. Toimivat yhdyskunnat ja kestävä liikkuminen
2. Tehokas liikennejärjestelmä
3. Terveellinen ja turvallinen elinympäristö
4. Elinvoimainen luonto- ja kulttuuriympäristö sekä luonnonvarat
5. Uudistumiskykyinen energiahuolto

3.2.2 Maakuntakaava

Hyväksytyissä maakuntakaavoissa (kuva 19) suunnittelualue sijaitsee taajamatoimintojen alueella. Osa kaava-alueesta kuuluu myös maakuntakaavassa määriteltyyn tiivistettävään alueeseen.



Kuva 19. Ote vahvistettujen maakuntakaavojen yhdistelmästä (27.5.2018). Punainen ympyrä osoittaa suunnittelualueen likimääräisen sijainnin.

Maakuntahallitus hyväksyi Uudenmaan neljännen vaihemaakuntakaavan 24.5.2017. Maakuntahallitus päätti kokouksessaan 21.8.2017, että kaava tulee voimaan ennen kuin se saa lainvoiman.

Neljäs vaihemaakuntakaava käsittelee seuraavia teemoja: elinkeinot ja innovaatiotoiminta, logistiikka, tuulivoima, viherrakenne ja kulttuuriympäristöt. Se ei aiheuta muutoksia alueelle.

Uudenmaan kokonaismaakuntakaavan laadinta käynnistyi vuonna 2016. Uuden maakuntakaavan aikatahtain on vuodessa 2050. Uusimaa-kaava 2050 on kaksiportainen, eli se koostuu oikeusvaikutuksettomasta rakennesuunnitelmasta sekä kolmesta oikeusvaikutteisesta vaihemaakuntakaavasta. Nurmijärvi kuuluu Helsingin seudun vaihemaakuntakaavan alueeseen.

Kaava on hyväksytty maakuntavaltuustossa 25.8.2020. Maakuntahallitus päätti kaavojen voimaantulosta 7.12.2020. Muutoksenhakuviranomaisena toimiva Helsingin hallinto-oikeus on kuitenkin välipäätöksellään 22.1.2021 kieltänyt valtuuston hyväksymispäätösten täytäntöönpanon kaavoista jätettyjen valitusten perusteella. Täytäntöönpanokiello aiheuttaa sen, että maakuntakaavat eivät ole voimassa ennen kuin hallinto-oikeuden varsinainen päätös ratkaisee asian.

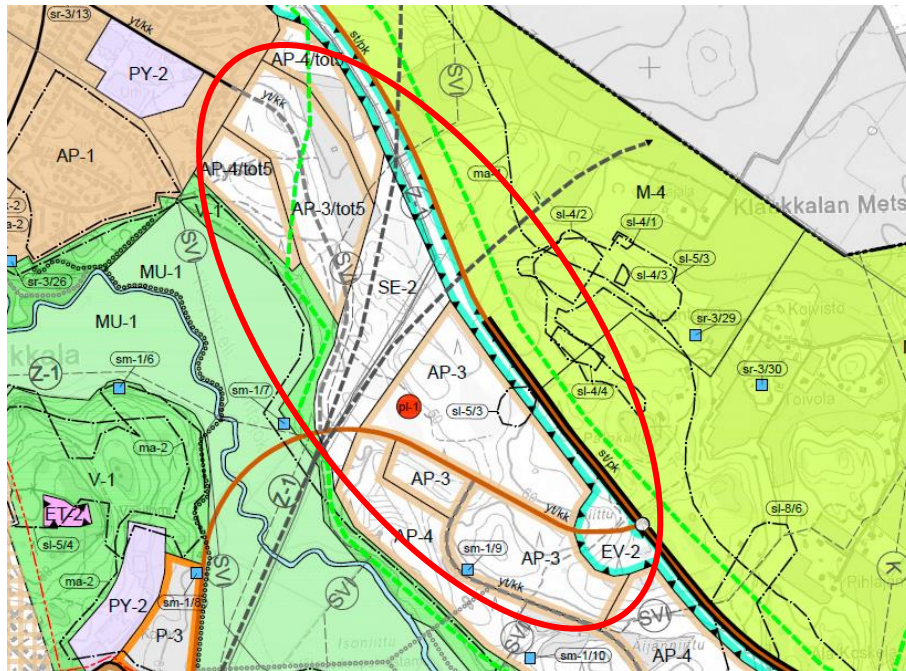
Tullessaan voimaan Uusimaa-kaava korvaa Nurmijärven alueen kaikki voimassa olevat ja lainvoimaiset maakuntakaavat.

3.2.3 Maankäytön tavoiteohjelma

Keväällä 2020 laadittu Maankäytön tavoiteohjelma (MATA-ohjelma) korvaa Maankäytön kehityskuva 2040:n ja Maankäytön toteutusohjelman. Maankäytön tavoiteohjelman kesällä 2020 elinvoimalautakunnassa hyväksytty versio on ensimmäinen ja osittain vielä puutteellinen verrattuna tulevien vuosien asiakirjoihin. Ensimmäinen versio painottuu asuntoalueisiin ja jatkossa elinkeinoalueet otetaan mukaan vahvemmin. Asemakaavoituksen edistäminen ja tonttitarjonnan lisääminen on yksi kolmesta Nurmijärven maankäytön tavoiteohjelmassa (15.6.2020) linjatuista tavoitteista.

3.2.4 Yleiskaava

Suunnittelualueella on voimassa Klaukkalan osayleiskaava (lainvoima 13.9.2017). Osayleiskaavassa suunnittelualue on merkitty pientalovaltaiseksi asuinalueeksi (AP-3), selvitysalueeksi (SE-2), joka varataan jatkossa asumiseen sekä merkinnällä yt/kk (yhdystie/kokoojakatu) osoitetuin uusien tielinjauksin. Ohikulkutien Viirinlaaksoon yhdistävä Luhtajoentien tieyhteys on merkitty uutena tienä ja Mäntysaloon suunniteltava Havumäentie vaihtoehdoisena tielinjauksena. Suunnittelualueen eteläpäätyyn on merkitty suojaviheralue (EV-2) Klaukkalan ohikulkutien liittymän kohdalle. (kuva 20)



Kuva 20. Ote Klaukkalan osayleiskaavasta (27.5.2018). Punainen ovaali osoittaa suunnittelualueen likimääräisen sijainnin.

Alueen länsipuolella on virkistysalue (V-1) sekä maakunnallinen viheryhteystarve (vihreä katkoviiva). Paikallisesti arvokas maisema-alue (ma-2) on merkitty suunnittelualueen länsipuolella olevalle avoimelle peltoaukealle. Ohikulkutie on merkitty kaavaan seututienä/pääkatuna (st/pk) ja sitä ympäröi suojaviheralue (EV-2). Suunnittelualueen läheisyyteen on merkitty kaksi muinaismuistolailta rauhoitettua kiinteää muinaisjäännöstä (sm-1).

Alueen läpi on osayleiskaavassa osoitettu myös 110 kV:n voimalinja, joukko liikenteen kehittämiskäytävä/yhteystarve sekä siirtoviemäri.

3.2.5 Asemakaava

Suurin osa suunnittelualueesta on asemakaavoittamatonta. Mäntysalon päädyssä suunnittelualuetta on voimassa Mäntysalon koulun alueen kaava 3-195

ja Sammalkaaren kaava 3-197. Alueen voimassa olevat asemakaavamerkin-
nät ovat VP (puisto) ja VL (lähivirkistysalue). (kuva 21)



Kuva 21. Ote ajantasakaavasta (10.11.2020).

3.3 Rakennusjärjestys

Nurmijärven kunnan rakennusjärjestys on tullut voimaan 1.7.2013.

4 Kaavoituksen vaiheet

4.1 Asemakaavan suunnittelun tarve

Asemakaavalla mahdollistetaan liittymän rakentaminen Klaukkalan ohikulkutielle ja ohikulkutien liittäminen Klaukkalan taajaman katuverkostoon tieyh-
teyksin. Asemakaava mahdollistaa myös sen ympäröivän alueen kaavoitta-
misen ja rakentamisen tulevaisuudessa, kuten osayleiskaavassakin on suun-
niteltu.

4.2 Suunnittelun käynnistäminen ja sitä koskevat päätökset

Asemakaavoitus- ja rakennuslautakunta päätti asemakaavan muutoksen vi-
reilletulosta 23.1.2018 (§ 3). Kaavan vireilletulosta ilmoitettiin Nurmijärven
Uutisissa 14.2.2018 julkaistulla kuulutuksella. Osallisille lähetettiin kirje, jossa
ilmoitettiin kaavamuutoksen vireilletulosta ja luonnoksen nähtävillä olosta.

4.3 Osallistuminen ja yhteistyö

4.3.1 Osalliset

Osallisia ovat alueen maanomistajat sekä ne, joiden työntekoon tai muihin
oloihin asemakaavan muutos saattaa huomattavasti vaikuttaa. Lisäksi osalli-
sia ovat viranomaiset ja yhteisöt, joiden toimialaa suunnittelussa käsitellään.
Osallisia ovat mm:

- alueen ja lähialueiden asukkaat ja maanomistajat
- Nurmijärven kunnan hallinto mm. ympäristötoimiala ja luottamuseliimet
- muut viranomaiset: Keski-Uudenmaan pelastuslaitos, Keski-Uudenmaan ympäristökeskus, Uudenmaan liitto, Uudenmaan elinkeino-, liikenne- ja ympäristökeskus (ELY), Väylävirasto, Fingrid
- yritykset: alueella toimivat yritykset, Nurmijärven Sähkö Oy, Nurmijärven Vesi, Telia Oyj, Elisa Oyj

4.3.2 Suunnittelu ja vuorovaikutus

Vireille tulo

Osallistumis- ja arviointisuunnitelma annettiin tiedoksi asemakaavoitus- ja rakennuslautakunnalle 23.1.2018 ja se oli nähtävillä kunnanvirastossa sekä asemakaavoituksen internetsivuilla 15.2.2018 alkaen.

Vireilletulosta ilmoitettiin Nurmijärven Uutisissa ja kunnan ilmoitustaululla julkaistulla kuulutuksella 14.2.2018. Osallisille lähetettiin kirje, jossa ilmoitettiin kaavamuutoksen vireilletulosta. Osallistumis- ja arviointisuunnitelmasta annettiin yksi lausunto sekä jätettiin yksi mielipide.

Fingrid totesi lausunnossaan, että asemakaava-alueella ei ole Fingrid Oyj:n voimajohtoja tai muita toimintoja. Mielipiteessä toivottiin, että katualuetta ja sille sijoittuvaa kadun sekä kunnallistekniikan rakentamista ei ulotettaisi Mäntysalon päädyssä aivan kiinni oleviin kiinteistöihin, vaan jätettäisiin väliin suojavyöhyke. Niin on tarkoituskin tehdä.

Kaavaluonnos

Asemakaavan muutosluonnos käsiteltiin asemakaavoitus- ja rakennuslautakunnassa sekä kunnanhallituksessa. Luonnoksessa esitettiin mm. kaava-alue, alueen käyttötarkoitus ja rakentamisen määrä ja laatu. Suunnitelman vaikutukset suunnittelualueelle ja ns. vaikutusalueelle sekä nykytilanteeseen että alueella voimassa oleviin kaavoihin verrattuna arvioitiin alustavasti. Kaavaa varten laadittavia selvityksiä täydennettiin kaavaluonnoksen nähtävillä olon jälkeen kaavaehdotuksen kehittämisen tueksi. Kaavaluonnos ja muu valmisteluaineisto pidettiin alustavasti nähtävillä 30 vrk:n ajan.

Kaavaluonnoksesta saatiin 8 lausuntoa ja 1 mielipide. Ne on käyty tarkemmin läpi asemakaavan liitteessä, jossa palautteisiin annetaan myös vastineet.

ELY totesi lausunnossa, että vesilain mukaisen noron vaarantaminen on kielletty ilman poikkeuslupaa ja asia olisi hyvä merkitä myös kaavamääräyksiin. Liito-oravan kulkuyhteyksiin tulee kiinnittää kaavatyössä erityistä huomiota. ELY kertoi lausuvansa tarkemmin luontoarvoista täydentävän luontoselvityksen valmistuttua ehdotusvaiheessa.

Keski-Uudenmaan ympäristökeskuksen lausunnossa todettiin, että kaava-aineistossa esitetyt selvitysten täydennykset tulisi tehdä mahdollisimman pian, sillä ne ovat olennaisia kaavahankkeen ympäristövaikutusten arvioinnin kannalta. Lisäksi tulisi tarkastella keinoja tärkeimpien viheryhteyksien jatkuvuuden säilyttämiseksi. Sen vuoksi selostuksessa olisi hyvä esittää myös arvio tulevasta liikennemääristä. Museovirasto lausui, että kaava-alueella sijaitsee Ylisjoen kiinteä muinaisjäänös (muinaisjäänösrekisterin kohde 543010015). Lisäksi kaava-aluetta sivuaa hiilimiilukuksi tulkittu Kuusiniitun kohde (muinaisjäänösrekisterin kohde 1000009183). Kohteet tulisi merkitä asemakaavaan ja niiden mahdollisesta poistamisesta neuvotella

muinaismuistolain mukaisesti Museoviraston sekä alueen maanomistajien kanssa, jos poistaminen esimerkiksi kunnan yhdyskuntarakenteen kehittämiseksi on tarpeen.

Keski-Uudenmaan pelastuslaitos, Fingrid, Keski-Uudenmaan maakuntamuseo, Telia ja Uudenmaan liitto eivät lausuneet kaavasta tai totesivat, ettei ole lausuttavaa.

Mielipiteessä toivottiin jättämään kadun rakenteiden ja Havumäentien päässä olevien kiinteistöjen väliin tilaa siten, etteivät rakenteet tule suoraan kaavaan rajautuvien kiinteistöjen rajalle asti ja, että Havumäentien päädyssä hulevesien käsittelyn tilanne paranisi kaavan myötä.

Valmisteluvaiheen kuulemisen täydennys

Valmisteluvaiheen kuulemista täydennettiin kaavaluonnoksen jälkeen tehtyjen muutosten vuoksi lähettämällä alueen maanomistajille kuulemiskirje ja käymällä muutokset läpi Keski-Uudenmaan ympäristökeskuksen sekä ELY:n kanssa kahdenkeskeisissä kokouksissa.

Kuulemisen täydennyksestä saatiin maanomistajilta 2 palautetta. Ne on käyty tarkemmin läpi asemakaavan liitteessä, jossa palautteisiin annetaan myös vastineet.

Kaavaehdotus

Luonnoksesta saadun palautteen perusteella laaditaan asemakaavanmuutosehdotus, joka käsitellään asemakaavoitus- ja rakennuslautakunnassa sekä kunnanhallituksessa. Kaavaehdotus asetetaan nähtäville 30 vrk:n ajaksi, jolloin osalliset voivat esittää mielipiteensä laatimalla kirjallisen muistutuksen. Asemakaavoitus- ja rakennuslautakunta sekä kunnanhallitus käsittelevät asemakaavaehdotuksesta saadut muistutukset, lausunnot ja asemakaavayksikön laatimat vastineet sekä niiden pohjalta kaavaehdotukseen tehdyt muutokset. Jos muutokset ovat olennaisia, ehdotus käsitellään uudestaan lautakunnassa sekä asetetaan uudestaan nähtäville 30 vrk:n ajaksi.

Asemakaavaehdotus hyväksyttiin asemakaavoitus- ja rakennuslautakunnassa sekä kunnanhallituksessa keuhällä 2019. Asemakaavaehdotus oli määrää laittaa nähtäville samaan aikaan katusuunnitelmien kanssa. Katusuunnitelmien valmistuttua päätettiin asemakaavaehdotusta päivittää niiden pohjalta ja viedä asemakaavaehdotus uudelleen lautakunnan ja kunnanhallituksen käsittelyyn.

Asemakaavaehdotus II:n rajausta päätettiin laajentaa kaava-alueen pohjoisosan itäpuolella syksyllä 2020. Laajennuksesta järjestettiin maanomistajakuuleminen ennen asemakaavaehdotus II:n lautakuntakäsittelyä. Laajennus tehtiin hulevesien luonnonmukaisen imeyttämisen vuoksi. Muutoksen tarkoituksena on parantaa myös nykytilanteen hulevesien käsittelyä. Kaavarajauksen muutoksesta saatiin yksi mielipide, joka on allekirjoitettu kahden maanomistajan toimesta. Mielipiteessä tuotiin esille, ettei kaavakartan taustana oleva pohjakartta ole ajan tasalla, suunniteltu hulevesiallas on vaarallinen ja voi aiheuttaa muun muassa hajuhaittaa läheiselle asuinalueelle sekä kaava-alueen laajentaminen hehtaarilla on kohtuutonta yksityisiä maanomistajia kohtaan. Palautteen mukaan kunnan tulisi sijoittaa yleishyödylliset toiminnot kunnan omistamille maa-alueille.

Kaavan hyväksyminen

Kunnanvaltuusto päättää asemakaavamuutoksen hyväksymisestä.

4.3.3 Päätöksenteko

23.1.2018	Asemakaavoitus- ja rakennuslautakunta (§ 3) päätti ilmoittaa asemakaavanmuutoksen vireille tulleeaksi.
12.6.2018	Asemakaavoitus- ja rakennuslautakunta (§ 54) päätti esittää kunnanhallitukselle, että se hyväksyy asemakaavan muutosluonnoksen sekä asettaa suunnitteluaineiston MRA 30 §:n mukaisessa tarkoituksessa nähtäville 30 päivän ajaksi.
25.6.2018	Kunnanhallitus (§ 165) päätti hyväksyä asemakaavan muutosluonnoksen ja suorittaa MRA 30 §:n mukaisen kuulemisen.
21.5.2019	Asemakaavoitus- ja rakennuslautakunta (§ 38) päätti esittää kunnanhallitukselle, että se hyväksyy asemakaavan muutosehdotuksen ja asettaa suunnitteluaineiston MRA 27 §:n mukaisessa tarkoituksessa nähtäville 30 päivän ajaksi.
3.6.2019	Kunnanhallitus (§ 117) päätti hyväksyä asemakaavan muutosehdotuksen ja asettaa sen nähtäville MRA 27 §:n mukaisesti 30 päivän ajaksi.
15.12.2020	Asemakaavoitus- ja rakennuslautakunta (§ 109) esittää kunnanhallitukselle, että se hyväksyy asemakaavan muutosehdotus II:n ja asettaa suunnitteluaineiston MRA 27 §:n mukaisessa tarkoituksessa nähtäville 30 päivän ajaksi.
18.1.2021	Kunnanhallitus (§ 2) päätti hyväksyä asemakaavan muutosehdotus II:n ja asettaa sen nähtäville MRA 27 §:n mukaisesti 30 päivän ajaksi.
6.4.2021	Asemakaavoitus- ja rakennuslautakunta (§ 28) päätti esittää asemakaavan muutoksen kunnanhallituksen ja edelleen valtuuston hyväksyttäväksi.
3.5.2021	Kunnanhallitus (§ 112) päätti esittää asemakaavan muutoksen kunnanvaltuuston hyväksyttäväksi.
26.5.2021	Kunnanvaltuusto (§ 58) päätti hyväksyä asemakaavan muutoksen.

4.4 Asemakaavan tavoitteet

Asemakaavan tavoitteena on mahdollistaa Klaukkalan ohikulkutielle liittymä, jolla taajaman katuverkosto liittyy ohikulkutiehen Viirinlaaksosta ja Mäntysalosta. Kaava suunnitellaan siten, että osayleiskaavassa esitetty kaava-alueen läpi kulkeva ratayhteys on mahdollista toteuttaa tämän kaavan toteutumisen jälkeenkin. Viirinlaakson yhteys suunnitellaan tämän kaavan lisäksi toisella asemakaavalla (3-326 Viirinlaakso II), joka sijoittuu tämän kaavan ja Viirinlaakson asemakaavoitetun alueen väliin.

4.5 Asemakaavaratkaisun vaihtoehdot ja niiden vaikutukset

Asemakaavan laadinnan yhteydessä on tarkasteltu erilaisia vaihtoehtoja (Kuva 22) kaavan toteuttamiseksi. Osayleiskaavan yhteydessä tilannetta on tutkittu alustavasti. Asemakaavatyön yhteydessä tutkitaan vallitsevia olosuhteita tarkemmin ja laaditaan tarkempia suunnitelmia. Suunnittelutyön aikana tutkitaan eri vaihtoehtoja mahdollisimman hyvän ratkaisun löytämiseksi.

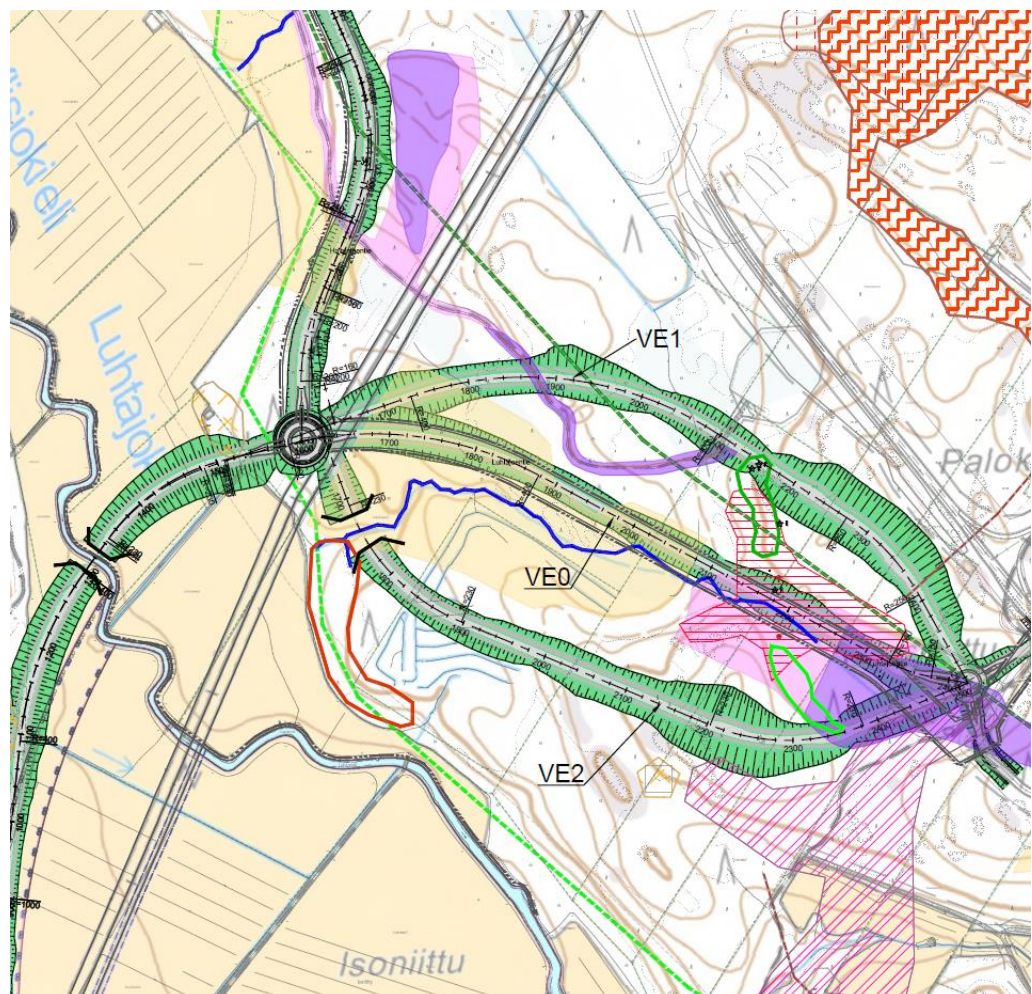
Ensimmäinen suunniteltu katulinjaus (VE0) Luhtajoentien osalta kulki Klaukkalan ohikulkutieltä laakson pohjaa pitkin Luhtajokilaaksoon. Linjauksen

etuna oli maaston suhteellisen tasainen lasku kohti Luhtajokea ja suhteellisen kevyet maaleikkaukset ja -täytöt. Linjauksen haittapuolena oli läheisen luonnontilaisen noron mahdollinen tärveltyminen sekä linjauksen kulku liitoravien ja lepakoiden elinalueiden läpi, jolloin alueen luontoarvot olisivat kiistatta heikentyneet. Tämän vuoksi päätettiin tutkia myös kaksi muuta linjausvaihtoehtoa.

Vaihtoehdossa yksi (VE1) katu rakennettaisiin alkuperäisen ehdotuksen pohjoispuolitse. Tällöin onnistuttaisiin säästämään alueen merkittävimmät luontoarvot.

Vaihtoehdossa kaksi (VE2) katu rakennettaisiin alkuperäisen ehdotuksen eteläpuolelle. Myös tällä linjauksella luontoarvoja jäisi kadun alle huomattavasti vähemmän. Linjaus kuitenkin vaatisi noron ylitystä sillalla ja suurehkoja maaleikkauksia- ja täyttöjä. Lisäksi kadun Klaukkalan ohikulkutien puoleinen pää kulkisi lepakkoalueen lävitse.

Alueelle tehtiin maastokäynti 13.11.2018 yhdessä ELY-keskuksen ja Keski-Uudenmaan ympäristökeskuksen kanssa. Maastokäynnin ja siellä tehtyjen havaintojen pohjalta päädyttiin mukailemaan pääosin linjausvaihtoehtoa yksi (VE1). Vaihtoehdon aiheuttamat ympäristöhaitat arvioitiin maastossa muita vaihtoehtoja pienemmiksi ja katulinjaus toteuttamiskelpoiseksi.



Kuva 22. Katulinjauksen eri vaihtoehdot (14.11.2018).

4.5.1 Ehdotus II -vaiheen asemakaavaratkaisun valinta ja perusteet

Asemakaavaehdotus hyväksyttiin asemakaavoitus- ja rakennuslautakunnassa sekä kunnanhallituksessa. Asemakaavaehdotus oli määrä laittaa nähtävälle samaan aikaan katusuunnitelmien kanssa. Katusuunnitelmien valmistuttua asemakaavaehdotusta päätettiin päivittää niiden pohjalta ja viedä asemakaavaehdotus uudelleen lautakunnan ja kunnanhallituksen käsittelyyn.

Luhtajoentien ja Havumäentien katualueen leveyttä on pienennetty aiemman kaavaehdotuksen noin 100 metristä noin 50 metriin. Katualue on paikoin hieman leveämpi niin, että kaikki katualueen luiskat ja hulevesialtaat mahtuvat katualueelle. Hulevesialtaiden kohdalla katualue on noin 70 metriä leveä. Kiertoliittymien kohdalla katualueen mitoitus on reilumpi kuin muualla.

Kaavaehdotus II:n on osoitettu kaksi suojaviheraluetta (EV). Alueet on varattu hulevesien viivytykseen. Kaava-alueen pohjoisosaan osoitettu hulevesiallas laajentaa kaavaluonnoksessa ollutta kaava-alueen rajaa. Laajennus on tehty hulevesien luonnonmukaisen imeyttämisen vuoksi. Muutoksella on tarkoitus parantaa myös nykytilanteen hulevesien käsittelyä. Muutoksesta on järjestetty ylimääräinen valmisteluvaiheen maanomistajakuuleminen. Kaava-alueen pohjoisosaan jää voimassa olevassa asemakaavassa oleva puistoalue osittain voimaan.

Havumäentien eteläosan itäpuolelle osoitettu suojaviheralue (EV) tarvitaan hulevesien viivyttämiseen tulevaa maankäyttöä varten. Asemakaavaan on lisätty voimalinjaa koskeva alueen osa, joka osoittaa kohdan, jossa ole-massa oleva voimalinja ylittää katualueen. Voimansiirtoalue on leveydeltään 50 metriä.

Luhtajoentien pään ja Klaukkalan kehätien eritasoristeys laajeni katusuunnitelman päivittymisen myötä hieman kaava-alueen ulkopuolelle, Valtion omistaman tiealueen sisällä. Katualueetta ja samalla kaava-alueetta laajennettiin noin 0,1ha.

5 Asemakaavan muutoksen kuvaus

5.1 Kaavan rakenne

Kaavoitettavan alueen pinta-ala on noin 15 hehtaaria, joka on lähes kokonaan uutta asemakaava-alueetta. Asemakaavan muutosaluetta on noin 0,3 hehtaaria. Lähes koko kaavoitettava alue osoitetaan katualueeksi. Havumäentien päässä olevan puistoalueen (VP) pinta-ala pienenee hieman, ollen kaavamutoksen jälkeen noin 0,1 ha. Lähivirkistysalue poistetaan katualueen tieltä. Suojaviheraluetta (EV) osoitetaan noin 1,5 ha ja maantiealuetta (LT) noin 0,1 ha. Maantiealueelle on osoitettu eritasoristeys (e), jonka kohdalla maantie ylittää Luhtajoentien.

Katualue on osoitettu noin 50 metriä leveänä. Se sisältää viherkaistat, hulevesien viivytyksen ja kevyenliikenteen yhteyden sekä kaikki katua varten tehtävät maastonmuokkaukset. Kaavassa osoitettu voimalinjaa koskeva alueen osa (voimansiirtoalue) on leveydeltään 50 metriä.

5.2 Asemakaavan vaikutukset

Yhdyskuntarakenne

Asemakaavoitettavalle alueelle ei osoiteta rakentamista, joten alueen yhdyskuntarakenne tai väestömäärä ei muutu. Kaava kuitenkin yhdessä tulevan ohikulkutien ja muiden asemakaavojen kanssa mahdollistaa Klaukkalan alueen kehittämisen laajemmin kulkuyhteyksien parantuessa. Taajaman kehittymistä kokonaisuutena on tutkittu Klaukkalan osayleiskaavaa laadittaessa.

Maisema

Kaavoitettava alue sijoittuu osittain Klaukkalan osayleiskaavassa paikallisesti arvokkaaksi maisema-alueeksi tunnistetun Luhtajokilaakson laidalle. Suhteellisen maaseutumaisena säilynyt viljelymaisema muuttuu kaavan myötä siltä osin kuin maisematilan rajaava metsän reuna muuttuu. Maisemallinen muutos ei ole kuitenkaan kovin suuri, sillä katu kulkee pääosin metsäalueen sisällä ja se sovitetaan mahdollisuuksien mukaan maastonmuotoihin.

Asuminen, palvelut ja elinkeinotoiminta

Tällä kaavalla ei osoiteta alueita asumiseen, palveluihin tai elinkeinotoimintaan.

Virkistys

Asemakaava vähentää virkistykseen käytettyä metsäaluetta jonkin verran. Mäntysalon asuinalueen laitaa lukuun ottamatta aluetta ei kuitenkaan ole varsinaisesti osoitettu virkistykseen, ja virkistysmahdollisuudet säilyvät hyvin myös tämän kaavan toteutumisen jälkeen. Mäntysalon päädyssä asemakaavan mukaiset virkistykseen osoitetut alueet vähenevät hieman, mutta alueiden virkistysarvo on nykyiselläänkin pieni, sillä ne ovat katualueen vierestä nurmialuetta ja tiheää metsikköä, joiden virkistyskäyttö on haastavaa.

Liikenne

Asemakaavalla mahdollistetaan uusien katuyhteyksien rakentaminen. Sillä ohjataan liikennettä Klaukkalan taajamasta Viirinlaakson sekä Mäntysalon kautta tulevalle ohikulkutielle. Viirinlaakson katuyhteys vaatii toteutuakseen myös Viirinlaakso II -kaavan, jotta yhteys saadaan toteutettua kokonaisuudessaan (kuva 17). Tulevia liikennemääriä on arvioitu Sitowise:n laatimassa Luhtajoentien liikenneselvityksessä, jossa Havumäentien nykyisen osan liikennemääräksi on arvioitu nykytilanteessa noin 2300 ja vuonna 2050 noin 3900 ajoneuvoa vuorokaudessa. Havumäentien Luhtajoentielle vievää osaa eikä Luhtajoentietä ole vielä nykytilanteessa rakennettu. Vuoden 2050 ennuste uudelle Havumäentien osuudelle on 1600 ajoneuvoa ja Luhtajoentielle 7000 ajoneuvoa vuorokaudessa.

Rakennettu kulttuuriympäristö ja muinaismuistot

Suunnittelualueella ei sijaitse kulttuuriympäristöjä tai muinaismuistokohteita. Sen lähellä oleviin kohteisiin kaavalla ei ole vaikutusta, sillä kaavan toteuttamiseksi suoritettavat toimenpiteet rajoittuvat kokonaan kaava-alueelle. Kaava-alueen sijoittuminen suhteessa läheisiin kohteisiin on käyty läpi selostuksen kohdassa 3.1.3.

Tekninen huolto

Alueelle ei osoiteta uutta rakentamista, mutta kaavan mukaisen kadun rakentamisen yhteydessä varaudutaan sitä ympäröivien alueiden rakentamiseen Klaukkalan osayleiskaavassa osoitetulla tavalla. Kadun yhteyteen rakennetaan kunnallistekniikka ympäröiviä alueita varten valmiiksi.

Erityistoiminnat

Alueelle ei osoiteta erityistoimintojen alueita kahta suojaviheraluetta lukuun ottamatta. Suojaviheralueet on varattu hulevesien viivytykseen.

Luontoarvot, vesistöt ja vesitalous sekä ympäristönsuojelu

Vuonna 2016, 2017 ja 2018–2020 teetettyjen luontoselvitysten mukaan suunnittelualueen itäisellä osalla sijaitsee vesilain mukainen noro, liito-oravan elinalue, uhanalainen lehtoluontotyyppi sekä Metso-ohjelman mukaista metsää. Kaava-alueen keskivaiheilta on tunnistettu noro. Metsäselänne on tunnistettu myös maakunnallisesti merkittäväksi ekologiseksi yhteydeksi. Suunnitelmaa on sovitettu luontoarvojen kanssa yhteen ja siirretty koko tielinjausta siten, että luontoarvot saadaan turvattua mahdollisimman hyvin. Kunnan asemakaavoittaja yhdessä ELY-keskuksen sekä Keski-Uudenmaan ympäristökeskuksen edustajien kanssa teki alueelle myös maastokäynnin syksyllä 2018 luontoarvojen tarkemman kohdentumisen varmistamiseksi. Kaavaehdotukseen valitulla ratkaisulla molempien norojen ympäristöt saadaan säilymään ja vesitaseen säilyttäminen on myös mahdollista hyvällä suunnittelulla, kunhan hulevesiä saadaan ohjattua hallitusti viivytettyinä yhä noroihin. Suunniteltu katulinja kulkee luontoselvityksissä tunnistetun liito-oravan reviirin läpi, mutta maastokäynnin perusteella liito-oraville soveltuvat puut ympäristöineen pystytään turvaamaan. Myös uhanalainen lehtoluontotyyppi jää kadun ulkopuolelle. Katulinjaus kulkee Metso-kohteeksi soveltuvan alueen läpi hävittäen sen arvot kadun alueelta.

Liito-oravatilannetta on tarkasteltu kesän 2020 aikana tehdyssä selvityksessä. Kaava-alueen reviirit olivat selvitysluonnoksen mukaan asumattomia. Liito-orava on eliniältään lyhytikäinen eläinlaji. Tästä syystä lajille hyvin soyvät elinympäristöt voivat olla välillä asumattomia ja reviirit muuttuvat luonnollisen poistuman mukaan. Luhtajoentien alle jäävän, selvityksen mukaisen potentiaalisen liito-orava -alueen yhteydet säilyvät etelän suuntaan, jonne on osoitettu mahdollinen liito-oravan kulkuyhteys.

Vuoden 2016 lepakkoselvityksen perusteella suunnittelualueelta on tiedossa lepakoille soveltuvia alueita. Alueet sijoittuvat samoihin kohtiin muidenkin luontoarvojen, kuten liito-oravien elinalueiden kanssa. Kesän 2018 aikana lepakkoselvitystä täydennettiin ja päivitettiin koko kaava-alueelta sekä sen ympäristöstä. Lepakkojen elinalueita jää selvityksen mukaan kaava-alueelle, mutta ne sijoittuvat kaava-alueen reunamille. Suunnitellut ajoradat kevyen liikenteen väylineen jäävät huomattavasti kaavan määräämää katualuetta kapeammiksi, joten lepakkojen elinalueet eivät pääosin vaarannu. Katulinjaus tulee kuitenkin katkaisemaan kaksi lepakoiden saalistus- ja siirtymäreitinä käyttämää metsätietä.

Luontoselvityksissä kohteita on esitetty huomioitaviksi kaavassa esimerkiksi luo-merkinnöin. Kaavoitettavalle alueelle muodostuu pääasiassa katualuetta, jonka linjauksessa kyseiset luontokohteet on huomioitu mahdollisimman hyvin. Asemakaavatasoisten luo-merkintöjen sijoittamista katualueelle ei katsota tarkoituksen mukaiseksi.

Luontoarvoja on selvitetty vuosien mittaan kattavasti. Viimeisimmät liito-orava- ja lepakkoselvitykset on tehty tulevaa maankäyttöä silmällä pitäen. Jatkossakin tehdään asemakaavatasoisia selvityksiä, jotka palvelevat erityisesti tulevia katuverkon ympärillä olevia kaavoitettavia alueita.

Maa- ja metsätalous

Suunnittelualueella harjoitettava metsätalous tulee päättymään. Alueen toteutumisen myötä metsäalueet korvaantuvat katualueilla. Alue sivuaa myös maatalouteen käytettyjä alueita, joiden käyttäminen kaava-alueen osalta tulee myös päättymään.

Melu

Meluselvityksen (2019) mukaan nykyisen Havumäentien liikennemäärät tulevat kasvamaan ja viereisille kiinteistöille yltävä melutaso nousemaan hieinan vuoden 2018 mittausastasta vuoteen 2050. Vaikutus jää kuitenkin lieväksi. Havumäentien varressa olevien koulujen ja päiväkotien piha-alueiden meluarvot jäävät myös ohjearvojen alapuolelle. Muutamalla kiinteistöllä Havumäentien ja Kirkkotien risteyksessä ohjearvo 55 dB saattaa ylittyä, mutta kiinteistöillä on myös ohjearvojen rajoissa pysyviä piha-alueita. Havumäentielle ei esitetä meluselvityksessä rakenteellista meluntorjuntaa.

5.3 Nimistö

Alueelle ei muodostu omaa nimistöä. Havumäentie jatkuu Mäntysalosta ja kohtaa Luhtajoentien, joka kulkee Viirinlaaksosta tulevalle ohikulkutielle.

6 Asemakaavan muutoksen toteuttaminen

Asemakaava toteutetaan kokonaisuudessaan yhdessä osassa, mukaan lukien katujen rakennus sekä kunnallistekniikka, jolla varaudutaan ympäröivään Klaukkalan osayleiskaavassa osoitettuun maankäyttöön.

7 Kaavatyöhön osallistuneet

Asemakaavan laadintaan ovat osallistuneet seuraavat henkilöt Nurmijärven kunnan asemakaavayksiköstä.

Juha Kanniainen, kaavasuunnittelija (2.11.2020 alkaen)
 Salla Jäntti, asemakaavasuunnittelija (30.10.2020 saakka)
 Tuuli Hietämäki, kaavoitusarkkitehti (3.3.2020 saakka)
 Toni Saastamoinen, kaavoitusarkkitehti (12.4.2019 saakka)
 Hannes Häkkinen, vs. asemakaavapäällikkö (30.10.2020 saakka)
 Taneli Heikkilä, asemakaavapäällikkö

Nurmijärven kunta, Ympäristötoimiala, Asemakaavoitus

Nurmijärvellä, 6. päivänä huhtikuuta 2021

Juha Kanniainen
 kaavasuunnittelija
 kaavan laatija

Taneli Heikkilä
 asemakaavapäällikkö

Asemakaavan seurantalomake

Asemakaavan perustiedot ja yhteenveto

Kunta	543 Nurmijärvi	Täyttämispvm	10.03.2021
Kaavan nimi	KLAUKKALA Luhtajoentie-Havumäentie		
Hyväksymispvm		Ehdotuspvm	18.01.2021
Hyväksyjä		Vireilletulosta ilm. pvm	14.02.2018
Hyväksymispykälä		Kunnan kaavatunnus	5433340
Generoitu kaavatunnus			
Kaava-alueen pinta-ala [ha]	14,7143	Uusi asemakaavan pinta-ala [ha]	14,4112
Maanalaisten tilojen pinta-ala [ha]		Asemakaavan muutoksen pinta-ala [ha]	0,3031

Ranta-asemakaava Rantaviivan pituus [km]

Rakennuspaikat [lkm]	Omarantaiset	Ei-omarantaiset
Lomarakennuspaikat [lkm]	Omarantaiset	Ei-omarantaiset

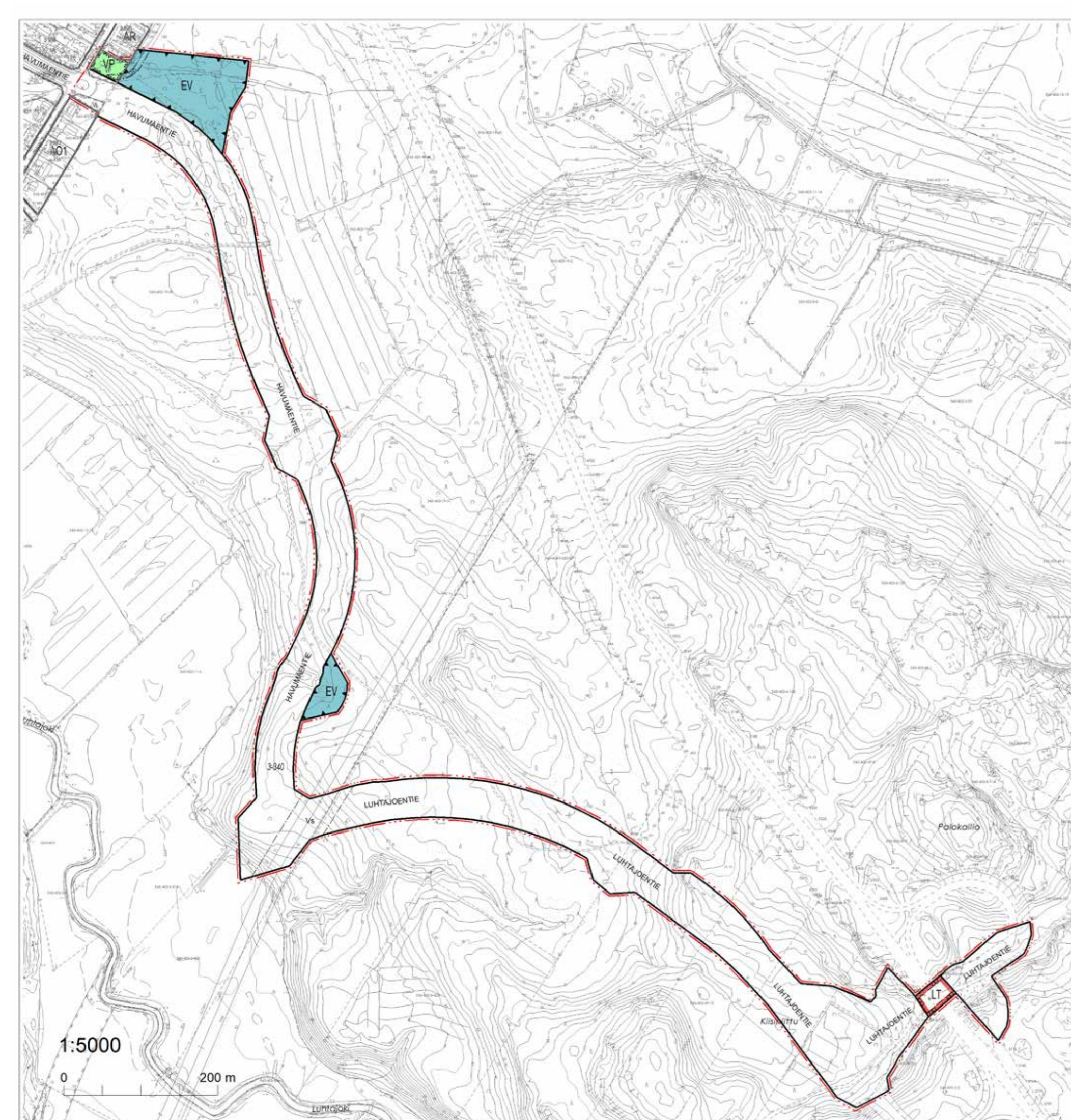
Aluevaraukset	Pinta-ala [ha]	Pinta-ala [%]	Kerrosala [k-m ²]	Tehokkuus [e]	Pinta-alan muut. [ha +/-]	Kerrosalan muut. [k-m ² +/-]
Yhteensä	14,7143	100,0			14,4112	
A yhteensä						
P yhteensä						
Y yhteensä						
C yhteensä						
K yhteensä						
T yhteensä						
V yhteensä	0,1182	0,8			-0,0707	
R yhteensä						
L yhteensä	13,1417	89,3			13,0275	
E yhteensä	1,4544	9,9			1,4544	
S yhteensä						
M yhteensä						
W yhteensä						

Maanalaiset tilat	Pinta-ala [ha]	Pinta-ala [%]	Kerrosala [k-m ²]	Pinta-alan muut. [ha +/-]	Kerrosalan muut. [k-m ² +/-]
Yhteensä					

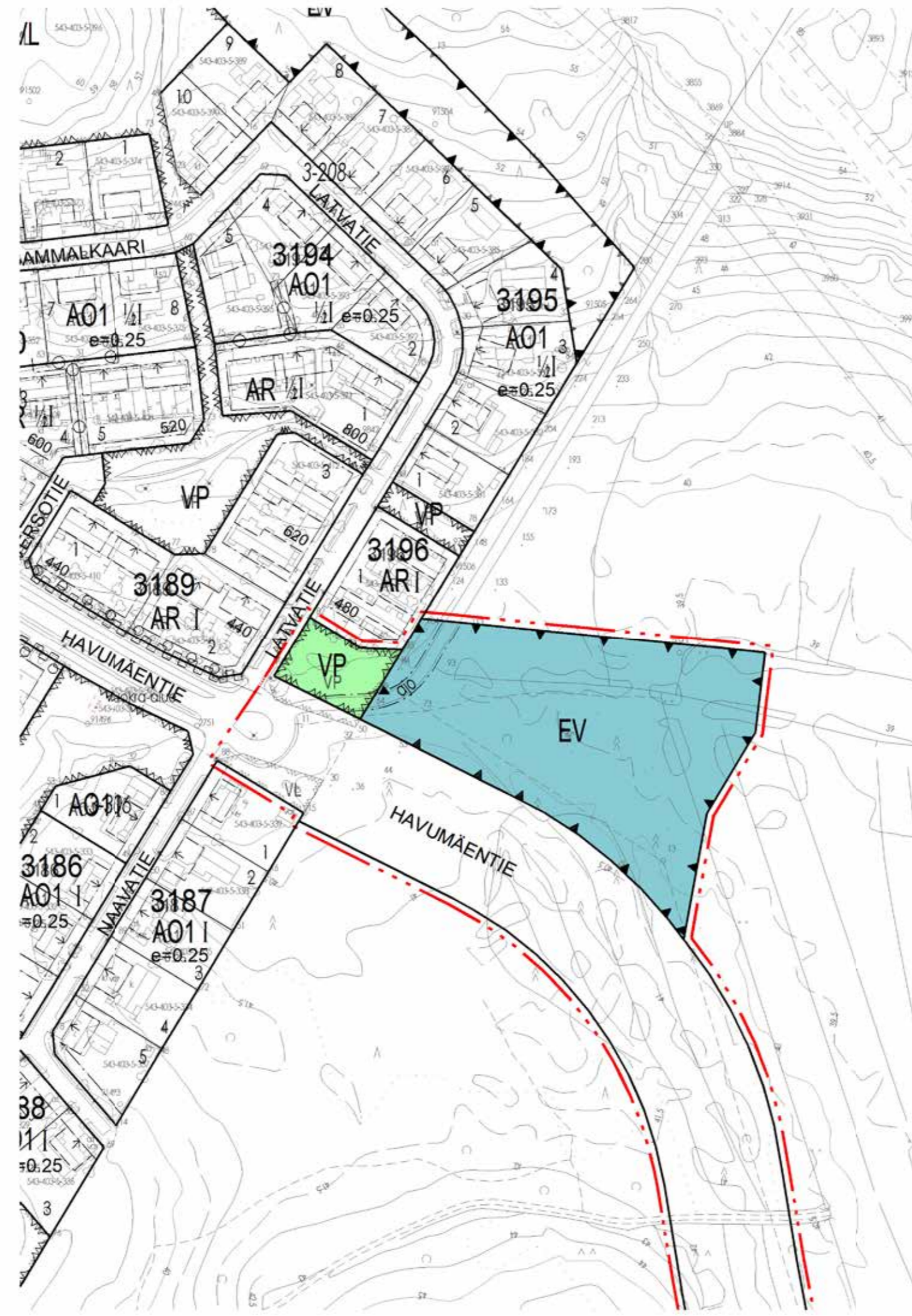
Rakennussuojelu	Suojellut rakennukset		Suojeltujen rakennusten muutos	
	[lkm]	[k-m ²]	[lkm +/-]	[k-m ² +/-]
Yhteensä				

Alamerkinntät

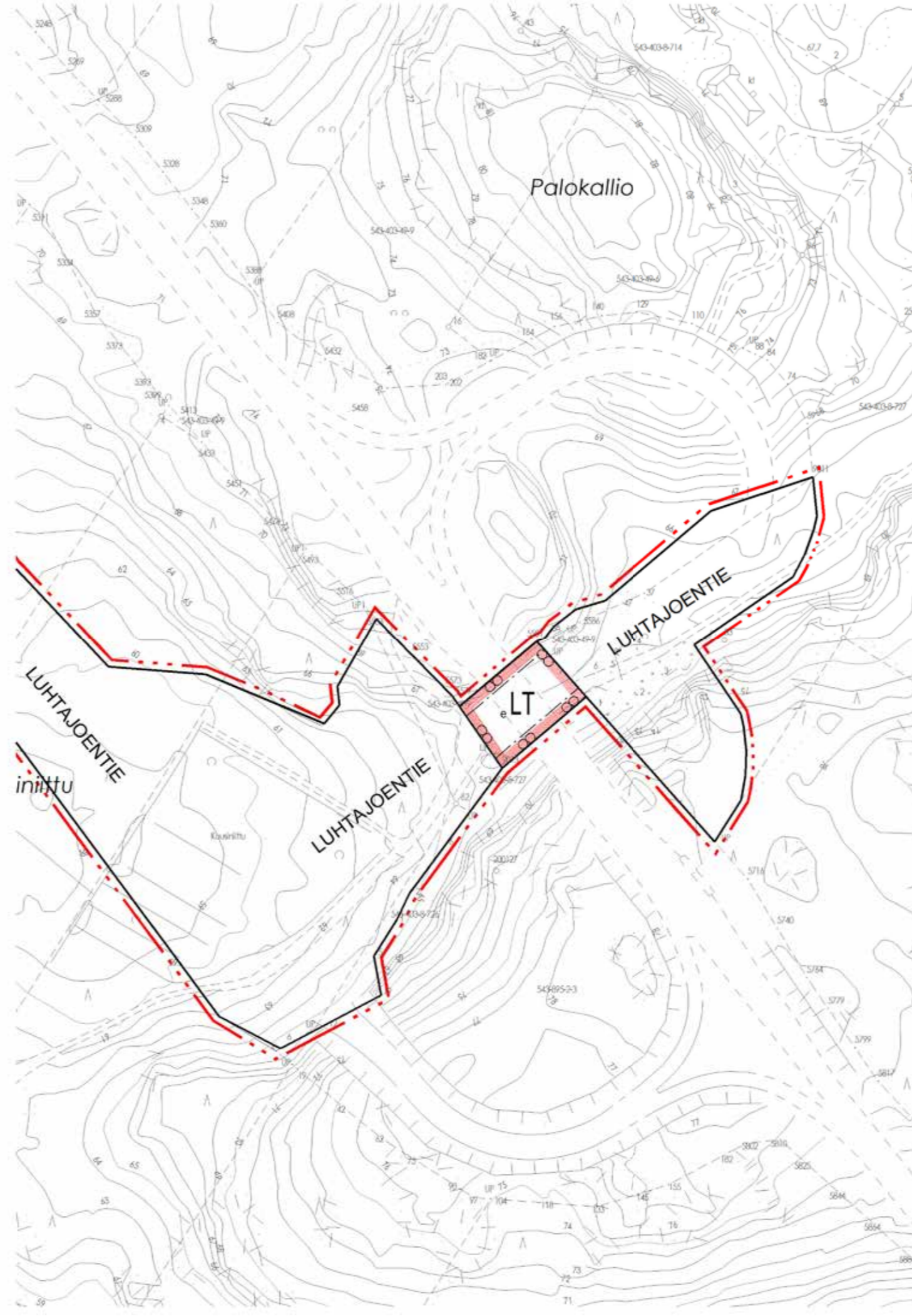
Aluevaraukset	Pinta-ala [ha]	Pinta-ala [%]	Kerrosala [k-m ²]	Tehokkuus [e]	Pinta-alan muut. [ha +/-]	Kerrosalan muut. [k-m ² +/-]
Yhteensä	14,7143	100,0			14,4112	
A yhteensä						
P yhteensä						
Y yhteensä						
C yhteensä						
K yhteensä						
T yhteensä						
V yhteensä	0,1182	0,8			-0,0707	
VP	0,1182	100,0			-0,0261	
VL					-0,0446	
R yhteensä						
L yhteensä	13,1417	89,3			13,0275	
Kadut	13,0013	98,9			12,8871	
LT	0,1404	1,1			0,1404	
E yhteensä	1,4544	9,9			1,4544	
EV	1,4544	100,0			1,4544	
S yhteensä						
M yhteensä						
W yhteensä						



Kaavakartan suurennos luoteisosasta 1:2000



Kaavakartan suurennos kaakkoisosasta 1:2000



Kaavamerkinnot ja -määräykset

- VP Puisto.
- LT Maantien alue.
- EV Suojaviheralue. Hulevesien viivytyksen varattu alue.
- 3 m kaava-alueen rajan ulkopuolella oleva viiva.
- Korttelin, korttelinosan ja alueen raja.
- LUHTAJOENTIE Kadun nimi
- Katu.
- Ajoyhteys.
- Voimansiirtoalue.
- Eritasoristeys.

Asemakaavan perusteella rakennettava katu tulee sovittaa maisemaan huomioiden Luhtajokilaakson avoin maisema-alue.

Tämä piirustus on täysin sellainen kuin valtuusto on asemakaavan ja sen muutoksen 26.5.2021 (§ 58) hyväksynyt.

Todistaa virallisesti:

Matti Aho
lakiasiantuntija

NURMIJÄRVI

KLAUKKALA, Luhtajoentie-Havumäentie

Asemakaava koskee Klaukkalan kylän tiloja Gunnari 543-403-3-508, Sammalmäki 543-403-5-396, Niinisalo 543-403-5-422, Kalliomaa 543-403-6-26, Isoniitty 543-403-6-85, Koivisto 543-403-8-726, Koivisto III 543-403-8-727, Klaukka 543-403-19-24, Yliklaukka 543-403-19-31, Peltola 543-403-19-39, Kuusiniitty 543-403-49-9 ja (nimetön) 543-403-49-10.

Asemakaavalla ja asemakaavan muutoksella muodostuu maantie- ja katualueita, puistoa sekä suojaviheraluetta. Puistoalueen pinta-ala pienenee ja Havumäentien päässä oleva lähivirkistysalue poistetaan asemakaavasta.

NURMIJÄRVEN KUNNAN YMPÄRISTÖTOIMIALA
Asemakaavoitus
Nurmijärvellä 6. päivänä huhtikuuta 2021

Taneli Heikkilä
asemakaavapäällikkö

Juha Kanninen
kaavasunnittelija
kaavan laatija

Pohjakartta täyttää Maankäyttö- ja rakennuslain 54 a §:n asettamat vaatimukset ja on ajantasalla.

Riku Hellgren
kiinteistöinsinööri

NURMIJÄRVI Ympäristötoimiala Asemakaavoitus	Vireilletuloim.	14.2.2018
	Asrak.ltk.	12.6.2018
NURMIJÄRVI Suunnittelut Juha Kanninen Piirtänyt Juha Kanninen Koordinaattijärjestelmä ETRS-GK25 Korkeusjärjestelmä N2000 MK 1:5000	KH	25.6.2018
	Alust.nöhtl.	5.7.-31.8.2018
	Asrak.ltk.	21.5.2019, 15.12.2020
	KH	18.1.2021
	Julk.nöhtl.	3.2.-14.3.2021
	Asrak.ltk.	6.4.2021
	KH	3.5.2021
	KV	26.5.2021
	Kuulutus	19.12.2022
	Piir.no	3-340