

NURMIJÄRVI

# Kirkonkylän osayleiskaavan maisemaselvitys



# SISÄLTÖ

1.	Johdanto	2
1.1.	Lähtötiedot	2
1.2.	Kaavatilanne	2
2.	Luonnonpiirteet	4
2.1.	Geologiset ja geomorfologiset muodostelmat	4
2.2.	Topografia	4
2.3.	Maa- ja kallioperä	5
2.4.	Kasvillisuus ja luonto	6
2.5.	Vesistöt ja rannat	7
3.	Kulttuuripiirteet ja kulttuurimaisema	8
3.1.	Kirkonkylän historiaa	8
3.2.	Esihistoriallisen ja historiallisen ajan muinaisjäännökset	10
3.3.	Rakennusperintökohteet	10
3.4.	Historialliset kartat	14
3.5.	Maiseman muotoutuminen	16
4.	Maiseman perusrakenne	16
4.1.	Taajamarakenne	18
4.2.	Avoimet peltomaisemat	18
4.2.1.	Paikallisesti (Kirkonkylä) merkittävät maisema-alueet	19
4.2.1.	Paikallisesti (Nurmijärvi) merkittävät maisema-alueet	19
4.2.2.	Maisemallisesti merkittävät laidunalueet	21
4.3.	Maisemaa rajaavat metsänreunat ja metsäiset selänteet	21
4.4.	Maiseman kannalta merkittävät kallioalueet	22
4.5.	Maisemahäiriöt	23
	Lähdeluettelo	23

Kuvat: Nurmijärven yleiskaavoitus, ellei toisin mainita

## 1. JOHDANTO

Nurmijärven taajamat ovat maaseutumaisia verrattuna esimerkiksi pääradan varteen kehittyneisiin uusmaalaisiin asutuskeskuksiin. Vaikka rakentamisen volyymi on ollut vähäisempää, taajamiin on viime vuosikymmeninä rakennut runsaasti uusia asuinalueita. Yksi tärkeä syy taajamien vetovoimaisuuteen ovat Helsinki-Tampere -moottoritie rinnakkaisteineen sekä väylien luomat nopeat yhteydet pääkaupunkiseudulle.

Selvityksen tavoite on saada kokonaiskuva Kirkonkylän maisemasta, jotta saadaan nostettua esille sen merkittävät maisemakokonaisuudet. Osayleiskaava esittää asuinrakentamiselle uusia alueita, jotka on sovitettava maisemaan mahdollisimman hyvin. Mahdollisen tarkemman kaavoituksen on turvattava merkittävien maisema-alueiden ominaispiirteiden säilyminen. Maiseman inventoinnin maastokäynnit sekä raportti tehtiin vuosien 2015, 2017 ja 2018 keväällä ja kesällä Nurmijärven elinkeino- ja kuntakehityskeskusten yleiskaavatiimin toimesta.

### 1.1. LÄHTÖTIEDOT

#### Pinta-aloja

kokonaispinta-ala	46 km <sup>2</sup>
peltoa	17,83 km <sup>2</sup> (37,15%)
jokirannan pituus	14,5 km

Selvitysalueesta noin 20 % on asemakaavoitettu.

#### Väestö ja työpaikat

Selvitysalueella asuu noin 8200 asukasta (2017). Kirkonkylän suuralueella on noin 4100 työpaikkaa, ja koko kunnassa on noin 12000 työpaikkaa (2016).

### 1.2 KAAVATILANNE

#### Maakuntakaava

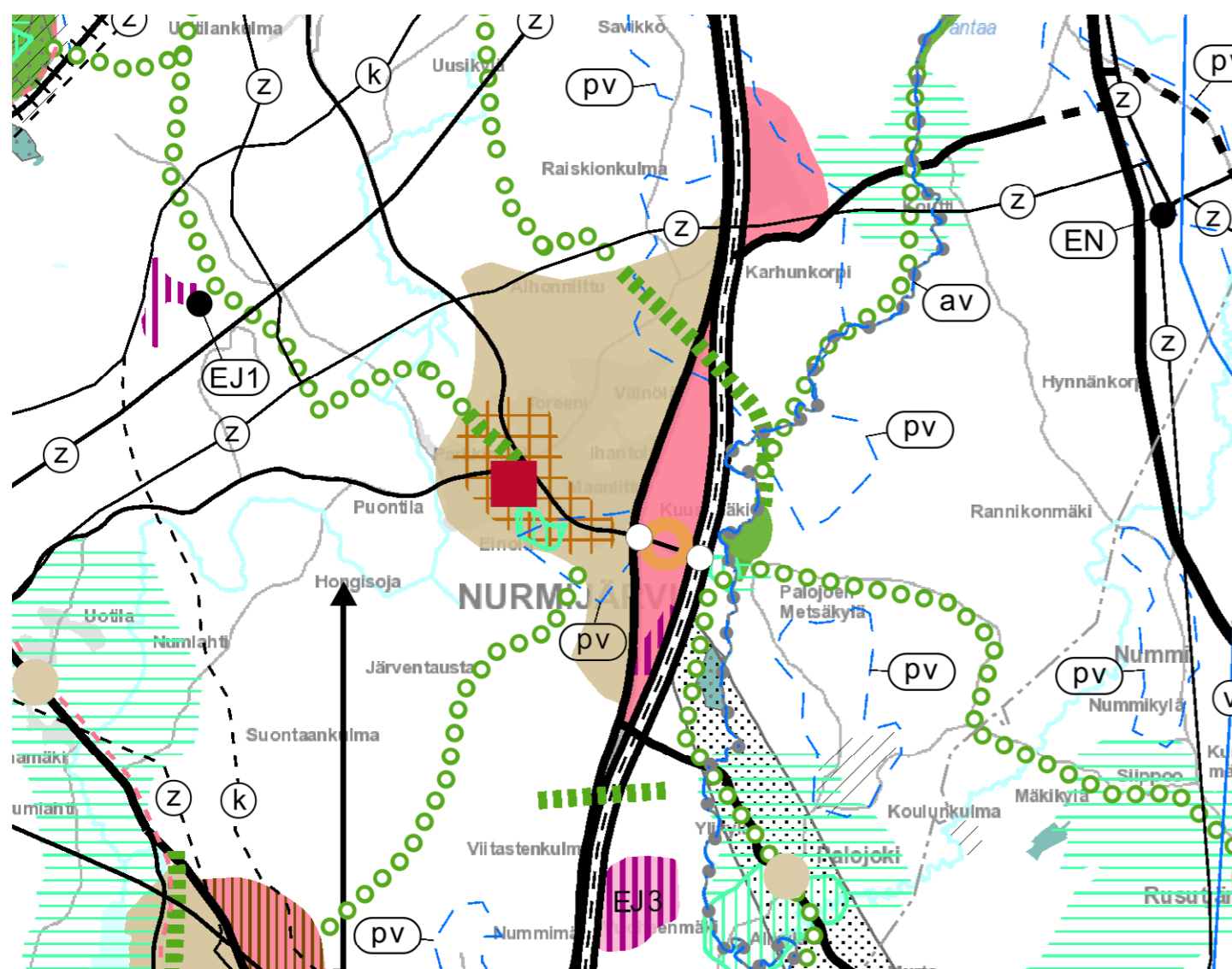
Maakuntakaava on kartalla esitetty pitkän aikavälin suunnitelma maakunnan alueiden käytöstä. Kaava ohjaa kuntien kaavoitusta ja viranomaisten muuta aluesuunnittelua. Uudenmaan liitto valmistelee Uudenmaan maakuntakaavan. Uudeltamaalta on valmistunut 4 erilaista vaihemaakuntakaavaa, jotka keskittyvät eri teemoihin. Myös valtakunnallisesti arvokkaat kulttuuriympäristöt ja maisema-alueet huomioidaan maakuntakaavassa.

Uudenmaan 1. vaihekaavassa on käsitelty ympäristöhäiriöitä aiheuttavat jätehuollon pitkän aikavälin aluetarpeet, kiviaineshuolto, moottoriurheilu- ja ampumarata-alueet, liikenteen varikot ja terminaalit sekä laajat yhtenäiset metsäalueet.

Uudenmaan 2. vaihemaakuntakaavassa käsiteltiin yhdyskuntarakennetta, tulevaa liikennejärjestelmää, kaupan palveluverkkoa ja maakunnallista kyläverkkoa.

Uudenmaan 3. vaihemaakuntakaava käsittelee seudullisen jätevedenpuhdistamon rakentamista.

Uudenmaan 4. vaihemaakuntakaavassa teemoina ovat elinkeinot ja innovaatiotoiminta, logistiikka, tuulivoima, viherrakenne ja kulttuuriympäristöt. Uudenmaan maakuntavaltuusto hyväksyi neljännen vaihemaakuntakaavan kokouksessaan 24.5.2017.



Kuva 1. Ote, voimassa olevien maakuntakaavojen yhdistelmä 2017 (Uudenmaan liitto).

Kaavayhdistelmässä on yhdistetty kaikki voimassa olevat maakuntakaavat tulkitsemisen helpottamiseksi. Tulkinnaassa on huomioitava kaikki maakuntakaavat samanaikaisesti. Maakuntakaavayhdistelmässä Nurmijärven Kirkonkylän kirkonmäki on merkitty maakunnallisesti merkittäväksi rakennetuksi kulttuuriympäristöksi turkoosilla rasterilla (Kuva 1.). Kirkonkylään keskustan ympärillä on nähtävissä tiivistämiseen tarkoitettu alue ruskealla ruuturasterilla. Myös kirkonkylän taajama-alueella risteilevät viheryhteystarpeet ja sen ulkopuolella olevat ulkoilureitit ovat selkeästi nähtävissä.

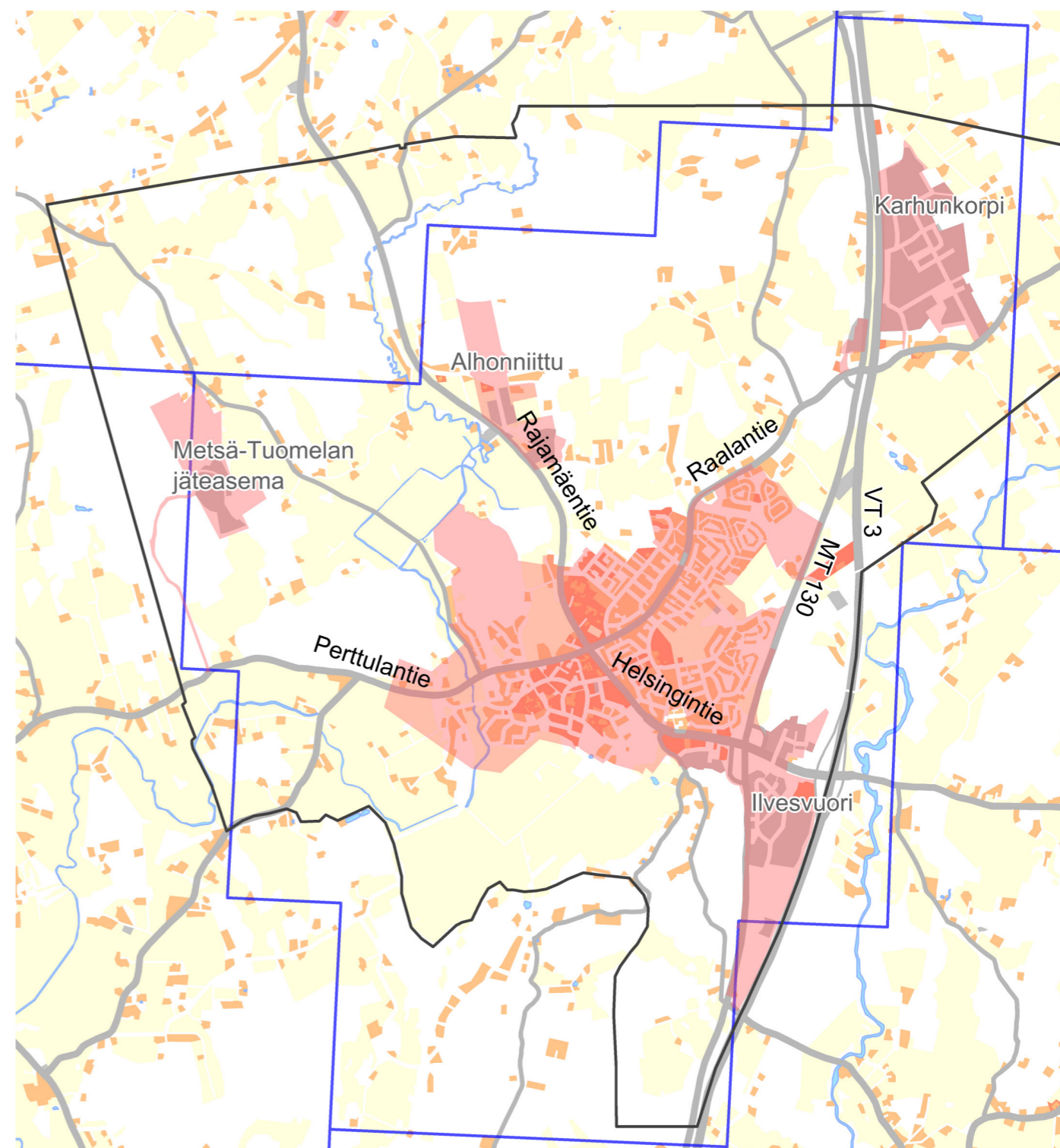
Kaikki maankäytön keskeiset teemat yhteen kokoava Uusimaa-kaava valmistellaan vuosina 2016–2019. Sen aikatahtain on vuodessa 2050. Tullessaan voimaan Uusimaa-kaava kumoaa sekä nyt voimassa olevat että lainvoimaiset maakuntakaavat.

### Yleiskaava

Kirkonkylän kehittämistä varten alueelle laaditaan oikeusvaikutteinen osayleiskaava, jossa ratkaistaan alueen kehittämisen suuntaviivat. Siinä ratkaistaan mm. kirkonkylän taajaman laajenemissuunta, eli uusien asuin- ja työpaikka-alueiden sijainnit. Osayleiskaava ohjaa alueen asemakaavojen laatimista. Alueella on voimassa koko kunnan oikeusvaikutuksen yleiskaava, joka on hyväksytty 22.2.1989 ja se on vanhentunut. Kirkonkylän oikeusvaikutuksen osayleiskaava on hyväksytty 31.8.1988 ja uudelleen 3.6.1992.

### Rakennuskiellot

Alueella ei ole voimassa maankäyttö- ja rakennuslain 38 §:n mukaista rakennuskieltoa yleiskaavan laatimiseksi.



Kuva 2. Maisemaselvityksen rajaus. Punaisella on merkitty asemakaavoitettu alue ja sinisellä tilastoalueen raja.

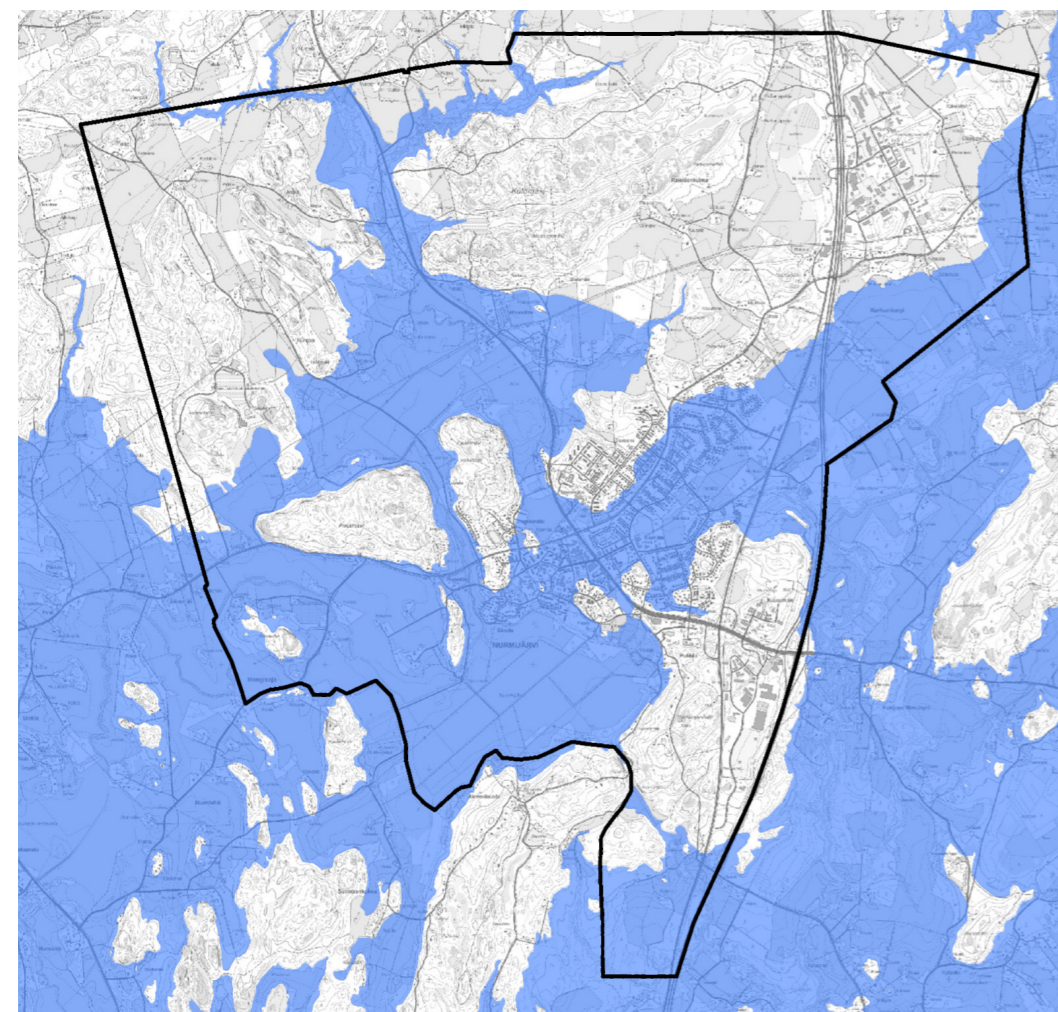
# 2.

## LUONNONPIIRTEET

### 2.1. GEOLOGISET JA GEOMORFOLOGISET MUODOSTUMAT

Viimeisin jääkausi, Veiksel-jääkausi, alkoi 100 000 vuotta sitten ja päättyi noin 10 000 vuotta sitten. Virtaava jää kuljetti kuluttamaansa maa-ainesta moreenikerroksiksi, joista pieni osa on edelleen päällimmäisenä maakerroksena kallioiden reunamilla ja väleissä. Suurin osa tästä moreenista on peittynyt myöhempien vaiheiden eloperäisillä maa-aineksilla. Mannerjään sulaessa jäätikköjoet lajittelivat moreenia hiekaksi ja muodostivat harjumuodostelmia.

Alue vapautui jäätikön alta noin 11 700 vuotta sitten, josta alkoi nk. Baltian jääjärven kausi, jonka aikana alue peittyi yli 100 metriä syvän meren alle. Lieite kerrostui moreenin päälle merenpohjassa. Yoldianmeren aikana ensimmäiset maa-alueet paljastuivat merestä ja ne olivat alttiita voimakkaalle rannan muokkaukselle. Ne huuhtoutuivat paljiksi kallioksi ja hienommat maalajit kerrostuivat vedenalaisiin syvänteisiin. Maan kohotessa tämä toiminta jatkui ja Anculysjärven vaiheessa rantaviiva oli 65 metriä nykyisen merenpinnan yläpuolella (Kuva 3.). Litorinanmeren aikaan suurin osa Vantaanjoen- Luhtajoenvarren peltoalueista oli sokkeloisia merenlahtia ja rantaviiva mutkitteli 35 metriä nykyisen merenpinnan yläpuolella.

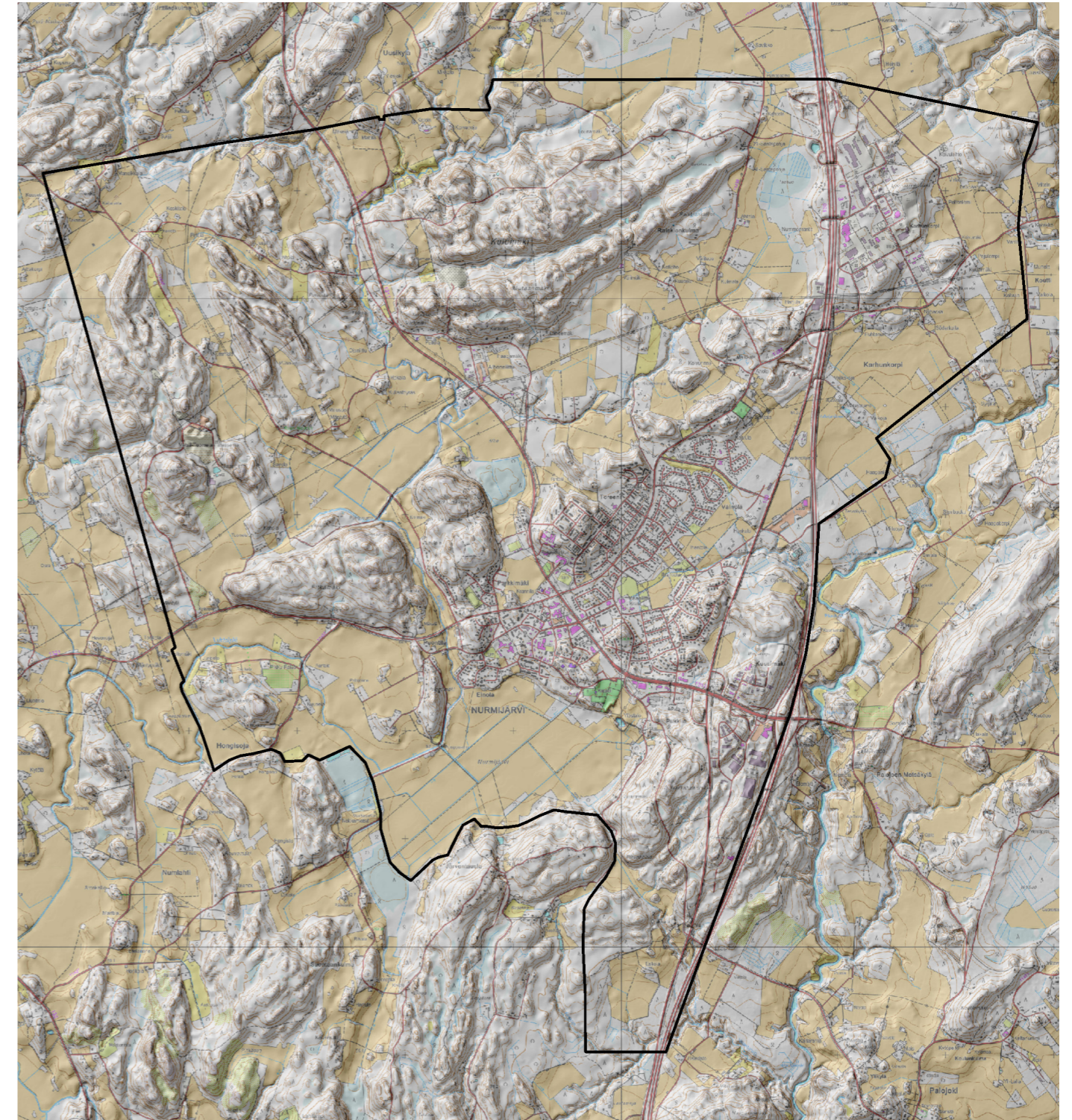


Kuva 3. Rantaviivan korkeus jääkauden aikana (Anculysjärvi 65 mmpy)

Jääkauden jälkeen ensimmäisenä veden alta paljastui ensimmäinen Salpausselkä, johon Nurmijärvellä kuuluvat kunnan pohjoisosien harjumuodostelmat. Seuraavassa merkittävässä vaiheessa merenpinta sijaitsi n. 40m nykyistä tasoaan korkeammalla, jolloin Vantaanjoki laski mereen nykyisen Palojoen kohdalla. Silloiselta rantavyöhykkeeltä on löydettävissä lukuisia kivikautisia asuinpaikkoja.

### 2.2. TOPOGRAFIA

Korkeimmat kalliolaet yltyvät selvitysalueella runsaan sadan metrin korkeuteen. Korkein kohta sijaitsee Mutaanmäellä (120 mmpy) selvitysalueen pohjoisosassa. Nämä alueet ovat samoja, jotka nousivat jääkauden aikana ensimmäisenä meren pinnan yläpuolelle (Kuva 4.). Alavia peltoalueita on 37 % kokonaispinta-alasta.



Kuva 4. Vinalokartta, taustalla Maanmittauslaitoksen Peruskartta 2012

## 2.3. MAA- JA KALLIOPERÄ

Kirkonkylän alueen kallioperä koostuu pääasiassa syväkivistä, kuten graniitista, kvartsimaa- ja pyrokseenigneissistä sekä granodioriitista (Kuva 5.).

Alueen kalliot esiintyvät lohkoina, joissa esiintyy runsaasti avokallioita, kuten esimerkiksi savikotasanteen ympäröimä Pitkämäen-Siirinkallion lohko (Kuva 6. nro 1.). Kallioperän pinnanmuodot ovat pienipiirteisiä. Pirunkalliossa jyrkänteiden alla on pieni noin 3,5 metriä syvä luola (Kuva 6. nro 2.) ja Kattilamäen rinteessä muutama huomattava hiidenkirnu (Kuva 6. nro 3.).

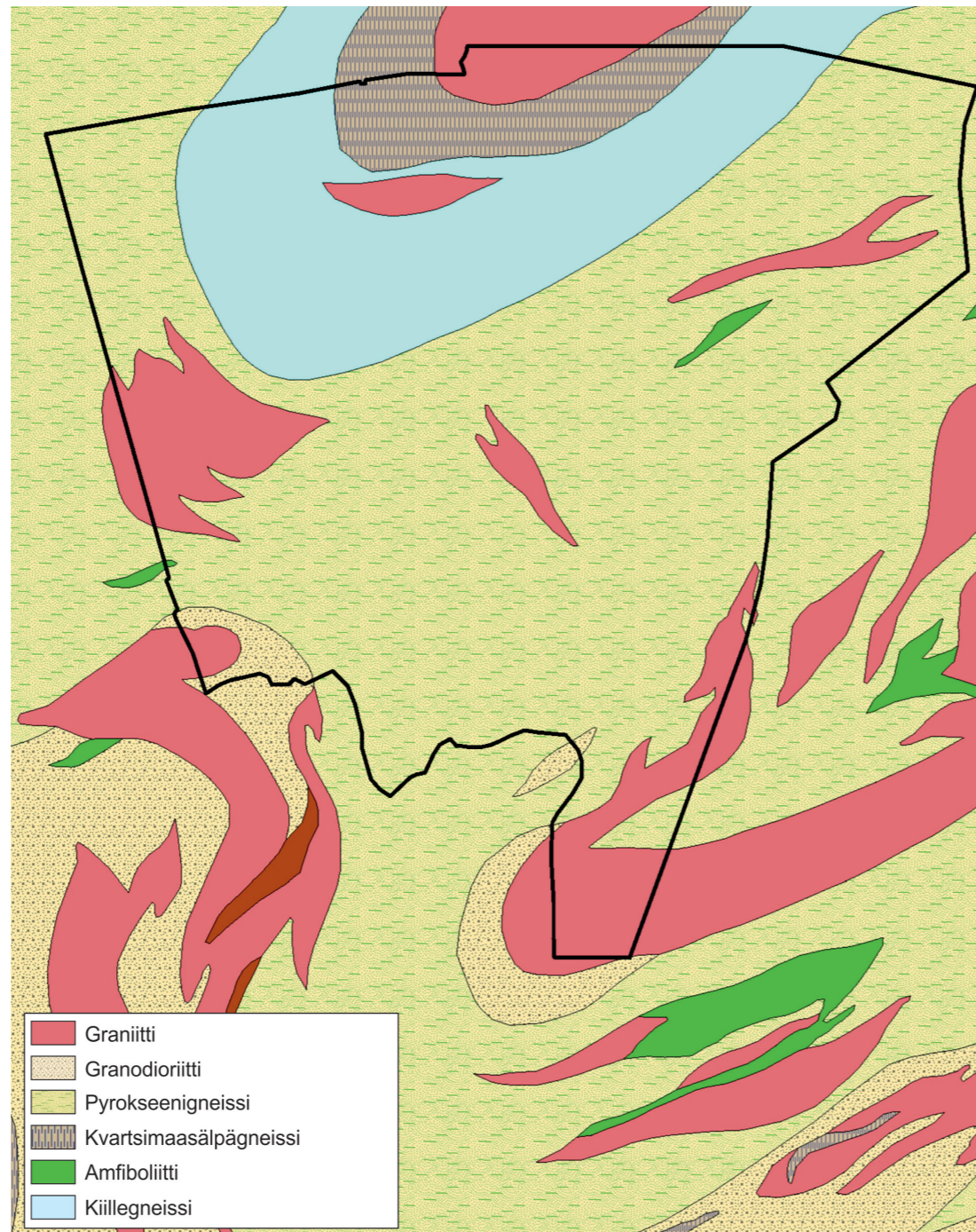
Moreenikerrokset verhoavat kallioperää melko ohuena, 1-4 metriä paksuna kerroksena. Se on tavallisesti tiivistä pohjamoreenia, joka tasoittaa kallioperän pinnanmuotoja.

Yhtenäisiä harjujaksoja alueella ei ole. Sen sijaan pienialaisia lajittuneita hiekka- ja soramuodostumia on hajallaan eri puolilla aluetta. Selkein ja suurin yksittäinen muodostuma on ryhmittynyt Karhunkorven ja Murhamäen alueelle (Kuva 6. nro 4.). Tämä kyseinen hiekkakangas on mannerjäätikön reunaan syntynyt muodostuma.

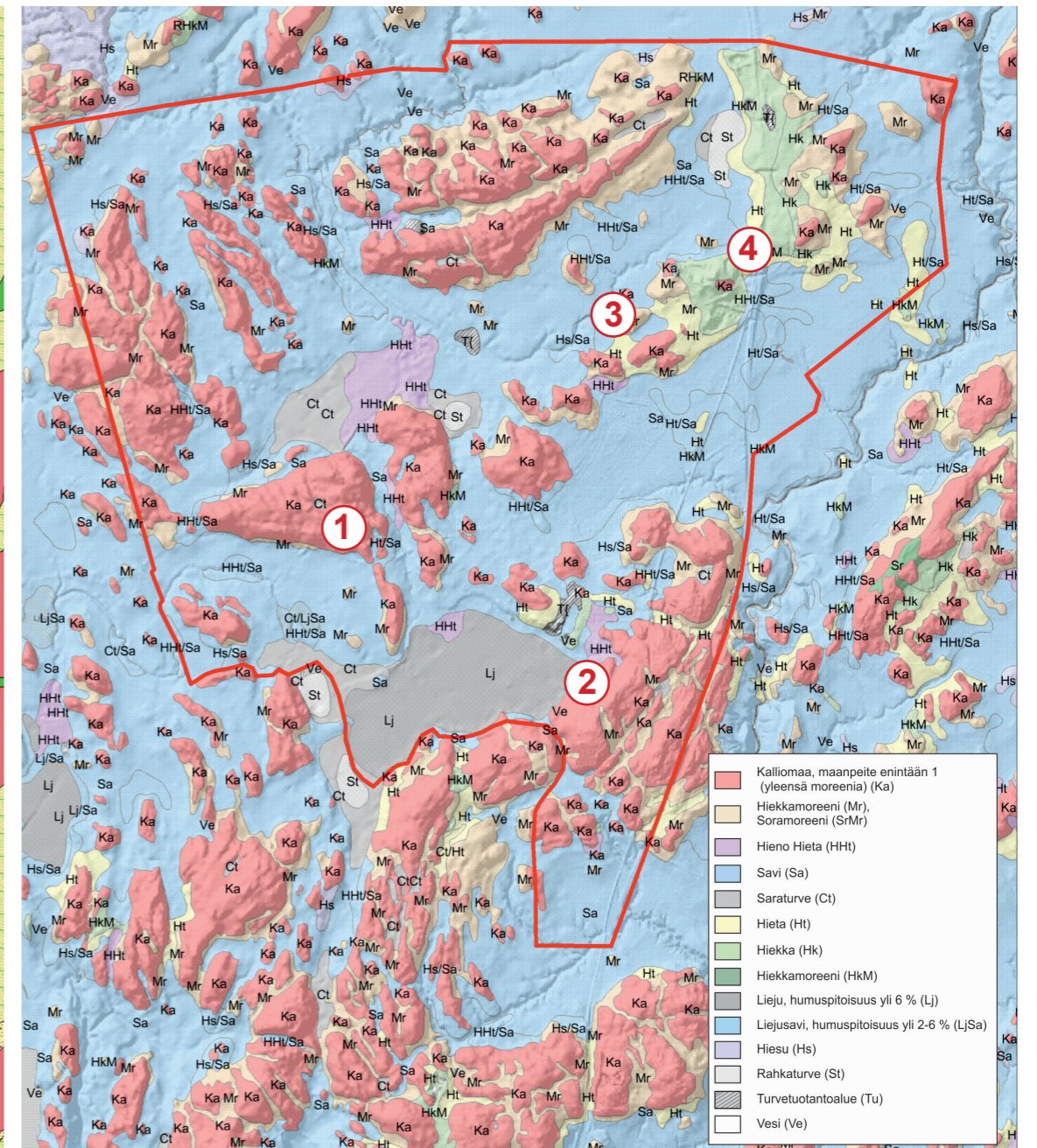
Alue on ollut jääkauden jälkeen kokonaan veden peittämä. Maan nouseva rantavoima kuluttivat ja kerrostivat maa-aineksia maaston suojaisiin paikkoihin. Laajimmat rantakerrostumat ovat lajittuneiden muodostumien liepeillä. Suurimpien jokiuomien reunoilla on tulvien myötä kerrostuneita hiedasta tai hiesusta koostuvia tulvakerrostumia savikoiden päällä.

Kirkonkylän selvitysalueen maaperästä suurin osa on hienorakeista maalajia, kuten hienoa hietaa tai savea. Savikerrokset voivat olla 5-15 metriä paksuja.

Alueella on hyvin vähän soita. Vähäisyys johtunee ainakin osaksi siitä, että niitä on otettu maanviljelykäyttöön, jolloin pitkäaikainen viljely kuluttaa turvekerroksen pois.



Kuva 5. Kirkonkylän kallioperäkartassa erottuu Kulomäen kiillegneissiesiintymä muutoin Pyrokseenigneissivaltaisella alueella.



Kuva 6. Maaperäkartassa erottuvat vihreänä Karhunkorven reunamuodostuma, sekä harmaana kuivatus Nurmijärven liejua. Numeroidut kohteet on selitetty oheisessa tekstissä.

## 2.4. KASVILLISUUS JA LUONTO

Kirkonkylän luontokohteita on selvitetty hieman maisemaselvityksen rajausta laajemmalla alueella (Kuva 7.) (Nurmi-järven selvitysalueen luontoselvitys, 2013). Inventointikohteina olivat aiemmin tiedossa olleet luonnoltaan arvokkaat alueet ja aiemmin arvokkaiksi arvioidut kallioalueet. Lisäksi tarkistettiin joitakin puronvarsia, suojuotteja ja mahdollisia lehtoalueita. Inventointitietojen perusteella arvioitiin täyttävätkö kohteet luonnonsuojelulain tai vesilain mukaiset säilytettävän luontokohteen kriteerit ja onko niillä uhanalaisia luontotyyppisiä ja lajeja, tai niille sopivia elinympäristöjä.

Useimmat luonnoltaan arvokkaiksi todetut kohteet ovat puronvarsilehtoja, jotka ovat lajistoltaan erittäin monimuotoisia. Luonnonsuojelulain mukaan rauhoitettuja luonnonmuistomerkkejä on Kirkonkylän selvitysalueella enää kaksi, sillä Ritvalan mäntyjen rauhoitus päätös on purettu 14.8.2012 (Ne on kuitenkin vielä merkitty oheiseen karttaan ja luetteloon). Suomessa uhanalaisen hirvenkellon kasvupaikkoja on selvitysalueella kolme. Hirvenkello on isokokoinen kissankelloa muistuttava kellokasvi. Selvitysalueella ei ole Natura 2000 -alueita eikä luonnonsuojelualueita.

Kirkonkylän selvitysalueella on todettu 20 vanhan metsän kohdetta, joista neljä sijoittuu myös Palojoen selvitysalueelle (Nurmi-järven Kirkonkylän ja Palojoen vanhojen metsien selvitys 2017). Useimmat kohteet ovat tuoretta keskiravinteista lehtoa, tai tuoreen kankaan männikköä tai -kuusikkoja. Joissakin kohteissa esiintyy äärimmäisen uhanalaisia lajeja, kuten lahojaviosammalta sekä uhanalaisia lajeja, kuten jäkäliä, sammalia ja käpiä. Monet näistä vanhoista metsistä ovat myös liito-oravan lisääntymis- ja levähdyspaikkoja.

### Kohteet kartalla:

#### Luonnonmuistomerkit

LM1	Lehtimäen siirtokivilohkare
LM2	Lehviälän männyt
LM3	Ritvalan männyt*

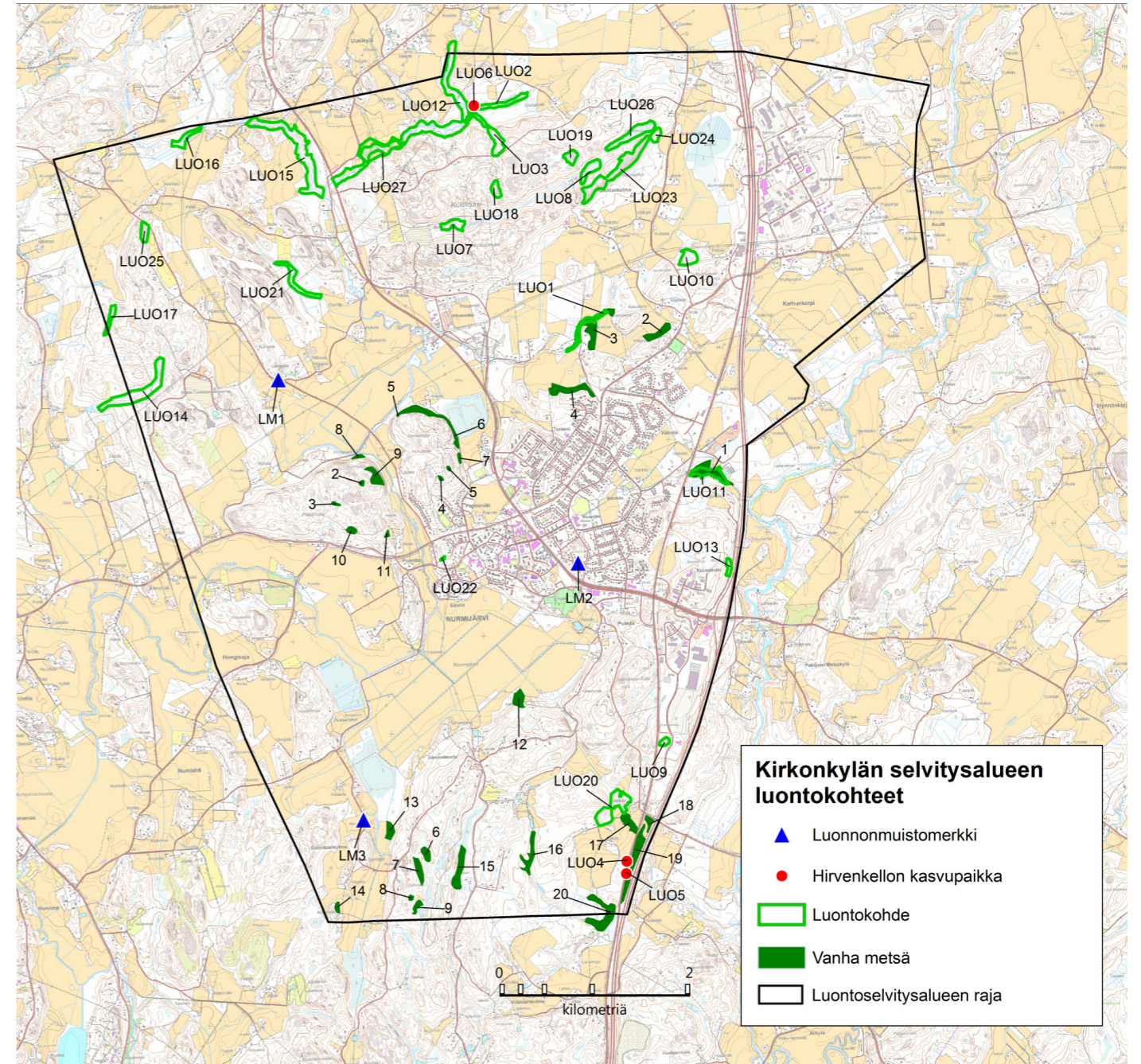
\*Rauhoitus päätös purettu 14.8.2012

#### Vanhat metsät

1	Kissanojan metsä
2	Pitkämäen metsä
3	Heinojan metsä
4	Toreenin pohjispuolinen metsä
5	Parkkimäen metsä 1
6	Parkkimäen metsä 2
7	Parkkimäen metsä 3
8	Siirinkallion lehto
9	Siirinkallion metsä
10	Pitkämäen eteläosan metsä
11	Pitkämäen kaakkoisosan metsä
12	Kotirinteen lehto
13	Suontaan lehto
14	Koivumäen metsä
15	Leppäaron metsä
16	Koskojan lehto
17	Ojakkalan metsä 1
18	Ojakkalan metsä 2
19	Ojakkalan metsä 3
20	Koskojan metsä

#### Muut luontokohteet

LUO1	Heinoja
LUO2	Hirmunoja
LUO3	Hirmunojan sivupuro
LUO4	Hirvenkellon kasvupaikka
LUO5	Hirvenkellon kasvupaikka
LUO6	Hirvenkellon kasvupaikka
LUO7	Huhdanoja
LUO8	Huhdanojansuo
LUO9	Ilvesvuoren kalliot
LUO10	Keikkumäen lehto- ja saarnikorpi
LUO11	Kissanoja
LUO12	Koiransuolenoja
LUO13	Kuusimäen itärinne
LUO14	Lepolan puro
LUO15	Matkunoja, eteläosa
LUO16	Matkunojan länsiosa
LUO18	Metsälain mukainen kohde I
LUO19	Metsälain mukainen kohde II
LUO17	Metsä-Tuomelan lehtokorpi
LUO20	Ojakkalan laitumet
LUO21	Portinkallion puro
LUO22	Puontilan niitty
LUO23	Raiskinonkalliot
LUO24	Raiskionkallion lehto
LUO25	Rasilanmäen lehmuskalliot
LUO26	Ruostesuo
LUO27	Uusikylän laidun



Kuva 7. Kirkonkylän luontoselvityksen luontokohteet.

## 2.5. VESISTÖT JA RANNAT

Selvitysalueen suurimmat joet ovat Kyläjoki ja Luhtajoki. Kyläjoki (Kuva 8.) saa alkunsa useasta pienestä purosta alueen pohjoisosassa (Matkunoja ja Koiransuolenoja), ja on aikoinaan laskenut 1900-luvun alkupuolella kuivattuun Nurmijärveen. Nykyisin joki on ohjattu kulkemaan kuivatun Nurmijärven pohjoispuolitse aiemmin järvestä laskeneeseen Luhtajokeen. Kuivatun Nurmijärven vedet pumpataan nykyään peltona olevalta alueelta tähän jokeen. Joen nimi vaihtuu näillä paikkeilla Kyläjoesta Luhtajoksi. Luhtajoki kiemurtelee Klaukkalan kautta edelleen Vantaanjokeen.

Vantaanjoki muodostaa oman maisemakokonaisuutensa, ja on rajattu Kirkonkylän selvitysalueen ulkopuolelle. Vantaanjoen ekologiseen tilaan vaikuttaa myös sen sivujokien tila, ja niiden valuma-alueilla tapahtuvat maankäytön muutokset. Vantaanjoen laskevan Luhtajoen virtaaman vuosittainen vaihtelu on suurta, vesi on savisameaa, ja ekologinen luokitus on tällä hetkellä tyydyttävä. Siihen kohdistuu lisäksi paljon piste- sekä hajakuormitusta.

Jokien lisäksi Kirkonkylän selvitysalueella on useita pienvesiä, eli puroja, noroja ja muutama lähteikkö (Kuva 10.). Niistä osalla on myös arvoa luontokohteina, ja ne ovat suojeltuja vesilain nojalla. Esimerkiksi Heinojan purosta osa on metsälain 10 §:n mukaista arvokasta elinympäristöä (Enviro 2015). Heinoja laskee Kyläjokeen saman nimiseltä melko pienialaiselta valuma-alueelta. Heinojan purkupisteeltä Kyläjoen alajuoksulle päin mentäessä ympäröivät pellot ovat tulvaherkkää aluetta.

Selvitysalueen pohjoisosassa sijaitseva Matkunoja saa alkunsa Rajamäen länsipuoliselta ojitetulta metsäalueelta. Puro virtaa lehtomaisessa metsässä lähes luonnontilaisena. Kuitenkin hakkuut ylettyvät paikoitellen melko lähelle puronotkelmaa. Matkunojan länsiosan ympäristössä on pieniä lähteikköjä, jotka ovat vesilain nojalla suojeltuja.



Kuva 8. Kyläjoki ja Taipaleentien silta.

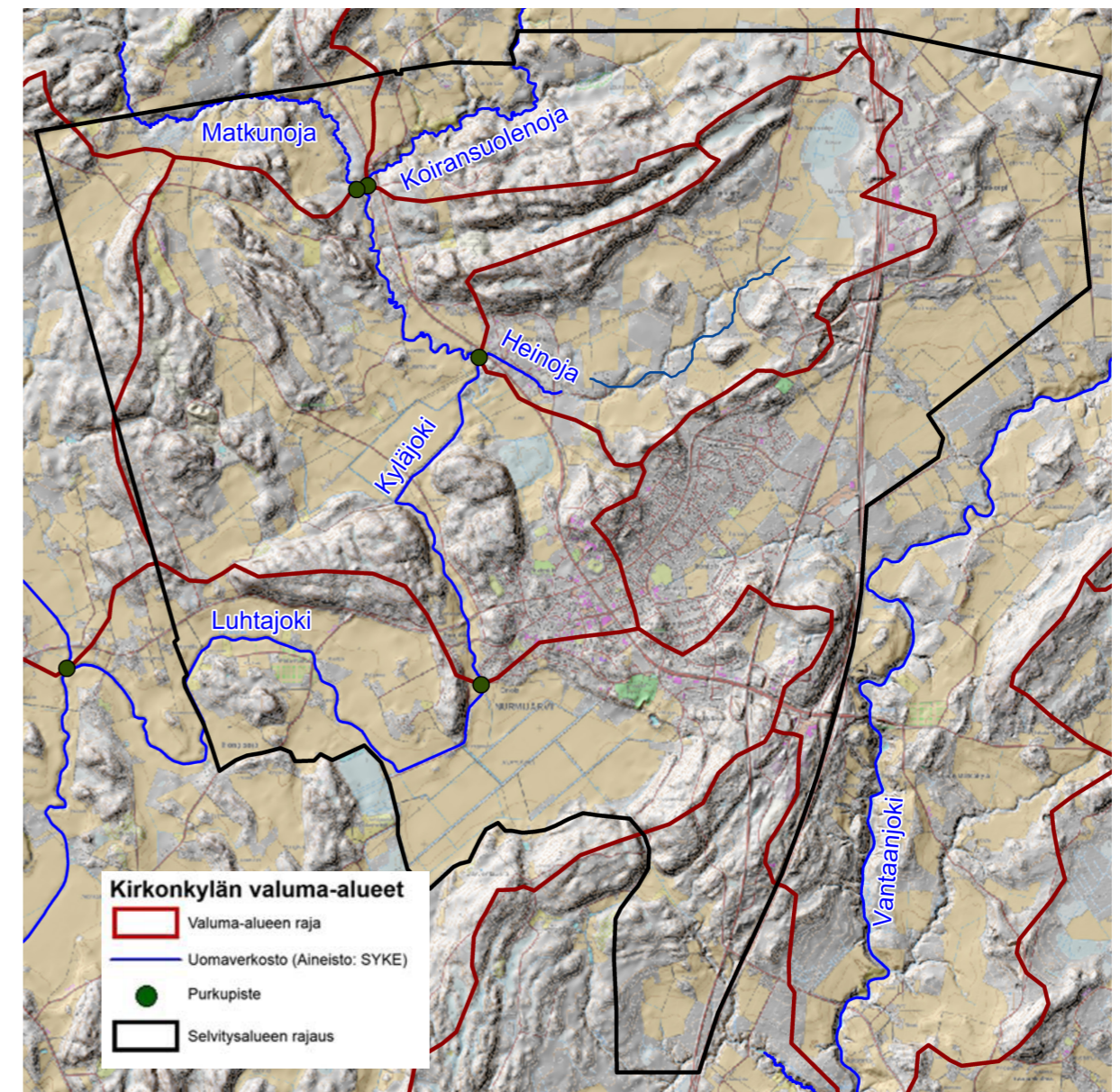


Kuva 9. Kertunojan pääuoma solisee saniaisten keskellä.

Kissanojan puro taas mutkittelee Maaniitun, Ihantolan, ja Ilvesvuoren pohjoisosan kautta Vantaanjokeen. Myös sillä on merkittäviä luontoarvoja, sillä osa siitä kulkee lähes luonnontilaisena Ilvesvuoren pohjoisosan vanhan metsän halki. Sen ympäristössä sijaitsee myös lähteikköjä, ja alue onkin suojeltua sekä vesilain, että Metsälain nojalla (lähde).

Kertunojan puro (Kuva 9.) saa alkunsa Ilvesvuoren eteläisistä osista, kiemurtelee Härkähaanmäen ja Ojakkalan läpi, ja laskee niin ikään Vantaanjokeen. Kirkasvetinen puro on vielä osittain luonnontilainen, vaikka sen latvauomien lähetyvillä onkin tehty laajoja avohakkuita.

Suuri osa Kirkonkylän pienvesistä on voimakkaasti ihmisen muokkaamia. Niitä on putkitettu, muunnettu suoriksi pelo-ojiksi, tai perattu ja siistitty kulkemaan asuinalueiden läpi. Osassa on myös selkeitä eroosion merkkejä ihmisen toiminnan vaikutuksesta. Eroosio nopeuttaa veden virtausta, ja lisää näin tulvimisriskiä vesimäärän äkillisestä kasvamisesta. Siksi olisikin tärkeää huolehtia hulevesien viivyttämisestä, ja purojen luonnontilaisuuden säilyttämisestä myös uusia alueita rakennettaessa.



Kuva 10. Selvitysalueen pintavedet ja valuma-alueet

# 3.

## KULTTUURIPIIIRTEET JA KULTTUURIMAISEMA

Nurmijärven kulttuurimaisema on monikerroksinen, ja jatkuvasti muuttuva. Nurmijärven kulttuurimaisemaa on inventoitu useissa selvityksissä. Maisemarakenteen pienipiirteisyyden vuoksi alueelta löytyy arvoltaan hyvin monen tasoisiksi luokiteltuja maisemakokonaisuuksia.

Selvitysalueella ei sijaitse valtakunnallisesti arvokkaiksi luokiteltuja maisema-alueita. Nurmijärven kirkon ympäristö on kuitenkin luokiteltu valtakunnallisesti merkittäväksi rakennetuksi kulttuuriympäristöksi (Uudenmaan maakuntakaava 2017). Lisäksi suunnittelun kannalta olennaisena voidaan pitää Parkkimäen ja Pitkämäen väliin jäävää Kyläjoen kapeaa laaksoa, jonka reunoilla sijaitsee myös arvokkaita rakennusperintökohteita. Kuivatettujen järvien laaksoja voidaan pitää kulttuurihistoriallisesti arvokkaina, tulevaisuudessakin säilyttävinä viljelylaaksoina.

Kirkonkylän kaakkoispuolella sijaitsee hyvin säilyneitä kulttuurihistoriallisesti arvokkaita kyläkokonaisuuksia. Vanhojen kyläympäristöjen ja tilojen rakennuskanta on suurilta osin uudistunut, mutta tärkeintä on kylärakenteen säilyminen. Yksittäisenkin rakennuksen sijoittuminen perinteisestä kylärakenteesta poikkeavasti voi muuttaa kulttuurimaisemaa merkittävästi.

Historiallisesti arvokkaat rakennukset ovat olennainen osa kulttuurimaisemaa. Suunnittelun alueen kulttuurihistoriallisesti arvokkain rakennuskanta sijaitsee kirkonmäellä ja sen välittömässä ympäristössä. Näillä rakennuksilla on aiemmin ollut myös merkittävämpi rooli maisemassa, niiden sijaitessa entisen järven rannalla.

Merkittävimpiä muutoksia Kirkonkylän alueen kulttuurimaisemassa viimeisen sadan vuoden aikana on ollut Nurmijärven, tai Kirkkojärven, kuten järveä ennen kutsuttiin, kuivatus ja muuttaminen viljelyalueiksi. Kuten historiallisesta asumisen sijoittumisestakin voidaan päätellä, on vesistöillä ollut suuri merkitys alueen kehittymiselle. Kirkonkylään saavuttiin aikoinaan järvimaisemassa mutkittelevaa tietä pitkin, ja mm. Aleksis Kivi on maininnut Nurmijärven useasti kirjoituksissaan. Järvi kuivattiin usean vaiheen kautta 1900-luvun alkupuolella. Hyödyiksi laskettiin viljelymaan lisääntymisen lisäksi kansanterveydelliset hyödyt, sillä matalien järvien eloperäisten ainesten hajoamisprosessien katsottiin turmelevan ilmastoa. Järviä hyödynnettiin aikanaan monin tavoin, myös huvitteluun kuten uimiseen ja veneilyyn.

### 3.1. KIRKONKYLÄN HISTORIAA

#### Kehitys historiallisella ajalla

Kivikauden jälkeisillä pronssi- ja rautakausilta ei Nurmijärveltä ole tehty merkittäviä pysyvään asutukseen liittyviä löytöjä. Alue oli pitkään asumaton ja muun Uudenmaan tapaan virolaisten ja hämäläisten erän-käynnin kohteena. Kunnassa virtaavat joet toimivat kulkuväylinä. Hämäläinen eräkulttuuri oli vilkkaimmillaan 1100-luvulla.

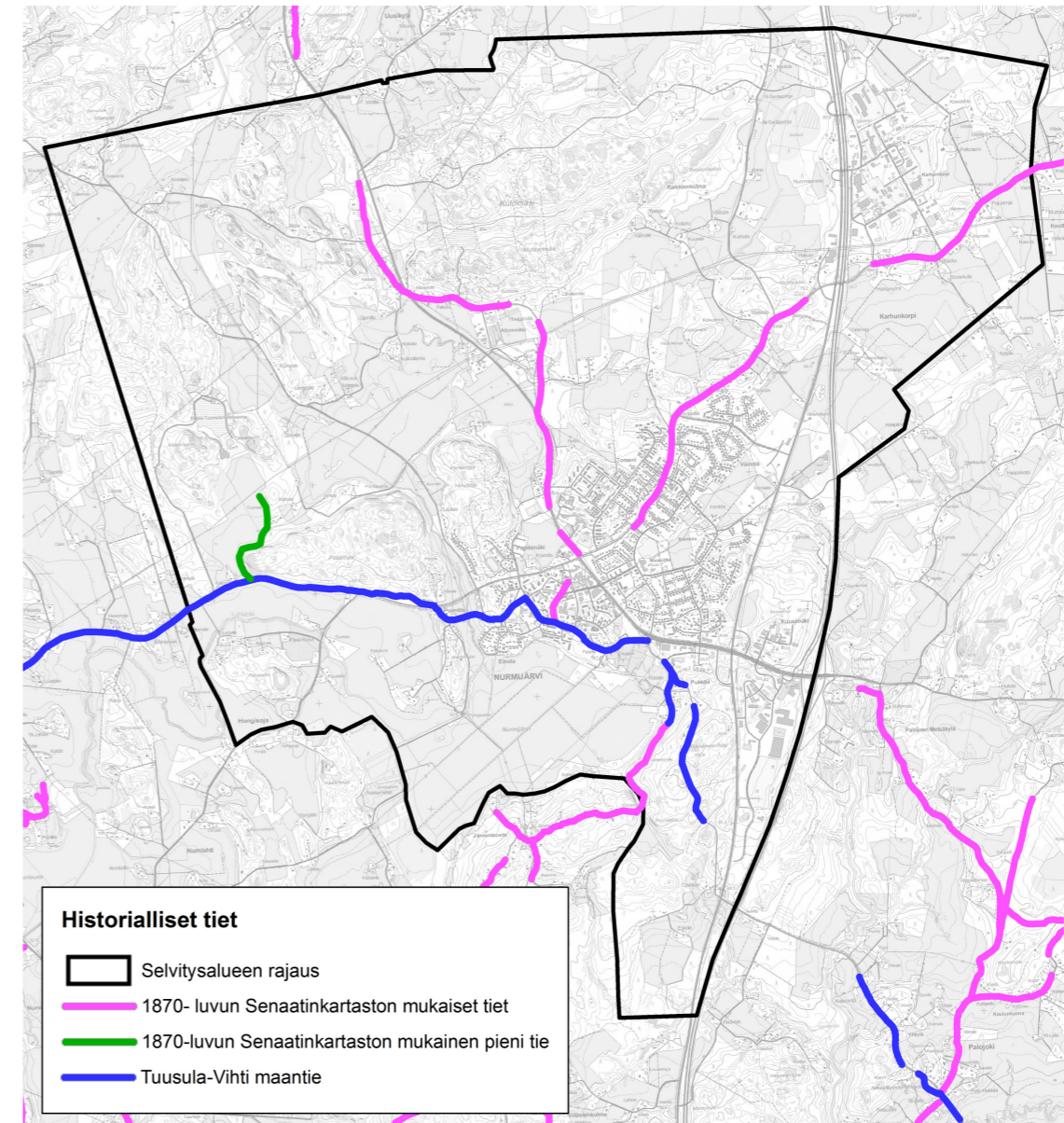
Pysyvää asutusta Nurmijärvelle alkoi muodostua samaan aikaan, kun Ruotsin kruunu asutti meren rannikkoaluetta ruotsinkielisillä uudisasukkailla. Varhaisin viljelymuoto oli kaskeaminen. Lähinnä asuinpaikkoja sijaitsevat alueet muuttuivat kuitenkin vähitellen jatkuvan viljelyn pelloiksi. Nurmijärvellä pellot raivattiin jokivarsien savi- ja multa-alueille, ryhmäkyläien ympärille, sarkajaan mukaisesti. Ympäri oli myös karjan laidunmaita, jotka keskiajalla olivat metsälaitumia ja hakamaita. Kylvöniittyjä ei tuolloin vielä tunnettu. Heinä korjattiin kyläien yhteisiltä luonnonniityiltä.

Kyläien välillä oli kulkuyhteyksiä, mutta ne olivat sen verran huonokuntoisia, ettei niitä voinut kulkea hevosvetoisilla kärryillä. 1700-luvun lopulta alkaen tieolot kuitenkin paranivat siten, että 1850-luvulla Nurmijärvellä saattoi kulkea rattailta neljää yleistä maantietä ja seitsemää kylätietä. Kylätiet Kirkonkylästä Kytäjälle ja edelleen Hyvinkäälle, sekä Nukarille ja Siippooseen, olivat ajokelpoisia. Teiden merkitys kasvoi, ja edellytykset tieverkoston kohentamiselle paranivat Helsingin tultua pääkaupungiksi vuonna 1812. Helsingistä kehkeytyi merkittävä kulutuskeskus, jolla oli kaupallista vetoa.

Hämeenlinnaan johtavan maantien lisäksi Nurmijärven halki kulki itä-länsisuunnassa Tuusula - Vihti -maantie (Kuva 11.). Se on 1700-luvulta peräisin oleva tielinjaus, joka kiemurtelee yhä Nurmijärven Kirkonkylän selvitysalueen läpi Palojoen, Kirkonkylän, Perttulan, Uotilan ja Nummenpään kautta (Tien päällä 2014). Kirkonkylän läpi se kulkee Ojakkalantienä ja Aleksis Kiven tienä. Tie on säilyttänyt linjauksensa ja luonteensa hyvin, ja sen varsilla on useita vanhoja maatiloja ja kauniita perinnemaisemia vielä nykyäänkin.

Klaukkalan ja Nurmijärven kirkonkylän merkitys oli ehkä suurin, sillä yhdessä ne muodostivat rannikon talonpoikien itsenäisen, talonpoikaispurjehdukseen perustuvan kaupankäynnin keskuksen alueella. Vantaanjoki toimi kauppaväylänä, sen sivuhaarat paikallisina väylinä "valtaväylälle". Kauppatavaroina olivat nahat, vilja, liha ja muut maataloustuotteet, joiden vastikkeeksi saatiin suolaa ja rautaa. Myös puutavarakaupalla oli suuri merkitys.

Nurmijärven kyläien taloluku oli jo 1500-luvulla huomattavan suuri, 113 taloa. Kirkonkylässä oli tuolloin 20 taloa, muualla esimerkiksi Palojoella 10, ja Lepsämän kylän molemmissa osissa 11, samoin Klaukkalassa. Talojen määrä oli suurempi, ja kylät tiiviimpiä kuin Läntisen Uudenmaan ruotsinkielisissä naapuruskunnissa Espoossa ja Vantaalla. Kylät olivat lähikuntien tapaan tiiviitä ryhmäkyläiä, mutta Espoosta ja Vantaasta poiketen suuremman talolukunsa vuoksi



Kuva 11. Nurmijärven Kirkonkylän alueen historialliset tiet vanhojen karttojen perusteella.



muodoltaan säännöllisempiä. Asutuksen vakiintumisen merkinä tehtiin Nurmijärvestä vuonna 1558 kappeliseurakunta, ja vuonna 1605 kappeli sai itsenäisen seurakunnan oikeudet ja velvoitteet. Ennen isojakoa Nurmijärven kylät olivat pääasiallisesti tiiviitä ryhmäkyliä. Tällainen oli esimerkiksi Kirkonkylän Kirstapakan (Kierstabacka) taloryhmä, johon kuului aikoinaan neljä taloa. Niistä on jäljellä enää Grannila, sillä muut ovat tuhoutuneet myöhemmän maankäytön seurauksena (Nurmijärvi, historillisen ajan muinaisjäännösten arviointi 2008).

Nykyinen kirkkorakennus on ilmeisesti neljäs Nurmijärvellä. Seurakunta lasketaan syntyneeksi vuonna 1558, kun Nurmijärvi mainitaan Helsingin pitäjän seurakunnan kappelina. Ensimmäinen, Pyhälle Martille nimetty kirkko rakennettiin todennäköisesti noihin aikoihin, joskin on mahdollista, että se rakennettiin jo 1400-luvun loppupuolella. Lähteissä sitä kuvailaan muodoltaan omaperäiseksi. Nurmijärven seurakunta itsenäistyi 1600-luvun alussa. Kolmas kirkko rakennettiin 1692, mahdollisesti samalle paikalle. Uuden kirkon rakentamiseen päädyttiin 1700-luvun lopussa, sillä vanha kirkko oli huonokuntoinen ja vaarallinen. Nykyinen, järjestykseltään neljäs puukirkko rakennettiin alkuaan vihtiläisen kirkonrakentaja Mårten Tolpon laatimien, intendenttikonttorissa korjattujen piirustusten mukaan vuonna 1793.

Nurmijärven kirkonkylä oli pitäjän suurin kylä ja asutuskeskittymä aina Rajamäen tehdasyhdyskunnan kasvuun 1800-1900-luvun taitteesta alkaen. Toiseksi suurimman taajaman aseman se säilytti aina 1960-luvulle, jolloin Klaukkala kasvoi sen ohi. Takaisin Nurmijärven toiseksi suurimmaksi taajamaksi Kirkonkylä palasi 1970-luvun puolivälissä, jolloin se väestömäärältään ylitti Rajamäen. Kirkonkylä on alkujaan ollut suurempi kuin Klaukkala ja lisäksi kasvanut tasaisemmin. Vanhaa rakennuskantaa on säilynyt, osin uudemman rakennuskannan joukossa. Kirkonkylässä Aleksis Kiven tien kokonaisuus muine liike- ym. rakennuksineen edustaa jokseenkin hyvin säilynyttä kylänraittia.

### Aleksis Kiven Nurmijärvi

Räätäli Erik Stenvallin poika, kansalliskirjailija Aleksis Kivi syntyi ja vietti lapsuutensa Palojoella. Hänen synnyntalonsa on edelleen paikallaan, ja se on entistetty 1940-50-luvun taitteessa. Nurmijärvi mainitaan Kivelle hänen kirjallisessa tuotannossaan heijastuvaksi mielen ja kielen maisemaksi, vaikka hän kirjoittikin itse tuotannon pääosin muualla. Tästä, kirjoissa kuvatusta maisemasta on paljon säilynyt. Tärkeimmät kohteet, kuten Ojakkalan taloryhmä, jota pidetään Jukolan esikuvana, Männistön muurin mökki sekä Koulumestarin talo (Mäntylä) on suojeltu rakennus-suojelulain nojalla. Näiden lisäksi Pukkilan kyläryhmää pidetään Toukolan kylän esikuvana. (kts. luku 4.2.1.)

### Järven kuivattaminen – lyhyt historiikki

Nurmijärven (ent. Kirkkojärven) kuivattamista on pohdittu ensimmäisen kerran jo 1800-luvun lopussa, mutta tuolloin laaditussa katselmuksessa todetaan, että vetisen niittymaan täydellinen kuivattaminen on kallista ja miltei mahdotonta. Asian käsittely jatkui 1908 pidetyssä kokouksessa, jonka osallistujat halusivat laadituttaa uuden suunnitelman, jossa laskettaisiin kustannukset vesistön perkaamisesta ja järven kokonaan kuivattamisesta. Suunnitelmien tavoitteena oli kuivattaa soistuva järvi viljelysmaaksi ja hillitä altaaseen vettä tuovan Kyläjoen laajoja tulvia. Järvenlaskuksikin kutsuttu toimenpide on ollut varsin yleinen toimenpide Suomessa 1700-luvulta aina 1900-luvun puoliväliin asti. Lähes kaikissa tapauksissa tarkoituksena on ollut vapauttaa järven valtaamaa maata viljelyskäyttöön.

Heinäkuussa 1920 maaherra antoi päätöksen Nurmijärven vedenpinnan alentamisesta ja Nurmijärven laskemisesta. Huhtikuussa 1921 osakkaat päättivät hankkeen toteuttamisesta ja anoivat sille avustusta ja mahdollisimman pitkäaikaista lainaa. Tammikuussa 1922 hanke nytkähti eteenpäin, kun Maatalousministeriöstä saatiin myönteinen avustuspäätös. Kuivatustyöt aloitettiin kesällä 1922 Numlahden koskelta alkaen.

Kokous kuivatustyön loppuun suorittamisesta pidettiin elokuussa 1925, jolloin työ todettiin suunnitelmien mukaan tehdyksi joitakin poikkeuksia lukuun ottamatta. Vesijättömaan jako on tehty vuosina 1929 ja 1930. Maarekisteriin jako on merkitty toukokuussa 1930. Maanviljelysinööri V. Hakari toteaa vuonna 1941 antamassaan lausunnossa, että Nurmijärven pinta aleni noin 50cm ja suunnitelman tavoitteet osittaisen kuivatuksen osalta saavutettiin. Aiemmin järvestä on arvioitu olleen vettä noin 80–90 cm syvyydeltä. Järvi onkin ollut suhteellisen matala ja ruovikkoinen, joka on helppo todentaa 1900-luvun alun valokuvista (Kuva 12.).

Toisen vaiheen kuivatuksen alkukokous pidettiin huhtikuussa 1938. Hankkeen nimi oli ”Luhtajoen perkaus ja Kyläjoen ja Nurmijärven pengertäminen”. V. Hakari antoi hankkeesta lausunnon tammikuussa 1940, jossa todetaan, että

Nurmijärvi on erittäin rehevän kasvillisuuden vallassa oleva umpeen kasvava järvi, joka aiheuttaa sateisina kesinä joen varrella oleville pelloille tulvia, jotka tuhoavat joskus kokonaisia satoja. Järven erittäin vähäisen vesimäärän takia veden laatu ja järven tila oli muuttunut entistä epäterveemmäksi. Alkon Rajamäen tehtaiden päästämät jätevedet huononsivat myös osaltaan järven tilaa. Hajuhaittojakin on ollut, sillä katselmukselausunnoissa hankkeen on toivottu poistavan järven ilmastoa turmelevan vaikutuksen. Järven kuivatuksen toisen vaiheen kynnyksellä keskiveden korkeus on ollut arviolta vain 10-20cm. Satunnaisina tulvahuippuina veden syvyys on noussut parhaimmillaan noin kahteen metriin, mutta tulvat ovat olleet ilmeisesti varsin lyhytaikaisia.

Nurmijärven kuivatamisella tavoiteltiin epäterveen veden vaivaaman alueen valjastamista peltoviljelyyn ja tulvaveden vaivaamien peltojen saamista täysin kuiviksi. Silloisten laskelmien mukaan uutta peltopinta-alaa vapautuisi



Kuva 12. Näkymä kirkonmäeltä Suomelan talon yli Nurmijärvelle 1910-luvulla



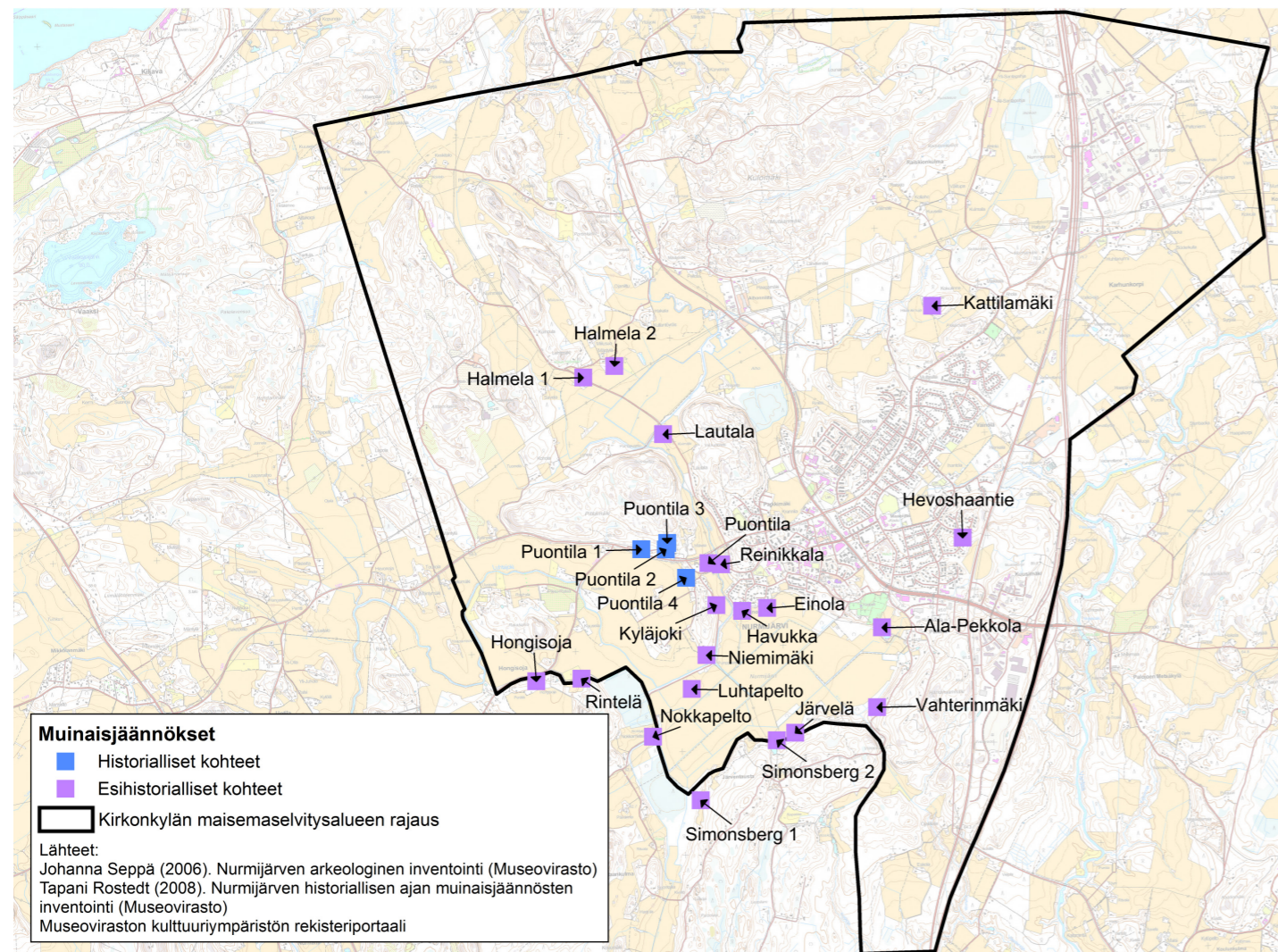
Kuva 13. Ilmakuva kuivatusta järvestä vuodelta 2015

noin 525 hehtaaria. Laskelmien perusteella hankkeesta saatavat hyödyt ylittävät sen aiheuttamat kustannukset, joten V. Hakari totesi lausunnossaan hankkeen kannattavaksi. Helmikuussa 1941 pidetyssä kokouksessa päätettiin yksimielisesti, että hanke toteutetaan ja Numlahden koskeen rakennetaan avattava pato. Toisen vaiheen työt aloitettiin 1945. Pumppaamot valmistuivat 1946 ja veden alta vapautunut järven pohja jaettiin vuosina 1947–1950 noin 200 osakkaan kesken. Ensimmäiset kauransiemenet kylvettiin vuonna 1952.

Nurmijärven kuivatuksesta ollaan oltu montaa mieltä aina hankkeen ensi askeleista lähtien. Se on ollut linnustoltaan lajirikas lintujärvi ja kalansaaliit ovat olleet runsaat. Järven tulevaisuudesta on sittemmin esitetty runsaasti mielipiteitä ja Tampereen Teknillisessä Korkeakoulussa on laadittu vuonna 1984 suunnitelma järven uudelleen vesittämisestä. Tämän jälkeen suunnitelmaa ei ole jatkokehitelty ja järven uudelleen vesittäminen vaikuttaakin erittäin epätodennäköiseltä. Alue on nykyään viljelyskäytössä (Kuva 13.).

## 3.2. ESIHISTORIALLISEN JA HISTORIALLISEN AJAN MUINAISJÄÄNNÖKSET

Suurin osa Kirkonkylän kiinteistä muinaisjäännöksistä on kivikautisia asuinpaikkoja, jotka sijaitsevat tyypillisesti mullaisella meren rannalla, joka polveili Palojoen ja Kirkonkylän korkeudella. Kirkonkylän maisemaselvitysalueelta on myös tehty yksi intolöytö, kivikautinen vasarakirves, Rajakallion itäpuolelta. Kivikauden jälkeisellä pronssikaudelta on



Kuva 14. Nurmijärven kirkonkylän selvitysalueen muinaisjäännöksistä suuri osa on keskittynyt entisen järven ympäristöön.

peräisin useita kiviröykkiöhautoja Nurmijärven alueella, kuten Kattilanmäki, Vahterinmäki ja Järvelä (Kuva 14.). Kivikauden jälkeisillä pronssi- ja rautakausilta ei Nurmijärveltä ole tehty merkittäviä pysyvään asutukseen liittyviä löytöjä. Alue oli pitkään asumaton ja muun Uudenmaan tapaan virolaisten ja hämäläisten eränkävinnin kohteena. Kunnassa virtaavat joet toimivat kulkuväylinä.

Historiallisiksi muinaisjäännöksiksi lasketaan keskiaikaiset- ja sitä nuoremmat kohteet, jotka ajoittuvat 1200-luvulta 1900-luvun alkuun. Niitä ovat mm. autioituneet keskiaikaiset kyläpaikat, myllynpaikat, ja maaseudun elinkeinohistorialliset jäännökset. Varhaisimmat merkit asutuksesta ovat kivikaudelta. Asuinpaikat vaikuttavat hyvin pienialaisilta ja ehkä myös lyhytaikaisilta.

## 3.3. RAKENNUSPERINTÖKOHTEET

Rakennusperintöselvitysluonnos on laadittu koko kunnan alueelle yleiskaavan edellyttämällä tarkkuudella. Kirkonkylän selvitysalueella on muutamia vanhoja tilakeskuksia ja niiden rakennuksia, jotka ovat rakennuskulttuurin sekä kulttuurimaiseman näkökulmasta merkittäviä (Kuva 15.). Kohteet on arvotettu luokkiin 1 ja 2.

### Luokka 1

Nurmijärven arvokkaimmat kohteet, joiden joukosta saattavat myöhemmin löytyä valtakunnallisesti ja maakunnallisesti arvokkaat. Mikäli kohde jo nykyisellään on valtakunnallisesti arvokas (RKY 2009) tai mikäli se on suojeltu Rakennussuojelulain nojalla, on tämä erikseen mainittu.

### Luokka 2

Kohteet sisältävät samoja arvoja kuin luokkaan 1 kuuluvat, kuitenkin historiallisen, ympäristöllisen tai esteettisen arvonsa suhteen vähäisemmässä määrässä.

### U (lisämerkintä)

Uhanalainen kertoo kohteiden suojelutarpeen olemassaolosta, mutta samalla siitä, että kunto, kaavallinen tilanne tai muut säilymisen edellytyksiin vaikuttavat tekijät, kuten sijoittuminen tiealueelle, saattavat muodostua kohteen arvoon nähden kohtuuttomiksi rasitteiksi tai vaarantaa kohteen säilymisen.

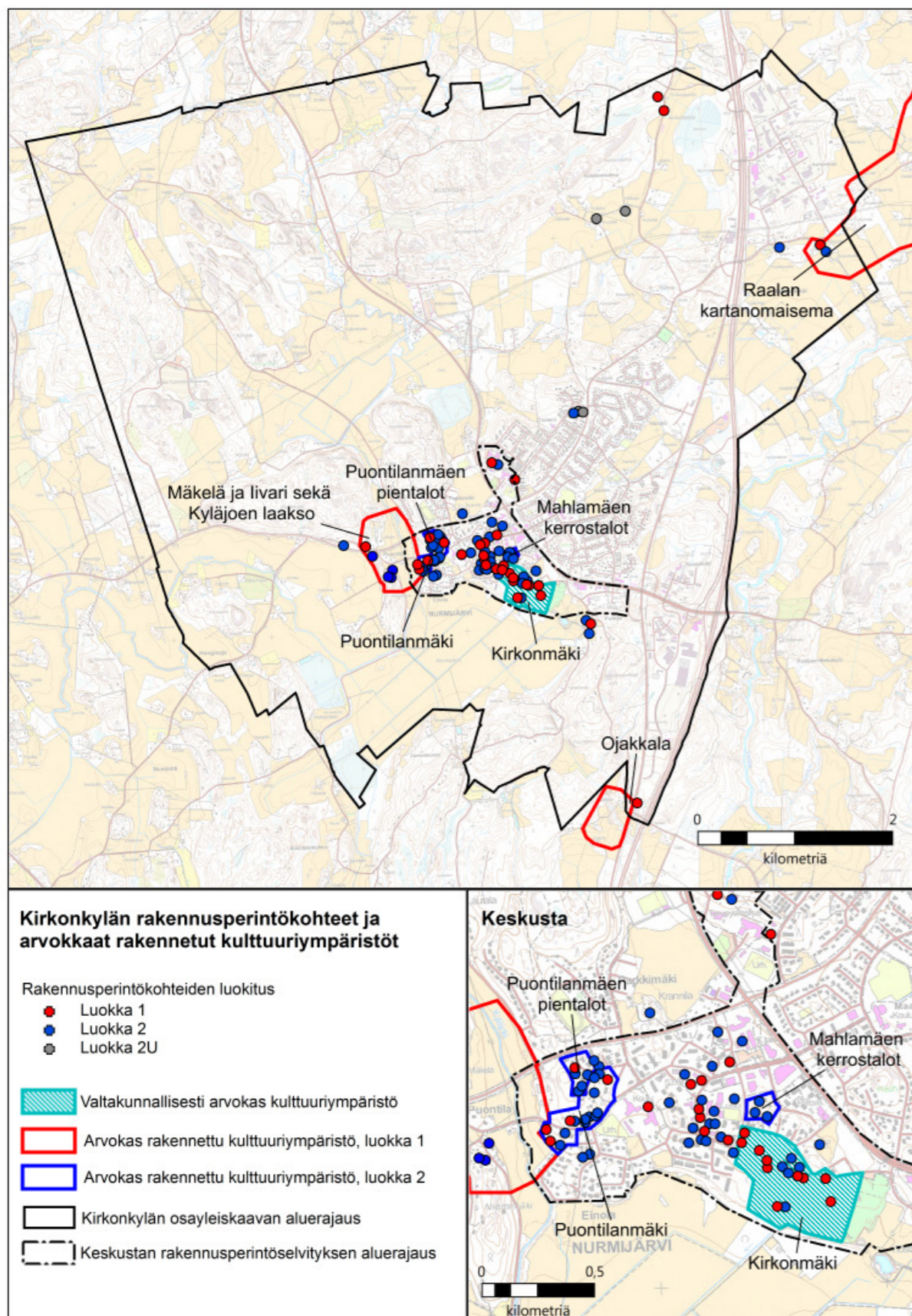
## Merkittävät rakennetun ympäristön aluekokonaisuudet

### Raalan kartanomaisema

Raala on 1800-luvun Uudenmaan huomattavimpia torpparikartanoita (Kuva 16.), jonka viljelysmaat ulottuvat laajalle ympäröivälle maaseudulle. Kulttuurimaiseman avotila on yksi Nurmijärven vanhimmista.

Raalan maisema muodostuu Vantaanjokilaakson kumpuilevasta viljelymaisemasta, leveästä, puustoisesta jokiuomasta, ja Raalan kartanorakennuksesta ympäröivine puutarhoineen ja talusrakennuksineen. Kartano sijoittuu mäelle, ympäröivää viljelymaisemaa hallitsevalle paikalle. Kartanolle johtavat puukujanteet ja muu rehevä jalopuusto antavat arvokasta ilmettä maisemalle. Metsän ja pellon rajat myötäilevät luontevasti topografiaa lukuun ottamatta joitakin kohtia Vantaanjokiuomassa. Kartanoa ympäröivässä maisematilassa pellon ja metsän raja kulki jo 1870-luvulla suunnilleen nykyisellä kohdallaan.

Rakentaminen on pysynyt hyvin perinteisillä sijoillaan reunavyöhykkeissä, vaikka rakennuskanta on melko nuorta. Tiestö on säilyttänyt vanhat linjauksensa ja perinteisen pieni- ja keskisuuruuspiirteisyytensä. Laajat peltoaukeat hahmottuvat selkeinä kokonaisuuksina. Vantaanjoen puustoisessa uomassa pellon ja metsän rajat näkyvät selvästi, mikä lievästi häiritsee jokiuoman hahmottamista. Merkittävin näkymä maisemassa avautuu Vantaanjoen yli kartanolle. Maisemaan ei sijoitu merkittäviä maisemavaurioita. Kokonaisvaikutelma maisemasta on harmoninen ja elinvoimainen.



Kuva 16. Raalan kartano kuvattuna kesällä 2018.

### Puontilanmäki (I)

Puontilanmäen alue on osa vanhan maantien kokonaisuutta Nurmijärven Kirkonkylässä. Alueen tärkein jäljellä oleva historiallinen rakennus on arvokkaaksi kohteeksi luetteloitu (RKY 1993 5.4.89) Puontilan pappila (Kuva 17.).

Puontilanmäen alue muodostaa kulttuurihistoriallisesti tärkeän, pitkään asutun ja perinteisenä säilyneen kokonaisuuden, joka sijaitsee historiallisen tielinjauksen ympärillä laajahkon, maisemallisesti arvokkaan kulttuurimaiseman laidalla. Se ryhmittyy vanhan historiallisen tien molemmin puolin. Alue on myös kulttuuriympäristön tai maiseman vaalimisen kannalta tärkeä kohde (Lainvoimaisten maakuntakaavojen yhdistelmä 2014).

1770-luvulla juuri Puontilan – Reinikkalan – Einolan tilojen ympäristö muodosti erään Nurmijärven kirkonkylän asutuskeskittymistä. Nurmijärven kappalaisen virkatalo Puontila saattaa olla maamme vanhin säilynyt pappilarakennus. Se perustettiin 1696. Nykyisessä, 1880-luvun peruskorjauksessa nykyasunsa saaneen pappilarakennuksen sanotaan sisältävän kapeamman hirsikehikon, joka on peräisin vanhemmasta, heti perustamisen jälkeen rakennetusta kappalaisen pappilasta. Pappilaa ympäröi puistoalue. Puontilanmäen itäreunalla sijaitseva kaksikerroksinen kivirakenteinen Ahjola liittyy puolestaan monin tavoin Nurmijärven taloudelliseen ja sosiaaliseen historiaan. Ahjola valmistui alunperin nahkatehtaaksi noin 1917. Myöhemmin se on toiminut mm. seurantalona, suojeluskuntatalona ja sairaalana ja sillä on laajempaa kulttuurihistoriallista merkitystä.

Tien eteläpuolella sijaitsevat Reinikkalan ja Einolan alkutalot. Valtaosa Puontilanmäen kohdalla tietä reunustavista vanhoista asuinrakennuksista on sijoittunut Einolaan alkujaan kuuluneille maille.

Kuva 15. Rakennusperintökohteet ovat keskittyneet Kirkonkylän keskusta.



Kuva 17. Mahdollisesti maamme vanhin säilynyt pappilarakennus Puontilan pappila kuvattuna vuonna 2018.

### *Mäkelä ja livari sekä Kyläjoen laakso (I)*

Mäkelän ja Iivarin tilakeskukset omalla mäellä sekä Kyläjoen laakso muodostavat kulttuurihistoriallisesti tärkeän, pitkän kulttuurivaikutuksen omaavan alueen Kirkonkylän länsireunalla, Puontilan mäen maisemallisessa kokonaisuudessa. Aluetta halkoo historiallinen tielinjaus. Alue kuuluu myös Uudenmaan liiton Uudenmaan maakuntakaavan liitekartalla arvokkaiksi rajattuihin kulttuuriympäristöihin.

Kyläjoen länsipuolella vanhoista alkutaloista Iivarin ja Yli-Mäkelän päärakennukset ovat arvokkaita esimerkkejä 1900-luvun alun maalaistalon päärakennuksista. Iivarin ja Yli-Mäkelän rakennuskanta paloi 1900-luvun alussa ja nykyiset toisiaan muistuttavat päärakennukset on pystytetty palon jälkeen. Mäellä on sijainnut nykyistä enemmän muuta rakennuskantaa.

Mäkelä on karttalähteiden mukaan sijainnut miltei samassa paikassa jo 1700-luvulla. Rakennuksen pohjoispuolella oli sotilastorppia tuohon aikaan. Nykyinen päärakennus rakennettiin kylänmäkeä kohdanneen palon jälkeen 1900-luvun alussa. Se on hirsinen, tyyllisesti jugendia edustava rakennus, jonka tienpuoleinen pääjulkisivun kuisti on poikkeuksellisen koristeellinen. Rakennusta ympäröi puisto. Pihapiiriin kuuluu useita säilyneitä perinteisiä hirsirakennuksia. Iivarin alkutalosta erotettiin 1588 Reinikkala isonjaon yhteydessä Yli-Iivari. Iivari oli 1800-luvun alussa pitäjän vauraimpia ja edistyneimpiä maataloja. Se sijaitsi jo 1740-luvulla hyvin lähellä nykyistä sijaintipaikkaansa. Päärakennus on satulakattoinen, pitkänomainen ja leveärunkoinen. Siinä on poikkipäty ja yksityiskohdiltaan se edustaa jugendia.

### *Kirkonkylän vanha keskusta-alue (II)*

Kirkonkylän vanha keskusta-alue on osa vanhan kylänraitin kokonaisuutta Kirkonmäen ja Puontilan alueiden lisäksi. Vanhan tielinjauksensa säilyttänyt Aleksis Kiven tie oli ennen nimeltään Aleksis Stenvallin tie, ja se on osa vanhaa maantietä. Raittimiljöö on hyvin säilynyt, kuin myös osa vanhemmasta rakennuskannasta. Kirkon ja pappilan kohdalla tämä maantie sivuaa vieläkin vanhempaa liikenneväylää, Nurmijärven ja Kyläjoen-Luhtajoen lopulta Vantaanjokeen laskevaa vesireittiä, jota myöten asutus aikoinaan on Kirkonkylään levinnyt.

Vanhaa rakennuskantaa on säilynyt uudemman rakentamisen lomassa. Näistä arvokkaimmat kohteet, Lääketehtas Albin Koponen Oy:n rakennukset on purettu. Viereinen, "valkoiseksi huvilaksi" kutsuttu rakennus on Kirkonkylän vanhimpia asuinrakennuksia. Uudemmissa kohteista mainittakoon mm. linja-autoasema 1960-luvulta. Funktionalis-

tishenkisen rakennuksen ovat suunnitelleet arkkitehdit Niilo Pulkka, Pekka Rajala ja Kaarlo Leppänen. Lisäksi Kirkonkylän elokuvateatteri Kino Juha on säilynyt esimerkki 1950-luvun maaseututeatterista.

### *Kirkonmäki ja pappila (I)*

Kirkonmäkeä ja sen lähiympäristöä on aiemmissa inventoinneissa pidetty Nurmijärven historiallisesti arvokkaimpana maisemakokonaisuutena. Erittäin arvokkaan maisema-alueen muodostavat Aleksis Kiven opettajan Malakias Costianderin talo, puurivien reunustama maantie, kirkkoherran pappila puistoineen, sekä hautausmaa. Kirkonmäki kohoaa sotien jälkeen lopullisesti kuivatun Nurmijärven vanhalla pohjoisrannalla. Se jää myös alueen halkovan, vanhan, Kuninkaankartastoonkin merkityn tielinjauksen (nykyinen Aleksis Kiven tie) pohjoispuolelle. Se on osa vanhaa kylänraittia ja liittyy edelleen taajamarakenteeseen, vaikka varsinaisen keskustan painopiste onkin Nurmijärven kirkonkylässä siirtynyt pohjoisemmaksi torin ja vanhan linja-autoaseman tuntumaan.

Kirkon vieressä sijaitsee 1820-rakennettu pitäjänmakasiini (köyhäinmakasiini). Aleksis Kiven opettajan Malakias Costianderin rakennussuojelulain nojalla suojeltu asuinrakennus on 1840-luvulta. Kirkonmäellä on lisäksi lukkarin virkatalo Granbacka 1900-luvun alusta. Tien eteläpuolella sijaitsevat puolestaan kirkkoherran pappila, hautausmaa sekä Rafael Blomstedtin alkujaan suunnittelema siunauskappeli. Alueeseen sisältyneen, teollisuushistoriallisesti mielenkiintoisen Kuposen lääketehdään rakennukset on purettu. Kirkonmäen ja etenkin pappilan sekä hautausmaan maisemalliseen ilmeeseen on vaikuttanut Nurmijärven kuivaaminen 1920-luvulla.

Itsenäisen seurakunnan perustamistapahtumaksi Nurmijärven historiassa mainitaan itsenäiseksi erottamista koskeva anomuskirje vuodelta 1579. Erikoiseksi mainittu saarnahuone oli ollut Nurmijärvellä jo tätä aiemmin, keskiajan loppupuolelta alkaen. Ensimmäinen kirkko rakennettiin jo 1400-luvun lopussa, toinen Pyhälle Martille nimetty todennäköisesti kappeliseurakunnaksi muotoutumisen aikoihin 1500-luvun puolivälissä. Kolmas kirkko rakennettiin 1692, mahdollisesti samalle paikalle. Nykyinen, järjestykseltään neljäs puukirkko (Kuva 18) rakennettiin alkuaan vihtiläisen kirkonrakentaja Märten Tolpon laatimien, intendenttikonttorissa korjattujen piirustusten mukaan vuon-



Kuva 18. Hyvin säilyneen kirkonmäen alueen keskellä maisemaa hallitsee luonnollisesti Nurmijärven vanha puukirkko.

na 1793. Kirkon rakensi oriveteläinen mestarirakentaja Matti Åkerblom. Hän myös laati kirkon vieressä sijaitsevan hirsirakenteisen kellotapulin piirustukset. Hänen sisarenpoikansa Matti Raukola (Åkergren) kuitenkin täydensi suunnitelmia ja johti kellotapulin rakentamista 1794-95. Tapulin vieressä on hirsinen viljamakasiini 1820-luvulta. Kirkon länsipuolella on Nurmijärven vanhempi, vuosien 1943-1980 välisen ajan seurakuntatalo, joka rakennettiin alkujaan rukoushuoneeksi vuonna 1923 arkkitehti Yrjö Sadeniemen laatiman suunnitelman mukaan.

Aleksis Kiven tien toisella puolella sijaitseva Nurmijärven kirkkoherran pappila valmistui 1846. Pitkän, komean empiretyylinen rakennuksen suunnittelijaa ei tunneta. Pappilaa on myöhemmin jatkettu ja siihen on myös liitetty arkisto-osa. Pappilaan johtaa kirkolta jalopuukuja. Rakennusta ympäröi puisto. Läheisyydessä on Nurmijärven vanha hautausmaa, jota on laajennettu useaan otteeseen.

Kirkonmäki on arvonsa mukaan hyvin hoidettu ja edustava kulttuuriympäristö, joka liittyy luontevasti taajamarekenteeseen. Sen sijaan näkymäkseli kirkonmäeltä kuivatun Nurmijärven suuntaan on peittynyt varttuvien puiden ja pensaikkojen myötä. Peltoaukean reunan kasvillisuus on katkaissut näköyhteyden lähes kokonaan. Kirkonmäen olemukseen ympäristöään hallitsevana huippupisteinä kuitenkin kuuluisivat näkymät kulttuurimaisemaan. Puu- ja pensasvyöhykettä ei ole tarvetta hävittää kokonaan, vaan näkymiä voi avata paikoitellen.

### *Pukkilan kyläryhmä (I)*

Entisen Nurmijärven itärannalla, kyläteiden risteyksessä sijaitseva, kahden 1500-luvun alkutalon ympärille muodostunut kyläkokonaisuus, jota pidetään Aleksis Kiven kuvaamana Toukolan kylänä. Pukkilan yhtenäinen ja tiivis kyläryhmä sijaitsee maisemallisesti tärkeällä paikalla, matalalla kallioisella kukkulalla entisten, yhä olemassa olevien kahden kylätien välissä. Kyläkokonaisuuden tärkein talo on historiallisesti ollut Pukkila, johon 1630-luvulle tultaessa oli liitetty seitsemän lähialoa. Pukkilasta halottiin 1700-luvun alussa Alastalo ja 1720-luvulla Heikkilä. Itse Pukkilaa ryhdyttiin nimittämään Ylöstaloksi. Nämä kaikki talot sijaitsivat 1700-luvun kartan mukaan tällä kyläkukkulalla, kyläteiden molemmin puolin. Kylään kuului lisäksi kaksi sotilastorppaa. Ylöstalon päärakennus muutettiin nykyiseen asuunsa 1920-luvulla Heikki Siikosen suunnitelman mukaan. Pukkilasta kulkee edelleen vanhan linjauksensa säilyttänyt kylätie Ojakkalan talolle. Toista kylätietä, vanhaa kirkkotietä pääsee puolestaan Pirunkallion Hiidenluolalle, josta avautuu vaikuttavia näkymiä kuivatun Nurmijärven pelloille.

### *Ojakkala (I)*

Poikkeuksellisen hyvin säilynyt, vuonna 1783 perustettu Kruunun uudistila edustaa uusmaalaista maatilakokonaisuutta sekä liittyy oleellisesti Aleksis Kiven kirjalliseen tuotantoon. Rakennukset on suojeltu rakennussuojelulla. Talo, sen pihapiiri sekä lähiympäristö ovat edelleen säilyneet mittavana, perinteisten talousrakennusten muodostamana kokonaisuutena. Ojakkalan sivuitse kulkee historiallinen tielinjaus, joka alkaa Kirkonkylältä, ja jatkuu Pukkilan ja Ojakkalan kautta aina Palojoen kylään asti. Maisemakuva häiritsee hieman uuden Hämeenlinnan maantien linjaus, joka eristää Männistön muurin mökin muusta ryhmästä erilleen.

Ojakkalan uudistaloa on pidetty Aleksis Kiven Jukolan esikuvana. Aleksis Kiven elinaikana talon omistivat tämän kummit Antti Simonpoika Wahlberg ja hänen vaimonsa Anna Sofia Nikontytär. Suojeltavia kohteita ovat päärakennus, luhtiaitta, jalka-aitta (Kuva 19.) ilmeisesti vuodelta 1797, riihi, palvisauna, sauna, holvikellari, navetta (Kuva 20.) ja Männistön muurin mökki, joilla on huomattavaa kulttuurihistoriallista ja kansatieteellistä arvoa.



Kuva 19. Ojakkalan pihapiiriin kuuluva vanha aitta on edelleen pystyssä.



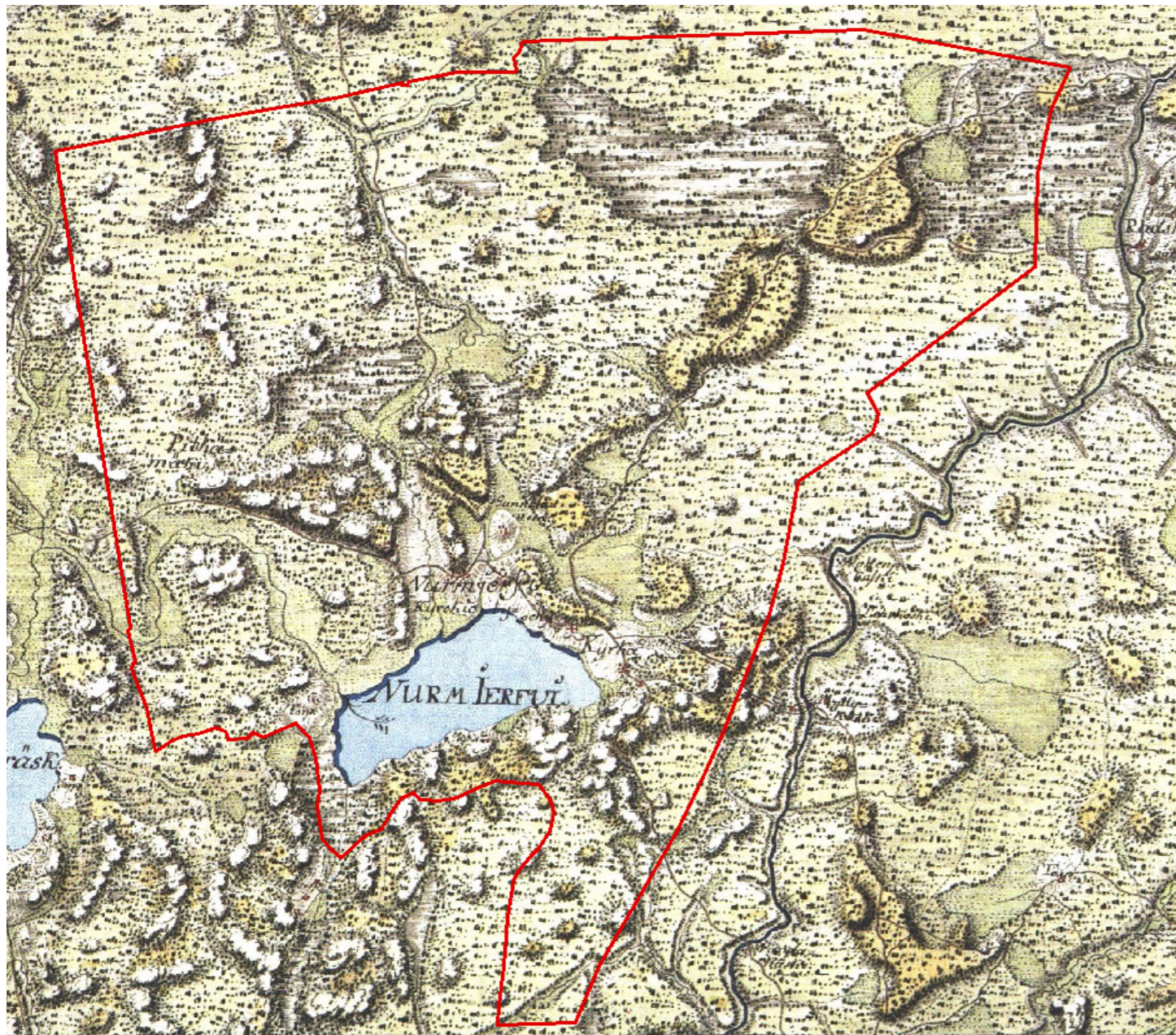
Kuva 20. Niin ikään Ojakkalan pihapiiriin kuuluva talousrakennus on hyvin säilynyt.

### 3.4. HISTORIALLISET KARTAT

#### Kuninkaan kartasto

Sarkajaan aikaan nurmijärveläiset kylät olivat enimmäkseen ryhmäkylä. Kylät sijoituivat kumpareille ja jokilaaksojen rinteille, joista oli laajat näkymät yli peltojen. Maisema oli nykyistä puuttomampaa ja avoimempaa. Ryhmäkylissä tontit sijaitsivat rinnakkain tai vastakkain ja kylätie kulki tonttien editse tai välistä. Aitat, riihet ja saunat sijaitsivat etäämmällä asuinrakennuksista omilla tonteillaan.

Ruotsin armeija laati Kuninkaan kartaston Etelä-Suomesta vuosina 1776-1805. Kuninkaan kartastossa on havaittavissa historiallisia tielinjauksia, jotka ovat lähes entisillä sijoillaan nykyisinkin (Kuva 21.). Esimerkiksi Raalantie on muutamia linjamuutoksia lukuun ottamatta nykyisen kaltainen, samoin Perttulantie, sekä lisäksi kylätie Hyvinkään ja Kytäjän suuntaan.



Kuva 21. Ote Kuninkaan kartasta 1700-luvulta

#### Senaatin kartasto

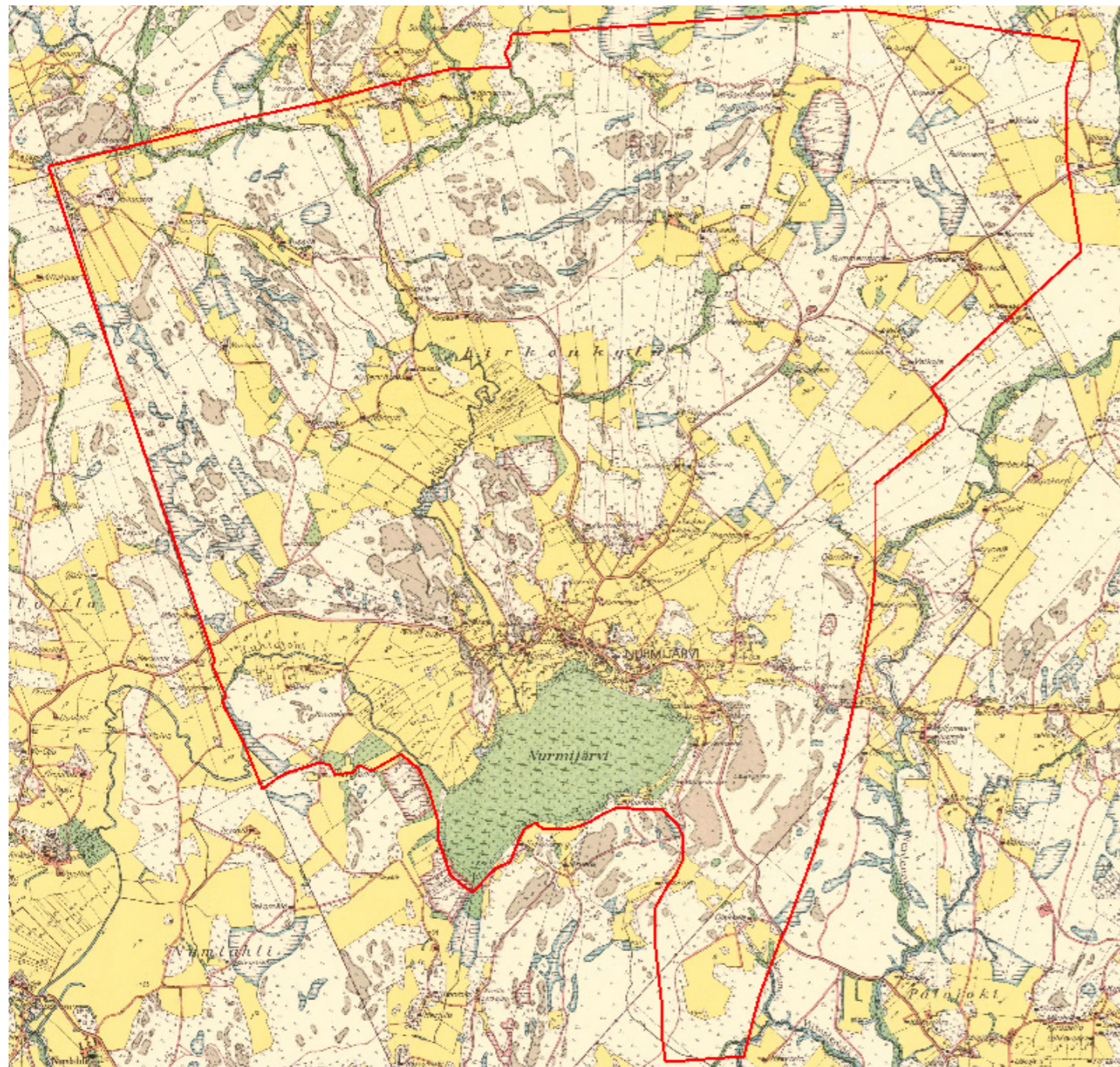
Venäläisessä topografikartassa vuodelta 1870 näkyy hyvin viljelyksessä olleet peltoalat, kuten mm. nykyinen keskusta-alueen ympäristö, Puontilan ja Einolan ympäristö sekä myöhemmin kuivatun Nurmijärven luoteispuoli. Asutus on keskittynyt Puontilaan sekä kirkonmäen ympäristöön. Lisäksi Pukkilan kylä erottuu kartasta. Nurmijärven rannat ovat olleet laajalti vesiperäistä niittyä ja järven rannat kaislikkoisia (Kuva 22.).



Kuva 22. Senaatin kartasto / Venäläinen topografikartta 1870-luvulta.

### Pitäjäkartta 1930

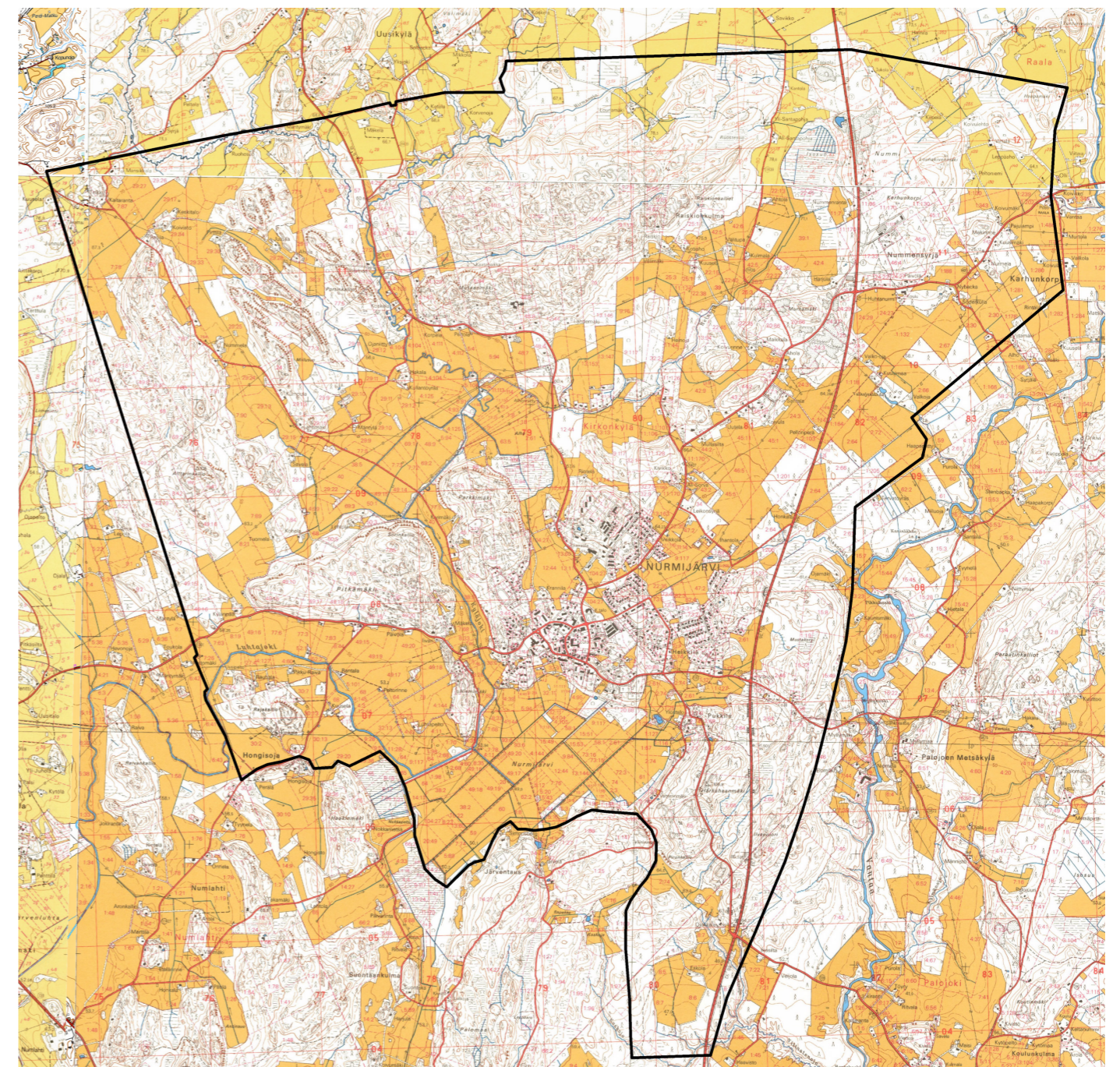
Vuoden 1930 pitäjänkartassa (Kuva 23.) on hyvin nähtävissä asutuksen keskittyminen Aleksis Kiven tien kylänraitin sekä kirkonmäen ympäristöön. Viljellyt pellot sijaitsivat heti asutuksen ympärillä, järven pohjoispuolella. Nurmijärvi näkyy kartassa vesijättönä. Ensimmäisen kerran järven vedenpintaa laskettiin 1920-luvulla ja 1950-luvulla järvi kuivatettiin lopullisesti.



Kuva 23. Pitäjänkartta 1930-luvulta

### Peruskartta 1978/1984

1970-luku oli Nurmijärvelläkin kaupunkimaisen rakentamisen alkua. Keskustan osalta maisema alkoi siten muuttua kaupunkimaisemmaksi, pysyen kuitenkin melko pienipiirteisenä ja lähiömäisenä. Rinnan kerrostalojen kanssa kuitenkin sijaitsi edelleen useita maatalouteen ja maaseutumaiseen asumiseen liittyviä tyyppisiä rakennuksia ja pihapiirejä. Keskustan rakennuskanta oli harvempaa ja sen painopiste oli ns. vanhan keskustan ympäristössä Partinkankujan ja Aleksis Kiven tien varrella (Kuva 24). Maaniitun ja Toreenin alueet olivat vielä lähes rakentamattomia.

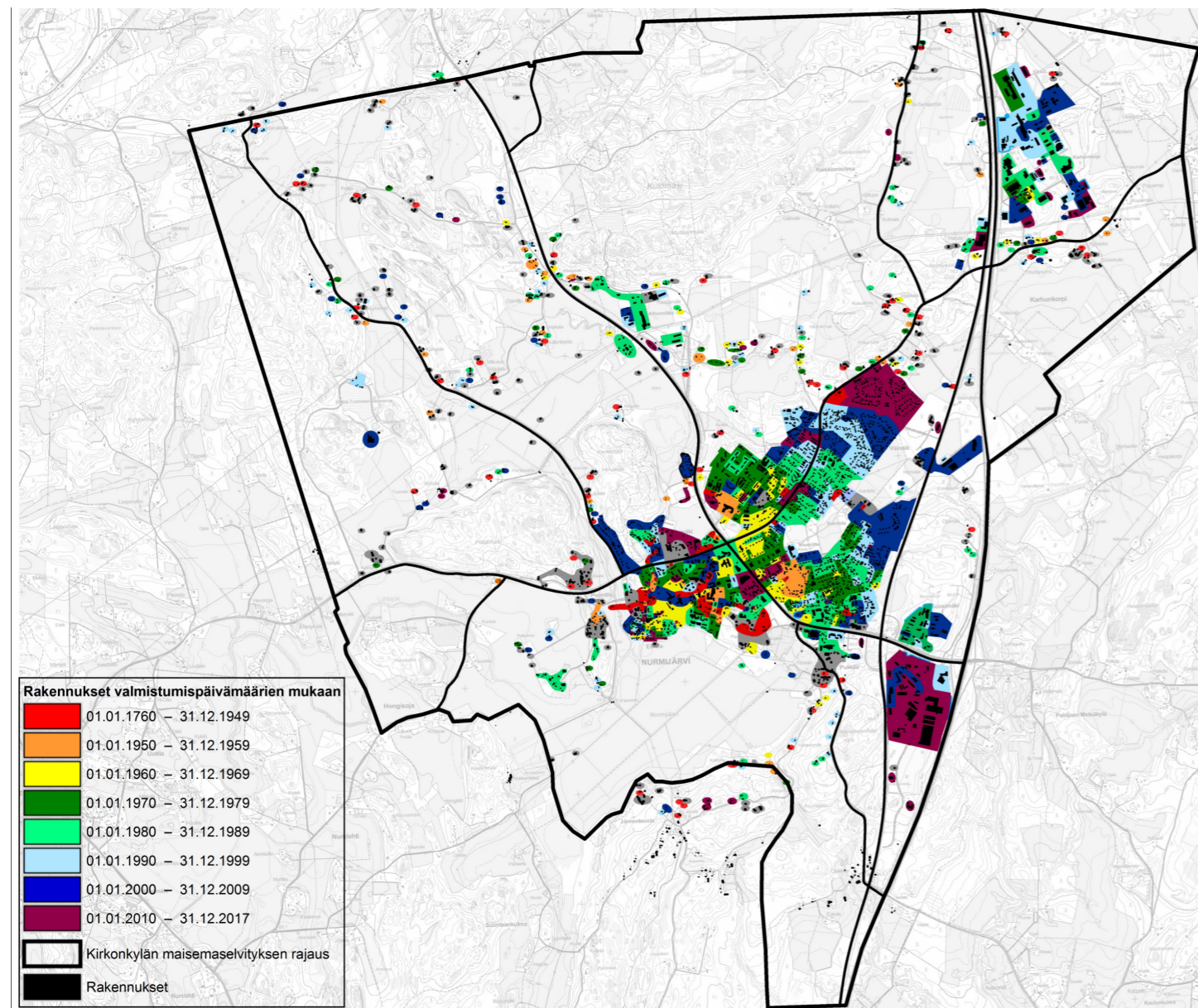


Kuva 24. Peruskartta (osa vuodelta 1978 ja osa 1984)

### 3.5. MAISEMAN MUOTOUTUMINEN

Kirkonkylän maiseman perusrakenne on vuosisatoja vanha. Historiallinen rakentaminen on sijoittunut 1930-luvulla kuivatun järven pohjoisrannalle. Kylän keskipisteenä oleva kirkonmäki on hallinnut maisemaa jo 1400-luvulta alkaen. 1700-luvun Kuninkaan kartastossa erottuvat vanhat Pukkilan ja Puontilan kyläryhmät. Vähitellen kyläryhmien välinen alue on rakentunut yhtenäiseksi Kirkonkylän vanhan keskusraitin alueeksi Aleksis Kiven tien ympäristössä. Myöhemmin 1900-luvulla taajaman rakennettu ympäristö on levittäytynyt itään Väinölän ja Toreenin suuntaan (Kuva 25.).

Satojen vuosien aikainen maatalous ja toisaalta myös lähihistoriassa tapahtunut nopea kasvu ovat muokanneet maisemaa. Kaupunkimaisen taajamarakenteen ympärillä levittäytyy haja-asutusluonteinen maaseutu peltoineen. Suurin viljelysmaisemaa muuttanut tapahtuma 1900-luvulla on ollut Nurmijärven kuivattaminen, joka muutti matalan järven viljelysmaaksi. Myös pitkä kulttuurivaikutus näkyy maisemassa voimakkaasti.



Kuva 25. Rakennuskannan muotoutuminen 1700-luvun lopulta tähän päivään

## 4.

### MAISEMAN PERUSRAKENNE

Maisemakuva tarkoittaa alueen luonnonpiirteiden ja kulttuuritekijöiden yhteisvaikutuksena syntyneitä maiseman kokonaiskuvaa ja sen visuaalisia ominaisuuksia. Maisemakuvan arvioinnissa on kiinnitetty huomiota ensisijaisesti maiseman antamaan kokonaisvaikutelmaan. Maisemakuvan ominaisuuksiin vaikuttavat heikentävästi selvästi näkyvät maisemahäiriöt.

#### Nurmijärven maiseman perusrakenne

Nurmijärven alue edustaa tyypillistä eteläistä viljelyseudun maisemaa sekä maisemarakenteeltaan että kehityshistorialtaan. Vanhan merenpohjan alava korkokuva jokilaaksoineen, viljavine savikkoineen sekä pienipiirteisine metsäselänteineen muodostavat maiseman perusrakenteen.

Nurmijärven kulttuurimaiseman perusrakenteen muodostavat jokilaaksoihin ja järvien rannoille syntyneet vanhat kylät ja niitä ympäröivät viljelymaisemat. Nurmijärveläiset vanhat kylät ovat olemukseltaan elinvoimaisia ja yhä tärkeitä maisemallisia kiintopisteitä. Vanhat kulttuurimaisemat ovat selkeitä ja yhtenäisiä, ja niissä kyläryhmät ja vanhat tilakeskukset muodostavat maisemaa jäsentäviä kohokohtia. Uudemmat, lähinnä 1900-luvun loppupuolella raivatut viljelykset ovat usein pirstaleisempia ja vaatimattomampia.

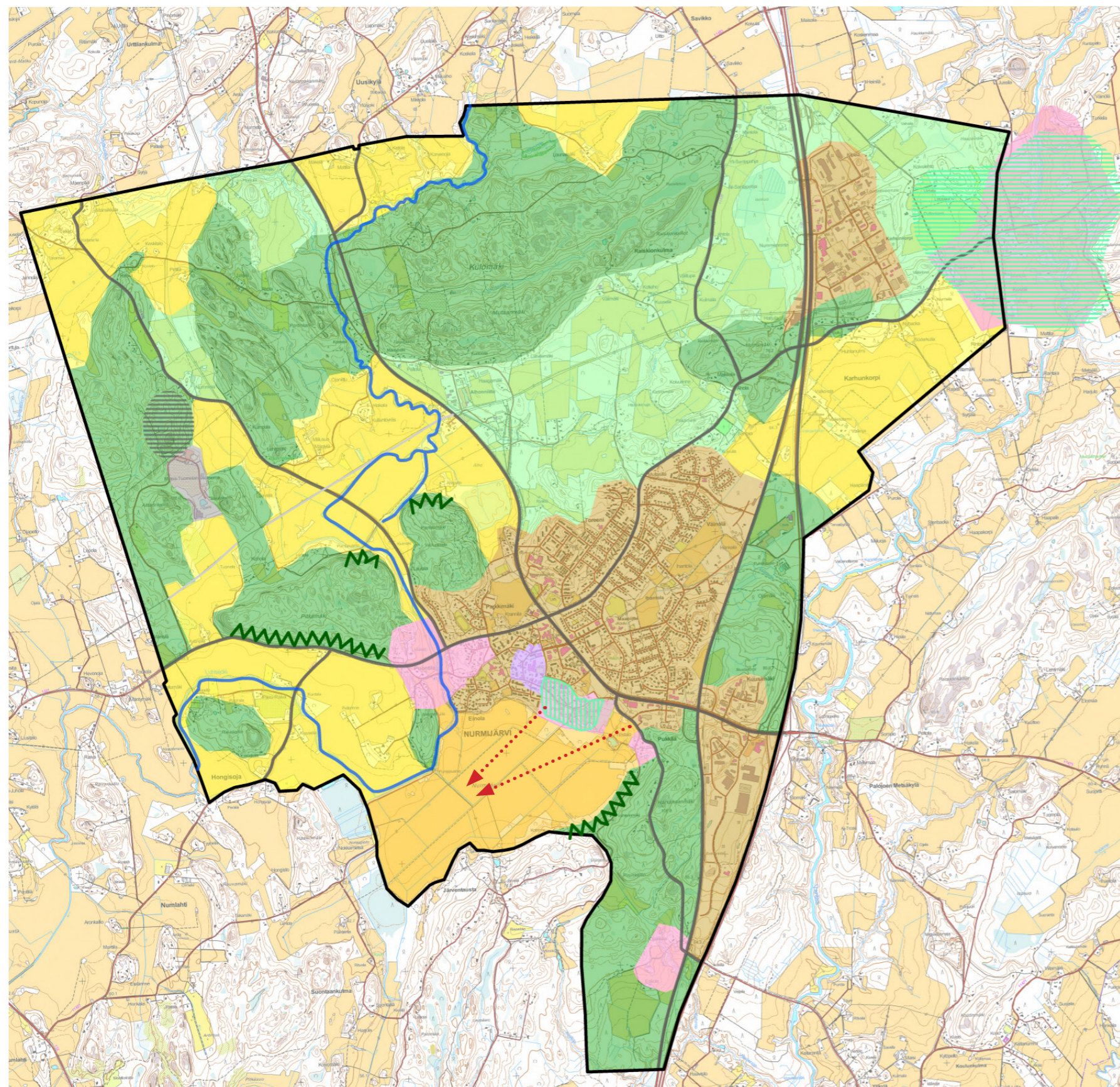
#### Kirkonkylän maiseman perusrakenne

Maisemarakenteen perusrungon (Kuva 26.) muodostavat metsäiset kallio-moreeniselänteet sekä niiden väliset suhteellisen pienialaiset savikkolaaksot, jotka ovat pääosin viljelykäytössä. Kirkonkylän taajamakeskuksen eteläpuolella kuivattu Nurmijärvi muodostaa alueen eteläosaan maisemallisesti tärkeän avoimen peltomaiseman. Kaakossa aluetta rajaa voimakkaampi yhtenäinen selänne, mistä osa on louhittu Ilvesvuoren teollisuusalueen käyttöön. Koillisesta alueelle työntyy harjuselänne Mutaanmäki, jolla on virkistysarvoa. Keskusta-alueen länsipuolella maisemarakennetta halkoo pohjois-eteläsuunnassa etenevä, paikoin kapea Kyläjoen jokiuoma, joka kokoaa yhteen selänteiden väleihin muodostuvia pienempiä uomia. Alueen luoteispuolelle jää Salpausselän reunamuodostuma.

Alueen metsäisten ja paikoin kallioisten selänteiden ja viljeltyjen laaksojen rajapinnat ovat selkeitä. Selänteiden reunat ovat monin paikoin jyrkkiä ja kallioisia, ja ovat täten haasteellisia esimerkiksi rakentamisen kannalta. Tällaiset reunat muodostavat yhtenäisiä maisematilan reunoja, jotka osaltaan selkeyttävät maisemarakennetta.

Eri maisematyyppien solmukohtia muodostuu esimerkiksi selänteiden välisiin kapeikkoihin, kuten kuivatetun Nurmijärven laakson itäpäähän, missä selänne muodostaa eräänlaisen taskun ja taajama alkaa. Koko Kirkonkylän keskustaa muodostaa laajemmassa tarkastelussa alueen merkittävimmän maisemallisen solmukohdan. Tärkeimpänä maamerkkinä alueella toimii Nurmijärven vanha puukirkko, joka seisoo mäellä Kirkonkylän keskusta-alueella ja entisen Nurmijärven rannalla. Alueella ei ole muita hallitsevia maamerkkejä, lukuun ottamatta alueen itäreunassa kulkevaa Helsinki-Tampere moottoritietä. Yhdessä vanhan kolmostien kanssa tiet muodostavat leveän väylävyöhykkeen ja maisemaa hallitsevan keinotekoisen reunan.





### Maisemarakenne

-  Selvitysalueen rajaus
-  Tie
-  Joki
-  Maisemaa rajaava metsänreuna
-  Valtakunnallisesti merkittävä rakennettu kulttuuriympäristö
-  Maakunnallisesti merkittävä kulttuuriympäristö
-  Voimalinja (aukealla sijaitsevat)
-  Läjitysalue
-  Pienipiirteinen viljelymaisema
-  Jäteasema
-  Avoin - / peltomaisema
-  Tärkeä avoin- / peltomaisema
-  Metsäinen selänne
-  Taajama /rakennettu maisema
-  II-luokka, merkittävä rakennettu kulttuuriympäristö
-  I-luokka, merkittävä rakennettu kulttuuriympäristö
-  Arvokas näkymä

Kuva 26. Maiseman perusrakenne

## 4.1. TAAJAMARAKENNE

Kirkonkylän taajamakeskus sijoittuu entisen Nurmijärven pohjoisrannalle. Kylän vanhin osa liittyy tiiviisti mäellä sijaitsevan kirkon ympäristöön. Vanhin kylärakenne on sijoittunut nauhamaisesti nykyisen Aleksis Kiven tien varteen, ja siitä on vielä pieni osa jäljellä. Palvelut ja hallinnollinen keskus sijoittuvat taajaman uudempien pääteiden tuntumaan. Keskusta on yhdyskuntarakenteeltaan melko väljä ja rakennuskannaltaan matalaa. Alueen yleisilmettä on kohennettu viime vuosina, mutta palvelutarjonta vastaa yhä tyypillistä pienen suomalaisen kaupungin tarjontaa.

Kirkonkylään on rakennettu 50- ja 60-luvuilta lähtien laajempia yhtenäisiä omakoti- ja kerrostaloalueita. 70-luvun lähiörakentamisestakin löytyy esimerkkejä, mutta pääasiassa asutus on pientalovaltaista. Uudempi taajamarakenne on levittäytynyt vähitellen koilliseen pitkin rikkonaisten selänteiden välistä savikkoa tasaisena pientalorasterina. Keskustan yhteyteen on noussut viime vuosina joitakin uusia kerrostaloja. Keskustan rakennuskanta onkin ikärakenteeltaan sekoitunutta ja ajallinen kerroksellisuus on helposti havaittavissa (Kuva 27.).

Taajaman ulkopuolella rakentaminen on sijoittunut pääasiassa perinteisille rakennuspaikoille metsäisten selänteiden lämpimille rinteille ja pienemmille peltoaareille. Suurin osa uudestakin hajarakentamisesta on sijoittunut vanhojen tilakeskusten läheisyyteen ja teiden varsille hajakeskitetysti. Uusia omakotitaloja on kuitenkin noussut myös merkittäville paikoille peltomaisemaan ja aikaisemmin rauhaan jääneille selänteiden jyrkemmille ja varjoisammille rinteille. Perinteinen kylärakenne on säilynyt, vaikka rakennuskanta onkin tiivistynyt.

Teollisuus- ja työpaikka-alueet ovat sijoittuneet pääteiden varsille. Suunnittelualueella sijaitsee kolme työpaikka-aluetta, joista laajin on Ilvesvuoren teollisuusalue selvitysalueen itäreunalla.

Selvitysalueen liikenne perustuu henkilöautoiluun. Aluetta idästä rajaa leveä väylävyöhyke, jonka muodostavat vanha kolmostie ja Helsinki-Tampere -moottoritie. Kirkonkylässä sijaitsee linja-autoasema, josta lähtee paikallisliikenteen yhteydet sekä Helsinkiin suuntautuva linja-autoliikenne.

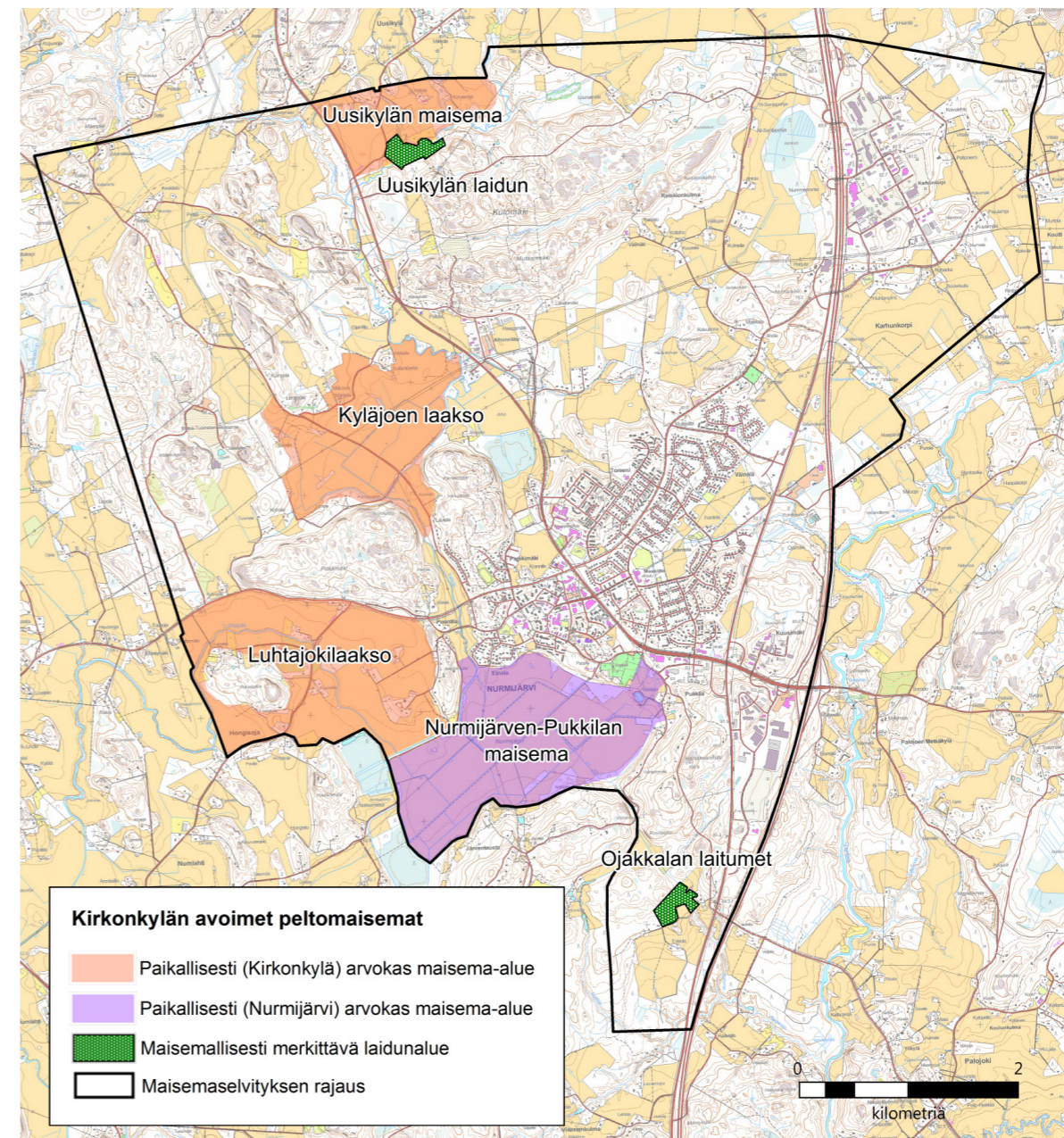


Kuva 27. Kirkonkylän keskusta-alue vuonna 2017.

## 4.2. AVOIMET PELTOMAISEMAT

Kirkonkylän viljelymaiseman maisemakokonaisuudet ovat perinteisiä uusmaalaisia kulttuurimaisemia, joista osalla on myös historiallista arvoa vanhoina nurmijärveläisinä viljelymaisemina. Paikallisesti merkittävät viljelymaisemat ovat tavanomaisia eteläsuomalaisia viljelymaisema-alueita, arvokkaiden maisema-alueiden reuna-alueita tai kunnostamista vaativia kulttuurimaisemia. Suurimpaan osaan alueita ei liity historiallisesti merkittäviä asutuskeskittyymiä.

Avoimien peltomaisemien arvotukset perustuvat maastokäynteihin, aikaisempiin selvityksiin, RKY-luokitukseen sekä ilmakuviin tarkasteluihin. Näiden tekijöiden yhteen sovittaminen tuotti tuloksen kuudesta viljellystä peltoaukeasta, jotka olivat Kirkonkylän mittakaavassa muita aukeita merkittävämpiä (Kuva 28.). Näistä yksi, Nurmijärven-Pukkilan maisema-alue, nostettiin kunnan kannalta merkittäväksi historiansa ja sijaintinsa vuoksi.



Kuva 28. Avoimet peltomaisemat.

#### 4.2.1. Paikallisesti (Nurmijärvi) merkittävät maisema-alueet

##### *Nurmijärven-Pukkilan maisema*

Kuivatun Nurmijärven paikalle sijoittuva viljelymaisema on merkittävä alue sekä historiallisesti että nykyiseltä sijainniltaan Kirkonkylän viereisenä kulttuurimaisemana (Kuva 29.). Viljelymaiseman itäreunaan sijoittuu Pukkilan kylä, jonka tiiviissä kyläryhmässä talot ovat pääosin peräisin 1800-luvulta tai 1900-luvun alusta. Peltoalueen topografia on tasaista entistä järvenpohjaa, joka on ojitettu yksitoikkoisen suurin ja levein ojin. Ojien suoruutta korostavat niiden varsilla kasvavat pajukot.

Viljelymaiseman reunavyöhykkeistä Pukkilan kylän kohta on monimuotoista ympäristöä historiallisen kerrostuneisuutensa vuoksi. Alue on kuitenkin hoidon puutteessa paikoin pensoittunut, ja rakennukset ovat rapistuneet. Kirkonkylän uudet asuinalueet pien- ja rivitaloineen hallitsevat Nurmijärven peltoaukean maisemakuvaa. Pihapiirien istuttaminen puustolla parantaisi niiden liittymistä kulttuurimaisemaan. Kirkosta näkyy vain torni, mutta muu kirkonmäen ympäristö jää tiheän puuston ja pensaikon kätköön. Kuten jo edellä on todettu, visuaalisen yhteyden palauttaminen kirkonmäeltä kuivalle järvelle parantaisi maisemakuvaa.



Kuva 29. Nurmijärven-Pukkilan maisema-alue vuonna 2015.

#### 4.2.2. Paikallisesti (Kirkonkylä) merkittävät maisema-alueet

##### *Luhtajokilaakso*

Luhtajoen laakso on raivattu pelloksi pääosin 1800-luvulla. Laakson reunaan nykyisinkin kulkeva, kirkonkylän ja Perttulan yhdistävä tielinja on peräisin jo varhaisemmalta ajalta, ja on merkitty esim. 1700-luvun kuninkaan kartastoon. Tuolloin ovat vain joen rannat olleet avotilana. Alueen vanhoista tiloista on 1800-luvun venäläisessä kartassa mainittu ainoastaan Kylänpää.

Luhtajokilaakso muodostaa pitkän, yhtenäisen ja avaran maisematilan, joka on maastonmuodoltaan loivasti kumpuilevaa ja selkeästi reunoille päin nousevaa. Luhtajoki kiemurtelee viljellyn laakson pohjalla melko huomaamattomana maisemaelementtinä. Laaksoa rajaavat metsäiset selännekumpareet, joista merkittävimpinä mm. Pitkämäki, Niemimäki, Rajakallio ja Raivankallio (Kuva 30.). Kumpuileva topografia ja metsäsaarekkeet luovat laakson maisemakuvasta miellyttävän vaihtelevaa. Rakentaminen ja kulttuurikasvillisuus elävöittävät reunoja. Peltolaaksoon ja sen reunoille sijoittuu paljon rakentamista. Vanhat tilakeskukset sijoittuvat perinteisille paikoilleen reunavyöhykkeeseen. Uusi rakennuskanta on usein poikennut perinteisestä tavasta sijoittuen silmäänpistävästi pelloille. Vanhoissakin tilakeskuksissa on paljon uutta rakennuskantaa, sekä tilojen päärakennuksia että maatalousrakennuksia. Uuden rakennuskannan tyyli vaihtelee. Uudisrakennukset ja niiden lähiympäristöt sopeutuvat huonosti perinteiseen kulttuurimaisemaan.

Vanha tielinjaus sijoittuu kauniisti laakson reunaan. Tieltä avautuu hienoja näkymiä laaksoon. Maisematilassa ei ole suuria kohokohtia, mutta eräät tilakeskukset kuten mm. Yli-Juhola, Uusitalo, Kylänpää, Pikku-Raiva sekä Iivarin ja Niemimäen rakennukset ovat maisemakuvan kiinnekohtia. Tosin näissäkin tilakeskuksissa on uutta rakentamista, joka ei tue kulttuurimaisemakuvaa. Maisemasta välittyy elinvoimainen vaikutelma, mutta sen uhkana on liiallinen uuden tyylinen ja pientalotyyppinen rakentaminen.



Kuva 30. Luhtajokilaakson maisema-alue idän suunnasta kuvattuna vuonna 2015.

### Kyläjoen laakso

Kyläjoen laakso on kuninkaankartaston mukaan ollut osin avotilana jo ainakin 1700-luvulta alkaen. Jo 1800-luvun alkupuolella viljelyala sai lähes nykyisen muotonsa. Laakso on loivasti kumpuilevaa peltomaisemaa, jota rajaavat metsäiset ja kalliiset selänteet. Kyläjoen avara ja laajamuotoinen maisematila tiivistyy Pitkämäen ja Parkkimäen väliin Puontilan-Iivarin kulttuurimaisemaan johtavaksi kapeaksi laaksoksi, joka on kaunis näkymäakseli (Kuva 31).

Asutus on sijoittunut harvakseltaan laakson reunavyöhykkeille ja kumpareille. Rakennuskanta on pääosin perinteistä ja maaseudulle hyvin sopivaa. Tiestö on maaseutumaista ja pienimuotoista. Alueen itäosaa rajaa Nurmijärven kirkonkylä-Rajamäki -tie, jonka tasaus on melko korkea.

Maisemakuva on ilmeeltään rauhallinen ja suurimuotoinen, mutta melko vaatimaton. Viljelymaiseman viehätystä vähentävät pienet kesantoalueet tien vierillä sekä viivasuorasti linjatut jokiuoma ja ojat, jotka erottuvat selvästi pensoittuneine varsineen. Maisemassa ei ole erityisiä suuria kohokohtia, mutta muutamat vanhat tilakeskukset kuten Mäntylä ja Hakala - Kullantöyräs kauniine rakennuskantoineen jäsentävät tilaa ja toimivat maisemakuvan kiintopisteinä.



Kuva 31. Kyläjoen laakso kuvattu kesällä 2018. Vasemmalla on Parkkimäki ja oikealla Pitkämäki, joiden välistä Kyläjoki kulkee.

### Uusikylän maisema

Uusikylän kulttuurimaisema on maastoltaan kumpuilevaa ja tilanmuodostukseltaan vaihtelevaa. Peltolaakson keskeltä kohoaa metsäisiä kumpareita, joille rakentaminen ja pihapiirit pääosin sijoittuvat. Laaksoa rajaavat metsäiset selänteet, luoteessa Kellaripakanmäki ja Korkeakallio, etelässä Kulomäki. Uusikylän pienimuotoinen maisema avautuu idässä Nummenniityn laajaksi ja tasaiseksi peltomaisemaksi. Tieympäristö on maiseman selkäranka, jossa ympäristö on rikasmuotoisin. Maisematila rajautuu ehjiin, visuaalisesti melko neutraaleihin metsänreunoihin (Kuva 32.).

Tilakeskukset ovat ryhmittyneet vanhan tielinjan varrelle, joka polveilee luontevasti maaston mukaan. Ympäristö on hoidettua ja antaa elinvoimaisen vaikutelman. Rakennuskanta on pääosin sopusointuista ja perinteistä puurakentamista lukuun ottamatta joitakin yksittäisiä hieman silmiinpistäviä piharakennuksia. Rakentaminen on sijoittunut perinteisesti, eikä kulttuurimaisemaa rikkovia kohtia juuri ole.

Maisemakuva on harmoninen ja vaihteleva. Erityisiä suuria maisemallisia kohokohtia ei ole, mutta vanhat tilakeskukset



Kuva 32. Uusikylän maisemaa Uudenkyläntieltä pohjoisen suuntaan kuvattuna elokuussa 2018.

kuten Ylösjoki, Solbacka, Välimäki, Koskela ja Santamäki toimivat maiseman kiintopisteinä. Maisemakuvassa pienipiirteisin ja herkin alue on tieympäristö, jota harkitsemattomat yksityiskohdat kuten sopimattomat rakennukset voivat helposti rikkoa.

### 4.2.3. Maisemallisesti merkittävät laidunalueet

Perinnebiotoopit ovat perinteisen maatalouden muovaamia niittyjä ja laitumia, joille on vuosittaisen hoidon myötä kehittynyt omaleimainen ja rikas eliölajisto. Perinnebiotooppeja ovat niityt, kedot, ahot, hakamaat, nummet ja metsälaitumet. Perinnebiotooppien määrä on vähentynyt Suomessa jo 1880-luvulta lähtien, mutta väheneminen kiihtyi sotien jälkeen ja on jatkunut nopeana viime vuosikymmeninä (Ympäristö 2015).

### Ojakkalan laitumet

Ojakkalan laitumet on luokiteltu maakunnallisesti arvokkaaksi perinnebiotoopiksi (Uudenmaan perinnebiotooppien hoito-ohjelma 2007). Rakennus- ja kulttuurihistoriallisesti erittäin arvokkaassa ympäristössä sijaitseva laajahko laidunalue käsittää sekä avoimia-, tuoreita- ja edustavia rinnelaitumia, että tavanomaisempaa metsälaidunta. Kasvillisuus on havu- ja lehtipuuhakaa, kangasmetsälaidunta ja tuoretta pienruohorinenniittyä. Viimeksi mainittu edustaa alueen arvokkainta kasvillisuutta. Lajeista voidaan mainita kesämaitiainen (*Leontodon hispidus*), nurmitatar (*Polygonum viviparum*) ja kartioakankaali (*Ajuga pyramidalis*). Ympäristössä on myös lannoitettuja laidunnurmia, jotka ovat kasvillisuudeltaan tavanomaisia. Kokonaisuutena alue on arvokas ja kasvillisuudeltaan monimuotoinen. Edellytys luonnonarvojen säilymiselle on joko laidunnuksen jatkuminen tai niittäminen siten, että niitetyt kasvit kerätään pois, jotta ne eivät jää rehevöittämään maaperää. Toivottavaa olisi myös keinolannoituksesta luopuminen niin ikään rehevöitymisen estämiseksi.

### Uusikylän laidun

Koiransuolenojan varrella sijaitseva Uusikylän laidun on paikallisesti arvokas perinnebiotooppi (Uudenmaan perinnemaisemat, 2000). Se on luonteeltaan laaja puronvarsilaidun, jolla on avointa laidunniittyä ja metsälaidunta. Kasvillisuus on tuoretta heinäniittyä, tuoretta pienruohoniittyä, harmaaleppähakaa ja lehtomaista kuusimetsälaidunta. Myös puronvarsi on paikallisesti arvokas luontokohde, jonka kasvillisuus on rehevää ja monilajista.

Uusikylän laitumella on sekä kasvistollista-, että maisemallista arvoa (Lausunto Nurmijärven Uusikylän Perinnemaisema-alueelle... 2014). Alue on ollut pitkään laidunkäytössä, ja sitä käytetään edelleen hevoslaitumena. Alueelta on tavattu perinneympäristölle tyypillisiä keto- ja niitylajaeja, sekä harvinaisempia laidunniittyjen kasveja. Paras hoitotapa perinneympäristön säilyttämiseksi olisi laidunnuksen jatkaminen alueella.

### 4.3. MAISEMAA RAJAAVAT METSÄNREUNAT JA METSÄISET SELÄNTEET

Maisemassa selänteet ovat pääasiassa pienialaisia ja mäkiä alueita savikkojen lomassa, joille on tyypillistä murros-  
linjat, jyrkänteet ja kalliopaljastumat. Näillä selänteillä on paikallista arvoa maiseman yhtenäisinä metsäalueina. Yhte-  
näisillä metsäalueilla on merkitystä luonnon moninaiskäytön ja luonnon monimuotoisuuden kannalta.

#### Virkistys

Kirkonkylän taajaman ympäristössä on kaksi ulkoilualuetta, ja joukko pienempiä lähivirkistysalueita. Asuntoalueilta  
on ulkoiluyhteydet laajemmille metsäalueille. Ulkoilumahdollisuudet metsäalueilla ovat hyvät, vaikka moottoritie kat-  
kaisee yhteyksiä varsinkin Vantaanjoen varren virkistysalueille ja -reiteille. Peltoaukeat ja suot eivät sovellu ulkoiluun  
lukuun ottamatta kuivattua Nurmijärveä, joka toimii myös virkistysalueena läpi vuoden (Kuva 33.). Taajamassa ei ole  
kaupunkipuistoja.

### 4.4. MAISEMAN KANNALTA MERKITTÄVÄT KALLIOALUEET

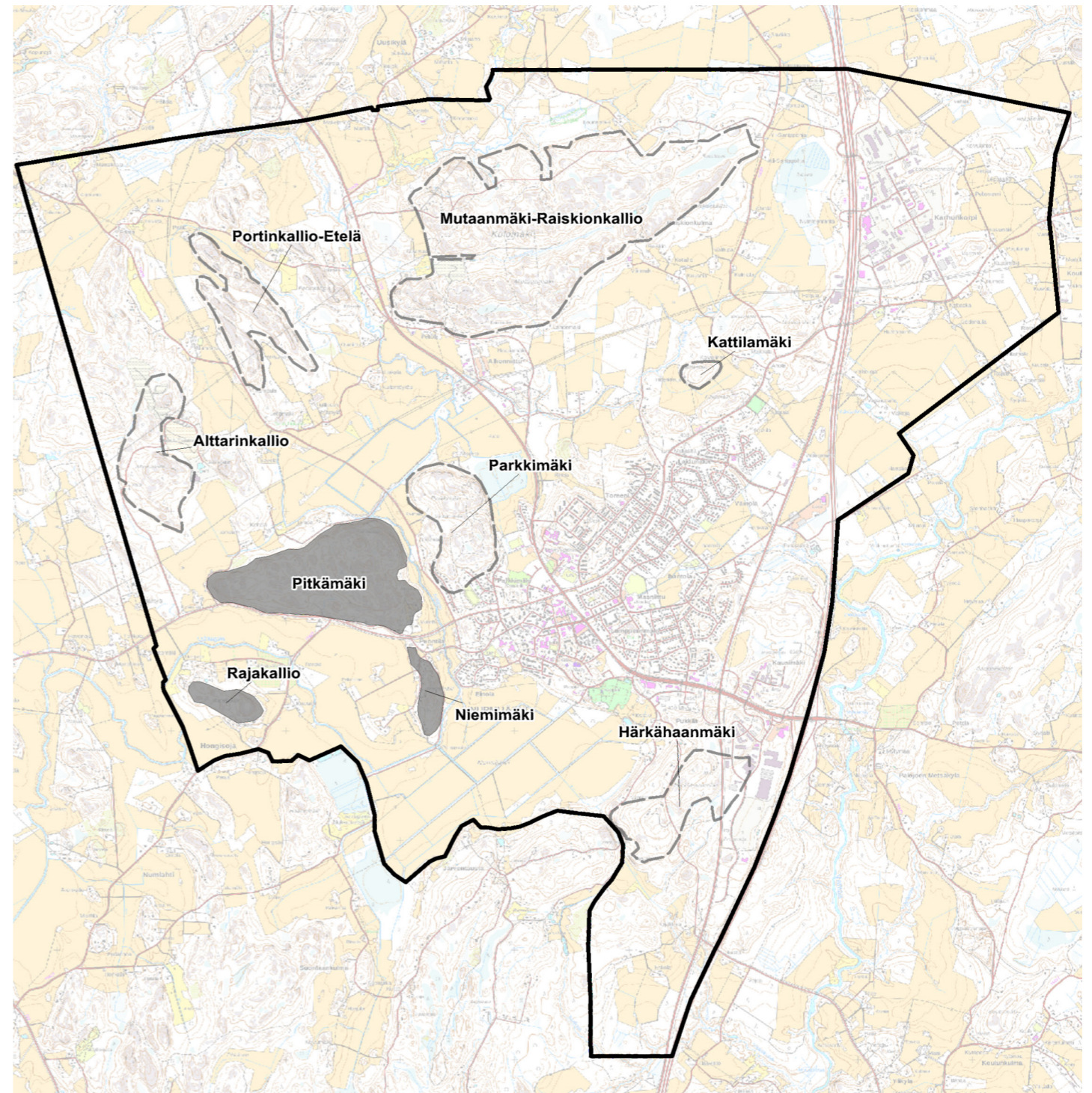
Vuonna 1992 tehdyssä Nurmijärven kallioselvityksessä Kirkonkylän selvitysalueelta on nostettu tärkeiksi kallioalueiksi  
9 kohdetta, joista maiseman kannalta merkittäviä ovat Pitkämäki, Niemimäki sekä Rajakallio (Kuva 34.). Ne kaikki  
sijaitsevat taajaman länsipuolella, ja rajaavat maisemaa maaseutumaisen viljelysmaiseman ja rakennetun taajaman  
välillä.



Kuva 33. Kuvassa oikealla maisemaa rajaava metsänreuna kuivatun Nurmijärven maisemassa vuonna 2015.

#### Pitkämäki

Laaja ja korkea, pohjoisosiltaan jyrkkäpiirteinen kalliomäki sijaitsee peltoaukean keskellä Nurmijärven Kirkonkylän  
länsipuolella. Mäki rajaa Nurmijärven länsipuolen ja Luhtajoen viljelysmaisemaa kaikilla sivuillaan ja on tärkeä suur-  
maiseman elementti. Mäki hahmottuu maisemassa sekä metsäisenä mäkenä että avokallioina. Korkein kohta on poh-  
joisosassa, jossa on huomattavia, puuston peittämiä portaisia jyrkänteitä. Näköalat ovat sulkeutuneita. Pohjoisosassa  
on useita kymmeniä metsän ympäröimiä kalliopaljastumia. Siirtolohkareita on itäosassa melko paljon.



Kuva 34. Merkittävät kallioalueet Kirkonkylällä.

## Rajakallio

Peltojen ympäröimä kalliainen metsäsaareke sijaitsee Luhtajoen mutkassa selvitysalueen lounaisosassa. Mäki on melko matala mutta osin jyrkkäpiirteinen. Laajojen peltoalueiden keskellä sijaitseva kohde erottuu hyvin Luhtajoen ja Nurmijärven Kirkonkylän viljelymaisemissa. Koillisrinteellä on jyrkänne, jonka päällä on suppea jäkälikköalue. Jyrkänteen laelta avautuu puitten lomasta kapeahko näköalasektori koilliseen, Nurmijärven Kirkonkylälle.

## Niemimäki

Niemimäki on kuivatun Nurmijärven entinen niemi, ja nykyinen arvokasta ja avointa kulttuurimaisemaa rajaava metsäselänne. Selänteen laitamilla on perinteisiin asuinpaikkoihin sijoittuvaa ympäristöönsä hyvin sopivaa omakotitalorakentamista (35.). Niemimäki erottuu ympäristöstään selkeästi korkeampana kohtana "Nurmijärven rannalla".

## 4.5. MAISEMAHÄIRIÖT

Maiseman laatua heikentäviä elementtejä kutsutaan maisemahäiriöiksi. Maisemahäiriö voi olla ajan myötä itsestään korjaantuva, tai maisemoinnilla korjattavissa. Maisemavauriosta aiheutuva maiseman muutos on maisemahäiriötä vakavampi ja usein pysyvä. Usein se johtaa kyseisen maiseman arvojen vähenemiseen (Maisema, 2016). Maisemavaurioita ovat mm. suuret voimalinjat, jotka näkyvät pitkälle avomaisemassa ja aiheuttavat syviä lovia metsänreunoihin (Kuva 36.). Suoraviivaiset ja jäykät tiet sopivat myös huonosti pienipiirteisiin miljöisiin. Nämä ovat usein vanhoja kyläiteitä, joiden oikaisu on tehnyt niistä hallitsevia ympäristössään. Nurmijärven viime vuosikymmenien voimakkaimpia muutoksia vanhaan maaseudun tiestöön on ollut Helsinki-Tampere -moottoritien rakentaminen rinnakkaisteineen. Raskas väylävyöhyke hallitsee maisemaa leveältä alueelta ja on vaurioittanut kulttuurimaisemia. Moottoritien varteen rakentuneet Ilvesvuoren sekä Karhunkorven suuret teollisuusalueet ovat maisemallisesti hallitsevia.



Kuva 35. Niemimäki lounaan suunnasta kuvattuna vuonna 2017.

## Maiseman sietokyky

Maiseman sietokyvyllä tarkoitetaan sitä, kuinka paljon maisemarakenne, maisemakuva tai erilliset maiseman perustekijät voivat muuttua menettämättä ominaispiirteitään. Erityisen herkkiä muutoksille ovat aukeat peltomaisemat, sillä jo yksittäiset hajanaisesti rakennetut pientalot muuttavat maisemarakennetta. Etenkin maisemallisesti merkittävä kirkko ja kirkonmäeltä avautuva järvilaakso ovat sietokyvyltään matalia. Lisäksi metsäisten selänteiden hakkuut vaikuttaisivat selänteiden ominaispiirteisiin merkittävästi. Selvitysalueen maiseman sietokyvyltään korkeimmat alueet ovat Kirkonkylän keskustan alue, missä mahdollinen lisärakentaminen ei heikennä tai muuta merkittävästi alueen maisemallisia arvoja.



Kuva 36. Voimalinja Kyläjoen peltoaukean keskellä vuonna 2015.

## LÄHDELUETTELO

- Geotieto-palvelu. Geologian tutkimuskeskus (2014). <<http://geotieto.gtk.fi/>>
- Hakku-palvelu. Geologian tutkimuskeskus (2014). <<http://hakku.gtk.fi/fi>>
- Heinojan asemakaava-alueen luontoselvitys (2015). Enviro ympäristösuunnittelu Oy.
- Kielosto, S., P. Lindroos, M. Mäkilä, E. Herola (1997). Maaperäkarttojen selitykset. Maaperän peruskartta 1:20 000. Lehti 2043 02 Nurmijärvi. Geologinen tutkimuskeskus, Espoo.
- Kirkonkylän selvitysalueen luontoselvitys (2013). Enviro ympäristösuunnittelu.
- Kuninkaan kartasto Etelä-Suomesta 1776-1805 (2012). Suomalaisen kirjallisuuden seura.
- Lausunto Nurmijärven Uusikylän perinnemaisema-alueelle suunnitellun omakotitalon luontovaikutuksista. (2014) Enviro Ympäristösuunnittelu Oy.
- Maisema, opas arvokkaiden maisema-alueiden maankäytön suunnitteluun. (2016) Maa- ja kotitalousnaiset, Pro Agria, Ympäristöministeriö.
- Missä maat on mainioimmat? Uudenmaan kulttuuriympäristöt (2012). Uudenmaan liiton julkaisuja E 114. 132s.
- Nurmijärvi, historillisen ajan muinaisjäännösten arviointi (2008). Museovirasto, Rakennushistorian osasto.
- Nurmijärven kallioselvitys (1992). Metsätähti Oy.
- Nurmijärven maisemainventointi ja kulttuurimaisemaselvitys (1997). Nurmijärven kunta, LT-Konsultit Oy.
- Nurmijärven Palojoen ja Kirkonkylän vanhojen metsien selvitys 2017. Enviro ympäristösuunnittelu Oy.
- Nurmijärven rakennusperintöselvitys, luonnos (2010). Arkkitehtitoimisto Lehto Peltonen Valkama Oy.
- Peruskartta (1978). Karttalehti 2043 02 Seutula. Maanmittaushallitus.
- Peruskartta (1984). Karttalehti 2041 11 Lepsämä. Maanmittaushallitus.
- Pitäjänkartta 1:25 000 (1930).Maanmittaushallitus. Yleiskaavoituksen kartta-arkisto.
- Senaatin kartasto (1871). Karttalehdet IX 28, IX 29, VIII 28, VIII 29. Maanmittaushallituksen historiallinen kartta-arkisto. [http://digi.narc.fi/karttapohjainen\\_aineisto/indexmap.php](http://digi.narc.fi/karttapohjainen_aineisto/indexmap.php). 01.09.2014
- Tien päällä - Uudenmaan kulttuurihistoriallisesti arvokkaat tiet ja reitit (2014). Uudenmaan liiton julkaisuja E 132 - 2014. Verkkojulkaisu.
- Uudenmaan perinnebiotooppien hoito-ohjelma 2007, Valtakunnallisen inventoinnin kohteet. Uudenmaan ympäristökeskus.
- Uudenmaan perinnemaisemat. (2000) Suomen ympäristökeskus.
- Uudenmaan maakuntakaava 2017. Voimassa olevien maakuntakaavojen yhdistelmä. Uudenmaan liitto.
- Ympäristö (2015). Perinnebiotoopit: kedot, haat ja niityt. <http://www.ymparisto.fi/fi-FI/Luonto/Luontotyypit/Luontotyypiryhmat/Perinnebiotoopit>