



NURMIJÄRVI

Palojoen osayleiskaava

Kuntasuunnittelulautakunta 13.12.2016 § 146 (luonnos)

Kuntasuunnittelulautakunta 31.1.2017 § (luonnos)



1. JOHDANTO

1.1 Suunnittelun tausta ja tarkoitus

Palojoen osayleiskaavan laatiminen perustuu valtuuston hyväksymään yleiskaavoitusohjelmaan. Suunnittelun merkittävimpänä tavoitteena on Palojoen alueen ja etenkin kyläkeskusalueen kehittäminen maankäyttö- ja rakennuslain keinoin.

Osayleiskaavan tarkoituksena on ohjata alueen rakentamista ja maankäyttöä. Alueelle ei ole tarkoitus laatia asemakaavoja. Osayleiskaavassa osoitetaan käyttötarkoitukset eri alueille ja niiden käyttöä koskevat määräykset. Lisäksi osoitetaan tiloittain rakentamismahdollisuudet perustuen tilajaotushistoriaan ja tilan nykyiseen rakentamistilanteeseen, tilan sijaintiin yhdyskuntarakenteessa ja maisemassa sekä pinta-alaan. Alueelle ei rakenneta keskitettyä vesi- ja viemärijohtoverkosta osayleiskaavan perusteella.

Palojoen osayleiskaava laaditaan oikeusvaikutteisena.

1.2 Suunnittelualue

Palojoen osayleiskaava-alue koostuu Palojoen entisestä maarekisterikylästä lukuun ottamatta Ilvesvuoren alueen asemakaavoitettua työpaikka-alueetta ja Ojakkalantien ja Hämeenlinnantien välistä aluetta. Asemakaavoitettua aluetta ei suunnitella maaseutuyleiskaavan yhteydessä, vaan taajamiin on yleiskaavaohjelman mukaan tarkoitus laatia osayleiskaavat kaavoitusohjelman mukaisella aikataululla. Suunnittelualueen pinta-ala on noin 32 km².
(Liitteet 1a, 1b)

1.3 Suunnittelun tarkkuus

Osayleiskaava laaditaan mittakaavassa 1:10 000.

1.4 Suunnitteluvaiheet

Vireilletulo

- Vireilletulosta on ilmoitettu kuulutuksella Nurmijärven Uutisissa 27.4.2016. Liitteenä 2 on osallistumis- ja arviointisuunnitelma.

Yleisötilaisuudet ja osallistuminen

- Yleisötilaisuudessa 11.5.2016 esiteltiin tehtyjä selvityksiä ja tehtiin kysely maanomistajille ja asukkaille. Vastausten yhteenveto on esitetty kohdassa 4.4 kuntalaisten tavoitteet. Paikalla kävi noin 90 henkilöä.

Työpajat

- Palojoen kyläyhdistyksen muodostaman Palojoen kylän asukkaita ja maanomistajia edustavan ryhmän, jossa oli noin 10 henkilöä, kanssa pidettiin 4 työpajaa syksyllä 2016. Työpajat pidettiin 22.9.2016, 4.10.2016, 25.10.2016 ja 8.11.2016. Ensimmäisessä työpajassa käsiteltiin palojokelaisten ajatuksia, toiveita, mahdollisuuksia ja uhkakuvia osayleiskaavaan liittyen. Toisessa työpajassa käytiin läpi maankäyttö- ja rakennuslain asettamia sisältövaatimuksia osayleiskaavalle mukaan lukien maakunta-kaavan sisältö ja sen ohjausvaikutus osayleiskaavan laatimiseen. Kolmannessa työpajassa pohdittiin hyviä ja huonoja rakentamisen alueita, alueita, joille ei tulisi rakentaa, kyläalueen ulottuvuutta sekä tärkeitä maisema-alueita. Neljännessä työpajassa pohdittiin mitoitusvyöhykkeitä ja osayleiskaavan mukaisten rakentamismahdollisuuksien kokonaisuutta. Ryhmän ja eri sektoriviranomaisten kanssa pidettiin palaveri 10.11.2016.

Viranomaisneuvottelut

- Aloitusvaiheen viranomaisneuvottelu kaavan lähtökohdista ja laatimisperiaatteista pidettiin 22.8.2016. Muistio on liitteenä (liite 23).

Hallinnollinen käsittely

- Kuntasuunnittelulautakunta on päättänyt osayleiskaavan vireilletulosta 22.3.2016 § 28.
- Kuntasuunnittelulautakunta käsitteli kokouksessa 18.10.2016 luonnoksen käsittelyai-
kataulua.

Luonnos

- Kuntasuunnittelulautakunta aloitti osayleiskaava-alue-alue-alue-alue-alue-alue-alue-
13.12.2016.

Ehdotus

Hyväksyminen

1.5 Suunnitteluorganisaatio

Suunnittelu on tehty kunnan omana työnä.

1.6 Tiedottaminen

Työn vireilletulosta ja yleisötilaisuudesta on ilmoitettu huhtikuun lopulla 2016 sekä lehti-
kuulutuksella 27.4.2016 Nurmijärven Uutisissa että kirjeellä maanomistajille ja asukkaille.

2. PERUSTIEDOT / LÄHTÖKOHDAT

2.1 Suunnittelutilanne

2.1.1 Valtakunnalliset alueidenkäyttötavoitteet

Valtakunnalliset alueidenkäyttötavoitteet perustuvat maankäyttö- ja rakennuslakiin. Valtioneuvosto on hyväksynyt valtakunnalliset alueidenkäyttötavoitteet 30.11.2000. Päätös tuli lainvoimaiseksi 26.11.2001. Tarkistetut tavoitteet on hyväksytty 13.11.2008 ja ne tulivat voimaan 1.3.2009. Valtakunnallisten alueidenkäyttötavoitteiden uudistaminen on vireillä, ja uudistetut tavoitteet on tarkoitus hyväksyä vuoden 2017 aikana. (Valtakunnallisten alueidenkäyttötavoitteiden toteutuminen liite 24.)

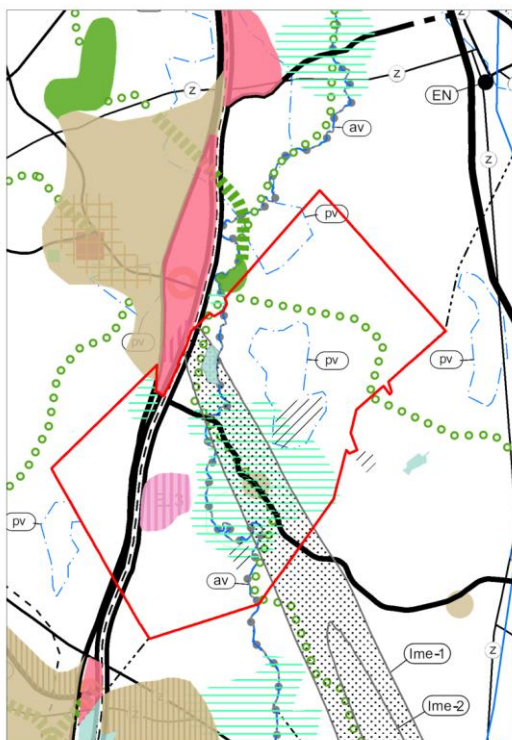
2.1.2 Maakuntakaava

Ympäristöministeriö vahvisti Uudenmaan maakuntakaavan 8.11.2006 ja se on kuulutettu voimaan tulleeeksi 8.12.2006. Korkein hallinto-oikeus hylkäsi vahvistamispäätöksestä tehdyt valitukset 15.8.2007.

1. vaihemaakuntakaava on hyväksytty 17.12.2008 ja se on vahvistettu 22.6.2010 ja kuulutettu voimaantulleeksi 20.10.2010. Vaihekaava täydentää 2006 vahvistettua Uudenmaan maakuntakaavaa. Vaihekaavassa on käsitelty jätehuollon pitkän aikavälin aluetarpeet, kiiviaineshuolto, moottoriurheilu- ja ampumarata-alueet, liikenteen varikot ja terminaalit sekä laajat yhtenäiset metsäalueet.

Uudenmaan 2. vaihemaakuntakaava on vahvistettu 30.10.2014. 2. vaihemaakuntakaavan tärkeimpiä teemoja ovat toimiva ja kestävä yhdyskuntarakenne, rakennetta tukeva liikennejärjestelmä, kaupan palveluverkko ja maakunnallinen kyläverkko. 2. vaihemaakuntakaava on kuulutettu voimaan tulleeeksi 10.12.2014. Korkein hallinto-oikeus on hylännyt kaavan hyväksymispäätöksestä tehdyt valitukset päätöksellään 29.4.2016.

Kuva 1. Ote, voimassa oleva maakuntakaava, yhdistelmä.



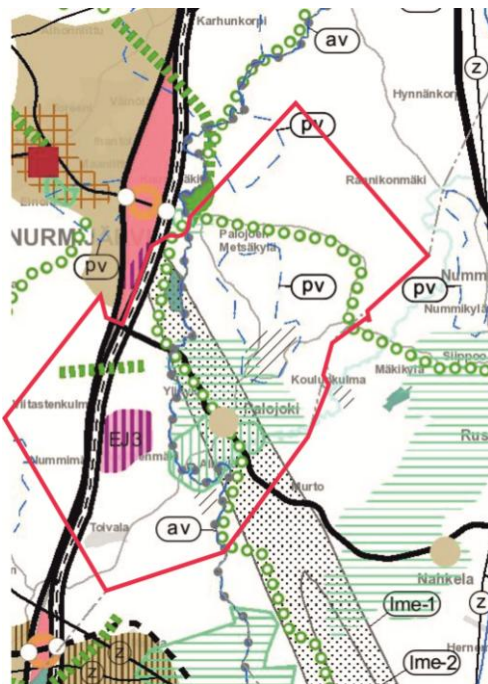
Voimassa olevissa maakuntakaavoissa suunnittelualueelle on osoitettu seuraavia merkintöjä:

- Palojoen kylän alue on osoitettu kylä-merkinnällä.
- Palojoen kylä ja Ojakkalan talon ympäristö alueen länsiosassa sekä Myllykoski suunnittelualueen luoteisosassa on osoitettu kulttuuriympäristön tai maiseman vaalimisen kannalta tärkeiksi alueiksi.
- Palojoen kylän alueella on kaksi pohjavesialuetta suunnittelualueen keski- ja pohjoisosassa.
- Osayleiskaavan länsiosassa on ominaisuusmerkintä, että alueella sijaitsee merkittäviä kiviainesvaroja. Alue on myös ylijäämämaiden loppusijoitukseen varattu alue.
- Vantaajoki on osoitettu vedenhankinnan kannalta arvokkaana pintavesialueena.
- Vantaanjoki ja Kaanaan metsä on osoitettu Natura 2000 verkostoon kuuluvina tai ehdotettuina alueina.
- Haukkaankallio ja Koutinmäki on osoitettu arvokkaana harjualueena tai muuna geologisena muodostumana.
- Suunnittelualueen läpi on osoitettu ulkoilureitti lähes etelä-pohjoissuunnassa ns. Seitsemän veljeksien reitti ja alueen pohjoisosan läpi on osoitettu toinen ulkoilureitti itä-länsisuunnassa, joka jatkuu Tuusulan puolelle.
- Virkistysalueena osoitettu Myllykosken alue ulottuu itäosastaan suunnittelualueelle.
- Palojoentie ja Hämeenlinnantie on osoitettu seututeinä sekä Hämeenlinnanväylä moottoriväylänä.

4. vaihemaakuntakaavassa teemoina ovat elinkeinot ja innovaatiotoiminta, logistiikka, tuulivoima, viherrakenne ja kulttuuriympäristöt. Kunta antoi lausunnon 4. vaihemaakuntakaavaehdotuksesta alkuvuodesta 2016. 4. vaihemaakuntakaavaehdotus oli nähtävillä marrasjoulukuussa 2016. 4. vaihemaakuntakaavaaluonnoksessa alueelle on osoitettu

- Kaanaan metsä on osoitettu suojelualueena.
- Palojokilaakson ja Myllykosken alueet on osoitettu valtakunnallisesti merkittävänä rakennettuna kulttuuriympäristönä.
- Palojokilaakso ja Palojoen kyläalue on osoitettu maakunnallisesti merkittävänä kulttuuriympäristönä samoin kuin Myllykosken alue.
- Suunnittelualueen keskiosaan on osoitettu viheryhteystarve itä-länsisuunnassa moottoritien yli.

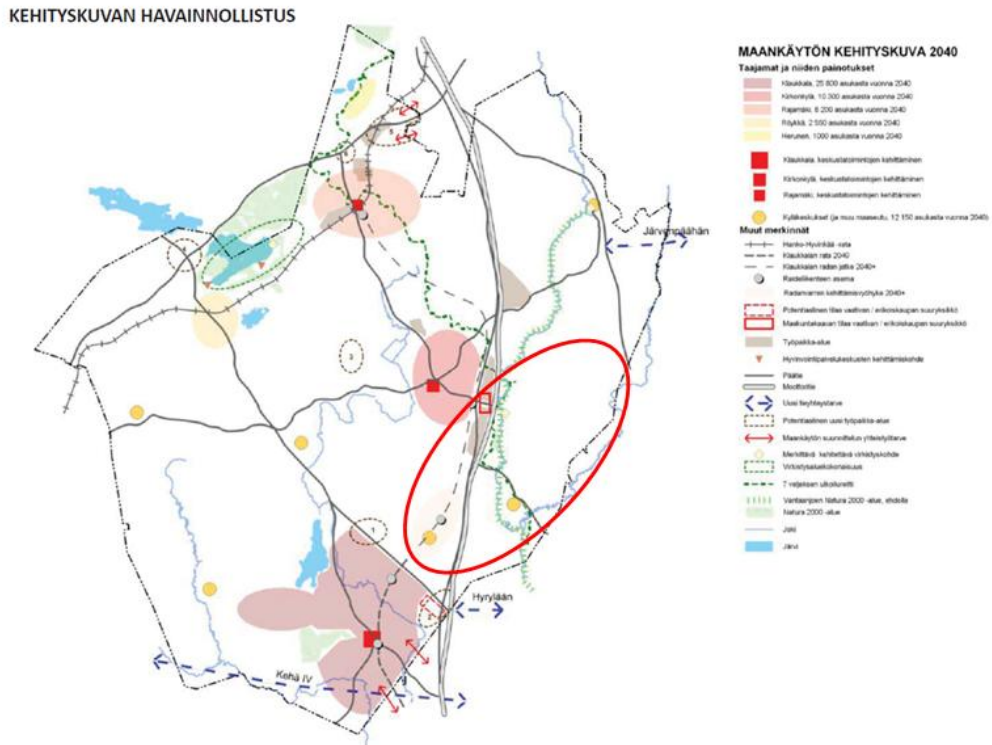
Kuva 2. Ote, maakuntakaavojen epävirallinen yhdistelmä, sisältää 4. vaihemaakuntakaavaehdotuksen.



2.1.3 Maankäytön kehityskuva 2040

Palojoki on maaseutumainen ja elinvoimainen kyläkeskus, jossa asuinrakentaminen sijoituu miljöötä kunnioittaen kyläkeskuksiin. Kyläkeskusten ulkopuolinen maaseutu säilyy ilmeeltään maaseutumaisena, koska uudisrakentaminen ohjataan yleiskaavoin kyläkeskuksiin. Peltojen ja metsien säilyminen pääosin rakentamattomina turvaa maaseutuelinkeinojen harjoittamisen edellytyksiä.

Kuva 3. Maankäytön kehityskuva



2.1.4 Yleiskaava

Alueella on voimassa koko kunnan oikeusvaikutukseton yleiskaava, joka on hyväksytty 22.2.1989. Lisäksi alueen keskeisellä kyläalueella on voimassa oikeusvaikutukseton Palojoen kyläosayleiskaava, joka on hyväksytty 27.5.1987 ja 3.6.1992. Alueen luoteisosassa on voimassa Vantaanjoen oikeusvaikutteinen osayleiskaava, joka on hyväksytty 18.6.2003. Metsäkylän oikeusvaikutteinen osayleiskaava, hyväksytty 26.10.1988 ja 3.6.1992, osayleiskaava on voimassa alueen länsiosassa.

2.1.5 Asemakaava

Alueella ei ole voimassa olevia asemakaavoja. Alue rajoittuu luoteessa Ilvesvuoren asemakaavoitettuun työpaikka-alueeseen.

2.1.6 Rakennusjärjestys

Nurmijärven kunnan rakennusjärjestys on hyväksytty 19.6.2013 ja se on tullut voimaan 1.7.2013. Rakennusjärjestyksessä kaikki asemakaavoitetun alueen ulkopuoliset alueet on määritelty maankäyttö- ja rakennuslain 16 § momentin mukaisesti suunnittelutarvealueiksi. Määräys on voimassa 30.6.2023 asti.

2.1.7 Päätökset ja suunnitelmat

Vesihuollon kehittämissuunnitelma on laadittu vuonna 2015.

Kunnan väestösuunnite 2016–2040 on merkitty tiedoksi 5.9.2016 § 199.

Nurmijärven kevyen liikenteen verkoston ja ulkoilureitistön suunnitelma on valmistunut 2010.

Nurmijärven liikenneturvallisuuksuunnitelma on valmistunut 2010.

Palojoen kyläsuunnitelma on valmistunut lokakuussa 2013.

Palveluverkkotoimikunnan laatimat palveluverkon kehittämissvaihtoehdot, merkittiin tiedoksi ja hyväksyttiin linjauksia palveluverkon kehittämiseksi kv 25.5.2016 § 46.

2.2 Pohjakartta

Kaavan pohjakarttana on käytetty maanmittauslaitoksen 2016 maastotietokantaa 1:10000.

2.3 Maanomistus

Kaava-alue on pääosin yksityisessä omistuksessa. Kaava-alueesta on tehty emätilakohtainen luettelo lohkotiloineen emätilakohtaista mitoitustarkastelua varten. Tilajaotuksen muutokset on selvitetty 1.7.1959 lähtien.

3. NYKYTILANNE

3.1 Selvitykset

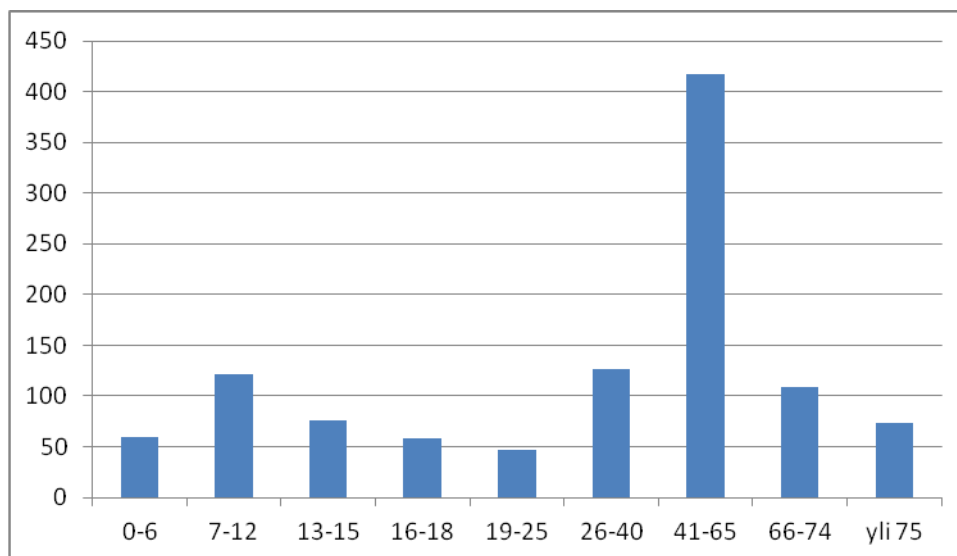
Taulukko 1. Selvitykset

Palojoen osayleiskaavan maisemaselvitys	Nurmijärven kunta, yleiskaavoitus	2016
Palojoen osayleiskaava-alueen luontoselvitys	Enviro Oy	2015
Historiallisen ajan muinaisjäännösten inventointi	Museovirasto, Rostedt	2008
Nurmijärven arkeologinen inventointi (esihistorialliset muinaisjäännökset)	Museovirasto, Seppä	2006
Rakennusperintöselvitys, luonnos	Arkkitehtitoimisto LPV Oy	2010
Nurmijärven lepakkokartoitus 2004	Batcon Group, Yrjö Siivonen	2004
Lepakkoselvitys Nurmijärven Kirkonkylän osayleiskaavan laadintaa varten	Bathouse, Nina Hagner-Wahlsten, Rasmus Karlsson	2013

3.2 Väestö, ikärakenne, työpaikat

Suunnittelualueella asuu noin 1100 henkilöä. Alueella on työpaikkoja noin 160.

Kuva 4. Palojoen osayleiskaava-alueen väestön ikärakenne.



3.3 Rakennettu ympäristö

3.3.1 Kokonaisrakenne ja maankäyttö

Palojoen alue sijaitsee Nurmijärven kirkonkylän kaakkoispuolella sekä kunnan suurimman taajaman, Klaukkalan koillispuolella. Palojoen kylä sijaitsee noin 12 kilometrin päässä Klaukkalasta ja 7 kilometrin päässä Kirkonkylältä. Selvitysalue rajautuu etelästä Vantaan kaupunkiin, idästä Tuusulan kuntaan ja pohjoisesta Raalan kylään. Kylän keskus sijoittuu osayleiskaava-alueen keskivaiheille.

Palojoen kulttuurimaisema-aluetta luonnehtivat laajat kumpuilevat viljelysaukeat ja niiden keskeltä kohoavat metsäiset ja kallioiset moreenimäet, jotka ovat paikoitellen hyvinkin jyrkkiä. Maiseman hallitsevia piirteitä ovat alueen halki virtaava Vantaanjoki sekä siihen yhtyvä, voimakkaasti meanderoiva Palojoki. Alueella ei ole asemakaavaa.

3.3.2 Rakennusperintö

Pysyvää asutusta Nurmijärven seudulle tuli 1300-luvulta lähtien sekä pohjoisesta Hämeen suunnalta että etelästä Vantaanjokea pitkin. Kaskeamalla alkanut maanviljely jatkui pellonraivauksena siellä, missä se oli helpointa eli jokivarsisavikoilla. Uudisasutus jatkui todennäköisesti 1500-luvulle asti. 1540-luvulla Palojoen kylässä oli kymmenen taloa ja se oli suurimpia yhdyskuntia Nurmijärvellä.

Nurmijärven talouden perusta oli 1500-luvulta lähtien maatalous. Pääviljalajit olivat ruis ja ohra ja lähes jokaisessa kylässä oli oma mylly jonkin pienen joen äärellä. Maanviljelyyn liittyi jo varhain karjanhoito. Kauppamatkansa nurmijärveläiset kulkivat Vantaanjokea pitkin etelään. Toinen tärkeä liikenneväylä oli Vantaanjokea seurannut Helsinki-Hämeenlinnan maantie. Nurmijärven maatalousvaltainen elämänmeno alkoi muuttua vasta 1800-luvun lopulla teollistumisen ja kaupallistumisen myötä.

Tunnetuin nurmijärveläinen on kansalliskirjailija Aleksis Kivi, joka syntyi Palojoen kylässä 1834. Kivi vietti lapsuutensa Palojoella. Taaborinvuoren nimi on otettu Kiven lapsuusaikojen kuvauksista. Suunnittelualueelle sijoittuu useita Aleksis Kivelle tärkeitä paikkoja, kuten Kekkurinmäki, Taaborinvuori, Haukkaankallio sekä Keinumäki. Kiven syntymämökin naapurissa, tienristeyksessä kyläkauppaa vastapäätä, on Troskin talo, jossa Kivi on käynyt kiertokoulua. Kivi on ottanut piirteitä Jukolaansa ainakin kahdesta osayleiskaava-alueella sijaitsevasta talosta - Ojakkalasta ja Maisista. Krannikin mainitaan joskus Jukolan esikuvaksi. Maisin talouskeskus on aikaisemmin sijainnut keskellä Palojoen kylää, mutta isojaossa 1780-luvulla Maisi sai muihin tiloihin verrattuna monta kertaa enemmän maata.

Nurmijärven rakennusperintöselvitysluonnos on laadittu koko kunnan alueelle yleiskaavan edellyttämällä tarkkuudella vuonna 2010. Selvitystyö on tehty sekä kohteiden että alueiden tasolla.

Alueet ja niiden arvot

Alueella tarkoitetaan selvityksessä laajempaa alueellista kokonaisuutta. Alue on rakennetun kulttuuriympäristön rakennustaiteellisten, historiallisten ja maisemaan liittyvien ominaispiirteiden määrittämä kokonaisuus, johon sisältyvät arvot tulee turvata. Alue voi olla merkityksellinen kokonaisuus, vaikka yksittäiset kohteet rakennuksineen eivät yksinään yhtä merkittäviä olisikaan. Alueeseen kuuluvat kohteet eivät siten automaattisesti ole kohteina suojeltavia.

Alueet on arvotettu luokkiin 1-2. Aluemerkintä määrittää alueen, joka kaavatasosta riippuen joko voidaan merkitä kaavaan rakennetun kulttuuriympäristönsä osalta arvokkaana alueena tai jolla kaavan tarkkuustasosta johtuen tarkempi selvitys on aiheellinen. Mahdollinen suojelu ei siten koske jokaista rajauksen sisäpuolella olevaa rakennusta, vaan kohdistuu alueen rakennustaiteellisten, historiallisten ja maisemaan liittyvien ominaispiirteiden vaalimiseen. Näitä ominaispiirteitä on kuvattu aluekuvauksissa.

Luokka 1 - Nurmijärven arvokkaimmat alueet. Mikäli alue jo nykyisellään on tai on osa Valtakunnallisesti arvokkaita alueita (RKY 1993) tai uuden tarkastuskierroksen (RKY 2009) osa, on tämä erikseen mainittu. Samoin Uudenmaan maakuntakaavan vahvistettuihin tai liitekartalle kuuluviin alueisiin kuulumisen on mainittu. (Liite 6)

Luokka 2 - Alueet sisältävät samoja arvoja kuin luokkaan 1 kuuluvat alueet, kuitenkin historiallisen, ympäristöllisen tai esteettisen arvonsa suhteen vähäisemmässä määrässä.

Molemmissa luokissa alueen ominaispiirteiden ja niihin sisältyvien arvojen säilyminen on turvattava. Useimmiten tämä tarkoittaa rakennuskannan ulkoasun, kuten mittakaavan, materiaalien ja värityksen vaalimista, tielinjausten, rakentamisen sijoittumisen ja maisemallisen kokonaisilmeen säilyttämistä, sekä kasvillisuuden ja puuston vaalimista. Mahdollinen uudisrakentaminen tulee sovittaa olemassa olevaan rakennuskantaan sekä suurmaisemalliseen ilmeeseen siten, että näiden ominaispiirteet eivät vaarannu.

Taulukko 2. Palojoen merkittävät säilytettävät aluekokonaisuudet (Nurmijärven rakennusperintöselvitys, raporttiluonnos 2010. Liite 4a).

Nimi	Arvoluokka	Numero selvityksessä
Ojakkala	1	16
Palojoen kyläalue	1	17
Vantaan Myllykoski	1	18

Kohteet ja niiden arvotus

Kohteet muodostuvat yksittäisistä rakennuksista tai useamman rakennuksen muodostamasta yhteenkuuluvasta kokonaisuudesta kuten pihapiiristä tai tuotantoyksiköstä. Kohdekohtainen tarkastelu tarkoittaa, että pihapiiri voi olla merkityksellinen kokonaisuus, vaikka yksittäiset rakennukset eivät yksinään olisikaan yhtä merkittäviä. Toisaalta myös yksi rakennus voi olla alueen rakennusperinnön kannalta erityisen merkittävä, vaikka pihapiirissä muuten ei olisikaan erityisen merkittävää rakennuskantaa.

Palojoella on useita vanhoja tilakeskuksia ja niihin liittyviä rakennuksia, jotka ovat kulttuurimaiseman ja rakennuskulttuurin kannalta merkittäviä. Nämä rakennukset ovat esitettynä taulukossa 3 ja kartalla liitteessä 4b. Kohteet on arvoitettu luokkiin 1 ja 2.

Luokka 1

Nurmijärven arvokkaimmat kohteet, joiden joukosta saattavat myöhemmin löytyä valtakunnallisesti ja maakunnallisesti arvokkaat. Mikäli kohde jo nykyisellään on valtakunnallisesti arvokas (RKY 1993) tai mikäli se on suojeltu rakennussuojelulain nojalla, on tämä erikseen mainittu.

Luokka 2

Kohteet sisältävät samoja arvoja kuin luokkaan 1 kuuluvat, kuitenkin historiallisen, ympäristöllisen tai esteettisen arvonsa suhteen vähäisemmässä määrässä.

U (lisämerkintä)

Uhanalainen kertoo kohteiden suojelutarpeen olemassaolosta, mutta samalla siitä, että kohteen kunto, kaavallinen tilanne tai muut säilymisen edellytyksiin vaikuttavat tekijät, kuten sijoittuminen tiealueelle, saattavat muodostua kohteen arvoon nähden kohtuuttomiksi rasitteiksi tai vaarantaa kohteen säilymisen.

Taulukko 3. Palojoen rakennusperintökohteet (Nurmijärven rakennusperintöselvitys, raporttiluonnos 2010. Liite 4b).

Numero selvityksessä	nimi	Arvotus
267	Aleksis Kiven syntymäkoti	1
268	HARJULA	1
269	Talo Taaborinvuoren rinteellä	1
270	MÄKI-HEIKKILÄ	2
271	GRANNI	2
272	YLI-TROSKI	1
273	ALI-LALLA	2
274	KYLÄ-HEIKKILÄ	2
275	YLI-HEMMOLA	1
276	Pelto-Hemmola	1
277	PELTO-HEIKKILÄ	2
278	MAISI	1

279	Rinteelä	2
280	MIKANPESÄ	2
281	HARJU	2
282	Palojoen kansakoulu	1
283	Kakkulanmäki	2
284	Suonoja	2
285	HYNNÄ	1
286	LEHTIMÄKI	2U
287	MYLLYMAA	1
288	SUVELA	2
289	PARKKIMÄKI	2
387	Palojoen silta	1

Taulukko 4. Palojoen merkittävät pihapiirit (Nurmijärven rakennusperintöselvitys, raportti-luonnos 2010).

Numero selvityksessä	Kohde	Arvoluokka
265	Ojakkala	1

Ojakkalan pihapiiri rakennuksineen on suojeltu rakennussuojelulain nojalla (Lääninhallitus 21.06.1988, valtioneuvosto 9.11.1989). Ojakkalan taloa pidetään Aleksis Kiven Seitsemän veljeksien Jukolan esikuvana. (Liite 4a)

3.3.3 Muinaisjäännökset

Esihistoriallisen ajan muinaisjäännökset

Nurmijärven kiinteistä muinaisjäännöksistä valtaosa on kivikautisia asuinpaikkoja. Kohde-alueelta on löytynyt muutamia esihistorialliselta ajalta peräisin olevia kiinteitä muinaisjäännöksiä. Nurmijärveä luonnehtivat monet joet ja jokilaaksot, joiden varsille muinainen asutus on näyttänyt keskittyvän. Suurin on jokilaakson halki virtaava Palojoki ja siihen liittyvä Vantaanjoki kunnan itärajalla, mutta erittäin tärkeitä näyttävät olevan myös Lepsämänjoki, Kyläjoki ja Luhtajoki. On kuitenkin ollut aika, jolloin nämä eivät ole vielä olleet jokia vaan merenlahtia. Yhtenä tärkeänä merkkipaaluna voidaan pitää aikaa, jolloin Vantaanjoki laski mereen nykyisen Palojoen kylän kohdalla ja meren ranta oli noin 40 metrin korkeudella nykyisestä meren pinnasta. Täältä korkeudelta tunnetaan monia kivikautisia asuinpaikkoja.

Tyypillinen muinaisjäännöksen sijaintimaasto on muinaisen rannan, nykyisen pellon keskellä oleva matala kumpare, jonka vesistön (järven, joen, suon) puoleiselta rinteeltä löytyy kvartsi-iskoksia tai yksittäinen kiviesine. Yleensä paikalta löydetään vain muutama löytö läheltä toisiaan. Asuinpaikat vaikuttavat hyvin pienialaisilta ja ehkä myös lyhytaikaisilta. Toisaalta on vaikea tehdä johtopäätöksiä pelkästään peltoon levinneiden löytöjen perusteella. Asuinpaikkoja on joillain alueilla hyvin tiheässä. Liitteessä 5 on esitetty selvitysten mukaiset muinaisjäännökset.

Taulukko 5. Arkeologisen selvityksen muinaisjäännökset (liite 5).

Numero selvityksessä	INSPIRE	Kohde	Muinaisjäännöstyyppi ja ajoitus
75*	1000005846	Metsästysmaja	asuinpaikat, kivikautinen
74*	1000005845	Suojala	asuinpaikat, kivikautinen
73*	1000005844	Kaitaranta	asuinpaikat, kivikautinen
48*	1000005219	Mäki-Heikkilä	asuinpaikat, kivikautinen

71*	1000005842	Yli-Mattila 2	asuinpaikat, kivikautinen
72*	1000005843	Ala-Hemmola	asuinpaikat, kivikautinen
70 *	1000005841	Yli-Mattila 1	asuinpaikat, kivikautinen

* Johanna Seppä 2006

Historiallisen ajan inventoinnin tarkoituksena oli etsiä ja paikantaa Nurmijärven kunnan alueella sijaitsevat muinaismuistolain rauhoittamat historiallisen ajan kiinteät muinaisjään-
 nökset. Historiallisen ajan muinaisjäänöksiksi lasketaan keskiaikaiset ja sitä nuoremmat
 kohteet, joten ne ajoittuvat 1200-luvulta 1900-luvun alkuun. Historiallisen ajan muinais-
 jäännöksiä ovat mm. autioituneet keskiaikaiset kyläpaikat, kaupunkien arkeologiset ker-
 rostumat, tervahaudat, myllynpaikat ja muut maaseudun elinkeinohistorialliset jäännökset
 sekä käytöstä poistuneet masuunit, tiet, hautausmaat ja käytöstä poistuneet puolustusva-
 rustukset.

Nurmijärvi mainitaan ensimmäisen kerran kirjallisissa lähteissä vasta 1400-luvun lopulla.
 Varhaisin kirjallinen asiakirjatieto Nurmijärveltä on vuodelta 1488, jolloin Helsingin pitäjän
 käräjien lautamiesten joukossa mainitaan Olof i Outby (Olavi Uotilasta). Sen jälkeen haja-
 naisia mainintoja Nurmijärven eri kylistä mainitaan läpi koko keskiajan niukanlaisesti. Kui-
 tenkin ne vahvistavat, että kyläasutus oli alueella muodostunut viimeistään 1400-luvun
 jälkipuolella, koska kylänimiä tällöin kerran mainitaan.

Nurmijärven alueella oli runsaampaa uudisasutusta viimeistään 1500-luvulla, ja se oli pää-
 sääntöisesti keskittynyt ryhmäkyliin. Ryhmäkylä asumismuotona määräytyi pitkälti sarka-
 jakojärjestelmän perusteella. 1700-luvulla asutukseen vaikutti suuren Pohjan sodan aikana
 tapahtunut venäläismiehitys, Isoviha 1714–1721, jonka aikana Suomessa ja Uudellamaalla
 tapahtui sotatoimista johtuvaa kylien autioitumista. Toinen vielä suurempi muutos asutuk-
 sen kannalta tapahtui 1700-luvun puolivälin jälkeen toteutetussa isojoassa, jossa kylien
 yhteisomistuksessa olevat maat jaettiin talokohtaisesti. Tämä aiheutti sen, että ryhmäkylät
 hajosivat ja taloja siirrettiin uusille maille lähemmäksi näiden omia maita. Muita kylien au-
 tioitumiseen vaikuttaneita tekijöitä saattoivat olla köyhyys ja maiden pakkolunastukset.

Isojaon ja torpparilaitoksen seurauksena kyliin tuli lisäasutusta. Suomessa torppien mää-
 rän on arvioitu olleen 1800-luvun alussa lähes 25 000 ja Nurmijärvelläkin yli 140 kappalet-
 ta. Nurmijärvellä oli torppia 1900-luvun vaihteessa 225 kappaletta. (Rostedt 2008)

Taulukko 6. Historiallisen ajan muinaisjäännökset (liite 5)

Numero selvityksessä	INSPIRE	Kohde	Muinaisjäännöstyyppi ja ajoitus
6.10**	1000013233	Riitamäki	kivirakenteet, rajamerkki, historiallinen
6.41**	1000013263	Poffin mylly	myllynpaikka, historiallinen
6.42**	1000013264	Sikonummi	varastokuoppia, historiallinen
6.40**	1000013262	Mattilanmäki	hiilimiiluja, historiallinen
145*	1000003664	Taaborinvuori	taide, muistomerkit, historiallinen
6.8**	1000013230	Palojoki 2 (Maisi)	talonpaikka, historiallinen
6.38**	1000013260	Pelto-Hemmola	varastokuoppia, historiallinen

** Tapani Rostedt 2008

3.3.4 Kulttuuriympäristö

Palojoki oli jo 1500-luvun alkupuolella eräs Nurmijärven suurimmista kyläkokonaisuuksis-
 ta. Palojoki on myös Aleksis Kiven synnyinseutu ja se liittyy kiinteästi Kiven elämään ja
 tuotantoon. Kaava-alueella on useita kallioalueita, joilla on kulttuurihistoriallista merkitystä
 osana Aleksis Kiven elämää ja tuotantoa. Paraatinkalliot ja Haukkaankallio esiintyvät Kiven
 tuotannossa, Taaborinvuori, Vuolteenmäki ja Hakamäki liittyvät Kiven elinpiiriin Palojoella.
 Palojoen kyläalue on osoitettu 4. vaihemaakuntakaavaehdotuksessa maakunnallisesti mer-

kittävänä kulttuuriympäristönä. Palojoen kyläalue sekä Vantaanjoen Myllykoski ovat RKY 2009 –selvityksen kohteita. (Liite 6.)

3.4 Palvelut

Suunnittelualue on maaseutua, jossa julkisia palveluita on ainoastaan Palojoen koulu ja Palojoen lähiliikuntapaikka koulun yhteydessä. Toivolan alueella on myös kenttä. Lähimmät kaupalliset palvelut sijaitsevat Klaukkalan ja Kirkonkylän taajamissa sekä Hyrylässä. Alueella sijaitsevat Palojoen työväentalo ja Nuorisoseuratalo, jotka toimivat kyläläisten kokoontumis- ja harrastetiloina koulun ohella.

Kylän keskellä sijaitsee Aleksis Kiven syntymäkoti ja Taaborinvuoren museoalue, jolla järjestetään kesäisin erilaisia tapahtumia. (Liite 7.)

3.5 Liikenne, tiestö, kevyenliikenteen väylät, joukkoliikenne

Kaava-alueen tiestön runkona on Hämeenlinnantie (mt 130). Lisäksi alueen poikki kulkee Palojoentie (mt 139) Hämeenlinnantieltä itään. Palojoentiestä pohjoiseen Koulunkulmantie (mt 11471) ja etelään Metsäkyläntie (mt 11432, 11431). Muita pääväyliä ovat Kylmänojentie (mt 11473), Siippoontie (mt 11475), Järventaustantie (mt 11433), Riipiläntie (mt 11455), Ojakkalantie (mt 11435) ja Lepomäentie (mt 11476). (liite 8.) Alueen län-siosaa halkoo etelä-pohjoissuunnassa Hämeenlinnanväylä (vt 3), joka on moottoritie.

Keskivuorokausiliikenne Hämeenlinnan väylällä on noin 27 000 ajoneuvoa/vuorokausi, Hämeenlinnantieellä noin 3000 ajoneuvoa/vuorokausi Kirkonkylän eteläpuolella ja Kirkonkylän pohjoispuolella noin 3700 ajoneuvoa/vuorokausi. Palojoentieellä liikennemäärä on noin 3800 ajoneuvoa/vuorokausi kylän itäpuolella ja kylän länsipuolella noin 2200 ajoneuvoa/vuorokausi. Metsäkyläntien liikennemäärä on noin 1300 ajoneuvoa/vuorokausi ja muiden maanteiden alle 1000 ajoneuvoa/vuorokausi.

Nopeusrajoitus on Palojoentieellä 70 km/ lukuun ottamatta kyläaluetta, jossa se on 50 km/h. Nopeusrajoitusta on laskettu Palojoentieellä, mikä oli liikenneturvallisuussuunnitelman toimenpiteenä kaava-alueella. Hämeenlinnantieellä nopeusrajoitus vaihtelee ollen 80 / 100 km/h.

Hämeenlinnantie ja Hämeenlinnanväylä ovat joukkoliikenteen pääasiallisia kulkuväyliä, mutta niillä kulkeva joukkoliikenne ei palvele Palojoella asuvia. Vuoromäärät ovat vähäisiä. Palojoentietä pitkin kulkee arkisin yksi vuoro aamulla ja illalla Nurmijärvi-Hyrylä-Helsinki väliä. Nurmijärven Kirkonkylän ja Hyrylän välillä kulkee arkisin 5 vuoroa suuntaansa. Lisäksi Klaukkalan koulu – Mäntysalo – Metsäkylän koulu – Metsäkyläntien th (mt 130) – Palojoen koulu – Nurmijärven Kirkonkylä välillä kulkee koulupäivinä noin 10 vuoroa, joista osa vain välillä Metsäkylän th – Palojoen koulu.

Suunnittelualueella on Palojoentien varrella kevyen liikenteen väylä. Lyhyt kevyen liikenteen väylä sijaitsee Siippoontien varrella kaava-alueen länsipäässä. Nurmijärven kevyen liikenteen verkoston ja ulkoilureitistön suunnitelmassa ei ole esitetty uusia kevyen liikenteen yhteystarpeita. (Liite 9.)

Koulunkulmantie on todettu liikenneturvallisuuden kannalta vaaralliseksi Nurmijärven liikenneturvallisuussuunnitelmassa (2010). Koko Koulunkulmantien tieosuudelta puuttuu kevyen liikenteen väylä ja Palojoen koululta pohjoiseen päin myös valaistus. Tien todetaan olevan myös kapea, mutkainen ja nopeusrajoitusten ylityksiä tapahtuu usein. Palojoen kyläkaupan ja koulun välinen tieyhteys on ELY-keskuksen kevyen liikenteen hankekorissa. Hanke on määriteltä kiireellisyysluokkaan B, joten ELY-keskus ei pysty rahoittamaan sitä tällä hetkellä.

Palojoen alueen liikenneonnettomuudet ovat pääosin omaisuusvahinkoon ja loukkaantumiseen johtaneita onnettomuuksia ja ne sijoittuvat pääosin Palojoentielle. Lisäksi Hämeenlinnanväylällä ja Hämeenlinnantieellä on tapahtunut kaiken tyyppisiä onnettomuuksia lukumääräisesti eniten verrattuna muuhun kaava-alueen tiestöön, kuolemaan johtaneita onnettomuuksia kuitenkin viime vuosina vain yksi.

Nurmijärven kunnan tieliikenteen onnettomuustilastoraportin mukaan Palojoen osayleiskaava-alueella on tapahtunut vuoden 2015 aikana erittäin vähän tieliikenneonnettomuuksia.

sia. Tieliikenneonnettomuudet ovat pääsääntöisesti koskeneet ohitus- tai eläinonnettomuuksia ja tapahtuneet Hämeenlinnanväylällä. Metsäkyläntiellä ja Palojoentiellä on tapahtunut onnettomuustilastoraportin mukaan vain muutama yksittäis-, kohtaamis- tai eläinonnettomuus. (Nurmijärven kunnan tieliikenteen onnettomuustilastoraportti 2015).

3.6 Yhdyskuntatekninen huolto

Alueen kiinteistöillä on kiinteistökohtainen vesihuolto myös jätevesien osalta (liite 8.)

3.7 Pinta- ja pohjavedet, vesistöt

Osayleiskaava-alueella on melko niukasti pintavesiä. Merkittävimmät ovat Vantaanjoki ja Palojoki (liite 10 b.). Em. jokien ekologinen tila on tyydyttävä ja hyvän ekologisen tilan saavuttaminen edellyttää edelleen kuormituksen vähentämistä.

Palojoki

Palojoki on pituudeltaan 45 km. Joki saa alkunsa Hyvinkäältä. Palojoki laskee Vantaanjokeen Palojokilaaksossa Palojoen kylän tuntumassa. Palojoen vesi on saveen värjäämää. Joen valuma-alueen pinta-ala on lähes 90 km².

Vantaanjoki

Vantaanjoki saa alkunsa Hausjärveltä eteläisestä Hämeestä ja se laskee Suomenlahteen. Pituutta joella on lähes 100 km. Vantaanjoen valuma-alueen pinta-ala on lähes 1 700 km². Myllykoski sijaitsee luoteessa kaava-alueen ulkopuolella.

Vantaanjoella on tehty kunnostuksia ja nykyisin meritaimen nousee kutemaan Nukarinkoskelle saakka.

3.7.1 Valuma-alueet

Palojoen osayleiskaava-alue on kokonaisuudessaan Vantaanjoen vesistön valuma-alueita. Tämä jakautuu pienempiin osavaluma-alueisiin (liitteet 10a ja 10b).

Osayleiskaavan läntinen osa on Viitastenojan valuma-alueita. Sen pinta-ala on noin 1000 ha ja kaavan alueella siitä sijaitsee noin 530 ha.

Metsäkylän-Nummenniityn alueen keskellä mutkittelee Vantaanjoen pääuoma. Valuma-alue ulottuu osayleiskaava-alueen keskivaiheille ja sen pinta-ala on 6200 ha ja osayleiskaava-alueella siitä sijaitsee 1300 ha.

Palojoen alaosan alueen keskellä kaava-alueen itäosassa meanderoi Vantaanjoen sivuhaara, Palojoki. Alueen pinta-ala on 2070 ha ja osayleiskaava-alueella siitä sijaitsee noin 940 ha.

Seutulan alue sijaitsee Nurmijärven ja Vantaan rajan molemmin puolin. Alueen kokonaispinta-ala on 9300 ha, josta osayleiskaava-alueella sijaitsee 340 ha. Männistönojan valuma-alueesta (530 ha) noin 50 ha on osayleiskaava-alueella.

3.7.2 Pohjavedet

Kaava-alueella on kaksi pohjavesialuetta, Palojoen ja Valkojoen pohjavesialueet.

Palojoen pohjavesialue on 2 luokkaa ja se sijaitsee Koutinmäen alueelta pohjoiseen kohti Siippoontietä.

Osa Valkojoen 1 luokan pohjavesialueesta sijaitsee kaava-alueen luoteisosassa. Kaninlähden, Pellonperän ja Valkojoen vedenottamot kuten Valkojoen vedenottamon suoja-alue jäävät kaava-alueen ulkopuolella. Valkojoen pohjavesialueelle on laadittu suojelusuunnitelman päivitys vuonna 2010. Suojelusuunnitelman mukaan kaava-alueella ei ole pohjavesialueen kannalta riskikohteita.

Kaava-alueen länsiosaan rajoittuu Nummimäen 2 luokan pohjavesialue. (liite 10 b).

3.8 Luonnonympäristö ja ekologiset yhteydet

Liitteessä 11a on esitetty luontokohteiden sijainti suunnittelualueella.

3.8.1 Direktiivilajit

Liito-orava

Liito-oravat tarvitsevat pesäpaikoiksi kuusten suojaamia puiden koloja, pönttöjä tai oravan pesiä. Lisäksi liito-orava tarvitsee eri-ikäistä lehtipuustoa ruokailuun. Erityisesti haapa ja lepät ovat liito-oravan suosimia ruokailupuuta. Liito-oravien lisääntymispaikkojen ja lehtipuustoisten ruokailumetsiköiden välillä olisi oltava puustoinen yhteys. Alueella, jossa liito-oravien tiedetään elävän, tulee suunnittelussa ottaa huomioon edellä mainitut tekijät, jotta liito-oravan säilyminen aluetta rakennettaessa olisi mahdollista.

Liito-oravasta oli ennestään tiedossa kaksi havaintopaikkaa selvitysalueella. Keväällä 2015 tehdyssä inventoinnissa alueelta löytyi yksi uusi liito-oravan elinalue (LO3 Toivala). Liito-orava kuuluu EU:n luontodirektiivin (92/43/ETY) liitteen IV(a) lajeihin. Luonnonsuojelulain 49 §:n 1 momentin mukaan luontodirektiivin liitteessä IV(a) tarkoitettuihin eläinlajeihin kuuluvien yksilöiden lisääntymis- ja levähdyspaikkojen hävittäminen ja heikentäminen on kielletty.

Taulukko 7. Palojoen osayleiskaava-alueen liito-oravan todennäköiset lisääntymis- ja levähdyspaikat (Enviro 2015).

Numero selvityksessä	Alue	Viite
LO3	Toivala	Enviro 2015

LO3 Toivala

Toivalan loteispuolella on varttuvaa-varttunutta kuusivaltaista sekametsää, haapaa ja koivua on paljon sekapuuna. Kasvillisuudessa on lehtomaisen kankaan ja tuoreen lehdon kasvillisuutta, mm. sinivuokkoa, sudenmarjaa, käenkaalia ja haisukurjenpolvea. Vuonna 2015 liito-oravan jätöksiä löytyi viiden haavan ja kahden kuusen alta, yksi puista oli kolohaapa.

Taulukko 8. Palojoen osayleiskaava-alueen liito-oravalle soveltuvat alueet (Enviro 2015).

Numero selvityksessä	Alue	Viite
LO1	Ikosilta	Enviro 2003, 2015
LO2	Ojakkala	Enviro 2015

LO1 Ikosilta

Alueelta on liito-oravatietoja vuodelta 2003. Sittemmin metsiä on hakattu ja hakkuun reunalle on jäänyt kapea kaistale varttuvaa-varttunutta kuusikkoa ja isoja haapoja, osa haavoista on kaadettu. Vuonna 2015 ei liito-oravan jätöksiä löytynyt eikä alue sovi enää kovin hyvin liito-oravalle.

LO2 Ojakkala

Ojakkalan laidunalueelta metsäpuron varresta on löytynyt liito-oravan jätöksiä keväällä 2004. Alue on sittemmin tarkistettu keväällä 2013 ja 2015, mutta liito-oravan jätöksiä ei ole löydetty. Alue saattaa kuulua samaan esiintymään kuin 200–300 metrin päässä lännessä sijaitseva Koskojan liito-orava-alue, josta myöskään ei keväällä 2013 löytynyt liito-oravan jätöksiä. Puustonsa puolesta molemmat alueet sopivat liito-oravalle edelleen, mutta niiden välinen kulkuyhteys on heikentyneet laajan hakkuuaukon vuoksi. Kulkuyhteys on säilynyt Ojakkalan pellon pohjoispuolella.

Liitteessä 13 (ekologiset yhteydet) on esitetty liito-oravan kulkuyhteydet metsäisiä alueita pitkin em. alueilta muille alueille.

Lepakot

Lepakot ovat Suomessa luonnonsuojelulaille rauhoitettuja. Kaikki maassamme tavatut lepakkolajit kuuluvat EU:n luontodirektiivin liitteen IV (a) lajilistaan, ja niiden lisääntymis- ja levähdyspaikkojen hävittäminen ja heikentäminen on kielletty. Suomi liittyi vuonna 1999 Euroopan lepakoidensuojelusopimukseen (Eurobats). Jäsenmaiden tulee pyrkiä säästämään lepakoille tärkeitä ruokailualueita.

Koko kunnan lepakkoselvityksen 2004 mukaan Palojoen osayleiskaava-alueella on kaksi I-luokan lepakkokohdetta, Myllykoski-Kaanaanmetsä Vantaanjoen tuntumassa välillä Pikkukoski-Palojoentie sekä pieni osa Nummimäen lepakkokohdetta (liite11b). Myllykosken-Kaanaanmetsän alue on yksi mielenkiintoisimmista lepakkoalueista Nurmijärvellä. Havaintoja on tehty pohjanlepakosta, vesisiipasta, viiksisiipasta sekä korvayököstä.

Alueen pohjanlepakot saalistavat täälläkin joen, teiden, metsänreunojen, pihojen ja parkkipaikkojen yllä. Pohjanlepakkoja esiintyi useimmiten kuitenkin Vantaanjoen ja sen rantaniittyjen yllä. Kaanaanmetsän ja Pikkukosken välisellä alueella. Toinen pohjanlepakokeskittymä sijaitsi Kylmäojantien pohjoispään tuntumassa. Täällä lepakot pitävät koloniansa erään pihapiirin rakennuksissa.

Viiksisiippa on Myllykosken ympäristön yleisin lepakko. Sitä esiintyi Vantaanjoen rantametsissä Pikkukoskelta Palojoen sillan tasolle saakka. Lisäksi sitä esiintyi joen itärannan kuusikoissa. Viiksisiipat saalistivat jopa aivan moottoritien tuntumassa sijaitseissa kuusikoissa. Kaanaanmetsä ja sen eteläpuolinen, pellonreunan ja suuren avohakkuun väliin jäävä ja Palojoen tielle saakka yltävä kuusikko on erinomainen viiksisiippa-alue. Eteläpään vanhat rakennukset toimivat ainakin osin viiksisiippojen piilopaikkoina.

Vesisiippojen tilanne on vakaa ja joen kunnostusten ansiosta niiden tilanne todennäköisesti vain paranee. Vesisiippa saalistaa mielellään rantapuuston varjossa, joten sen esiintymistä alueella rajoittaa rantapuuston puuttuminen. Myös joen rauhallisempien osien heinittymisen pitää vesisiippaa loitolla osasta jokea. Myllykosken luontopolun pohjoisosista tavattiin yksittäinen korvayökkö kuusen oksalta.

Nummimäen lepakkoalueen pohjanlepakot saalistavat alueen pihapiireissä, teiden ja lampien yllä. Vesisiippoja löytyi alueelta vain muutama. Ne saalistivat lampien yllä tai maalla. Vesisiipat suunnistivat lammikoille todennäköisesti Viitastenojaa seuraamalla. Viiksisiippoja tavattiin alueen metsistä. Alueelta saatiin yleisohavaintoja, joiden pohjalta saatiin arvokasta tietoa lepakoiden kolonioista. Lepakot käyttävät piilopaikkoinaan useita rakennuksia alueella. Valtaosa alueen lepakoista on viiksisiippoja, joten uhkatekijöinä ovat pääasiassa metsänhakkuut ja piilopaikkojen menetys.

Kaava-alueen lounaiskulmassa sijaitseva II-luokan lepakkoalue on mainiota viiksisiippametsää (Bathouse 2013). Alue sijaitsee Eskolan peltoaukeiden ympäristössä ja metsä on pääasiassa vanhempaa kuusikkoa. Havaintoja lepakoista oli etenkin alueen länsiosissa, joissa on pari metsätietä, mutta itäosissa oleva maasto on luonteeltaan täysin samanlaista. Pellon laidoilla tavattiin pohjanlepakoita. Alueen länsipuolella virtaava Koskoja sen sijaan ei tarjoa lepakoille sopivaa ympäristöä. Ojan varrella on tehty reilusti harvennuksia ja hakuita.

Saukko

Aiemmin sukupuuton partaalla käynyt saukko rauhoitettiin Suomessa vuonna 1974. Kanta on sittemmin elpynyt, mutta saukko on silti edelleen yksi maamme uhanalaisista eläinlajeista. Saukkoa tavataan harvalukuisena koko maassa runsaimman kannan sijaitessa Järvi-Suomessa ja Etelä-Lapissa. Koko maassa elää noin 2000 yksilöä.

Saukon elinpiiri on hyvin laaja. Sille on hyvin luontevaa kulkea erakkona omaa vesistöreitistöä edestakaisin. Koiras voi hallita jopa 40 kilometrin pituudelta rantaa ja se voi saalistetkäänkin kulkea 10 kilometrin matkoja. Saukko pysyttelee mieluiten vedessä tai sen läheisyydessä. Saukko pesii yleensä ketun tai mäyrän vanhassa pesäkolossa.

Saukon elinympäristön säilymisen kannalta on tärkeää, että jokien ja purojen varret säilyvät vapaina siten, että liikkuminen jokivartta pitkin on mahdollista. Kasvillisuutta tulee raijata varoen varsinkin niiden vesistöjen varsilla, joilla saukkoa esiintyy. Lisäksi tulee turvata veden laadun säilyminen hyvänä.

Saukkoa esiintyy säännöllisesti Vantaanjoen pääuomassa.

Viitasammakko

Palojoen osayleiskaava-alueella tutkittiin peruskartan perusteella valitut kahdeksan lamikkokohdan. Kaikki osoittautuivat keinotekoisiksi, joko varta vasten kaivetuiksi tai veden täyttämiseksi sorakuopiksi. Viitasammakkoja tavattiin 4.5.2015 tehdyssä inventoinnissa yhdellä paikalla. Kolmessa lampareissa todettiin rupikonnia. Osa lampareista oli viitasammakollekin sopivia. Viitasammakoiden havaintopaikka on Viitastenojaan padottu lampi (liite 11a, merkintä **VS1**).

3.8.2 Natura 2000 –verkostoon kuuluvat alueet

LUO1 Vantaanjoki (kansainvälisesti arvokas)

Vantaanjoen vesistöalue sijaitsee Uudellamaalla ja eteläisessä Hämeessä. Natura 2000 -alueeseen kuuluu ainoastaan Vantaanjoen pääuoman 59 km pituinen osa. Kokonaisuudessaan joki on pituudeltaan 99 km, leveydeltään 10–50 m ja pudotuskorkeus on yhteensä 110 m. Sen pääuoma, Vantaanjoki, alkaa Hausjärveltä Lumme- ja Erkyän järvistä ja laskee mereen Vanhankaupunginlahdella Helsingissä. Joessa on yli neljäkymmentä koskea ja siihen laskee useita sivujokia.

Vantaanjoen Natura-tietolomakkeen mukaan joen vaikutusalueella asuu yli 400 000 ihmistä. Joki mutkittelee paikoin tiheään asuttujen kaupunkien ja taajamien halki ja paikoin pelto- ja kulttuurimaisemien lävitse. Jokilaakson maaperä on pääasiassa ravinteikasta savea ja metsät reheviä lehtoja. Vantaanjokilaakson eteläisin osa on luokiteltu valtakunnallisesti arvokkaaksi maisema-alueeksi. Ihminen on satojen vuosien ajan muuttanut joen luonnontilaa mm. rakentamalla, ruoppaamalla ja patoamalla jokea. Nämä toimet ovat vaikeuttaneet kalojen liikkumista ja nousua jokeen. Pelloilta ja ojitetuilta soilta valuvat ravinteet, kiintoaines sekä asutuksen ja teollisuuden likavedet ovat rehevöittäneet ja lianneet jokea. Huonoimmillaan veden laatu oli 1970-luvun lopulla. Vantaanjokea on kunnostettu mittavilla hankkeilla. Vesiensuojelutoimilla on jokialueesta luotu tärkeä virkistysympäristö. Kalaistukset ja nousuesteiden poistaminen ovat mahdollistaneet kalakannan elpymisen. Esimerkiksi meritaimenen kutuhavaintoja on tehty Vantaanjoen yläjuoksun sivupuroista saakka.

Yhtenä perusteena Natura-alueen perustamiselle on joessa esiintyvä luontodirektiivin simpukkalaji vuollejokisimpukka, joka on Suomessa uhanalainen ja rauhoitettu. Vuollejokisimpukalle tärkeitä elinympäristöjä ovat koskien alapuoliset virtajaksot, virtasuvannot ja nivat. Vantaanjoen alueella elävän populaation kooksi on arviolta vähintään 2 miljoonaa yksilöä ja se on merkittävin vuollejokisimpukan esiintymä Suomessa. Joen suurin kuormittaja on tällä hetkellä peltoviljely, josta huuhtoutuva kiintoaines rajoittaa vuollejokisimpukan kannan kokoa. Muista luontodirektiivin lajeista saukkoa esiintyy säännöllisesti Vantaanjoen pääuomassa.

LUO2 Kaanaan vanha metsä (kansainvälisesti arvokas)

Kaanaan vanha metsä on pienialainen Vantaanjokeen viettävä rinnemetsä, jonka puusto on vanhaa. Metsätyyppinä ovat lehtomainen kangasmetsä ja lehto. Alueen halki laskee kaksi pientä puroa jokeen. Alue on pienestä koostaan huolimatta merkittävä vanhojen metsien ja lehtojen eläin- ja kasvilajistolle. Alue on pienestä koostaan huolimatta merkittävä vanhojen metsien ja lehtojen eläin- ja kasvilajistolle. Metsä on uusmaalaisittain edustava, ja se kuuluu valtakunnalliseen vanhojen metsien suojeluohjelmaan.

3.8.3 Uhanalaiset ja silmälläpidettävät lajit

Vaarantuneen haavanhyytelöjäkälän kasvupaikka sijaitsee Vantaanjoen varressa. Viimeisin havainto on vuodelta 1964.

Vaarantunutta hirvenkelloa (**LUO 28 – 29, 35 – 36**) on havaittu neljästä kasvupaikasta: Vantaanjokeen laskevan noron rinteeltä sekä Hämeenlinnantien varresta.

Silmälläpidettävää ketoneilikkaa (**LUO 30 – 31**) tavattiin kahdessa paikassa. Molemmat kasvupaikat olivat tienpientareilla.

3.8.4 Luonnonsuojelualueet

Kaava-alueella on yksi luonnonsuojelulailta rauhoitettu alue, joka sisältyy Kaanaan vanha metsä Natura 2000 -alueeseen. Lisäksi kaava-alueella on kaksi luonnonsuojelulain mukaan rauhoitettua luonnonmuistomerkkiä.

LU03 Kaanaan luonnonsuojelualue

Kaanaan luonnonsuojelualue on suojeltu Metsähallituksen omalla päätöksellä. Alue sisältyy kokonaisuudessaan Kaanaan vanha metsä Natura 2000 -alueeseen.

LU04 Palojoen kylämänty

Osayleiskaava-alueen luoteisrajan tuntumassa sijaitseva mänty on rauhoitettu vuonna 2007.

LU05 Palojoen kylän pihlaja

Metsäkyläntien varressa Yli-Hemmolan pihapiirissä sijaitseva rungon halkaisijaltaan noin 40 cm oleva pihlaja on rauhoitettu vuonna 1999.

3.8.5 Muut merkittävät luontokohteet

Liitteessä 11 a on esitetty luontokohteiden sijainti suunnittelualueella.

Mahdolliset metsälain 10§ kohteet

LU06 Paratinkalliot (paikallisesti arvokas)

Paratinkallioiden alueelta rajattiin viisi kallioaluetta jotka kaikki ovat karukkokankaita puuntuotannollisesti vähätuottoisempia, joten ne ovat tulkittavissa metsälain 10 §:n mukaisiksi metsien monimuotoisuuden kannalta erityisen tärkeiksi elinympäristöiksi. Kalliot ovat kasvillisuudeltaan pääosin tavanomaisia, eteläisimmällä alueella kasvoi kuitenkin runsaasti kalliokohokkia, joka on melko vaateliias kalliokasvi.

LU07 Vuolteenmäen kallio (paikallisesti arvokas)

Vuolteenmäen lakialueelta rajattu pieni kasvillisuudeltaan tavanomainen kallio on karukkokankaita puuntuotannollisesti vähätuottoisempi, joten se on tulkittavissa metsälain 10 §:n mukaiseksi metsien monimuotoisuuden kannalta erityisen tärkeäksi elinympäristöksi.

LU08 Sudenkallio (paikallisesti arvokas)

Kallioalueella on harvaa varttuvaa männikköä, kenttäkerroksessa on mm. kanervaa, puolukkaa ja kalliohatikkaa. Kalliolla on myös joitain keloja. Kallio on karukkokankaita puuntuotannollisesti vähätuottoisempi, joten se on tulkittavissa metsälain 10 §:n mukaiseksi metsien monimuotoisuuden kannalta erityisen tärkeäksi elinympäristöksi.

LU09 Haukkaankallio (paikallisesti arvokas)

Haukkaankallion harvapuustoinen lakialue ja siihen rajoittuva jyrkänte ovat tulkittavissa metsälain 10 §:n mukaisiksi metsien monimuotoisuuden kannalta erityisen tärkeiksi elinympäristöiksi. Kalliolla on männikön lisäksi mm. puolukkaa, kanervaa ja metsälauhaa. Yli 10 metriä korkean jyrkänteen alla on harvennettua lehtomaisen kankaan varttunutta sekametsää.

Kasvillisuudeltaan arvokkaat kohteet

LU010 Kylmänojan pohjoisempi puronvarsilehto (paikallisesti arvokas)

Kylmänojan varrella on varttunutta kuusivaltaista metsää, sekapuuna on koivua ja haapaa, ylempänä rinteellä myös mäntyä. Kaatuneita puita ja lahoppuuta on runsaasti. Kenttäkerroksen kasvillisuus on tuoretta ja kosteaa lehtoa. Alueella on myös lähteikkö. Lähteiköstä Kylmänojaan laskeva puro on luonnontilainen.

LU011 Uotinojan läntisempi puronvarsilehto (paikallisesti arvokas)

Uotinojan uoma on luonnontilainen ja sen reunoilla on saniaislehdon ja suurruoholehdon kasvillisuutta. Puusto on harmaaleppää ja korpipaatsamaa. Uoma on pohjoisosasta savi-pohjainen ja etelämpänä kivikkoinen.

LUO12 Uotinojan itäisempi puronvarsilehto (paikallisesti arvokas)

Luonnontilaisen uoman varrella on harmaaleppää ja kiiltopajua sekä muutama varttunut kuusi, kenttäkerroksessa on mesiangervoa, nokkosta, lehtotähtimöä, korpikaislaa, viitakastikkaa, lehtopalsamia ja hiirenporrasta. Puron eteläpuolella on varttuvaa-varttunutta kuusikkoo ja muutama iso haapa, kenttäkerroksessa on mm. tuoreen lehdon lajistoa.

LUO13 Vantaanjoen Myllykosken rantametsä (paikallisesti arvokas)

Myllykosken alapuolella joen itäpuolisella rannalla on varttunutta haapaa, tervaleppää ja koivua sekä harmaaleppää ja tuomea. Jokeen viettävällä rinteellä on varttunutta tuoretta lehtoa. Joen länsirannalla on mesiangervoaltaista suurruohoniittyä, jonka reunoilla on kiiltopajua ja harmaaleppää, paikoin on tiheää tuomipensaikkaa ja nuorta harmaalepikkoo. Lisäksi on taikinamarjaa, lehtokuusamaa, metsäkortetta ja nokkosta. Etelämpänä ja luoteesta tulevan purouoman varrella on varttunutta kuusta ja haapaa.

LUO14 Niemelän metsä (paikallisesti arvokas)

Niemelän talon eteläpuolella Vantaanjoen itärannalla on varttuvaa-varttunutta kuusivaltaista metsää, puustossa on myös vanhoja mäntyjä, lehtipuustoa on niukasti. Lehtomaisen kankaan ja tuoreen lehdon kasvillisuuteen kuuluvat mm. käenkaali, kielo, oravanmarja, mustakannonmarja, lehtokuusama ja pähkinäpensas. Rajauksen pohjoisosassa on vanhaa metsälaidunta.

LUO15 Kylmänojan eteläisempi puronvarsilehto (paikallisesti arvokas)

Kylmänojan varrella Kylmänojentien eteläpuolella on varttuvaa-varttunutta kuusta, koivua ja haapaa. Tuoreen ja kostean lehdon lajistoon kuuluvat mm. lehtosinijuuri, mesiangervo, koiranvehnä, jänönsalaatti ja vuohenputki. Rinteillä on myös kielloa, ahomansikkaa ja mäkilehtolustetta. Rajauksen eteläosassa on varttunutta kuusivaltaista sekametsää, sekapuuna on paljon haapaa, puron varressa on paikoin runsaasti kotkansiipeä.

LUO16 Taaborivuoren kallionaluslehto (paikallisesti arvokas)

Taaborivuoren luoteispuolisen jyrkänteen alla on raitaa, pihlajaa ja vaahteraa kasvavaa lehtoa. Kenttäkerroksessa on mm. mustakannonmarjaa, sinivuokkoa, vuohenputkea, metsäimarretta ja valkovuokkoa, lisäksi on paljon lehtokuusamaa.

LUO17 Palojoen rantalehto (paikallisesti arvokas)

Ämmäkallion pohjoispuolella metsätien ja Palojoen välissä on varttuvaa-varttunutta kuusivaltaista lehtoa ja lehtomaista kangasta. Puustossa on lisäksi haapaa ja koivua sekä harmaaleppää ja tuomea. Kenttäkerroksessa kasvaa mm. mustakannonmarjaa, kevättähtimöä, kevätlehtoleinikkiä, kielloa, vuohenputkea, sinivuokkoa, käenkaalia ja nuokkuhelmiä.

Lähempänä jokea on lähteikkö, jossa on kaksi noin 3 x 3 metrin kokoista silmäkettä, joista toinen on ainakin metrin syvyinen. Kasvilajistoon kuuluvat rönsyleinikki, mesiangervo, lehtopalsami, nokkonen, ojakellukka, pikkulimaska, rentukka, ratamosarpio, suohorsma, viitakastikka, ruokohelpi ja mätässara. Palojoen mutkassa on suurruohoniittyä, jolla kasvaa mm. koiranputkea, koiranvehnää, nokkosta, pelto-ohdaketta, mesiangervoa ja ruokohelpiä.

Rajatun alueen itäosassa on varttuvaa koivua ja kuusta sekä haapaa. Kenttäkerroksessa on käenkaalia, kevätlinnunhernettä, sinivuokkoa, oravanmarjaa, metsäkortetta ja lisäksi lehtokuusamaa.

LUO18 Palojoentien eteläpuolinen rantalehto (paikallisesti arvokas)

Vantaanjoen länsirannalla Palojoentien eteläpuolella on varttunutta haapavaltaista metsää, sekapuuna on kuusta harmaaleppää ja tuomea. Paikoin on tiheää tuomipensaikkaa. Kenttäkerroksessa on mm. koiranvehnää, nokkosta, karhunköynnöstä, korpikaislaa, lehtopalsamia ja lehtotähtimöä, myös lehtokuusamaa yleisesti.

LUO19 Viitastenojan puronvarsilehto (paikallisesti arvokas)

Viitastenojan arvokkaaksi luontokohteeksi rajatulla jaksolla purouoma on 2–5 metriä leveä. Puron varrella on varttunutta tuoretta lehtoa ja lehtomaista kangasta, puusto on pääosin kuusta, lisäksi on haapaa, koivua, tervaleppää, harmaaleppää ja tuomea. Aluskasvillisuutena on mm. lehtosinijuurta, mesiangervoa, koiranputkea, rönsyleinikkiä, koivua

ranvehnää, jänönsalaattia, mustaherukkaa, mäkilehtolustetta, lehtokuusamaa ja kieloa. Viitastenojan ja Vantaanjoen yhtymäkohdassa on mm. kotkansiipeä ja lehtosinijuurta. Viitastenojan ympäristö on muilta osin pääosin hakattu.

LUO20 Krannin metsä (maakunnallisesti arvokas)

Palojoen kylän länsipuolella Vantaanjokeen viettävällä rinteellä oleva metsäalue on varttuvaa-varttunutta lehtomaisen kankaan kuusivaltaista metsää, sekapuuna on etenkin haapaa. Kenttäkerroksen on mm. kieloa, kuusamaa, käenkaalia ja mustikkaa. Lahopuuta on alueella runsaasti. Metsä täyttää maakunnallisesti arvokkaan luonnonympäristön kriteerit.

LUO21 Haapalanmäen pähkinäpensaat (paikallisesti arvokas)

Rajatulla kuviolla on paikoin aukkoista lehtomaisen kankaan varttuvaa kuusta, mäntyä ja koivua. Kenttäkerroksessa on mm. mustikkaa, lehtokuusamaa ja hiirenporrasta. Pähkinäpensaita on runsaasti, mutta alue ei täytä suojeltavan luontotyyppin kriteerejä.

LUO22 Haapalanmäen puronvarsilehto (paikallisesti arvokas)

Kausikuivan noron reunoilla on nuorta koivua ja harmaaleppää. Lehdon kenttäkerroksessa kasvaa mm. lehtosinijuurta, hiirenporrasta ja metsäkortetta. Kohde on myös vesilain mukainen arvokas pienvesi.

LUO23 Vuolteenmäen pähkinälehto (paikallisesti arvokas)

Pähkinäpolku-nimisen tien molemmin puolin on runsaasti pähkinäpensaita. Pähkinää on myös rajatun alueen pohjoispuolisella hakkuulla koivuvesakon seassa. Tien varren pähkinäpensaita on kaadettu. Kenttäkerroksessa on mm. lehtosinijuurta, sinivuokkoa, kevätlinnunhernettä, vadelmaa, mäkilehtolustetta, mustikkaa ja nuokkuhelmikkää. Rajatun alueen itäosassa on varttunutta männikköä. Alueelta on 1980-luvulla löydetty myös lehtoneidonvaippaa ja kirkiruohoa. Alue täyttää myös suojellun luontotyyppin (pähkinälehto) kriteerit.

LUO24 Vuolteenmäen puronvarsilehto (paikallisesti arvokas)

Kurtojaan laskevan sivupuron varrella rajauksen eteläosassa on varttuvaa-varttunutta tuoreen kankaan kuusikkoo. Jyrkkäreunaisessa uomassa on runsaasti hiirenporrasta. Pohjoisempana uoman reunoilla on varttuvaa kuusta sekä nuorta koivua ja harmaaleppää. Kasvillisuudessa on mm. tuoreen lehdon lajistoa: mustakonnanmarjaa, lehtokuusamaa, korpikaislaa, kieloa ja mustikkaa.

LUO25 Toivalan lehto (paikallisesti arvokas)

Toivalan kylän luoteispuolisella rinteellä on varttunutta kuusivaltaista tuoretta lehtoa. Puustossa on lisäksi haapaa ja koivua. Kenttäkerroksessa esiintyy mm. sinivuokkoa, sudenmarjaa, valkovuokkoa, hiirenporrasta, haisukurjenpolvea, mustaherukkaa, käenkaalia, lillukkaa ja mustikkaa. Lehto on myös liito-oravan elinympäristöä.

LUO26 Haukkaankallion lehto (paikallisesti arvokas)

Haukkaankallion itäpuolisen jyrkänteen ja Vantaanjoen välissä on tuoretta lehtoa, jonka puusto on varttunutta haapaa, kuusta ja koivua. Kenttäkerroksessa lehtosinijuuri on runsas, lisäksi on mm. lehtotähtimöä, kevättähtimöä, vuohenputkea, mesiangervoa, sinivuokkoa, kevätlehtoleinikkiä, mustakonnanmarjaa ja kevätlinnunhernettä.

LUO27 Vantaanjoen rantalehto (maakunnallisesti arvokas)

Rajauksen pohjoisosassa on luonnontilainen syvä norouoma, jonka reunoilla kasvaa tuomea, harmaaleppää ja hiirenporrasta. Tästä etelään on Vantaanjoen rinteellä nuorta sekametsää ja joen reunalla harvaa varttuneempaa kuusta ja haapaa. Kauempana on varttunutta kuusivaltaista sekametsää, jonka kenttäkerroksessa on mm. mustakonnanmarjaa, sinivuokkoa ja rohtomikkää, lisäksi on paljon lehtokuusamaa. Myös lahopuuta on paljon. Kohde on myös vesilain mukainen arvokas pienvesi.

Rajauksen keskivaiheilla olevan purouoman varrella varttuvaa-varttunutta kuusikkoo sekä haapaa ja harmaaleppää. Kenttäkerroksessa on hiirenporrasta, mesiangervoa ja rönsyleinikkiä, rinteillä on mustakonnanmarjaa, oravanmarjaa, käenkaalia, kevätlehtoleinikkiä, lehtotähtimöä, rohtomikkää, sinivuokkoa ja pähkinäpensasta. Viitastenojan suun lähellä on paljon kotkansiipeä.

Etelämpänä joen varressa on harmaaleppää, kuusta ja tuomea kasvavaa mesiangervovaltaista suurruoholehtoa, jossa on lisäksi mm. koiranvehnää ja lehtotähtimöä. Kaava-alueen rajalla olevan noron reunoilla on varttunutta kuusta ja mäntyä. Kenttäkerroksessa on mm. lehdon lajistoa: rönsyleinikki, metsäkorte, ojakellukka, kielo, lillukka ja metsäkastikka. Rinteillä on lisäksi lehtokuusamaa ja päihinäpensasta. Metsä täyttää myös maakunnallisesti arvokkaan luonnonympäristön kriteerit

LU033 Ojakkalan laitumet (paikallisesti arvokas)

Ojakkalan laitumet on arvokas perinnemaisema-alue. Laitumelta mainituista huomionarvoisista lajeista (kesämaitiainen, nurmitatar ja kartioakankaali) ainakin kaksi ensin mainittua kasvoivat alueella edelleen kesällä 2015. Laitumeen kuuluu sekä metsälaidunta että puronvarren rintein niittyä. Laitumet ja perinteinen rakennuskanta ovat osa maakunnallisesti arvokasta Ojakkalan kulttuurimaisemaa.

Laidunalueen lounaisin metsälaitumena ollut osa on pitkään ollut laidunkäytön ulkopuolella. Kasvillisuuden on vallannut lehtomaisen kankaan metsälajisto, eikä selviä merkkejä laidunnuksesta ole jäljellä. Lounaisin perinnemaisema-alueen osa on jätetty rajauksen ulkopuolelle.

LU034 Nummimäen neva (paikallisesti arvokas)

Selvitysalueen lounaisrajalla Nummimäen taajaman itäpuolella sijaitseva pieni saraneva, jossa kasvaa mm. pullo-, mutasaraa, jokapaikansaraa, kurjenjalkaa, raatetta, pyöreälehtihokkia, isokarpaloo, tupasvillaa ja luhtavillaa. Suon laiteilla kasvaa virpapajua, tervaleppää, kurjenjalkaa, tähtisaraa ja metsäkortetta. Avosuon laiteilla on myös muutama kello.

Suon pohjoispäästä alkaa vanha oja, joka kulkee pienen tervaleppäkorven läpi. Oja oli elokuussa 2015 kuivillaan, eikä oja enää näytä kuivattavan nevaa. Ojanvarren puusto on luontokohteeseen rajatulla alueella melko järeää tervaleppää.

Suon eteläpuolella on avosuon jatkeena ruohokorpea ja saniaiskorpea. Puusto on hieskoivua, kuusta ja hieman tervaleppää. Korpi vaikuttaa kuivahtaneelta ja se jätettiin arvokkaan luontokohteen rajauksen ulkopuolelle.

Saranevat ovat Etelä-Suomessa luontotyyppinä vaarantuneita. Kohteen pienialaisuuden vuoksi Nummimäen nevaa voidaan pitää vain paikallisesti arvokkaana.

Vesilain mukaiset kohteet

Palojoen osayleiskaava-alueelta löytyneet vesilain 2 luvun 11 §:n mukaiset pienvedet on siällytetty arvokkaisiin luontokohteisiin **LU022** ja **LU027**.

3.8.6 Kallioalueet

Selvitysalueella on yksi Uudenmaan kallioalueselvityksessä (Husa & Teeriaho 2004) valtakunnallisesti arvokkaaksi kallioalueeksi arvioitu alue, Haukkaankallion alue. Alueen arvoluokka on 3 (hyvin arvokas kallioalue). Kallioselvityksen mukaan arvoluokkien 1–4 kohteilla on valtakunnallista tai muutoin huomattavaa merkitystä luonnonsuojelun kannalta. Osa kallioselvityksen rajauksen alueesta on rajattu arvokkaaksi luontokohteeksi, osa alueesta on hakattu.

Nurmijärven kunnan alueelta on aiemmin tehty selvitys arvokkaista kallioalueista (Ympäristötutkimus Metsätähti Oy 1992). Selvityksessä tehtiin maisemallinen, geologinen ja geomorfologinen, biologinen, kulttuurihistoriallinen ja maankäytöllinen arviointi. Kallioalueselvityksessä mainitaan kaikkiaan yhdeksän kohdetta Palojoen yleiskaava-alueelta. Joillakin kohteilla oli luonnoltaan arvokkaita alueita, mm. kallionaluslehtoja (liite 12). Vuonna 2015 laaditun Palojoen luontoselvityksen yhteydessä on tutkittu myös em. kalliokohteet ja biologisilta arvoiltaan merkittävimmät on nostettu esiin (**LUO-6-9**).

Vuolteenmäki on Palojoen kylämaiseman sekä Vantaan- ja Palojoen yhtymäkohdan viljelymaiseman tärkeä reunaelementti. Sillä kasvaa harvinaista ja uhanalaista liitännäiskasvillisuutta (**LU07**). Mäen tasaisella lakialueella on pieniä avokallioita.

Haapalanmäen koillis- ja länsiosat rajaavat Vantaanjoen ja Viitastenojan peltomaisemaa. Koillisosan kallionjyrkäne rajautuu suoraan Vantaanjokeen. Liitännäiskasvillisuuden (kallionaluslehdot) vuoksi Haapalanmäki on erityisesti biologialtaan arvokas kallioalue.

Hakamäki sijaitsee keskeisesti Palojoen kansallismaisemassa. Sen etelä- ja kaakkoisrinteet rajaavat Palojoen peltoaukeita ja idässä se rajautuu Palojoen kylään. Kallio on kyläalueen merkittävimpiä maisemaelementtejä.

Haukkaankalliolla (LUO9) sijaitsee Vantaanjoen ja Palojoen yhtymäkohdassa ja sen itärinteen komea ja maisemallisesti ainutlaatuinen jyrkäne kohoaa lähes suoraan pellonreunasta erottuen selkeästi maisemassa. Jyrkänteen alla kasvaa merkittävää lehtokasvillisuutta.

Sudenkallion (LUO8) erämainen metsäkalliomaisema on Nurmijärvellä harvinainen. Mäen alarinteillä on lehtokasvillisuutta.

Paloonmäki on merkittävä Palojoen viljelymaisemaa rajaava elementti. Biologinen arvo perustuu lehtomaiseen liitännäiskasvillisuuteen. Mäki esiintyy Aleksis Kiven tuotannossa.

Koutinmäki on loivapiirteinen ja metsäinen kalliomäki keskeisesti Palojoen kansallismaisemassa. sen tuntumassa on katkonaisen harjujakson osia. Mäen länsireunassa on laakea kivi, jolla Aleksis Kiven kerrotaan kirjottaneen Seitsemää veljestä.

Paraatinkalliot (LUO6) muodostavat merkittävän reunan Palojoen Metsäkylän viljelymaiseman sekä Vantaanjoen itäpuolisille peltoaukeille. Paraatinkalliot ovat vilkkaassa ulkoilukäytössä.

Taaborinvuori rajaa kylää ympäröiviä peltoja ja näkyy hyvin suurmaisemassa. Se on kulttuurihistoriallisesti merkittävä, sen juurella sijaitsee Kiven lapsuudenkoti.

3.8.7 Ekologiset yhteydet

Nummimäen ja Palojoen pellot sekä Hämeenlinnanväylä ja Hämeenlinnantie muodostavat metsäeläimille merkittävän kulkuesteen. Etelästä Nuuksion ja Vantaan metsäalueilta tuleva maakunnallinen yhteys haarautuu Klaukkalan itäpuolella luoteeseen Luhtajoen suuntaiseksi yhteydeksi ja toisaalta koilliseen Palojoen suuntaan. Palojoelle suuntautuva haara erottuu lähinnä hirvieläinonnettomuuksien kasautumisena Hämeenlinnantien ja Hämeenlinnanväylän kohdalla (liite 13.).

Pohjoisempana Nummimäen kohdalla on kaksi muuta pääteiden ylittävää ekologista yhteyttä, jotka näkyvät sekä metsäalueiden sijoittumisessa että onnettomuustilastoissa. Pääteiden itäpuolella Vantaanjoen varsi muodostaa tärkeän viherkäytävän, joista on toimivat yhteydet koillisen suuntaan.

3.9 Maisema

Suunnittelualueelta on laadittu maisemaselvitys.

Palojoen kylänmäki ja ympäröivä viljelymaisema muodostavat yhden Nurmijärven vanhimmista ja historiallisesti tärkeimmistä asutuskeskuksista ja kulttuurimaisemista (liitteet 14a ja 14b). Palojoen maiseman peruselementtejä ovat laajat kumpuilevat viljelysaukeat ja niitä reunustavat metsäiset ja kallioiset moreenin peittämät mäet. Korkeimmat mäet kohoavat lähes 45 metriä ympäristöään korkeammalle.

Viljelysaukean savikoiden läpi pujottelee voimakkaasti meandroiva Palojoki, joka yhtyy jyrkkärantaiseen Vantaanjokeen Palojoen kyläkeskuksen kaakkoispuolella. Keskeisimmän ja laajimman viljelysaukean laitamilla maisema muuttuu pienipiirteisemmäksi, metsäsaa-rekkeiden pirstomaksi viljelymaisemaksi. Pienipiirteisen viljelymaiseman lisäksi maisemaa hallitsevat laajat metsäiset selänteet, jotka ovat moreenin reunustamia kallioita.

Palojoen kyläkeskus sijaitsee osayleiskaava-alueen keskivaiheilla. Sillä on merkittävä kulttuurihistoriallinen merkitys yhtenä kunnan vanhimmista viljelymaisemista. Aleksis Kiven syntymäpaikkana Palojoesta on tullut osa suomalaista kansallismaisemaa. Kylä on säilyttä-

nyt vanhan ryhmäkylän muotonsa. Rakentaminen on perinteiseen tapaan sijoittunut selän- teiden reunoille tai tienvarsien kumpareille. Uusi ja vanha rakentaminen ovat pääosin so- pusoinnussa keskenään. Kokonaisuutena maisema on hoidetun ja elinvoimaisen näköinen sekä perinteisen ilmeensä säilyttänyt.

Paikallisesti merkittävät maisema-alueet rakentuvat laaksoihin muodostuvista, pitkänomai- sista, kapeista viljelymaisemista, joita jakavat metsäiset selännealueet. Maisematilaa hal- kovat peltoaukeiden läpi kulkevat maantiet, joiden varrelle asutus ryhmittyy. Tilakeskukset sijoittuvat perinteisille paikoilleen viljelymaiseman reunoille ja tien varrelle. Rakennuskan- nassa on paljon vanhaa, ja uudet rakennukset sopeutuvat hyvin perinteiseen tyyliin. Sil- miinpistävää uutta ja sopeutumaton rakentamista on vähäisessä määrin. Pihapiirit ovat ilmeeltään melko perinteisiä. Pellot ja reunavyöhykkeet ovat hyvin hoidettuja.

Maiseman rakennettuina kohokohtina ovat kylänmäki ja Taaborinvuori sekä vanhat tilakes- kukset kuten esim. Pelto-Heikkilä, Yli-Hemmola ja Heikkilä sekä vanha kansakoulu ympä- ristöineen. Kylän merkittävimmiä tai kauneimmiksi maisema-arvoiksi koetaan näkymät Haukkaankalliolta ja Paloonmäeltä laaksoon ja kylään, kylänmäki ja Grannin aitat sekä Vantaanjoen rannat.

Uudet kestopäällysteiset ja oikaistut tielinjat ovat muuttaneet alkuperäistä kylämaisemaa, mutta sopeutuvat kuitenkin kohtalaisesti ympäristöön. Teiden taseus on liian korkealla, mikä tekee niistä turhan hallitsevia pienipiirteisessä miljöössä. Maisemakuvan uhkana voi tulevaisuudessa olla Vuolteenmäen ja Mäntymäen kallionlouhinta, mikäli louhinta-alue levi- ää liian lähelle peltomaisemaa rajaavia harjanteita.

3.10 Ympäristöhäiriöt ja riskit

Maisemahäiriöt

Viime vuosikymmenien voimakkaimpia muutoksia vanhaan maaseudun tiestöön on ollut Helsinki-Tampere -moottoritie rinnakkaisteineen. Raskas väylävyöhyke hallitsee maisemaa leveältä alueelta ja on muuttanut kulttuurimaisemia. Soranottoalueet ja muu maa- aineksenotto on jo ehtinyt turmella selänneitä Nurmijärvellä.

Palojoella on muutamia yksittäisiä maisemahäiriöitä. Ilvesvuoren työpaikka-alueen raken- nukset näkyvät metsän takaa Palojoen pohjois- ja keskiosan peltoaukeille. Ilvesvuoren asemakaava-alueen rakentaminen on kesken, joten maisemahäiriö saattaa laajentua.

Pieni osa valtakunnallista kulttuurimaisemaa on metsitetty kyläkeskuksen pohjoispuolella. Istutettu koivikko paikoittain heikentää arvokasta jokilaakson viljelymaisemaa. Muutamat uudemmat rakennukset sopivat huonommin arvokkaaseen kulttuurimaisemaan kuin vanhat ja perinteiseen tyyliin rakennetut. Joitakin sähkölinjoja (20 kV) erottuu avoimilla maise- ma-alueilla, mutta ne eivät ole hallitsevia elementtejä.

Melu ja tärinä

Osayleiskaava-alueella merkittävimmät melualueet aiheutuvat Hämeenlinnanväylän ja Hämeenlinnantien ajoneuvoliikenteestä ja Helsinki-Vantaan lentoaseman lentoliikenteestä. Liitteessä on esitetty lentomeluennuste vuodelle 2025, joka perustuu Finavian teettämään selvitykseen Helsinki-Vantaan lentoaseman ympäristölupaprosessin yhteydessä (liitteet 16 ja 17.)

Palojoki sijoittuu Helsinki-Vantaan lentoaseman poikittaiskiitotien jatkeelle. Lentoaseman ympäristöluvan ehtojen mukaan ilta- ja yöaikainen lentoliikenne ohjataan sääolojen salli- essa poikittaiskiitotietä pitkin luoteesta Palojoen yli lentoasemalle. Näin ollen ilta- ja yöai- kainen lentomelu häiritsee alueella asuvien yöunta ja ulkona oleskelua iltaisin. Viimeisim- män ennusteen mukaan yli L_{DEN} 55 dBA melualue ulottuu poikittaiskiitotien kuviteltua jat- ketta pitkin Palojokilaakson ja keskeisen kyläalueen yli aina moottoritiele saakka Kirkon- kylän liittymän tuntumaan. (Liitteet 16a ja 16 b.)

Voimajohdot

Alueella ei ole voimajohtolinjoja.

Pilaantuneet maat

Palojoen kaava-alueella sijaitsee kaksi MATTI-rekisteriin kirjattua pilaantunutta maa-alueetta, joista toisen maaperä on puhdistettu 2013. Entisen kyläkaupan ja sen yhteydessä toimineen polttonesteiden jakeluaseman osalta on voimassa maaperän selvitystarve. (liite 15.)

MATTI-rekisterin mukaan Palojoen osayleiskaavan alueella on pilaantuneita maita, jotka on jo puhdistettu ja pilaantuneiksi todettuja alueita, jotka on esitetty seuraavassa taulukossa.

Taulukko 9. Pilaantuneet maa-alueet.

Osoite	Toiminta	Kuvaus
Koulukulmantie 1	Entinen Palojoen kyläkauppa	Toiminta päätynyt 1970-luvun lopulla, polttonesteille ollut maanpäällinen säiliö.
Hallasuontie 76	Palanut varastorakennus, polttonesteiden jakeluasema	Maaperän kunnostus suoritettiin massanvaihtona vuonna 2013.

SEVESO-kohde, Schenker logistiikkakeskus Ilvesvuoren alueella

Kaava-alueeseen rajoittuvalla Ilvesvuoren työpaikka-alueella on Schenker Oy:n logistiikkakeskus, joka on SEVESO III-direktiivin mukainen turvallisuusselvityslaitos. Alueen asema-kaavan yhteydessä on laadittu selvitys laitoksen toiminnan aiheuttamista mahdollisista riskitilanteista. Laitoksen konsultointivyöhyke on laajuudeltaan 0,5 km.

Tehdyn riskiselvityksen mukaan tontilla harjoitettavasta kemikaalivarastoinnista ei aiheudu suuronnettomuuden vaaraa, eikä sellaista onnettomuuden vaaraa, jonka vaikutukset ulottuisivat merkittävinä tontin ulkopuolelle. Tehdyn riskiselvityksen mukaan asemakaavassa ei ollut tarpeen esittää suojavyöhykkeitä.

Maa-ainesten otto

Alueen länsiosassa moottoritien itäpuolella Mäntymäen alueella on 16.3.2021 asti voimassa oleva maa-ainesten ottolupa. Kallion louhintaa ja murskausta koskeva ympäristölupa on myönnetty 10.3.2015, mutta siitä on valitettu Vaasan hallinto-oikeuteen. Ylijäämämaiden vastaanotolle ja murskaukselle, puhtaiden ylijäämämaiden kierrätykseen ja loppusijoitukseen sekä kierrätysbetonin ja -tiilen vastaanotolle, välivarastoinnille ja murskaukselle on myönnetty ympäristölupa 28.9.2016. Päätöksestä on valitettu Vaasan hallinto-oikeuteen. (Liitteet 27 a ja b)

4. TAVOITTEET

4.1 Valtakunnalliset alueidenkäyttötavoitteet

Valtakunnalliset alueidenkäyttötavoitteet perustuvat maankäyttö- ja rakennuslakiin. Valtioneuvosto on hyväksynyt voimassa olevat valtakunnalliset alueidenkäyttötavoitteet 30.11.2000. Tarkistetut tavoitteet on hyväksytty 13.11.2008, jotka tulivat voimaan 1.3.2009 (liite 24.).

4.2 Kunnan yleistavoitteet

Nurmijärven kuntastrategia 2014 – 2020 on hyväksytty valtuustossa 21.5.2014 § 36.

Nurmijärven maankäytön kehityskuva 2040 on hyväksytty valtuustossa 25.5.2011 § 48.

4.2.1 Väestötavoitteet

Nurmijärven kuntastrategia 2014 – 2020

Kuntastrategian mukaan Nurmijärven elinvoima perustuu sen vetovoimaan ja kasvuun sekä asukkaiden ja yritysten tyytyväisyyteen.

Nurmijärven maankäytön kehityskuva 2040

Maankäytön kehityskuvan 2040 mukaan asemakaava-alueiden ulkopuolella rakentamista ohjataan osayleiskaavoilla maaseudun kyläkeskuksiin. Maaseutualueiden/kyläkeskusten väestönkasvu on noin 1500 asukasta vuoteen 2040.

Kunnan väestösuunnite 2016 – 2040

Väestösuunnite perustuu syntyvyyden enemmyyteen ja muuttoliikkeeseen. Suunnitteen lähtötietoina on käytetty maankäytön toteuttamisohjelman mukaisia valmistuvia asuntojen määriä taajamittain.

Väestösuunnite on tehty tilastoalueittain. Väestösuunnitteesta on tehty hitaaseen kasvuun, realistiseen kasvuun ja maankäytön kehityskuvan mukaiseen tavoitteelliseen kasvuun perustuvat vaihtoehdot. Realistinen vaihtoehto on todennäköisin tulevaisuuden kasvua kuvaava vaihtoehto. Palojoen tilastoalue eroaa osayleiskaavan rajauksesta eniten kaava-alueen itäosassa, mutta ne ovat alueita, joille ei ole odotettavissa merkittävässä määrin asutuksen lisääntymistä. Väestösuunnite on näin ollen Palojoen osalta suuntaa-antava.

Kuva 5. Ote tilastoaluejakokartasta ja entisistä maarekisterikylistä



Taulukko 10. Väestösunnite suuralueittain 2016 – 2040, realistinen

B Realistinen	Kaikki yhteensä	5431 Rajamäki	5432 Rökkä	5433 Nukari	5434 Perttula-Nummenpää	5435 Kirkonkylä	5436 Palojoki	5437 Lepsämä	5438 Metsäkylä
2016	42 302	7 606	2 366	1 518	1 833	8 449	905	1 298	871
2017	42 786	7 730	2 393	1 536	1 852	8 618	902	1 292	870
2018	43 274	7 817	2 435	1 539	1 855	8 666	910	1 282	867
2019	43 768	7 928	2 470	1 543	1 857	8 672	914	1 277	861
2020	44 282	7 987	2 471	1 543	1 863	8 760	918	1 270	856
2021	44 803	8 033	2 470	1 538	1 862	8 836	924	1 271	853
2022	45 361	8 100	2 483	1 546	1 871	8 925	919	1 265	854
2023	45 946	8 101	2 506	1 547	1 898	9 083	922	1 267	857
2024	46 577	8 232	2 530	1 547	1 929	9 245	921	1 269	864
2025	47 237	8 296	2 558	1 553	1 962	9 399	924	1 275	869
2026	47 900	8 399	2 579	1 556	1 979	9 608	918	1 281	878
2027	48 564	8 573	2 607	1 560	2 010	9 768	922	1 287	879
2028	49 223	8 685	2 633	1 566	2 033	9 908	918	1 295	888
2029	49 885	8 783	2 669	1 572	2 060	10 075	917	1 306	896
2030	50 539	8 977	2 702	1 578	2 072	10 180	919	1 310	908
2031	51 193	9 030	2 741	1 591	2 090	10 360	923	1 321	979
2032	51 836	9 173	2 758	1 593	2 101	10 470	923	1 327	1010
2033	52 477	9 267	2 790	1 604	2 119	10 548	928	1 324	1083
2034	53 104	9 363	2 821	1 614	2 132	10 678	927	1 328	1 161
2035	53 724	9 448	2 864	1 625	2 150	10 847	931	1 331	1 235
2036	54 327	9 625	2 896	1 634	2 163	10 945	938	1 335	1 267
2037	54 913	9 677	2 929	1 652	2 166	11 048	944	1 342	1 334
2038	55 490	9 707	2 956	1 662	2 173	11 177	944	1 344	1 414
2039	56 054	9 813	2 986	1 670	2 183	11 272	947	1 350	1 440
2040	56 604	9 838	3 004	1 688	2 199	11 361	951	1 346	1 511

Hitaan kasvun vaihtoehdossa Palojoen väestö vähenee noin 30 henkilöllä vuoteen 2040 mennessä, realistisessa vaihtoehdossa väestö kasvaa noin 50 henkilöllä ja tavoitteellisessa vaihtoehdossa kasvu on noin 210 henkilöä. Suunnitteet perustuvat muuttoliikkeen osalta kullakin alueella valmistuviin asuntoihin. Hitaassa vaihtoehdossa Palojoelle valmistuu vuoteen 2040 mennessä noin 45 asuntoa, realistisessa vaihtoehdossa noin 65 asuntoa ja tavoitteellisessa vaihtoehdossa noin 185 asuntoa.

4.2.2 Muut tavoitteet

Nurmijärven kuntastrategia 2014 -2020

Ylläpidetään hyvinvointia edistäviä palveluja (strategia)

Nurmijärven kunnallisten palvelujen hyvä taso turvataan toimimalla nykyistä tehokkaammin. Kunnan palveluita kehitetään ottaen huomioon kuntalaisten hyvinvointi, elämäntilan-

ne ja palvelutarve. Kunnan palveluissa ylläpidetään ja kehitetään varhaisen avoimen yhteistyön toimintamallia.

Strategian toteuttaminen mm.:

- Kunnan palvelutuotantotapoja ja palveluverkkoa kehitetään päämääränä toimivat ja tehokkaat palveluiden järjestämistavat.
- Lasten ja nuorten palvelut viedään mahdollisimman lähelle heidän omaa kasvuympäristöään.

Vahvistetaan kunnan vetovoimaa ja kilpailukykyä (strategia)

Nurmijärven elinvoima perustuu sen vetovoimaan ja kasvuun sekä asukkaiden ja yritysten tyytyväisyyteen. Nurmijärven vetovoimaa asuinpaikkana ja yritysmyönteisenä kuntana vahvistetaan pitämällä yllä ja kehittämällä sen vetovoimatekijöitä:

- viihtyisää, luonnonläheistä ja turvallista asuinympäristöä
- monipuolista ja houkuttelevaa tontti- ja asuntotarjontaa
- hyvinvointia tukevia ja kustannustehokkaita palveluja
- asumisen ja yrittämisen kilpailukykyistä kustannustasoa sekä
- hyvää saavutettavuutta Helsingin seudulla.

Strategian toteuttaminen mm.

- Ohjataan kunnan suunnittelua ja rakentamista ottaen huomioon asumisviihtyvyys ja elinympäristön laatu.
- Huolehditaan monipuolisesta ja riittävästä tontti- ja asuntotuotannosta myös vuokra-asuntojen tarve huomioon ottaen. Tehostetaan kunnan maapolitiikkaa kunnan kasvunhallinnan, palvelutuotannon suunnittelun sekä tonttimaan kilpailukykyisen kustannustason turvaamiseksi.
- Edistetään kestävä kehityksen mukaisia ratkaisuja kunnan toiminnassa ja kaavoituksessa. Luodaan kuntaan kestävä ja eheä yhdyskuntarakennetta.
- Parannetaan kunnan liikenneyhteyksiä, kävely- ja pyörätieverkkoa, joukkoliikenteen palvelutarjontaa ja toimintaedellytyksiä sekä liityntäpysäköintiä.
- Luodaan yrityksille toimintaedellytyksiä ja uusia sijoittumismahdollisuuksia Nurmijärvellä. Kehitetään, profiloidaan ja markkinoidaan kunnan yritysalueita.
- Lisätään Nurmijärven näkyvyyttä ja tunnettua sekä Helsingin seudulla, muualla Suomessa että kansainvälisesti.
- Edistetään alueen kulttuuri- ja luontokohteiden hyödyntämistä.

4.3 Palojoen alueen tavoitteet

4.3.1 Asutus ja rakentaminen sekä sen sijoittuminen

Osayleiskaavan merkittävänä tavoitteena on ohjata alueelle kohdistuva rakentamispaine sekä sijainnin että kokonaismäärän osalta sijoittumaan hyvin yhdyskuntarakenteessa ja maisemassa, jotta alueen vetovoimatekijät ja maaseutumaisuus säilyvät. Lisäksi tulee ottaa huomioon lentomelualueen vaikutus asumisen sijoittumisessa. Rakentamismahdollisuuksien arviointi perustuu emätilakohtaiseen tarkasteluun.

Osayleiskaavan yhtenä keskeisenä tavoitteena on ohjata rakentamista yhdyskuntarakenteessa edullisesti sijaitseville alueille kuten kyläkeskuksiin ja olevan tiestön varsille. Toisaalta kaavaratkaisun tavoitteena on joustavuus erilaisissa tilanteissa.

Tulvariskialueiden osalta tulee kiinnittää erityistä huomiota rakentamisen sijoittumiseen.

4.3.2 Luonto, maisema ja rakennettu ympäristö

Luontosuhteiltaan arvokkaiden alueiden, alueen maisemallisten arvojen ja kulttuuriympäristön rakennettujen kohteiden säilyminen turvataan. Palojoen suurien avoimien viljelyalueiden säilyminen avoimena viljelymaisemana on tärkeää. Toisaalta tavoitteena on yhteisten metsäalueiden säilyminen rakentamattomina.

4.3.3 Maa- ja metsätalous sekä muut elinkeinot ja palvelut

Maa- ja metsätalouden harjoittamisen edellytykset turvataan. Alueelle mahdollistetaan palveluiden sekä asumisen yhteyteen sopivien työtilojen sijoittuminen.

4.3.4 Liikenne ja tekninen huolto

Alueen tuleva rakentaminen tukeutuu olemassa olevaan tieverkkoon. Alueella vesihuolto perustuu kiinteistökohtaisiin järjestelmiin.

Teknisen huollon suunniteltujen verkostojen kuten siirtoviemärin toteuttaminen turvataan.

4.3.5 Pohja- ja pintavedet

Pohjavesialueilla on tavoitteena pohjaveden laadun ja määrän turvaaminen alueelle rakentamisesta huolimatta.

4.3.6 Ilmastonmuutos ja siihen sopeutuminen

Ilmastonmuutoksen hillitsemiseksi osayleiskaavan mahdollistama rakentaminen tulee ohjata siten, että joukkoliikenteen käyttö olisi mahdollista. Samalla pyritään välttämään koulu- ja kuljetustarpeita.

Ilmastonmuutokseen sopeutumiseen liittyvänä tavoitteena on rakentamisen sijoittuminen siten, etteivät ne sijaitse tulvariskialueilla.

4.4 Kuntalaisten tavoitteet

Kaavaprosessin alkuvaiheessa järjestettiin alueen asukkaille ja muille osallisille suunnattu asukaskysely. Kyselyn avulla pyrittiin selvittämään maankäytön kehittämis- ja parantamistarpeet, ongelmat, säilytettävät asiat sekä tulevaisuudennäkymät. Kyselyyn saatiin 29 vastausta, joista osassa oli useampi allekirjoittaja.

Kyselyssä nousi esiin mm. seuraavia seikkoja:

- Koulun säilymiseksi alueen väestökehitykseen tulisi vaikuttaa rakennuslupia myöntämällä
- Maanomistajat pitävät avoimille peltomaisemille tulevia rakentamista ohjaavia muutokertoimia epäoikeudenmukaisina.
- Kulttuurihistoria ja jokilaakson maiseman huomioonottaminen
- Kevyen liikenteen edellytysten parantaminen erityisesti koulun ympäristössä
- Lentomelun painoarvoa suunnittelun reunaehtona pidetään liian suurena
- Ilvesvuoren maisemavauriot
- Mäntymäen maa-ainestenottoalueen toiminta ja vaikutukset

Vuoden 2013 aikana kunnassa laadittiin asukkaiden toimesta kyläsuunnitelmia. Palojoen kyläsuunnitelmaan liittyvän asukaskyselyn tulokset ovat liitteenä (liite 26).

5 OSAYLEISKAAVA JA SEN PERUSTELUT

5.1 Yleiskuvaus ja -perustelu

Koko Nurmijärven kunnan alueelle kohdistuu rakentamispaine, mikä ilmenee myös Palojoen osayleiskaava-alueella, mutta vähäisemmässä määrin kuin esimerkiksi Lepsämän ja Perttulan kyläalueilla. Suunnittelualue on maaseutumaista aluetta sisältäen kyläkeskuksen, mitä on haluttu ilmentää käyttötarkoituserkinnöillä. Ratkaisu kuvaa myös alueen rakennetta. Keskeisen kyläalueen ympärillä sijaitsevat viljelyalueet ovat maakunnallisesti arvokasta kulttuurimaisemaa ja kylän etelä-kaakkoispuolella sijaitsevat peltoalueet Palojoki-laaksossa valtakunnallisesti arvokasta rakennettua kulttuuriympäristöä.

Suunnittelualueen ominaisuuksia on pyritty ilmentämään kaavakartalla (liite 18). Alueelle on osoitettu kyläalueita Taaborinvuoren ympäristöön ja Koutinmäen alueelle koulun läheisyyteen. Nämä alueet sijaitsevat yhdyskuntarakenteellisesti edullisella alueella, eivätkä sijaitse maisemallisesti arvokkaalla/herkällä alueella. Laajat, yhtenäiset peltoalueet on osoitettu maanviljelyalueina ja muut alueet maa- ja metsätalousalueina. Ratkaisulla on haluttu korostaa kyläaluetta ja toisaalta maaseutualueita, jolla haja-asutusluonteinen rakentaminen on pääsääntöisesti mahdollista. Joillain erityisalueilla kuten luonnonsuojelullisesti tai maisemallisesti arvokkailla alueilla on kuitenkin rajoitettu rakentamismahdollisuuksien sijoittumista. Näillä alueilla sijaitsevien tilojen/palstojen rakentamismahdollisuus on voitu osoittaa tilan muille alueille. Varsinaisia työpaikkarakentamisen alueita ei ole osayleiskaavassa osoitettu, vaan rakennuspaikoilla on mahdollista rakentaa asumisen yhteyteen sopivia työtiloja. Kyläalueilla on lisäksi mahdollista rakentaa kylän ja sitä ympäröivän asutuksen tarvitsemia palveluja.

Osayleiskaava-alueen länsiosassa on osoitettu maa-ainesten ottoalue, joka toiminnan päättymisen jälkeen on osoitettu ylijäämämaiden loppusijoitukseen varattuna alueena.

Palojokilaakson valtakunnallisesti arvokas rakennettu kulttuuriympäristön alue on osoitettu omalla merkinnällään sk-5. Kaavaratkaisussa on osoitettu alueen arvokkaat rakennusperintökohteet ja -alueet, arvokkaat kulttuuriympäristöt ja maisema-alueet, muinaisjäännekohteet ja luontosuhteiltaan arvokkaat alueet. Kaavassa on annettu määräyksiä em. arvojen säilyttämiseksi.

Kaavan laatimisen tavoitteena on ollut joustavuus rakentamisen sijoittumisen suhteen. Tämä on mahdollistettu kaavamerkinnöillä ja -määräyksillä (liite 19). Uuden rakentamisen paikkoja ei ole sitovasti osoitettu kaavakartalla. Kaavamerkinnöillä ja -määräyksillä ohjataan rakentamisen sijoittumista yhdyskuntarakenteellisesti ja maisemallisesti edullisille alueille ottaen huomioon myös alueen yli L_{DEN} 55 dBA lentomelualue.

Rakentamismahdollisuuksien arviointi perustuu emätilakohtaiseen tarkasteluun mitoitusvyöhykkeittäin. Rakentamismahdollisuuksien toteutuva sijainti määräytyy kaavamerkintöjen- ja määräysten perusteella, eikä niitä ole näin ollen osoitettu rakennuspaikkoina kaavakartalla. Tämä ratkaisu mahdollistaa rakennuspaikkojen joustavan sijoittamisen tapauskohtaisesti. Sijoittumista yhdyskuntarakenteessa edullisille alueille ohjataan porrastamalla rakennuspaikan vähimmäiskoko yhdyskuntarakenteellisen sijainnin perusteella. Rakennuspaikkojen vähimmäiskoot vaihtelevat 5 000 m² ja 10 000 m² välillä. Mikäli rakentaminen sijoitetaan ajankohdan 1.1.2000 tilajaotuksen mukaisen tilan edullisimmalla mitoitusvyöhykkeellä sijaitsevalle alueelle, rakennuspaikan vähimmäiskoko on 5000 m². Muutoin noudatetaan kaavamääräyksen mukaista suurempaa vähimmäiskokoa. AT-alueella rakennuspaikan vähimmäiskoko voi olla myös 3000 m², jos kiinteistö liitetään keskitettyyn vesihuoltoon myös jätevesien osalta.

Kaavaratkaisu mahdollistaa Palojoen alueen kehittämisen ottaen huomioon valtakunnalliset alueidenkäyttötavoitteet ja maakuntakaavan ohjausvaikutus. Kaavaratkaisu on laadittu yleiskaavan sisältövaatimusten mukaisesti.

Uusien rakentamismahdollisuuksien sijaintia koskevat määräykset tukevat maatalouden ja metsätalouden harjoittamisen edellytyksiä alueella säilyttämällä viljelyalueet ja laajat metsäalueet rakentamattomina.

Osayleiskaava antaa lähtökohdat ja perusteet lupakäsittelyyn ja turvaa tasapuolisen kohtelun toteutumisen.

Kaavamerkinnot ja -määräykset ovat liitteenä 19.

5.2 Kokonaismitoitus

Alueella on tällä hetkellä noin 480 rakennusta ja lisäksi näiden yhteydessä on talousrakennuksia sekä maa- ja metsätaloutta palvelevia rakennuksia. Mitoitus mahdollistaa yli 230 uuden rakennuspaikan muodostamisen. Lisäksi yli 5 000 m² suuruisilla rakennuspaikoilla on ns. sivuasunnon rakentamismahdollisuus tarkemmin rakennusjärjestyksessä määritellyin edellytyksin. Sivuasunnon rakentamismahdollisuutta ei ole kuitenkaan yli L_{DEN} 55 dBA lentomelualueella. Olemassa olevilla tai mitoituksen mukaisilla rakentamismahdollisuuksien mukaan muodostetuilla rakennuspaikoilla on mahdollista rakentaa asumisen yhteyteen sopivia työtiloja enimmäiskerrosalan puitteissa. MRL 43.2 §:n nojalla yleisissä määräyksissä kielletään ylittämästä mitoituksen mukaisia rakentamismahdollisuuksien enimmäismääriä.

Mitoitusta havainnollistavassa kartassa rakentamismahdollisuudet on esimerkin omaisesti osoitettu maiseman ja yhdyskuntarakenteen kannalta edullisille alueille. Kartassa esitetty sijainti ei kuitenkaan määrittele rakentamismahdollisuuden sijaintia, vaan se määräytyy kaavamerkintöjen ja -määräysten perusteella. Rakentamismahdollisuuksia toteutettaessa on otettava huomioon lentomelualueita koskevat määräykset.

Rakentamismahdollisuuksista lähes 60 % on mahdollista sijoittaa mitoitusvyöhykkeille 1 ja 2. Muutoin rakentamismahdollisuuksista voidaan sijoittaa mitoitusvyöhykkeelle 3 ja 4 kummallekin noin 10 % ja mitoitusvyöhykkeelle 5 noin 20 %.

Taulukko 11. Rakentamismahdollisuuksien sijoittuminen suhteessa lentomelualueeseen

	<i>pinta-ala</i>	nykytilanne	luonnos	%
	<i>ha</i>	käytetyt rakennuspaikat	rak. mahd.	nykyisestä
yli 55 dBA	678	134	40	30 %
50-55 dBA	1270	204	98	48%
ei lentomelualueella	1262	141	90	64 %
yht	3210	479	228	

Rakentamismahdollisuuksia havainnollistavalta kartalta on jätetty pois sellaiset mitoituksen osoittamat rakentamismahdollisuudet, jotka ovat vain laskennallisia eivätkä ne ole todellisuudessa toteutettavissa tai ne ovat muunlaisessa käytössä kuin asuminen. Tällaisia ovat esim. kapea, pitkä tila, joka toimii tienä, ja kunnan omistamat rakennetut kiinteistöt, koulun alue ja Taaborinvuori.

Mitoituksen liitteet ovat 20 – 22.

5.3 Aluevarausten ja kaavamääräysten kuvaukset ja perustelut maankäyttöluokittain

5.3.1 Kyläalue AT-3 ja AT-4

Kyläalueina on osoitettu Taaborinvuoren ja Koutinmäen ympäristöt.

Kyläalueet on tarkoitettu asuinrakentamiseen sekä kylän ja sitä ympäröivän alueen asutuksen tarvitsemaan palvelurakentamiseen. Rakentamismahdollisuudet, niiden määrä ja sijainti, kyläalueella määräytyvät yleisten määräysten perusteella. Rakennuspaikan vähimmäiskoko kyläalueella on 5 000 m². Jos kiinteistö liitetään keskitettyyn vesihuoltoon myös jätevesien osalta, rakennuspaikan vähimmäiskoko on 3 000 m².

Palojoen kyläalue AT-3 on maakunnallisesti arvokasta kulttuuriympäristöä ja alueella on useita kulttuurihistoriallisesti arvokkaita rakennuksia. 4. vaihemaakuntakaavaehdotuksen

maakunnallisesti arvokas kulttuuriympäristö alue (sk-6) sisältää Taaborinvuoren alueen ympäristöineen. Tästä syystä rakentamisen sovittamiseen olevaan ympäristöön ja rakennettuun ympäristöön tulee kiinnittää erityistä huomiota. Alue on lähes kokonaan yli L_{DEN} 55 dBA lentomelualueutta. Lentomelualueutta koskevan määräyksen mukaan alueelle voidaan sijoittaa melulle herkkien toimintojen kuten asumisen osalta ainoastaan täydentävää rakentamista.

Koulun ja Koutinmäen ympäristö on osoitettu kyläalueena AT-4. Alue sijaitsee pääosin yli L_{DEN} 50 dBA lentomelualueella, mikä on otettava huomioon rakenteiden ääneneristävyydessä.

Kyläalueilla on vanhaa rakennuskantaa, joissa saattaa olla lepakoita. Vanhoihin rakennuksiin muutoksia tehtäessä tai niitä purettaessa on syytä selvittää ja ottaa huomioon lepakoiden asuttamat paikat.

Kyläalueiden osoittamisella on haluttu tuoda esiin alueen nykyrakenne ja kehittämisen kannalta edullisimmat alueet ottaen kuitenkin huomioon lentomelualueita koskevat määräykset. Sijoitettaessa rakentaminen näille alueille tuetaan kyläkeskuksen kehittämistä.

Voimassa olevassa maakuntakaavassa Palojoen kylä on osoitettu maakunnallisesti kehitettävänä kylänä.

Lisäksi aluetta koskevat yleiset määräykset.

5.3.2 Julkisten palvelujen ja hallinnon alue PY-5

Suunnittelualueella on alakoulu, jossa on luokka-asteet 1-6. Koulun alue on osoitettu julkisten palvelujen ja hallinnon alueiksi. Yleiset määräykset koskevat em. alueita soveltuvin osin.

5.3.3 Maa-ainesten ottoalue/Ylijäämämaiden loppusijoitukseen varattu alue EO-1/EL-1

Merkinnällä on osoitettu Mäntymäen kallion louhinta-alue maanomistuksen mukaisesti. Alueelle voidaan lisäksi sijoittaa louheen ja muiden ylijäämämaiden käsittelyä ja lisäksi em. aineiden hyödyntämiseen liittyvää tai muuten alueelle soveltuvaa yritystoimintaa. Alueen toiminnot on sovitettava ajallisesti ja alueellisesti toisiinsa.

Ns. Moraus-asetuksen mukaan asutusta ei saa olla 300 metriä lähempänä louhinta-alueutta.

Alueelle on myönnetty ympäristölupa kallion louhinnan lisäksi ylijäämämaiden vastaanottoon ja murskaukseen, puhtaiden ylijäämämaiden kierrätykseen ja loppusijoitukseen sekä kierrätysbetonin ja -tiilen vastaanottoon, väliavarastointiin ja murskaukseen. Em. ympäristöluvut eivät kuitenkaan vielä ole lainvoimaisia.

Merkintä on maakuntakaavan mukainen.

5.3.4 Luonnonsuojelualue SL-3

Alueen keskiosassa on luonnonsuojelualueeksi perustettu alue. SL-3 alue on Kaanaan vanha metsä, joka on kokonaisuudessaan Kaanaan vanha metsä Natura 2000 -aluetta. Alueella ei saa suorittaa sellaisia toimenpiteitä, jotka saattavat vaarantaa alueen suojeluarvoja. Alueella saa suorittaa toimenpiteitä, jotka ovat tarpeen suojeluarvon säilyttämiseksi tai palauttamiseksi. Merkintä perustuu alueen luonnonsuojelualueeksi perustamispäätökseen.

5.3.5 Maa- ja metsätalousvaltaiset alueet M-6, M-7, M-8 ja M-9

Pääosin metsävaltaiset alueet on osoitettu maa- ja metsätalousvaltaisina alueina. Näillä alueilla on myös pieniä peltoalueita ja haja-asutusmaista rakentamista. Alueet on varattu pääsääntöisesti maa- ja metsätalouden harjoittamista varten. Alueilla sallitaan maa- ja metsätaloutta palveleva rakentaminen sekä muu mitoituksen mahdollistama rakentaminen.

M-6 -alueina on osoitettu yhdyskuntarakenteessa edullisimmin sijaitsevat metsäalueet ja M-7 -alueina hieman syrjäisemmin sijaitsevat metsäalueet.

Tällä hetkellä pääosin rakentamattomina säilyneet yhtenäiset metsäalueet on osoitettu M-8 -alueina. Tavoitteena on säilyttää nämä metsäalueet edelleen pääosin rakentamattomina.

M-9 alue sijoittuu Siippoontien ympäristöön lähelle moottoritietä ollen Kirkonkylän taajaman lievealuetta. Ko. alue on lähinnä Kirkonkylän palveluita ja yläkouluja.

Rakentamismahdollisuudet määräytyvät yleisten määräysten perusteella. Rakentamisen määrää ja sijaintia koskevat määräykset ovat yleisissä määräyksissä. Rakennuspaikan vähimmäiskoko M-6 -alueella on 7 000 m², M-7 -alueella 10 000 m² sekä M-8 ja M-9-alueilla 10 000 m². Mikäli rakentaminen sijoitetaan ajankohdan 1.1.2000 tilajaotuksen mukaisen tilan edullisimmalla mitoitusvyöhykkeellä sijaitsevalle alueelle, rakennuspaikan vähimmäiskoko on 5 000 m², muutoin noudetaan yleisten määräysten mukaista suurempaa vähimmäiskokoa.

Alueita koskevat yleiset määräykset.

5.3.6 Maatalousalueet MT-3 ja MT-4

Palojokilaakson keskeiset viljelyalueet on osoitettu maatalousalueena MT-3, joka on maiseman ja kulttuuriympäristön kannalta erityisen tärkeä. Tämä alue on myös osa Aleksin Kiven Palojoki RKY-2009 kohdetta. Palojoen ranta-alueet ovat herkkiä sortumaan (liukusavi). Näiden alueiden säilyminen avoimena on merkittävää kyläkuvan kannalta. Alueella on sallittu vain maa- ja metsätaloutta palveleva rakentaminen ja tietyin edellytyksin mitoituksen mukainen maisemallisesti hyvin sijoittuva muu rakentaminen. Näillä alueilla sijaitsevien tilojen rakentamismahdollisuudet voidaan toteuttaa pääosin tilan muilla alueilla tai saman maanomistajan muilla tiloilla.

MT-3 - alueilla on rakentaminen kielletty MRL:n 43.2 §:n nojalla. Alueella on kuitenkin sallittu maa- ja metsätaloutta palveleva rakentaminen, mikä tulee sijoittaa siten, etteivät rakennukset sulje avoimia näkymiä.

MT-3 -alueilla voidaan toteuttaa mitoituksen mukainen rakentaminen, ellei sitä voida toteuttaa tilan muilla alueilla. Tällöin rakentaminen tulee sovittaa huolella ympäröivään maisemaan ja sijoittaa se olevan rakennusryhmän yhteyteen, metsäsaarekkeeseen, avoimen alueen tai peltoalueen reunaan metsäsaarekkeeseen tukeutuen.

MT-3 -alueilla maa- ja metsätaloutta palveleva rakentaminen tulee sijoittaa siten, etteivät rakennukset sulje avoimia näkymiä. Lisäksi joissain yksittäistapauksissa alueella voidaan sallia mitoituksen osoittamien rakentamismahdollisuuksien sijoittaminen olemassa olevan rakennusryhmän yhteyteen, metsäsaarekkeeseen tai siihen tukeutuen siten, että rakennukset eivät sulje avointa maisemaa. Rakennuspaikan vähimmäiskoko on 5 000 m². Lisäksi alueella on metsitystä koskeva MRL:n 128 §:n mukainen toimenpiderajoitus, joka tarkoittaa maisematyöluvan hakemista metsityksen osalta. Suosituksena on esitetty alueen peltojen säilyminen viljeltyinä tai hoidettuina niittyinä.

Muut keskeiset laajat peltoalueet on osoitettu MT-4 -alueina, joilla on merkitystä maiseman kannalta. Rakentamismahdollisuudet määräytyvät yleisten määräysten perusteella. MT-4 -alueella rakentamisen määrää ja sijaintia koskevat määräykset ovat yleisissä määräyksissä. Mikäli rakentaminen sijoitetaan ajankohdan 1.1.2000 tilajaotuksen mukaisen tilan edullisimmalla mitoitusvyöhykkeellä sijaitsevalle alueelle, mitoituksen osoittamien rakentamismahdollisuuksien perusteella muodostettavien rakennuspaikkojen vähimmäiskoko on 5 000 m² edellyttäen, että rakentaminen sijoittuu olemassa olevan rakennusryhmän yhteyteen, metsäsaarekkeeseen, avoimen alueen tai peltoalueen reunaan metsäsaarekkeeseen tukeutuen. Muussa tapauksessa mitoituksen osoittamien rakentamismahdollisuuksien perusteella muodostettavien rakennuspaikkojen vähimmäiskoko on 10 000 m².

Rakentaminen on MT-4 -alueilla sovitettava huolella ympäröivään maisemaan ja rakennettuun ympäristöön. Maa- ja metsätaloutta palveleva rakentaminen tulee sijoittaa siten, että rakennukset eivät sulje avoimia näkymiä.

Osalle näitä viljelyaukeita sijoittuu myös kulttuuriympäristön kannalta maakunnallisesti arvokas alue sk-6. 4. vaihemaakuntakaavaehdotuksessa ko. alue on esitetty maakunnallisesti arvokkaana kulttuuriympäristönä. Rajausta on tarkennettu osayleiskaavassa.

Näitä alueita koskevat lisäksi yleiset määräykset.

5.3.7 Vesialue W-3

Vantaanjoki ja Palojoki on osoitettu vesialueina.

5.4 Eri alueiden ominaispiirteet aluevarausmerkinnän ohella

5.4.1 Vedenhankinnan kannalta arvokas pintavesialue av-1

Vantaanjoki on osoitettu vedenhankinnan kannalta arvokkaaksi pintavesialueeksi voimassa olevan maakuntakaavan mukaisesti.

5.4.2 Pohjavesialueet pv-7 ja pv-8

Suunnittelualueen luoteiskulmassa on osa Valkojan 1 luokan pohjavesialueesta. Lisäksi Koutinmäen ja Siippoontien välisellä alueella on Palojoen 2 luokan pohjavesialue. 1 luokan Valkojan pohjavesialue on osoitettu pv-7 –merkinnällä ja Palojoen pohjavesialue merkinnällä pv-8.

Kumpaakin merkintää koskevat samat määräykset. Alueella tulee kiinnittää erityistä huomiota pohjaveden suojelemiseen. Alueella ei saa tehdä pohjaveden laatua tai määrää vaarantavia toimenpiteitä.

Alueelle rakentamista ja muita toimenpiteitä rajoittavat vesilaissa säädetty pohjaveden muuttamiskielto ja ympäristönsuojelulaissa säädetty pohjaveden pilaamiskielto.

Alueelle ei saa sijoittaa laitoksia tai toimintoja, joissa käsitellään tai varastoidaan pohjavedelle vaarallisia kemikaaleja. Alueelle ei saa sijoittaa toimintoja, jotka voivat aiheuttaa haittaa pohjaveden määrälle tai laadulle. Rakentamisalueilla on huolehdittava riittävästä pohjaveden imeytymisen turvaamisesta niin, että pohjaveden muodostumisen määrä ei vähene.

Rakentaminen, ojitukset ja maankaivu on tehtävä siten, ettei siitä aiheudu pohjaveden laatumuutoksia tai pysyviä muutoksia pohjaveden korkeuteen. Ennen kaava-alueelle tehtävien kaivutöiden aloittamista tulee selvittää pohjavesiolosuhteet ja pohjaveden taso sekä ryhtyä tarpeellisiin toimenpiteisiin pohjaveden suojelemiseksi.

Alueella on pohjavesien suojelemiseksi voimassa MRL:n 128 §:n mukainen toimenpiderajoitus, joka koskee maisemaa muuttavaa maanrakennustyötä kuten kaivamis-, louhimis-, tasoittamis- ja täyttämistöitä tai muuta näihin verrattavaa toimenpidettä. Lupaa ei kuitenkaan tarvita vedenhankintaan tai tulvantorjuntaan liittyviin MRL:n 128 §:n mukaisiin toimenpiteisiin.

Lämmitysöljylle tarkoitetut säiliöt tulee sijoittaa rakennuksen sisätiloihin vesitiiviiseen suojaltaaseen, jonka tilavuuden tulee olla suurempi kuin varastoitavan öljyn enimmäismäärä.

Rakennusjärjestyksessä, joka on tullut voimaan 1.7.2013, on määräyksiä pohjavesialueelle rakentamisesta. Myös ympäristönsuojelumääräyksissä on pohjavesialueita koskevia määräyksiä.

Määräyksessä on esitetty suosituksena, ettei maalämpöjärjestelmiä tule rakentaa pohjavesialueille. Lisätietona on esitetty, että kunnan rakennusjärjestyksessä ja ympäristönsuojelumääräyksissä on pohjavesialueita koskevia määräyksiä.

5.4.3 Natura 2000-verkoston kuuluvat alueet

Vantaanjoki ja Kaanaan metsä on osoitettu Natura 2000-verkoston kuuluvina alueina.

5.4.4 Alueen osa, joka on luonnonsuojelullisesti erityisen arvokas (sl-5, sl-6, sl-7, sl-8, sl-10, sl-11, sl-12, sl-13, sl-14, sl-15 ja sl-16) sekä ekologiset yhteydet

Liito-oravat

Taulukko 12. sl-5 -merkinnällä on osoitettu seuraavat selvityksissä havaitut liito-oravan elinalueet (liito-oravien levähdys- ja lisääntymispaikka).

Kaava-merkintä	Selvityksen kohde	Kohde	Luontoarvo
sl-5	LO3	Toivala	Liito-oravan elinalue

Taulukko 13. sl-6 -merkinnällä on osoitettu selvityksissä havaitut liito-oravan liito-oravalle soveliaat alueet.

Kaava-merkintä	Selvityksen kohde	Kohde	Luontoarvo
sl-6/1	LO2	Ojakkala	Liito-oravalle sovelias alue
sl-6/2	LO1	Ikosilta	Liito-oravalle sovelias alue

Luonnonsuojelulain 49 §:n mukaisen eläinlajin (liito-orava) lisääntymis- tai levähdyspaikka. Alue, jonka puusto tulee säilyttää ja hoitaa sitä niin, että liito-oravan pesäpuut ja niitä suojaavat puut sekä liito-oravan liikkumisen kannalta riittävä puusto säilytetään.

Liito-oravan elintavoista johtuen sopivatkin reviirit voivat olla ajoittain asumattomia.

Alueen puusto tulee säilyttää tai hoitaa sitä niin, että liito-oravan liikkumisen kannalta riittävä puusto säilytetään. Liito-oravan kulkeminen alueiden välillä on otettava huomioon alueen metsiä hoidettaessa. Liitekartassa 13 on esitetty liito-oravien tarvitsemat kulkuyhteydet sl-alueilta muille alueille.

Kasvillisuus

Taulukko 14. sl-7 -merkinnällä on osoitettu seuraavat selvityksissä havaitut kasvillisuudeltaan paikallisesti arvokkaat alueet.

Kaava-merkintä	Selvityksen kohde	Kohde
sl-7/1	LUO13	Vantaanjoen Myllykosken rantametsä
sl-7/2	LUO14	Niemelän metsä
sl-7/3	LUO10	Kylmänojan pohjoisempi puronvarsilehto
sl-7/4	LUO15	Kylmänojan eteläisempi puronvarsilehto
sl-7/5	LUO11	Uotinojan läntisempi puronvarsilehto
sl-7/6	LUO12	Uotinojan itäisempi puronvarsilehto
sl-7/7	LUO29	Hirvenkello
sl-7/8	LUO35	Hirvenkello
sl-7/9	LUO36	Hirvenkello
sl-7/10	LUO18	Palojoentien eteläpuolinen puronvarsilehto
sl-7/11	LUO19	Viitastenojan puronvarsilehto
sl-7/12	LUO16	Taaborivuoren kallionaluslehto
sl-7/13	LUO21	Haapalanmäen pähkinäpensaat
sl-7/14	LUO28	Hirvenkellon kasvupaikka
sl-7/15	LUO17	Palojoen rantalehto
sl-7/16	LUO34	Nummimäen neva
sl-7/17	LUO23	Vuolteenmäen pähkinät
sl-7/18	LUO24	Kurtojan sivupuro
sl-7/19	LUO25	Toivalan lehto
sl-7/20	LUO26	Haukkaankallion lehto

Taulukko 15. sl-10 -merkinnällä on osoitettu seuraavat selvityksissä havaitut kasvillisuudeltaan maakunnallisesti arvokkaat alueet.

Kaava-merkintä	Selvityksen kohde	Kohde
sl-10	LUO20	Krannin metsä

Taulukko 16. sl-12-merkinnällä on osoitettu seuraavat selvityksissä havaitut kasvillisuudeltaan paikallisesti arvokkaat alueet, joiden alueella on lisäksi vesilain 2 luvun 11 §:n mukainen kohde.

Kaava-merkintä	Selvityksen kohde	Kohde
sl-12	LUO22	Haapalanmäen puronvarsilehto

Taulukko 17. sl-13-merkinällä on osoitettu seuraavat selvityksissä havaitut kasvillisuudeltaan maakunnallisesti arvokkaat alueet, joiden alueella on lisäksi vesilain 2 luvun 11 §:n mukainen kohde.

Kaava-merkintä	Selvityksen kohde	Kohde
sl-13	LUO27	Vantaanjoen rantalehto

Alueita pääasiallisen käyttötarkoituksen mukaan käytettäessä ja hoidettaessa on turvattava luonnon erityispiirteiden säilyminen. Alueille on esitetty MRL:n 43.2 §:n mukainen rakentamisrajoitus turvaamaan arvojen säilymistä.

Vesilain 2 luvun 11 §:n mukaiset pienvedet

sl-12 ja sl-13 kohteet sisältävät myös vesilain 2 luvun 11§:n mukaiset pienvedet.

Luonnonmuistomerkit sl-11

Merkinnällä on osoitettu luonnonsuojelulailta 2007 rauhoitettu Palojoen kylämänty ja vuonna 1999 rauhoitettu Palojoen kylän pihlaja.

Taulukko 18. sl-11 –merkinnällä osoitetut luonnonmuistomerkit

Kaava-merkintä	Selvityksen kohde	Kohde
sl-11/1	LUO4	Palojoen kylämänty
sl-11/2	LUO5	Palojoen kylän pihlaja

Lepakot sl-8 ja sl-16

Palojoen osayleiskaava-alueelta on koko kunnan lepakkoselvityksessä havaittu kaksi I-luokan (elinalue) lepakkoaluetta. Nummimäen ja Myllykoski-Kaanaanmetsän alueet on osoitettu merkinnällä sl-16. Kaavamääräyksen mukaan alue tulee säilyttää tai hoitaa sitä niin, että lepakoille suotuisat olosuhteet säilyvät.

Kirkonkylän lepakkoselvityksessä havaittu lepakoiden tärkeä ruokailualue ja siirtymäreitti on osoitettu merkinnällä sl-8. Alue sijaitsee kaava-alueen länsiosassa.

Palojoen alueella on muuallakin vanhaa rakennuskantaa, joissa saattaa olla lepakoita. Vanhoihin rakennuksiin muutoksia tehtäessä tai niitä purettaessa on syytä selvittää ja ottaa huomioon lepakoiden asuttamat paikat.

Taulukko 19. Lepakkoja koskevat merkinnät

Kaava-merkintä	Selvityksen kohde	Luokitus	Selvitys
sl-8	Alue 14	Luokka II	Kirkonkylän selvitys
sl-16/1	21 Myllykoski-Kaanaanmetsä	Luokka I	koko kunnan selvitys
sl-16/2	11 Nummimäki	Luokka I	koko kunnan selvitys

Muuta

sl-5, sl-6, sl-7, sl-8, sl-10, sl-12, sl-13 ja sl-16-alueita koskee MRL:n 128 §:n mukainen toimenpiderajoitus, joka koskee kaivamis-, louhimis-, tasoittamis- ja täyttämistöitä, pui-

den kaatamista tai näihin verrattavia toimenpiteitä. MRL:n 128§:n mukainen toimenpiderajoitus ei koske johtoalueita. Luonnonympäristöä koskevia selvityksiä laadittaessa johtoalueet ovat olleet jo olemassa ja mm. puuston poistaminen kuuluu johtoalueen haltijan oikeuksiin, joita ei voida kaavalla rajoittaa. Uusien johtoaukeiden osalta arvokkaat luontoalueet tulee ottaa huomioon linjauksen suunnittelussa.

Perinnemaisema sl-14

Ojakkalan laitumet on osoitettu kaavassa sl-14 merkinnällä. Kaavamääräyksen mukaan aluetta pääasiallisen käyttötarkoituksen mukaan käytettäessä ja hoidettaessa on turvattava luonnon erityispiirteiden säilyminen.

Viitasammakot sl-15

Kaava-alueella selvityksissä havaittiin yhdessä lammessa viitasammakoita. Ko. lammen alue on osoitettu kohteena sl-15. Kaavamääräyksen mukaan alue tulee säilyttää tai hoitaa niin, että viitasammakoille suotuisat olosuhteet säilyvät.

Saukot, yleiset määräykset 17§

Osayleiskaavan yleisissä määräyksissä on todettu, että Vantaanjoen pääuoma on saukon esiintymisalueita. Kaavamääräyksen mukaan saukon lisääntymis- ja levähdyspaikkojen hävittäminen ja heikentäminen on luonnonsuojelulain 49 §:n perustella kielletty. Vantaanjoen ranta-alueilla tapahtuva rakentaminen tulee sijoittaa niin, että saukon liikkumista jokivarressa ei estetä. Kasvillisuuden raivaamisen yhteydessä joen välittömässä läheisyydessä tulee jokivarteen jättää kasvillisuutta. Joen ruoppauksen yhteydessä tulee rannat jättää mahdollisimman koskemattomiksi. Jokiin rakennettaviin siltoihin tulee jättää uoman reunoille maaluiskat.

Ekologiset yhteydet viheryhteystarve -merkinnällä

Maakunnallisesti merkittävänä ekologisina yhteyksinä on osoitettu suunnittelualan luoteisosassa lounais-koillisuuntaisia yhteyksiä. Maakunnallisesti merkittäviä moottoritien ja Hämeenlinnantien ylityskohtia on neljä. Lisäksi kaavassa on osoitettu useita paikallisesti merkittäviä ekologisia yhteyksiä.

Ekologisen yhteyden ei tarvitse olla luontoarvoiltaan erityinen tai kullekin lajille hyvin soveltuvaa ympäristöä kaikilta osin. Riittää, että eläimet pystyvät väliaikaisesti käyttämään sitä kulkureittinään myös ns. pullonkaula-alueilla.

5.4.5 Luonnon monimuotoisuuden kannalta erityisen tärkeä alue luo-1

Merkinnällä on osoitettu selvityksissä havaitut mahdolliset metsälain 10 §:n mukaiset alueet. Alueella ei tule harjoittaa sellaisia metsätaloustoimia, joilla vaarannetaan kohteen suojeluarvojen säilyminen.

Taulukko 20. Luonnon monimuotoisuuden kannalta erityisen tärkeät alueet luo-1

Kaava-merkintä	Selvityksen kohde	Kohde
luo-1/1	LUO6	Paraatinkalliot mahdollinen ML 10 §:n kohde
luo-1/2	LUO7	Vuolteenmäen mahdollinen ML 10 §:n kohde
luo-1/3	LUO9	Haukkaankallio mahdollinen ML 10 §:n kohde
luo-1/4	LUO8	Sudenkallio mahdollinen ML 10 §:n kohde

5.4.6 Muinaismuistokohteet ja muinaismuistolain rauhoittamat kiinteät muinaisjäännökset sm-1 ja sm-2

sm-1 –merkinnällä on osoitettu kiinteät muinaisjäännökset ja sm-2 –merkinnällä historialliset kylätontit. Osayleiskaavassa kohteet on osoitettu tehtyihin selvityksiin perustuen.

Muinaisjäännökset on rauhoitettu muinaismuistolailla. sm-1 –kaavamääräyksen mukaan kohteen kaivaminen, peittäminen, muuttaminen, vahingoittaminen, poistaminen ja muu siihen kajoaminen on kielletty. Kohdetta koskevista suunnitelmista on pyydyttävä museoviranomaisen (Museovirasto tai maakuntamuseo) lausunto.

Taulukko 21. sm-1 merkinnällä on osoitettu muinaismuistolailla rauhoitetut kiinteät muinaisjäännökset, joita ovat seuraavat:

	Nimi	Muinaisjäännöstyyppi	Ajoitus	Numero selvityksessä	INSPIRE
sm-1/1	Metsästysmaja	asuinpaikat	kivikautinen	75*	1000005846
sm-1/2	Suojala	asuinpaikat	kivikautinen	74*	1000005845
sm-1/3	Kaitaranta	asuinpaikat	kivikautinen	73*	1000005844
sm-1/4	Mäki-Heikkilä	asuinpaikat	kivikautinen	48*	1000005219
sm-1/5	Yli-Mattila 2	asuinpaikat	kivikautinen	71*	1000005842
sm-1/6	Ala-Hemmola	asuinpaikat	kivikautinen	72*	1000005843
sm-1/7	Yli-Mattila 1	asuinpaikat	kivikautinen	70 *	1000005841

* Johanna Seppä 2006

sm-2 –määräys koskee historiallisia kylätontteja. Ne on rauhoitettu muinaismuistolain nojalla kiinteinä muinaisjäännöksiä. Aluetta koskevista rakennushankkeista ja isommista kaivuutöistä on neuvoteltava museoviranomaisten (Museovirasto) kanssa.

Muinaismuistolaki ei pääsääntöisesti aseta rajoituksia edelleen asuttujen kylätonttien valitsevalle maankäytölle. Arkeologisia lisäselvityksiä ja kaivaustutkimuksia saatetaan edellyttää uudisrakennushankkeiden ja isompien maaperään kajoavien töiden yhteydessä. Tällaisten hankkeiden ollessa suunnitteilla tulee museoviranomaiseen ottaa yhteyttä mahdollisimman varhaisessa vaiheessa. Yleisten ja suurehkojen yksityisten hankkeiden toteuttajien on muinaismuistolain 15 §:n perusteella korvattava tutkimusten kustannukset tai osallistuttava niihin, mikäli sitä ei ole katsottava kohtuuttomaksi.

Taulukko 22. sm-2 merkinnällä on osoitettu historialliset kylätontit.

	Nimi	Muinaisjäännöstyyppi	Ajoitus	Numero selvityksessä	INSPIRE
sm-2/1	Poffin mylly	myllynpaikka	historiallinen	6.41**	1000013263
sm-2/2	Palojoki 2 (Maisi)	talonpaikka	historiallinen	6.8**	1000013230

** Tapani Rostedt 2008

Palojoen osayleiskaava-alueella sijaitsee viisi arkeologista kulttuuriperintökohdetta. Nämä kohteet on osoitettu historiallisesti merkittävänä kulttuuriperintökohteina smk-1.

Taulukko 23. smk-1 -merkinnällä osoitetut arkeologiset kulttuuriperintökohteet.

	Nimi	Muinaisjäännytystyyppi	Ajoitus	Numero selvityksessä	INSPIRE
smk-1/1	Riitamäki	kivirakenteet, raja-merkki	historiallinen	6.10**	1000013233
smk-1/2	Sikonummi	varastokuoppia	historiallinen	6.42**	1000013264
smk-1/3	Mattilanmäki	hiilimiiluja	historiallinen	6.40**	1000013262
smk-1/4	Taaborinvuori	taide, muistomerkit	historiallinen (Sep-pä2006)/moderni (Museovirasto 2005/2011)	145*	1000003664
smk-1/5	Pelto-Hemmola	varastokuoppia	historiallinen	6.38**	1000013260

* Johanna Seppä 2006

** Tapani Rostedt 2008

smk-1 -kaavamääräyksen mukaan alueella sijaitsevien historiallisten rakenteiden ja kerrostumien poistaminen on sallittua vain erityisestä syystä ja riittävän arkeologisen dokumentoinnin jälkeen. Alutta koskevista suunnitelmista on kuultava museoviranomaisia.

- 5.4.7 Kulttuurihistoriallisesti arvokas rakennus (sr-3) ja rakennussuojelulla suojeltu kohde sr-5 sekä kulttuuriympäristön kannalta arvokas alue (sk-5, sk-6 ja sk-7)

Kaavaratkaisu perustuu koko kunnan rakennusperintöselvityksen kohteisiin ja alueisiin.

Taulukko 24. sr-3 -merkinnällä osoitetut rakennukset:

Kaava-ratkaisu	nimi	Arvotus	Numero selvityksessä
sr-3/1	LEHTIMÄKI	2U	286
sr-3/2	HYNNÄ	1	285
sr-3/3	MYLLYMAA	1	287
sr-3/4	SUVELA	2	288
sr-3/5	Suonoja	2	284
sr-3/6	Kakkulanmäki	2	283
sr-3/7	Palojoen silta	1	387
sr-3/8	HARJU	2	281
sr-3/9	Palojoen kansakoulu	1	282
sr-3/10	MIKANPESÄ	2	280
sr-3/11	MAISI	1	278
sr-3/12	Rinteelä	2	279
sr-3/13	PARKKIMÄKI	2	289
sr-3/14	GRANNI	2	271
sr-3/15	MÄKI-HEIKKILÄ	2	270
sr-3/16	Talo Taaborinvuoren rinteellä	1	269
sr-3/17	HARJULA	1	268
sr-3/18	Aleksis Kiven syntymäkoti	1	267
sr-3/19	PELTO-HEIKKILÄ	2	277
sr-3/20	YLI-TROSKI	1	272

sr-3/21	ALI-LALLA	2	273
sr-3/22	YLI-HEMMOLA	1	275
sr-3/23	KYLÄ-HEIKKILÄ	2	274
sr-3/24	Pelto-Hemmola	1	276

sr-3 -kohteita koskee seuraava määräys:

Kaavamääräyksen mukaan rakennus tulee säilyttää siten, etteivät sen kulttuurihistorialliset arvot vaarannu. Korjaamisen lähtökohtana tulee olla rakennuksen alkuperäisten tai niihin verrattavissa olevien rakenteiden ja materiaalien säilyttäminen. Rakennuksen julkisivun muuttaminen, kattomuodon, katteen tai sen väriytyksen muuttaminen, ulkoverhouksen rakennusaineen tai väriytyksen muuttaminen edellyttää rakennusjärjestyksen mukaista lupamenettelyä. Rakennus-, purkamis- tai toimenpidelupahakemuksesta on pyydettävä museoviranomaisten lausunto. Kohteen läheisyydessä rakentaminen on sovitettava kooltaan, mittasuhteiltaan, materiaaleiltaan, väriykseltään, sijainniltaan, korkeusasemaltaan ja rakennustavaltaan arvokkaaseen rakennettuun kokonaisuuteen.

Lisätietona on esitetty, että rakennuksen tai sen osan purkaminen edellyttää purkamisluvan hakemista. Lisätiedon avulla halutaan tuoda esiin purkamisluvan tarve, jotta purkamisluvan käsittelyn yhteydessä voidaan arvioida purkamisen edellytyksiä. Purkamislupahakemuksesta tulee pyytää museoviranomaisen lausunto.

Koko kunnan rakennusperintöselvityksen arvotus ja suositukset auttavat kaavamääräysten tulkintaa kaavassa esitettyjen kohteiden/alueiden osalta.

Ojakkalan talon rakennukset ja ympäristö on suojeltu rakennussuojelulailla. Kohde on osoitettu kaavassa merkinnällä sr-5.

sk-5-merkinnällä on osoitettu valtakunnallisesti arvokkaat rakennetun kulttuuriympäristön RKY-2009 kohteet Aleksis Kiven Palojoki ja museosilta Myllykoski. Voimassa olevassa maakuntakaavassa em. alueet on osoitettu kulttuuriympäristön tai maiseman kannalta tärkeinä alueina. Kaavamääräyksen mukaan alueella tehtävien toimenpiteiden tulee olla sellaisia, että alueen ominaispiirteet säilyvät. Em. alueet on osoitettu 4. vaihemaakunta-kaavaehdotuksessa valtakunnallisesti arvokkaana kulttuuriympäristönä.

sk-6 -merkinnällä on osoitettu Palojoen maakunnallisesti arvokas ympäristö, RKY 2009 kohteen ympärille. Kaavamääräyksen mukaan alueella tehtävien toimenpiteiden tulee olla sellaisia, että alueen ominaispiirteet säilyvät.

sk-7 merkinnällä on osoitettu Aleksis Kiven henkilöhistorian tai tuotannon kannalta tärkeitä alueita. Kaavamääräyksen mukaan alueella tehtävien toimenpiteiden tulee olla sellaisia, että alueen ominaispiirteet säilyvät. Tällaisia ovat Paratinkalliot ja Haukkaankallio, jotka esiintyvät Kiven tuotannossa, lisäksi Taaborinvuori, Vuolteenmäki ja Hakamäki liittyvät Kiven elinpiiriin Palojoella.

5.4.8 Arvokas harjualue tai muu geologinen muodostuma

Haukkaankallio ja Koutinmäki on osoitettu arvokkaina harjualueina tai muuna geologisena muodostumana maakuntakaavan mukaisesti. Kaavamääräyksen mukaan maa-ainesten otto ja muu maanpinnan muuttaminen, joka vaarantaa alueen luonnonarvojen säilymistä, on alueella kielletty. Alueella on voimassa maankäyttö- ja rakennuslain (MRL) 128 §:n mukainen toimenpiderajoitus, joka koskee kaivamis-, louhimis-, tasoittamis- ja täyttämistöitä tai muuta näihin verrattavaa toimenpidettä.

5.4.9 Maisemallisesti arvokkaat alueet ma-3 ja ma-6

Maisemallisesti arvokkaiden alueiden osoittaminen osayleiskaavassa perustuu aluetta kuvaavaan maisemaselvitykseen.

Maakunnallisesti arvokkaaksi maisema-alueeksi ma-3 on osoitettu Palojokilaakso.

Palojoen paikallisesti arvokkaiksi maisema-alueiksi ma-6 on osoitettu Siippoontien molemmin puolin sijaitsevat laajat peltoaukeat, Palojoentien molemmin puolin sijaitsevat laajat peltoaukeat kyläkeskuksen pohjoispuolella ja Palojokilaakson pohjoisosan peltoaukeat.

5.5 Tie- ja liikennealueet ja kevyen liikenteen reitit ja yhteystarpeet

5.5.1 Yleistä

Osayleiskaava-alueella on osoitettu seututienä Hämeenlinnantie ja Palojoentie sekä moottoritie, Hämeenlinnanväylä. Muut maantiet on osoitettu yhdysteinä. Alueen sisäinen tieverkko koostuu yksityisteistä, joita ei ole osoitettu osayleiskaavassa.

Uudet rakennuspaikat ja niille kulkeva liikenne on järjestettävä pääosin olemassa olevaa tieverkkoa ja olevia yksityisliittymiä hyödyntäen. Kaavassa on MRL:n 43.2 §:n nojalla kielletty uudet rakennuspaikkaliittymät maantielle. Mikäli liittymän osoittaminen yksityisliittymän kautta ei ole mahdollista, rakennuspaikan tieliittymä maantielle on järjestettävä olemassa olevan tieliittymän kautta. Mikäli uusi liittymä on tarpeen, se on liikenneturvallisuuksista rakennettava kolmihaaraisena siten, ettei vastapäätä ole toista liittymää. Em. koskee myös ulkoilureitin ja maantien risteämistä. Uuden muodostettavan rakennuspaikan liittyessä maantiehen ELY-keskukselta (Elinkeino-, liikenne- ja ympäristökeskus/liikenne ja infrastruktuuri) on pyydettävä liittymälupa. Lupahakemuksista on kuultava ELY-keskusta naapurina vakiintuneen käytännön mukaan.

5.5.2 Liikenteen yhteystarve

Maakuntakaavassa on osoitettu liikenteen yhteystarve Klaukkalasta Rajamäelle. Tämä yhteys on kaavamääräyksen mukaan suunniteltava ensisijaisesti joukkoliikenneyhteytenä. Tämä merkintä on osoitettu myös osayleiskaavaluonnoksessa yleispiirteisellä nuoliviivalla. sen perusteella ei voida arvioida mahdollisen liikenneyhteyden tarkkaa sijaintia ja toteuttamistapaa.

5.5.3 Kevyen liikenteen reitit ja yhteystarpeet

Kevyen liikenteen olemassa oleva väylä alikulkuineen on osoitettu Palojoentien varrelle ja Siippoontielle Kylmänojantien risteyksestä länteen päin. Kevyen liikenteen väylän tarve on osoitettu Kylmänojantien ja Koulunkulmantien varteen. Osayleiskaava ei estä tarpeellisen kevyen liikenteen väylän rakentamista muuallekin kuin em. teiden varteen.

5.6 Virkistys- ja muut vapaa-alueet

Osayleiskaava-alueella ei ole osoitettu varsinaisesti virkistysalueita. Alueen metsissä voi ulkoilla ja liikkua jokamiehen oikeudella. Maakuntakaavassa ei ole osoitettu alueelle virkistysalueita.

5.6.1 Ulkoilureitti ja ohjeellinen ulkoilureitti, svr-merkintä

Seitsemän veljeksien ulkoilureitti on osoitettu kaavassa ulkoilureittinä. Reitti tulee Tuusulan puolelta kaava-alueen kaakkoiskulmasta. Palojoentien varrella oleva kevyen liikenteen väylä toimii osana ulkoilureittiä välillä Franssintie – metsäautotie lähellä moottoriteitä sen itäpuolella (merkintöjen svr välinen osuus). Reitti jatkuu Kaanaan metsän länsipuolitse Elomäentietä pitkin.

Maakuntakaavan mukainen ulkoilureitti on osoitettu ohjeellisena ulkoilureittinä suunnittelemaan pohjoisosassa Siippoontien varteen. Reitti jatkuu Tuusulan kunnan puolelle. Reitin toteuttaminen edellyttää ulkoilureittisuunnitelman laatimista, jossa suunnitellaan reitin tarkempi sijainti.

5.7 Yhdyskuntatekninen huolto

5.7.1 Vesihuolto ja hulevedet

Alueen vesihuolto perustuu kiinteistökohtaisiin järjestelmiin myös jätevesien käsittelyn osalta.

Nurmijärven kunnan vesihuollon kehittämissuunnitelmassa (2015) mainitaan sekä Toivalan, että Palojoen kyläkeskuksen alueet. Molemmat alueet ovat YKR-taajamaa, jolloin alueet ovat mahdollisena toiminta-alueena liittymisvelvollisuuden piirissä. Suunnitelmassa sekä Toivalan että Palojoen kyläkeskuksen todetaan kuitenkin sijaitsevan erillään nykyisestä vesihuoltoverkostosta. Vesihuoltoverkostojen toteuttaminen on riippuvainen Klaukkalan ohitustien varteen toteutettavien asemakaava-alueiden toteutumisesta tai siirtoviemäriin linjauksesta. Kustannusarvio huomioon ottaen vesihuoltoverkosto on kallis toteuttaa.

Vesihuollon osalta osayleiskaavassa on seuraavanlainen suositus:

Kiinteistö on ensisijaisesti liitettävä alueella olevaan keskitettyyn vesihuoltoon myös jätevesien osalta. Ellei alueella ole keskitettyä vesihuoltoa, johon kiinteistö voidaan liittää, jätevedet on käsiteltävä valtioneuvoston asetuksen talousjätevesien käsittelystä viemäriverkostojen ulkopuolisilla alueilla mukaisesti.

Jos kiinteistölle on rakennettu kiinteistökohtainen jätevesien käsittelyjärjestelmä ennen keskitetyn vesihuollon rakentamista alueelle, kiinteistö tulisi liittää keskitettyyn vesihuoltoverkostoon sen rakentamisen jälkeen vähintään jätevesien osalta.

Yleisten määräysten mukaan hulevesien hallintatoimenpiteisiin tulee kiinnittää erityistä huomiota. Hulevesien hallinnan suunnittelussa tulee käyttää hyväksi mahdollisuuksien mukaan olevia uomia ja luontaisia maastonmuotoja. Hulevesiä tulee ensisijaisesti pyrkiä vähentämään esimerkiksi läpäisevillä päällysteillä. Sen lisäksi hulevesiä tulee pyrkiä viivyttämään niiden syntypaikoilla. Etenkin kylämailla tämä on tärkeää. Suunnittelutarveratkaisujen lupaehdoissa tulee ottaa huomioon hulevesien hallinta.

ELY-keskus (Elinkeino-, liikenne- ja ympäristökeskus/liikenne ja infrastruktuuri) suhtautuu kielteisesti hulevesien ja puhdistettujen jätevesien johtamiseen maanteiden ojiin.

5.7.2 Siirtoviemäriin alusta/vaihtoehtoinen linjaus

Kirkonkylän ja Klaukkalan jätevedenpuhdistamoiden välille on suunniteltu siirtoviemäriä. Mahdollisista linjausvaihtoehdoista on laadittu esiselvitys, jossa on esitetty 3 vaihtoehtoista alustavaa linjausta siirtoviemäriin Kirkonkylän ja Klaukkalan jätevedenpuhdistamon välille. Kaksi esitetyistä alustavista linjauksista sijoittuu kaava-alueelle etelä-pohjoissuunnassa. Kirkonkylän jätevedenpuhdistamon käytöstä on tarkoitus luopua pitkällä aikavälillä.

5.8 Rakentamisen määrä ja laatu sekä sijoittuminen ja rakennuspaikan vähimmäiskoko

Mitoitus koskee olemassa olevia/muodostettavia rakennuspaikkoja riippumatta rakennuspaikan olevasta/tulevasta käyttötarkoituksesta. Useimmiten rakentaminen on kaava-alueella asuinrakentamista. Mikäli on perusteltua sijoittaa rakennuspaikalle mitoituksen mukaisesti muuta kuin asuinrakentamista, rakentamisen määrää ja sijoittumista koskevia määräyksiä noudatetaan.

Mitoituksen osoittamien rakentamismahdollisuuksien perusteella muodostettavalle/olevalle rakennuspaikalle saa sijoittaa yhden yksiasuntoisen asuinrakennuksen. Rakennuksen kerroslukuun vaikuttavat maastonmuodot, maisema ja ympäröivä rakennuskanta. Erilliset sauna- ja talousrakennukset ovat suositeltavia. Rakennuspaikalle saa sijoittaa lisäksi ympäristöä häiritsemättömiä työtiloja, kuitenkin niin, että rakennuspaikan pääkäyttötarkoituksen tulee olla asuinrakentaminen. Rakennuspaikalle sijoitettavien rakennusten yhteenlaskettu kerrosala saa olla enintään 500 k-m², kuitenkin niin, että rakennuspaikan enimmäiskerrosala saa olla enintään 10 % rakennuspaikan pinta-alasta. Rakennusten on sijoiteltavaan, korkeusasemaltaan, kerrosluvultaan, muodoltaan, kattomuodoltaan, mittasuhteiltaan, materiaaleiltaan ja ulkonäöltään sopeuduttava ympäristöönsä sekä rakennettuun ympäristöön. Lakialueille rakentaminen on kielletty MRL:n 43.2 §:n nojalla.

Maa- ja metsätaloutta palvelevien rakennusten rakentaminen on mahdollista edellä olevan enimmäiskerrosalan estämättä. Maa- ja metsätaloutta palvelevalla rakentamisella ei tar-

koiteta uutta asuinrakennusta tai saunaa eikä hevostallia tai maneesia. Hevostallin ja maneesin sijoittamista koskevat rakennusjärjestyksen määräykset.

Saunan ja talousrakennuksen rakentamista koskevat rakennusjärjestyksen säännökset.

Ns. sivuasunnolla tarkoitetaan asuntoa, joka liittyy toiminnallisesti ns. pääasuntoon. Ns. sivuasunnon rakentamista koskevat rakennusjärjestyksen määräykset. Sivuasunnon rakentaminen ei kuitenkaan ole sallittua yli L_{DEN} 55dBA lentomelualueelle.

MRL:n 43.2 §:n nojalla mitoituksen osoittama rakentaminen tulee sijoittaa ensisijaisesti AT-alueelle. Mikäli tilan aluetta ei ole AT-alueella, niin rakentaminen tulee sijoittaa ajankohdan 1.1.2000 tilajaotuksen mukaisen tilan edullisimmalla mitoituksenvyöhykkeellä sijaitsevalle alueelle. Rakentamisen sijoittumisessa tulee kuitenkin ottaa huomioon yhdyskuntarakenteellinen ja maisemallinen sijainti. Tällöin rakennuspaikan vähimmäiskoko on 5000 m². Muutoin rakennuspaikan vähimmäiskoko on M-6 -alueella 7000 m², M-7 ja M-8 -alueella 10 000 m².

Mikäli tilan edullisin mitoituksenvyöhyke sijaitsee MT-4 -alueella, rakennuspaikan vähimmäiskoko on 5000 m² edellyttäen, että rakentaminen sijoittuu olemassa olevan rakennusryhmän yhteyteen, metsäsaarekkeeseen, avoimen alueen tai peltoalueen reunaan metsäsaarekkeeseen tukeutuen. Rakentamisen sijoittamisessa tulee kuitenkin ottaa huomioon yhdyskuntarakenteellinen ja maisemallinen sijainti. Muussa tapauksessa mitoituksen osoittamien rakentamismahdollisuuksien perusteella muodostettavien rakennuspaikkojen vähimmäiskoko on 10 000 m². Mikäli rakentaminen sijoitetaan muualle kuin 1.1.2000 tilajaotuksen mukaisen tilan edullisimmalla mitoituksenvyöhykkeellä sijaitsevalle alueelle lentomelun takia, rakennuspaikan vähimmäiskoko on 5000 m².

Ennen tämän kaavan hyväksymistä rakennusluvan saanutta rakennusta saa pääsääntöisesti laajentaa tai sen saa korvata uudella käyttötarkoitukseltaan vastaavalla rakennuksella. Olemassa olevan asuinrakennuksen käyttöön saa rakentaa sauna- ja talousrakennuksen rakennuspaikan enimmäiskerrosalaan sisältyen.

Loma-asunnon rakentamisen kerrosalamäärää niin ranta-alueella kuin muilla alueilla koskevat rakennusjärjestyksen määräykset.

Tulvavaaran huomioon ottamiseksi rakennuksen alimman lattiatason korkeutta säätelee rakennusjärjestys. Lisäksi tulee ottaa huomioon rakennuspaikkakohtaiset maaperä- ja ympäristöolosuhteet.

5.9 Rantarakentaminen

Järveen/jokeen maisemallisesti liittyvällä vyöhykkeellä rakennuksen tulee sopeutua maisemaan, ympäröivään luontoon ja rakennettuun ympäristöön.

Alueella olevien lomarakennusten korvaaminen uudella arvioidaan maankäyttö- ja rakennuslain 73 §:n ranta-alueiden loma-asutusta koskevan yleis- ja asemakaavan erityisiin sisältövaatimusten perusteella, joiden mukaan ranta-alueille tulee jättää riittävästi yhtenäistä rakentamatonta aluetta.

5.10 Melualueet, tieliikennemelu ja lentomelualueet lme-1 ja lme-2

Suunniteltaessa rakentamista liikenneväylän, moottoriradan tai muun melulähteen tuntumaan on tarkistettava melutaso ja tarvittaessa edellytettävä riittävä etäisyyttä melulähteestä. Mikäli joudutaan kuitenkin rakentamaan melualueelle, suunnittelutarveratkaisun, poikkeamisluvan ja rakennusluvan käsittelyn yhteydessä on edellytettävä sellaisten meluntorjuntatoimenpiteiden toteuttamista, että valtioneuvoston päätöksen (993/1992 tai uudemman vastaavan ohjeen/säännöksen) melutason ohjearvot eivät ylity.

ELY-keskus (Elinkeino-, liikenne- ja ympäristökeskus/liikenne ja infrastruktuuri) ei vastaa melualueelle sijoitetun uuden toiminnan melulta suojauksesta.

Ime-1 –merkinnällä on osoitettu L_{DEN} yli 55 dBA lentomelualueet Lentokoneiden melu kehitystilanteessa 2025 –selvityksen mukaan ja Ime-2 –merkinnällä L_{DEN} yli 50 dBA lentomelualueet.

Ime-1 –kaavamääräyksen mukaan alueelle ei saa sijoittaa uutta melun haittavaikutuksille herkkää toimintaa. Alueella jo olevan asutuksen ja muun melulle herkän toiminnan säilyttäminen ja täydentäminen on mahdollista. Asuinrakennusten ja muiden melulle herkkien toimintojen rakennusten ääneneristävyyden lentomelua vastaan tulee olla vähintään 35 dB(A).

Ime-2 –kaavamääräyksen mukaan alueelle rakennettaessa tulee kiinnittää huomiota rakenteiden ääneneristävyyteen.

5.11 Pilaantuneet maa-alueet !

Osayleiskaavassa on osoitettu !-merkinnällä yksi pilaantunut maa-alue, jota ei ole kunnostettu tai se on kunnostettu vain osittain. Merkintä perustuu MATTI-rekisterin tietoihin. Kaavamääräyksen mukaan ennen alueelle rakentamista tai alueen käyttöönottoa tulee tutkia alueen maaperän pilaantuneisuus ja selvittää kunnostustarve suunniteltuun käyttötarkoitukseen, ellei niitä ole selvitetty aluetta koskevassa asemakaavassa.

5.12 Kiviainesvarannot

Maakuntakaavan mukaisesti Mäntymäen alueelle kaava-alueen keskelle moottoritien itäpuolelle on osoitettu alue, jolla on maakunnan kiviaineshuollon kannalta merkittäviä kiviainesvaroja. Merkintä on maakuntakaavan tapaan ominaisuusmerkintä. Kaavamääräyksen mukaan kiviainesten ottoa suunniteltaessa ja toteutettaessa on otettava huomioon yleiskaavassa osoitettu alueen varsinainen käyttötarkoitus sekä lähiympäristön oleva ja suunniteltu rakentaminen.

5.13 Kaavamerkintöjen ja -määräysten perusteluja

Osayleiskaavan merkinnät ja -määräykset on sovitettu yhteen kaavalle tavoitellun ohjausvaikutuksen kanssa. Kyseessä on maankäyttö- ja rakennuslain mukainen oikeusvaikutteinen haja-asutusalueen osayleiskaava, joka ohjaa alueen rakentamista ja muuta maankäyttöä. Alueelle ei ole tarkoitus laatia asemakaavoja. Tämän takia osayleiskaavassa on suoraan maankäyttöön kohdistuvia määräyksiä. Määräykset on pyritty laatimaan yksiselitteiksi, selkeiksi ja yksinkertaisiksi sekä informatiivisiksi.

6 MITOITUSPERUSTEET

6.1 Yleistä

Osayleiskaavassa arvioidaan tiloittain enimmäisrakentamismahdollisuudet emätilakohtaiseen mitoitusarkitukseen perustuen. Tavoitteena on saada kokonaiskuva kaava-alueen rakentamismahdollisuuksien enimmäismäärästä ja niiden sijoittumisesta. Toisena tavoitteena on saada suunnittelutarveratkaisujen käsittelyyn samoin perustein arvioitu mitoitusnormi kaikkien tilojen osalta, jolloin lupakäsittelyssä tasapuolisen kohtelun vaatimus täyttyy.

Mitoituksen avulla arvioidaan tilalla oleva rakentamismahdollisuus. Rakentamismahdollisuudet koskevat asuin- tai lomarakennuksia, mutta myös muuta rakentamista kuten työpaikkarakentamista.

Mitoitus lasketaan emätiloittain ja saatu määrä jaetaan 1.1.2000 tilajaotuksen mukaisille tiloille.

Mitoitusperusteiden lähtökohtia:

- Osayleiskaavan tavoitteiden saavuttaminen.
- Tilojen sijainti yhdyskuntarakenteessa ja maisemassa sekä mahdollisella tulva-alueella otetaan huomioon.
- Sallitaan ns. haja-asutusluonteinen rakentaminen.
- Yhdyskuntarakenteessa edullisille alueille voidaan rakentaa myös haja-asutusluonteista rakentamista tiiviimmin.
- Maanomistajien tasapuolisen kohtelun vaatimus toteutuu.

6.2 Emätilatarkastelu

Osayleiskaavan mukainen mitoitus lasketaan emätiloittain. Emätilatarkastelun poikkileikkajankokoa on rakennuslain voimaantuloajankokoa 1.7.1959. Emätilakohtainen rakentamismahdollisuuksien enimmäismäärä jaetaan siitä muodostettujen tilojen kesken 1.1.2000 mukaisen kiinteistöjaotuksen perusteella tilojen muunnettujen pinta-alojen suhteessa.

6.3 Mitoitusvyöhykkeet mit 1 - 5

Suunnittelualue jaetaan muunnetun pinta-alan määrittämistä varten seitsemään mitoitusvyöhykkeeseen, joiden muodostaminen perustuu sijaintiin yhdyskuntarakenteessa ja maisemassa (liitteet 14a., 14b.). Mitoitusvyöhykkeet kuvaavat alueen edullisuutta uudisrakentamiseen yhdyskuntarakenteellisesti ja maisemallisesti. Paras vyöhyke on 1 ja huonoin 7. Vyöhykkeiden avulla lasketaan emätilan muunnettu pinta-ala. Yhdyskuntarakenteellista sijainnin edullisuutta määritettäessä kriteereinä ovat:

- Etäisyys on alle 3 km ja alle 5 km koulusta tai kylän keskipisteestä tietä pitkin. Kylän keskipisteinä on käytetty Palojoentien ja Koulunkulmantien/Metsäkyläntien risteystä.
- Etäisyys maantiestä on alle 500 m.

Lentomelualuetta ei ole otettu huomioon mitoitusvyöhykkeitä muodostettaessa.

Kyläalueet sijaitsevat mitoitusvyöhykkeellä 1. Palojokilaakson maisemallisesti arvokkaimmat pellot ovat pääsääntöisesti mitoitusvyöhykkeellä 6. Yhtenäiset, laajat lähes rakentamattomat metsäalueet sijaitsevat vyöhykkeellä 5. Mitoitusvyöhyke 7 käsittää Mäntymäen maa-ainesten ottoalueen maanomistuksen mukaan ja Koutinmäen pohjoispuolisen Isosuon alueen.

Mitoitusvyöhykkeiden avulla osaltaan toteutetaan maakuntakaavan ohjausvaikutusta yhdyskuntarakenteen osalta. Maakuntakaavassa suunnittelualueelle on osoitettu maakunnallisesti kehitettävää kylää osoittava merkintä. Loppualue on ns. valkoista aluetta. Kylää koskeva kaavamääräyksen mukaan kylän sijainti ja laajuus määritellään yksityiskohtaisemmassa suunnittelussa. Yksityiskohtaisemmassa suunnittelussa tavoitteena on ympäröi-

vää haja-asutusaluetta tiiviimpi rakentaminen. Ns. valkoisella alueella alueelle suuntautuvaa asuin- ja työpaikkarakentamista on ohjattava taajamatoimintojen alueille ja kyliin.

Taulukko 25. Kunkin mitoitussyöhykkeen %-osuus koko suunnittelualueesta.

vyöhyke	pinta-ala ha	%-osuus
mit-1	723	23 %
mit-2	52	2 %
mit-3	221	7 %
mit-4	159	5 %
mit-5	1707	53 %
mit-6	276	9 %
mit-7	66	2 %

6.4 Muunnettu pinta-ala

Mitoitusperusteena käytetään ns. muunnettua pinta-alaa. Jokainen emätila ja tila sijaitsee yhden tai useamman mitoitussyöhykkeen alueella. Muunnettu pinta-ala saadaan kertomalla emätilan/tilan kullakin mitoitussyöhykkeellä sijaitseva pinta-ala mitoitussyöhykkeen muuntokertoimella ja laskemalla eri vyöhykkeillä sijaitsevat muunnetut pinta-alat yhteen. Pinta-alan muuntokertoimen avulla kuvataan alueen edullisuutta uuden rakentamisen sijoittamiseen yhdyskuntarakenteellisesti ja maisemallisesti. Mitoitussyöhykkeet on esitetty kaavakartalla. Kerroin 1,5 kuvaa sekä yhdyskuntarakenteen että maiseman kannalta edullista aluetta. Kertoimen 0 (=suo) alueella ei muodostu rakentamismahdollisuutta, koska tulva-alueet ja suot eivät ole rakentamiskelpoisia.

Taulukko 26. Kertoimet ovat mitoitussyöhykkeittäin seuraavat:

	muunto-kerroin
Vyöhyke 1	1,5
Vyöhyke 2	1,5
Vyöhyke 3	0,7
Vyöhyke 4	0,5
Vyöhyke 5	0,3
Vyöhyke 6	0,2
Vyöhyke 7	0

Ilvesvuoren asemakaavoitetulla alueella sijaitsevan emätilan osan pinta-alan muuntokerroin on 1. Ojakkalantien ja maantien 130 välisellä alueella sijaitsevan emätilan osan pinta-alan muuntokerroin on 0,2.

Kaavakartalla on osoitettu mitoitussyöhykkeet 1 – 7, joiden perusteella määräytyvät muunnetun pinta-alan muuntokertoimet. (Liitteet 18 ja 20.)

6.5 Mitoitus

Taulukko 27. Rakentamismahdollisuuksien enimmäismäärät emätiloittain määräytyvät muunnetun pinta-alan perusteella seuraavan taulukon mukaan:

Emätilan muunnettu pinta-ala, alaraja	Rakentamismahdollisuuksien enimmäismäärä
0,15	1
1,5	2
3	3
7	4
12	5
20	6
30	7
40	8
60	9
80	10
100	11

Emätilan rakentamismahdollisuuksien enimmäismäärä jaetaan 1.1.2000 tilajaotuksen mukaisille tiloille niiden muunnettujen pinta-alojen suhteessa. 1.1.2000 tilan rakentamismahdollisuudesta vähennetään tilan alueella jo toteutettu rakentaminen määrä. Tämän jälkeen jäljelle jäänyt luku muutetaan kokonaisluvuksi seuraavan taulukon mukaisesti.

Taulukko 28. Suhdeluvun muuttaminen kokonaisluvuksi.

1.1.2000 tilan rakentamismahdollisuusluku	1.1.2000 tilan rakentamismahdollisuus
alle 0,5	0
0,5 – 0,99	1
1 – 1,99	1
2 – 2,99	2
3 – 3,99	3
4 – 4,99	4
5 – 5,99	5
jne	jne.

Emätilasta muodostettujen tilojen (ajankohdan 1.1.2000 tilajaotus) yhteenlaskettu rakentamismahdollisuuksien lukumäärä saattaa joissain yksittäisissä tapauksissa jäädä pienemmäksi kuin emätilan rakentamismahdollisuuksien lukumäärä. Tämä osoittamaton rakentamismahdollisuus voidaan erityisistä syistä poikkeamislupamenettelyssä harkinnan perusteella sallia toteutettavan jollakin lohkotilalla esimerkiksi suurimman suhdeluvun omaavan tilan alueella. Arvioinnissa kuitenkin otetaan huomioon lohkotilan alueella jo toteutettu rakentaminen ja sijainti yhdyskuntarakenteessa.

Vuoden 2000 ottaminen toiseksi poikkileikkausajankohdaksi saattaa tarkoittaa sitä, että joidenkin emätilojen osalta lähtökohtana oleva emätilan rakentamismahdollisuuksien enimmäismäärä ylittyy. Tämä on hyväksyttävää, koska se ottaa paremmin huomioon nykyisen tilajaotuksen.

6.6 Käytetyt ja jäljellä olevat rakentamismahdollisuudet

Käytetyksi rakentamismahdollisuudeksi katsotaan

- olemassa oleva asuinrakennus tai lomarakennus
- käyttötarkoitukseltaan muu kuin asuinrakennus tai lomarakennus tilalla, jolla ei ole asuin- tai lomarakennusta, ei kuitenkaan talousrakennus tai maa- ja metsätaloutta palveleva rakennus
- maatilana asuinrakennus
- rakennuspaikka, jolla on voimassa oleva suunnittelutarveratkaisu, poikkeamispäätös tai rakennuslupa asunnon tai loma-asunnon rakentamiseksi tai käyttötarkoitukseltaan muu kuin em. rakennus, ei kuitenkaan talousrakennus tai maa- ja metsätaloutta palveleva rakennus.

6.7 Rakentamismahdollisuuksien toteutuva määrä ja sijainti

Osayleiskaava ei muuta lupamenettelyä MRL:n 16 §:n mukaisilla suunnittelutarvealueilla. Suunnittelutarvehakemuksia arvioitaessa osayleiskaavan mitoituksen mukainen rakentaminen on lähtökohta, mutta lisäksi MRL:n 137 §:n mukaisten edellytysten tulee täyttyä.

Rakentamismahdollisuuksien toteutuva lukumäärä voi jäädä enimmäismäärää pienemmäksi MRL:n 16 §:n (suunnittelutarvealue) tai 116 §:n 2 momentin (rakennuspaikkaa koskevat vaatimukset) perusteella. Rakennuspaikan tulee olla tarkoitukseen sovelias ja rakentamiseen kelvoinen. Rakennuspaikan soveliaisuutta ja kelvollisuutta harkittaessa on muun muassa otettava huomioon, ettei rakennuspaikalla ole tulvan, sortuman tai vyörymän vaaraa. Rakennuspaikan pitää täyttää myös terveellisyysvaatimukset ja esimerkiksi sen sijainti yli 55 dB melualueella merkitsee rakentamisen estymistä tai edellyttää joissain tilanteissa meluntorjuntaa.

Mitoitusta havainnollistavassa kartassa rakentamismahdollisuudet on esimerkin omaisesti osoitettu maiseman ja yhdyskuntarakenteen kannalta edullisille alueille. Kartassa esitetty sijainti ei kuitenkaan määrittele rakentamismahdollisuuden sijaintia, vaan se määräytyy kaavamerkintöjen ja -määräysten perusteella. Rakentamismahdollisuuksia toteutettaessa on otettava huomioon lentomelualueita koskevat määräykset.

6.8 Rakentamismahdollisuuksien siirrot (tehdään kaavaehdotuksen yhteydessä myöhemmässä vaiheessa)

Rakentamismahdollisuuksia voidaan siirtää saman maanomistajan tilojen kesken joko maanomistajan pyynnöstä tai harkinnan mukaan. Siirron perusteena on sijoittaa rakentaminen joko maisemallisesti tai yhdyskuntarakenteellisesti edullisempaan paikkaan. Rakentamismahdollisuuksien siirrot on esitetty kaavakartalla ja mitoitusta havainnollistavalla kartalla.

6.9 Kokonaismitoitus

Alueella on tällä hetkellä noin 480 rakennusta ja lisäksi näiden yhteydessä talousrakennuksia sekä maa- ja metsätaloutta palvelevia rakennuksia. Mitoitus mahdollistaa enimmillään yli 230 uuden rakennuspaikan muodostamisen. Liitteenä ovat mitoitusta havainnollistava kartta sekä ohjeelliset emätilakohtaiset laskelmataulukot. (liitteet 21 ja 22).

Rakentamismahdollisuuksista lähes 60 % on mahdollista sijoittaa mitoitusvyöhykkeille 1 ja 2. Muutoin rakentamismahdollisuuksista voidaan sijoittaa mitoitusvyöhykkeelle 3 ja 4 kummallekin noin 10 % ja mitoitusvyöhykkeelle 5 noin 20 %.

6.10 Mitoituksen oikeudellinen merkitys

Osayleiskaavan mitoituksella ei ole välitöntä oikeudellista merkitystä arvioitaessa maankäyttö- ja rakennuslain 137 §:ssä tarkoitettuja suunnittelutarveratkaisun edellytyksiä, eikä osayleiskaavalla siten myöskään voida ennalta ratkaista rakennuspaikkojen lopullista määrää suunnittelutarvealueella tai osoittaa sitovasti rakennusoikeutta tiloittain.

Mitoitusta voidaan kuitenkin käyttää arvioitaessa suunnittelutarveratkaisun maankäyttö- ja rakennuslain 137 §:n edellytysten täyttymistä.

7 VAIKUTUSTEN ARVIOINTI

7.1 Vaikutusten arvioinnin lähtökohdat

Vaikutusten arvioinnin lähtökohdaksi on maankäyttö- ja rakennuslain 9§, joka velvoittaa arvioimaan ja selvittämään kaavan ympäristöön ja yhdyskuntatalouteen kohdistuvat sekä sosiaaliset, kulttuuriset ja muut vaikutukset. Selvitysten on annettava riittävät tiedot, jotta voidaan arvioida suunnitelman toteuttamisen **merkittävät** välittömät ja välilliset vaikutukset. Maankäyttö- ja rakennusasetuksen 1§:ssä on eritelty tarkemmin vaikutusten arvioinnin sisältö.

Maankäyttö- ja rakennuslaki 9§

Vaikutusten selvittäminen kaavaa laadittaessa

Kaavan tulee perustua kaavan merkittävät vaikutukset arvioivaan suunnitteluun ja sen edellyttämiin tutkimuksiin ja selvityksiin. Kaavan vaikutuksia selvitetessä otetaan huomioon kaavan tehtävä ja tarkoitus. Kaavaa laadittaessa on tarpeellisessa määrin selvitettävä suunnitelman ja tarkasteltavien vaihtoehtojen toteuttamisen ympäristövaikutukset, mukaan lukien yhdyskuntataloudelliset, sosiaaliset, kulttuuriset ja muut vaikutukset. Selvitykset on tehtävä koko siltä alueelta, jolla kaavalla voidaan arvioida olevan olennaisia vaikutuksia.

Maankäyttö- ja rakennusasetus 1§

Vaikutusten selvittäminen kaavaa laadittaessa

Maankäyttö- ja rakennuslain ([132/1999](#)) 9 §:ssä tarkoitettuja kaavan vaikutuksia selvitettäessä otetaan huomioon aikaisemmin tehdyt selvitykset sekä muut selvitysten tarpeellisuuteen vaikuttavat seikat. Selvitysten on annettava riittävät tiedot, jotta voidaan arvioida suunnitelman toteuttamisen merkittävät välittömät ja välilliset vaikutukset:

- 1) ihmisten elinoloihin ja elinympäristöön;
- 2) maa- ja kallioperään, veteen, ilmaan ja ilmastoon;
- 3) kasvi- ja eläinlajeihin, luonnon monimuotoisuuteen ja luonnonvaroihin;
- 4) alue- ja yhdyskuntarakenteeseen, yhdyskunta- ja energiatalouteen sekä liikenteeseen;

7.2 Osayleiskaavatyön lähtökohdat

Palojoen osayleiskaavan laatiminen perustuu valtuuston hyväksymään yleiskaavoitusohjelmaan. Suunnittelun merkittävimpänä tavoitteena on Palojoen alueen ja etenkin kyläkeskusalueen kehittäminen maankäyttö- ja rakennuslain keinoin.

Osayleiskaavan tarkoituksena on ohjata alueen rakentamista ja maankäyttöä. Alueelle ei ole tarkoitus laatia asemakaavoja. Osayleiskaavassa osoitetaan käyttötarkoitukset eri alueille ja niiden käyttöä koskevat määräykset. Lisäksi osoitetaan tiloittain rakentamismahdollisuudet perustuen tilajaotushistoriaan ja tilan nykyiseen rakentamistilanteeseen, tilan sijaintiin yhdyskuntarakenteessa ja maisemassa sekä pinta-alaan. Alueelle ei rakenneta keskitettyä vesi- ja viemärijohtoverkosta osayleiskaavan perusteella.

Palojoen osayleiskaava laaditaan oikeusvaikutteisena.

Kaavatyön aikana tavoitteena on tiedottaa kaavatyön etenemisestä mahdollisimman laajasti sekä noudattaa avointa ja keskustelevaa työtapaa.

Osayleiskaavatyön lähtökohdaksi selvitettiin rakennetun ympäristön ja luonnonympäristön nykytila. Lisäksi käytössä ovat olleet kaavaselostuksen taulukossa 1. mainitut muut selvitykset.

Osayleiskaavassa on osoitettu yhteensä noin 230 uutta rakentamismahdollisuutta. Rakentamismahdollisuuksien määrän arviointi perustuu emätilakohtaiseen tarkasteluun, jolloin maanomistajien/tilojen tasapuolisen kohtelun vaatimus voidaan katsoa toteutuneeksi. Rakentamismahdollisuuksien määrä antaa edellytykset kylän kehittämiseksi.

7.3 Nykytilanne eli ns. 0+ -vaihtoehto

Nykytilanteella tarkoitetaan tässä arvioinnissa nykytilanteen kehittymistä ilman oikeusvaikutteista osayleiskaavaa. Tällöin maankäyttöä ja rakentamista ohjaavat vahvistettu maankuntakaava ja rakennusjärjestys sekä voimassa oleva osayleiskaava Vantaanjoen osayleiskaava-alueella. Koko kunnan oikeusvaikutukseton yleiskaava ja oikeusvaikutukseton Palojoen kylän osayleiskaava toimivat tausta-aineistona. Alueella on noin 480 rakennettua rakennuspaikkaa, suunnittelutarveratkaisua tai rakennuslupaa. Alueelle rakennetaan vuosittain muutama omakotitalo. Lupaharkinnassa valtuuston hyväksymää oikeusvaikutuksetonta yleiskaavaa tai osayleiskaavaa ei voida käyttää juridisena perusteena.

7.3.1 Vaihtoehdon vaikutukset luontoon, rakennettuun ympäristöön ja maisemaan

Nykytilanteessa puuttuvat riittävät keinot ohjata rakentamisen sijoittumista. Rakentaminen on jonkin verran vähäisempää kuin osayleiskaavan mahdollistamana. Rakentamisen sijoittuminen alueelle on sattumanvaraista riittävien ohjauskeinojen puuttuessa. Tästä aiheutuu ongelmia - yhdyskuntarakenne hajoaa, maisema pirstoutuu, yhtenäiset rakentamattomat alueet vähenevät ja ekologinen verkosto, metsästysmahdollisuudet sekä metsäalueiden jokamiehenoikeuteen perustuva virkistyskäyttö heikkenevät.

7.3.2 Ihmisiin kohdistuvat vaikutukset

Maanomistajilla ja asukkailla ei ole varmuutta ympäristön maankäytöstä ja omista rakentamismahdollisuuksistaan. Lisäksi tapauskohtainen lupaharkinta saattaa johtaa epäjohtamukseen lupakäytäntöön ja tällöin maanomistajien/tilojen tasapuolinen kohtelu saattaa vaarantua.

Liikenteen osalta jatkuu nykyinen tilanne, eli joukkoliikennepalveluihin ei ole odotettavissa parannusta. Nykyisellään hajarakentaminen ei tue joukkoliikenteen kehittämistä. Palojoen alueella liikkuminen perustuu pääasiassa yksityisautoiluun. Työmatkaliikenne lisää mm. Hämeenlinnanväylän kuormitusta. Nykyisen rakennustahdin vaikutuksesta liikennemelu ja päästöt lisääntyvät jonkin verran.

7.4 Oikeusvaikutteinen osayleiskaava

7.4.1 Vaikutukset luontoon, rakennettuun ympäristöön ja maisemaan

Yhdyskuntarakenne

Osayleiskaavalla voidaan nykytilannetta paremmin ohjata rakentamisen onnistunutta sijoittumista ympäristöön, maisemaan ja yhdyskuntarakenteeseen. Ohjauskeinoina ovat kaavamerkinnot ja -määräykset, mitoitustarkastelu sekä muodostettavien rakennuspaikkojen vähimmäiskoon vaihtelu alueen yhdyskuntarakenteellisen ja maisemallisen sijainnin mukaan.

Joissakin tapauksissa maanomistaja voi valita uuden rakennuspaikan sijainnin joko niin, että se tukee olevaa yhdyskuntarakennetta tai hajauttaa sitä kaavamerkintöjen ja -määräysten puitteissa. Maanomistajat, jotka myyvät rakennuspaikkoja, ovat omalta osaltaan merkittävässä asemassa yhdyskuntarakenteen eheyttämisessä.

Osayleiskaava on laadittu siten, että määräykset ovat kohtuullisia maanomistajille, eivätkä näin ollen aiheuta kunnalle korvausvelvollisuuksia.

Palojoen osayleiskaava-alueen keskeisin kyläalue ja suuri osa yhdyskuntarakenteellisesti edullisimmasta rakentamiselle soveltuvasta alueesta sijaitsee yli 55 dBA:n tai 50-55 dBA:n lentomelualueella. Mitoitusta havainnollistavassa kartassa rakentamismahdollisuudet on esimerkin omaisesti osoitettu maiseman ja yhdyskuntarakenteen kannalta edullisille alueille. Kartassa esitetty sijainti ei kuitenkaan määrittele rakentamismahdollisuuden sijaintia, vaan se määräytyy kaavamerkintöjen ja -määräysten perusteella. Lentomelualueella vain jo olemassa olevan asutuksen ja muun melulle herkän toiminnan säilyttäminen ja täydentäminen on mahdollista. Tästä johtuen rakennusmahdollisuuksia toteutettaessa, joudutaan uutta rakentamista mahdollisesti sijoittamaan lentomelualueen ulkopuolelle, jolloin yhdyskuntarakenne saattaa hajaantua.

Luonnonympäristö

Luonnonympäristön osalta oleellisin ero nykytilanteeseen ovat luontosuhteiltaan arvokkaita alueita koskevat kaavamääräykset, jotka on otettava huomioon alueiden käyttöä ja rakentamista koskevassa lupakäsittelyssä. Osayleiskaavaa toteutettaessa voidaan turvata nykytilannetta paremmin vielä jäljellä olevien yhtenäisten rakentamattomien alueiden säilyminen, jolloin myös ekologinen verkosto, metsästysmahdollisuudet sekä metsäalueiden jorkamiehenoikeuteen perustuva virkistyskäyttö näillä alueilla säilyvät.

Palojoen osayleiskaava-alueella luontokohteet sijaitsevat pääosin Vantaanjokilaakson läheisyydessä sekä paikoitellen kaava-alueen reunamilla.

Kaava-alueella on yksi luonnonsuojelulain rauhoitettu alue, joka sisältyy Kaanaan vanha metsä Natura 2000 alueeseen. Lisäksi kaava-alueella on kaksi luonnonsuojelulain mukaan rauhoitettua luonnonmuistomerkkiä. Metsälain mukaisia kohteita todettiin kaava-alueella olevan 4 ja vesilain mukaisia 2. Muut luontokohteet ovat pääosin erilaisia metsä- ja lehto-kohteita.

Osayleiskaavassa ei ole pääsääntöisesti käytetty suojelualuevarauksia, ainoastaan jo luonnonsuojelualueeksi perustettu alue on osoitettu luonnonsuojelualueena. Osayleiskaavassa on sen sijaan käytetty muita keinoja suojeluvaikutuksen aikaansaamiseksi. Luontosuhteiltaan arvokkailla alueilla on maankäyttö- ja rakennuslain 128 §:n mukainen toimenpiderajoitus maisemaa muuttavien maanrakennustöiden ja puiden kaatamisen osalta. Joillakin luontosuhteiltaan arvokkailla alueilla on lisäksi MRL 43.2 §:n mukainen rakentamisrajoitus. Myös kaavan sisällön ymmärtäminen ja hyväksyminen luovat pohjan ihmisten omalle tahdolle säilyttää elinympäristö rikkaana ja monimuotoisena sekä toimia siten, että ympäristön erityiset arvot säilyvät.

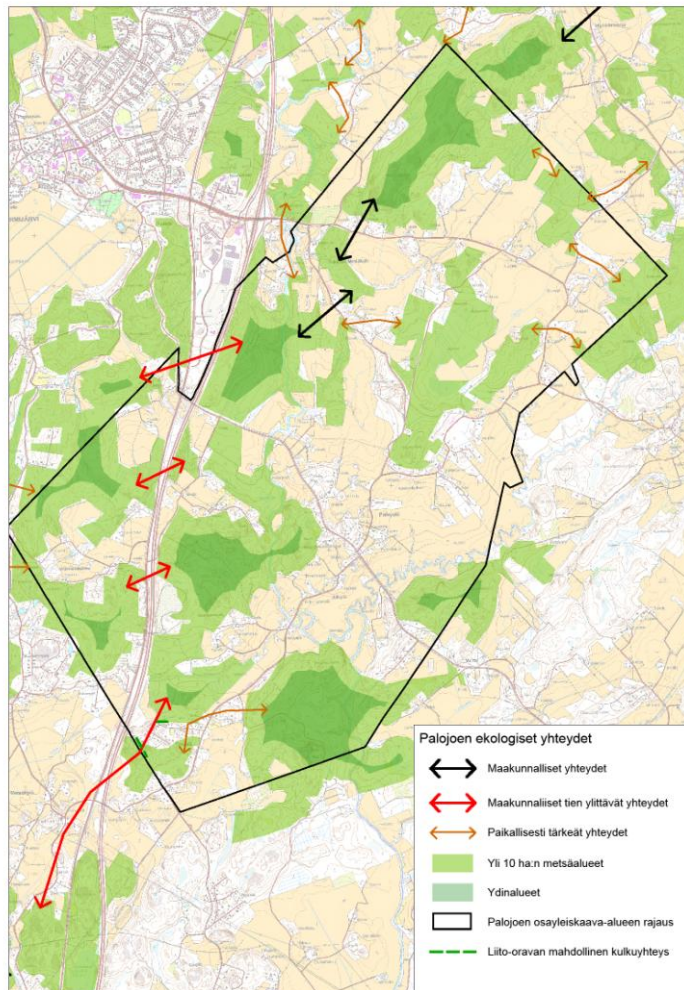
Ekologiset yhteydet

Palojoen alueella keskeisin ekologisten yhteyksien ja ydinalueiden ketju kulkee kaava-alueen läpi etelä-pohjois-suunnassa (kuva 1). Merkittävimmät maakunnalliset ja paikalliset yhteydet sijaitsevat kaava-alueen pohjoisosassa. Lisäksi Hämeenlinnaväylän yli kulkee maakunnallisesti merkittäviä tien ylittäviä yhteyksiä yhdistäen Nummimäen ja Palojoen kylän länsipuolella sijaitsevat laajat metsäalueet.

Ekologisten yhteyksien jatkuvuutta ja toimivuutta voi uhata metsäalueita pirstova ja metsäisiä yhteyksiä kaventava hajarakentaminen. Kaava-alueella sijaitsevat metsien ydinalueet eivät ole yhdyskuntarakenteellisesti edullisimmilla alueilla, jolloin paine sijoittaa rakentamista näille metsien ydinalueille ei ole kovinkaan suurta. Kuitenkin kaikissa alueelle sijoittuvissa rakentamishankkeissa tulee ottaa huomioon ekologisten yhteyksien turvaaminen.

Mäntymäen toiminnan laajentuminen saattaa vaarantaa/heikentää Hämeenlinnaväylän yli kulkevaa ekologista yhteyttä. Mäntymäen ympäristölupapäätöksessä kuitenkin edellytetään, että alueen pohjoisosaan tulee jättää vähintään 50 metrin levyinen puustoinen alue turvaamaan ekologisten yhteyden säilyminen.

Kuva 6. Palojoen ekologiset yhteydet.



Liito-oravat

Palojoen osayleiskaava-alueen liito-oravan elinalueet sijaitsevat kaavan etelä- ja länsiosissa. Liito-oravan elinalueilla on hyvät edellytykset säilyä ennallaan, sillä ne sijaitsevat yhdyskuntarakenteellisesti syrjässä, jolloin rakentamispaine ei ole merkittävää. Liito-oravan

suurimpana uhkana alueella on metsäalueita pirstova metsänhakkuu sekä Hämeenlinnan-väylän läheisyys. Liito-oravien elinalueilta tulisi pystyä turvaamaan puustoiset kulkuyhteydet kahteen suuntaan.

Lepakot

Palojoen osayleiskaava-alueelta on koko kunnan lepakkoselvityksessä havaittu kaksi 1-luokan lepakkoaluetta. Nummimäen alueella valtaosa lepakoista on viiksisiiippoja, joten uhkatekijöinä ovat pääasiassa metsänhakkuut ja piilopaikkojen menetys. Myllykoski-Kaanaanmetsän alueella on viimeaikoina voimakkaasti kaventunut moottoritien ja laajojen metsänhakkuiden takia. Palojoen osayleiskaava-alueella sijaitsee myös Kirkonkylän osayleiskaavan lepakkoselvityksessä todettu 2-luokan lepakkoalue, eli tärkeä ruokailualue tai siirtymäreitti.

Palojoen alueella on muuallakin vanhaa rakennuskantaa, joissa saattaa olla lepakoita. Vanhoihin rakennuksiin muutoksia tehtäessä tai niitä purettaessa on syytä ottaa huomioon lepakoiden asuttamat paikat.

Alueen maankäyttö ei kaavan myötä oleellisesti muutu, joten nykytilasta poikkeavia vaikutuksia lepakoiden elinolosuhteisiin ei myöskään aiheudu. Kaavamääräyksen mukaan alueet tulee säilyttää tai hoitaa sitä niin, että lepakoille suotuisat olosuhteet säilyvät.

Natura 2000-verkoston kuuluvat alueet

Palojoen osayleiskaava-alueella on kaksi Natura-2000 verkostoon kuuluvaa aluetta, Vantaanjoki ja Kaanaan vanha metsä. Maankäytön muutokset osayleiskaava-alueella ovat vähäisiä kaavan myötä, sillä alue säilyy maaseutumaisena haja-asutusalueena, eivätkä Natura-2000 verkostoon kuuluviin alueisiin liittyvät kaavaratkaisut heikennä alueiden nykytilaa.

Uudesta rakentamisesta voi aiheutua välillisiä vaikutuksia vähäisessä määrin hulevesien määrään ja laatuun liittyen, vaikuttaen ensisijaisesti Vantaanjokeen. Hulevesien hallintaan tulee kiinnittää erityistä huomiota, jotta luonnon arvot ja veden laatu eivät vaarannu.

Rakennettu ympäristö

Kulttuurihistoriallisesti arvokkaiden rakennusten ja rakennettujen kokonaisuuksien inventoinnin perusteella on osoitettu kulttuurihistoriallisesti arvokkaat kohteet ja alueet ja niitä koskevat kaavamääräykset. Tieto näistä kohteista välittyy osayleiskaavan avulla. Kohteiden ulkoasun muuttaminen edellyttää toimenpidelupaa rakennusjärjestyksen perusteella. Rakennuksen tai sen osan purkaminen edellyttää purkamislupaa. Lupahakemuksista on pyydettävä museoviranomaisten lausunto ennen asian ratkaisemista.

Vesihuolto

Nurmijärven kunnan vesihuollon kehittämissuunnitelmassa (2015) mainitaan sekä Toivalan, että Palojoen kyläkeskuksen alueet. Molemmat alueet ovat YKR-taajamaa, jolloin alueet ovat mahdollisena toiminta-alueena liittymisvelvollisuuden piirissä. Suunnitelmassa sekä Toivalan että Palojoen kyläkeskuksen todetaan kuitenkin sijaitsevan erillään nykyisestä vesihuoltoverkostosta. Vesihuoltoverkostojen toteuttaminen on riippuvainen Klaukkalan ohitustien varteen toteutettavien asemakaava-alueiden toteutumisesta tai siirtoviemärin linjauksesta. Muutoin, kustannusarvio huomioiden, vesihuoltoverkosto on kallis toteuttaa.

Kaava-alueella ei toimi nykytilanteessa vesiosuuskuntia.

Haja-asutusalueilla on voimassa valtioneuvoston asetus talousvesien käsittelystä vesihuoltolaitosten verkostojen ulkopuolisilla alueilla (209/2011). Tällä ns. hajajätevesiasetuksella säädetään vähimmäisvaatimukset kiinteistökohtaiselle jätevesien käsittelylle.

Kaavan myötä rakennuspaikkojen vähimmäiskoolla varmistetaan, että jätevedet voidaan kaikilla rakennuspaikoilla käsitellä asianmukaisesti oman kiinteistön alueella vaarantamatta naapurikiinteistön käyttöveden laatua tai saantia.

Vesistöt

Osayleiskaava-alueella on melko niukasti pintavesiä. Merkittävimmät niistä ovat Vantaanjoki ja Palojoeki, jotka yhdistyvät Palojoen kylän eteläpuolella ja laskevat kohti Vantaata.

Koska kaavasta ei aiheudu merkittäviä muutoksia alueen maankäyttöön, ei myöskään alueen vesistöille aiheudu merkittäviä muutoksia. Merkittävimmät vesistöjen tilaan mahdollisesti vaikuttavat tekijät ovat hulevedet ja jätevesien käsittely.

Pohjavedet

Osayleiskaava-alueen keskiosassa sijaitsee Palojoen 2-luokan pohjavesialue ja pohjoisosassa Valkojoen 1-luokan pohjavesialue. Lisäksi kaava-alueella sivuaa eteläosassa Numminmäen pohjavesialue (2-luokka). Pohjavesialueilla on maankäyttö- ja rakennuslain 128 §:n mukainen toimenpiderajoitus maisemaa muuttavien maanrakennustöiden osalta.

Palojoen 2-luokan pohjavesialueen eteläosaan on osoitettu kyläaluetta (AT-4) Koutinmäen alueelle. Alueella tulee kiinnittää erityistä huomiota pohjaveden suojelemiseen. Kaavamääräyksillä varmistetaan, ettei alueella tehdä pohjaveden laatua tai määrää vaarantavia toimenpiteitä.

Hulevedet

Palojoen osayleiskaavan mahdollistama hajakenttä ei aiheuta merkittävää lisäystä hulevesien määrässä. Ainoastaan muuta maaseutua tiiviimmin rakennetuilla kyläalueilla voivat hulevedet lisääntyä jonkin verran rakenteen tiivistyessä ja hulevesien hallinta saattaa edellyttää toimenpiteitä, kuten hulevesien kiinteistökohtaista käsittelyä. Yleisten määräyksien mukaan hulevesiä tulee pyrkiä viivyttämään niiden syntypaikoilla.

Maisema

Palojoen merkittävimmät maisema-alueet ovat pääasiassa viljelykäytössä olevia laajoja peltoaukeita sekä kulttuurillisesti merkittäviä maisemakokonaisuuksia.

Kaavamerkinnoilla ja -määräyksillä ohjataan rakentamisen sijoittumista siten, ettei uusi rakentamispaikka kohdistuisi maisemallisesti arvokkaille alueille. Lisäksi peltoalueet ovat ongelmallisia rakentamisalueita maaperän pehmeiden vuoksi. Mitoitusta havainnollistava kartta kuvaa sitä, miten mitoituksen mahdollistama uusi rakentaminen voisi sijoittua yhdyskuntarakenteessa. Uudet rakentamismahdollisuudet on pyritty sijoittamaan pellon ja metsän reunaan siten, että maisemaan vaikutetaan mahdollisimman vähän. Uuden rakentamisen sijainti määritellään tarkemmin suunnittelutarveratkaisussa, jolloin punnitaan samalla rakentamisen suhdetta maisemaan.

Maisema-arvojen säilymisen kannalta on tärkeää, että avoin peltomaisema etenkin Palojoen kilaaksossa säilyy.

Muinaisjäänne

Palojoen alueella valtaosa esihistoriallisista ja historiallisista muinaisjäänneistä sijaitsee Palojoen kyläalueella ja siitä haarautuvien teiden varsilla peltoalueilla. Muinaisjäänneiden säilyminen edellyttää niiden huomioon ottamista suunniteltaessa muutoksia maankäyttöön, mm. suunnittelutarveratkaisuja käsiteltäessä.

7.4.2 Ihmisiin kohdistuvat vaikutukset, kustannukset

Osayleiskaava antaa alueen maanomistajille ja asukkaille tiedon ympäröivän alueen tulevasta maankäytöstä nykytilannetta paremmin.

Yhdyskuntarakenne

Osayleiskaava ohjaa kaavamerkinnoin ja -määräyksin rakentamista sijoittumaan yhdyskuntarakenteessa onnistuneemmin kuin nykytilanne. Tästä syystä haja-asutuksesta kunnalle, asukkaille tai yrityksille aiheutuvat kustannukset eivät kasva yhtä paljon nykytilanteen jatkuessa.

Haasteen yhdyskuntarakenteen kehitysmahdollisuuksille Palojoella asettaa lentomelu. Palojoen sijoittuu Helsinki-Vantaan lentoaseman poikittaiskiitotien jatkeelle. Viimeisimmän ennusteen mukaan yli L_{DEN} 55 dBA melualue ulottuu poikittaiskiitotien kuviteltua jatketta pitkin Palojokilaakson ja keskeisen kyläalueen yli aina moottoritielle saakka Kirkonkylän liittymän tuntumaan. Kaavamääräysten mukaisesti alueelle ei saa sijoittaa uutta melun haittavaikutuksille herkkää toimintaa. Jo olemassa olevan asutuksen ja muun melulle haitan toiminnan säilyttäminen ja täydentäminen on kuitenkin mahdollista.

Rakentamismahdollisuuksien määrä on arvioitu osayleiskaavassa. Osayleiskaavan mitoitusta havainnollistamaan on laadittu ns. maksimitarkastelu eli mitoitusta havainnollistava kartta, jossa osoitetaan kaikki mitoituksen mukaiset rakentamismahdollisuudet. Mitoituksen taso on valittu siten, että kaavatyölle asetetut muut tavoitteet ovat saavutettavissa.

Osayleiskaavassa suoritettu rakentamismahdollisuuksien tarkastelu mahdollistaa johdonmukaisen lupaharkinnan ja tilojen mahdollisimman tasapuolisen kohtelun. Mitoitustarkastelussa tiloille jo toteutetut rakennuspaikat vähentävät tilan rakentamismahdollisuuksia. Tämä tukee olevan rakennuskannan ylläpitoa joissakin tapauksissa tai vaihtoehtoisesti vanhojen rakennuspaikkojen säilymistä rakennettuina korvaavalla rakentamisella.

Rakentamisen määrä kaava-alueella riippuu talouden suhdanteista ja korkotasosta ja voi vaihdella voimakkaasti. Todennäköisesti rakentamisen määrä vuosittain pidemmällä aikavälillä tarkasteltuna pysyy nykytasolla.

Kyläalueen rakenteen täydentäminen ei vaikuta haitallisesti ympäröivään maa- ja metsätalouden harjoittamiseen.

Liikenne

Palojoen nykyinen ja kaavan mahdollistama palvelurakenne edellyttää asukkailta pääsääntöisesti oman auton käyttöä. Liikenne alueelta suuntautuu pääasiassa Kirkonkylälle ja pääkaupunkiseudulle.

Koska kaavan toteutuminen ei lisää olennaisesti rakentamisen määrää alueella, ei myöskään liikenteen määrä tule lisääntymään nykytilaa voimakkaammin.

Joukkoliikenne

Koska kaavan toteutuminen ei lisää olennaisesti rakentamisen määrää alueella, ei myöskään liikenteen määrä ja siitä aiheutuvat päästöt tule alueella lisääntymään verrattuna nykytilanteen jatkumoon.

Palojoelle rakentuva uusi asutus perustuu henkilöauton käyttöön ja täten se lisää kasvihuonekaasupäästöjä, eikä siten hillitse kasvihuoneilmiötä. Liikenteen päästöt lisääntyvät asutuksen lisääntymisen myötä, vaikkei kaavaa laadittaisikaan. Helsingin seudun kyläalueilla keskimääräinen henkilöautosuorite on noin 30,6 km / asukas / vrk. Henkilöauto tuottaa hiilidioksidia keskimäärin 163 g / km, jolloin yksi automatka tuottaa noin 5 kg hiilidioksidia.

Liikenteen ilmastovaikutukset

Yleiskaavan tuottama uusi asutus perustuu henkilöauton käyttöön ja täten se lisää kasvihuonekaasupäästöjä eikä siten hillitse kasvihuoneilmiötä. Liikenteen päästöt lisääntyvät asutuksen lisääntymisen myötä, vaikkei kaavaa laadittaisikaan. Liikenteen lisäyksen myötä kasvihuonekaasupäästöt lisääntyvät. Helsingin seudun kyläalueilla keskimääräinen henkilöautosuorite on noin 30,6 km / asukas / vrk. Henkilöauto tuottaa hiilidioksidia keskimäärin 163 g / km, jolloin yksi automatka tuottaa noin 5 kg hiilidioksidia.

Liikenneturvallisuus

Nurmijärven kunnan tieliikenteen onnettomuustilastoraportin mukaan Palojoen osayleiskaava-alueella on tapahtunut vuoden 15 aikana erittäin vähän tieliikenneonnettomuuksia. Tieliikenneonnettomuudet ovat pääsääntöisesti koskeneet ohitus- tai eläinonnettomuuksia ja tapahtuneet Hämeenlinnanväylällä. Metsäkyläntiellä ja Palojoentiellä on tapahtunut on-

nettomuustilastoraportin mukaan vain muutama yksittäis-, kohtaamis- tai eläinonnettomuus. (Nurmijärven kunnan tieliikenteen onnettomuustilastoraportti 2015).

Osayleiskaava-alueella on kevyen liikenteen väylä Palojoentien varrella. Koulunkulmantie on todettu liikenneturvallisuuden kannalta vaaralliseksi Nurmijärven liikenneturvallisuus-suunnitelmassa (2010). Koko Koulunkulmantien tieosuudelta puuttuu kevyen liikenteen väylä ja Palojoen koululta pohjoiseen päin myös valaistus. Tien todetaan olevan myös kapea, mutkainen ja nopeusrajoitusten ylityksiä tapahtuu usein. Palojoen kyläkaupan ja koulun välinen tieyhteys on ELY-keskuksen kevyen liikenteen hankekorissa. Hanke on määriteltä kiireellisyysluokkaan B, joten ELY-keskus ei pysty rahoittamaan sitä tällä hetkellä.

Koska liikennemäärät osayleiskaava-alueella eivät tule kaavan myötä lisääntymään merkittävästi, ei myöskään liikenneturvallisuudessa tapahdu suuria muutoksia.

Alueen tiestö on joko valtion maanteitä tai yksityisteitä, joten kunnan omalla kunnallistekniikan rakentamishjelmalla ei ole vaikutusta liikenneolosuhteiden kehittämiseen. Kunnan liikenneturvallisuusryhmä toimii kuitenkin aktiivisesti ja liikenneturvallisuuteen vaikuttavia pieniä toimenpiteitä tehdään vuosittain kunnan katu- ja maantieverkossa.

Liikenteen melu

Laajat peltoaukeat edesauttavat melun leviämistä ympäristöön. Osayleiskaavan mahdollistama uusi rakentaminen ja siitä aiheutuva liikennemäärän vähäinen kasvu lisää hieman liikennemelun haitallisia vaikutuksia. Liikenteen määrä tulee kuitenkin kasvamaan riippumatta siitä, laaditaanko osayleiskaavaa vai ei. Näin ollen tästä asutuksen lisääntymisestä aiheutuva liikenteen melu on sama kuin ilman osayleiskaavaa.

Palojoen osayleiskaava-alueen keskeisin kyläalue ja suuri osa yhdyskuntarakenteellisesti edullisimmasta rakentamiselle soveltuvasta alueesta sijaitsee Kehitystilanne 2025 (Finavia 2008) mukaan yli 55 dBA:n tai 50-55 dBA:n lentomelualueella. Vain jo olemassa olevan asutuksen ja muun melulle herkän toiminnan säilyttäminen ja täydentäminen on mahdollista. Uusi rakentaminen pyritään sijoittamaan melualueen ulkopuolelle. Osayleiskaavalla ei pystytä vaikuttamaan lentoliikenteestä aiheutuvaan meluun.

Pilaantuneet maat

Kaava-alueella sijaitseva pilaantunut maa-alue vaikuttaa maankäyttöön hyvin paikallisesti. Kyseiselle alueelle rakentaminen edellyttää maaperän kunnan selvittämistä sekä maaperän puhdistamistoimenpiteitä.

8 TOTEUTTAMINEN JA OIKEUDELLISET VAIKUTUKSET

8.1 Toteuttaminen

Haja-asutusalueiden osayleiskaavat ohjaavat alueen rakentamista ja muuta maankäyttöä eikä näille alueille ole tarkoitus laatia asemakaavoja. Tämän vuoksi osayleiskaavoissa on suoraan maankäyttöön ja rakentamiseen kohdistuvia määräyksiä.

8.2 Maakuntakaavan ohjausvaikutus

Maakuntakaava ohjaa yleiskaavan laatimista ja muuttamista. Lainvoimaisen oikeusvaikutteisen yleiskaavan alueella maakuntakaava ei ole voimassa, mutta yleiskaavaa muutettaessa maakuntakaava ohjaa yleiskaavan muuttamista.

8.3 Vaikutus viranomaisiin

Viranomaisten on suunnitellessaan alueiden käyttöä koskevia toimenpiteitä ja päättäessään niiden toteutumisesta katsottava, ettei toimenpiteillä vaikeuteta yleiskaavan toteutumista (MRL 42.2 §). Säännös koskee niin kunnan, maakunnan liiton kuin valtion viranomaisia, joilla on alueidenkäyttöön liittyviä suunnittelu- ja toteuttamistehtäviä.

8.4 Rakennusjärjestys

Oikeusvaikutteisen yleiskaavan määräyksiä noudatetaan, mikäli rakennusjärjestyksen ja yleiskaavan määräykset ovat keskenään ristiriitaisia. Muutoin rakennusjärjestyksen määräykset täydentävät yleiskaavan määräyksiä.

8.5 Ehdollinen rakentamisrajoitus

Lupaa rakentamiseen ei saa myöntää siten, että vaikeutetaan yleiskaavan toteutumista. Lupa on kuitenkin myönnettävä, jos yleiskaavasta johtuvasta luvan epäämisestä aiheutuisi hakijalle huomattavaa haittaa eikä kunta tai valtio lunasta aluetta tai suorita haitasta kohtuullista korvausta (MRL 43.1.§). Tämä säännös on voimassa koko yleiskaava-alueella. Jos luvan epääminen johtuu muusta kuin yleiskaavasta esimerkiksi suunnittelutarvealueella siitä, etteivät suunnittelutarveratkaisun edellytykset täyty, korvausvelvollisuutta ei ole.

8.6 Ehdoton rakentamisrajoitus

Yleiskaavassa voidaan määrätä, ettei yleiskaava-alueella tai sen osalla saa rakentaa niin, että vaikeutetaan yleiskaavan toteutumista (rakentamisrajoitus MRL 43.2 §). Tämän ehdottoman rakentamisrajoituksen edellytyksenä on, että rakentaminen on kielletty tai sitä on muuten rajoitettu kaavassa. Jos maanomistaja ei voi käyttää hyväkseen maataan kohtuullista hyötyä tuottavalla tavalla sen vuoksi, että alue on kaavassa osoitettu käytettäväksi muuhun toimintaan kuin yksityiseen rakennustoimintaan, kunnalla on velvollisuus lunastaa alue tai suorittaa haitasta korvaus. Lunastus- tai korvausvelvollisuus voi koskea myös valtiota, jos alue on kaavassa tarkoitettu valtion tarpeisiin (MRL 101 §).

Tässä kaavassa on annettu ehdottomia rakentamisrajoituksia. Mikäli rajoituksen kohteena olevalle tilalle on kaavassa osoitettu rakentamismahdollisuus, se voidaan toteuttaa tilan muilla alueilla.

8.7 Rakennuksen purkaminen

Rakennusta tai sen osaa ei saa ilman lupaa purkaa yleiskaava-alueella, jos purkaminen on yleiskaavamääräyksellä saatettu luvanvaraiseksi. Tässä kaavassa on annettu em. mukainen määräys rakennuksille, jotka ovat kulttuurihistoriallisesti arvokkaita.

8.8 Suojelumääräykset

Jos jotakin aluetta tai rakennusta on maiseman, luonnonarvojen, rakennetun ympäristön, kulttuurihistoriallisten arvojen tai muiden erityisten ympäristöarvojen vuoksi suojeltava, yleiskaavassa voidaan antaa sitä koskeva määräys (MRL 41.2 §).

Toisin kuin ehdollinen rakentamisrajoitus suojelumääräykset eivät ole luonteeltaan ehdollisia. Koska yleiskaavan suojelumääräyksiin ei liity MRL:n 101 §:n mukaisia lunastus- ja korvausvelvollisuutta, niiden tulee olla maanomistajalle kohtuullisia. Määräyksiä voidaan kohtuullistaa esimerkiksi lievillä tai ajallisesti tai alueellisesti rajallisilla rajoituksilla. Suojelumääräyksillä voidaan rakentamisen lisäksi rajoittaa muun muassa metsän käsittelyä, ojitusta ja muuta maisemaa tai luonnonolosuhteita muuttavaa toimintaa sekä rakennusten purkamista. Tässä kaavassa ei ole annettu suojelumääräyksiä.

8.9 Toimenpiderajoitus

Yleiskaavamääräyksellä voidaan maisemaa muuttava toimenpide määrätä luvanvaraiseksi (MRL 43.2 §). Kyseessä ei ole täydellinen kieltö. Tällöin toimenpiteen edellytyksenä on, että kunta myöntää alueelle maisematyöluvan (MRL 128 § ja 140 §). Lupaa ei voida myöntää, jos toimenpide vaikeuttaa alueen käyttämistä kaavassa varattuun tarkoitukseen. Tässä kaavassa on määrätty eräille alueille maisemaa muuttavat toimenpiteet luvanvaraisiksi. Näitä alueita ovat MT-3 (maatalousalue, joka on maiseman kannalta merkittävä), pv-7- ja pv-8 -alueet (pohjavesialueet), sl-alueet. Toimenpiderajoituksen sisältö hieman vaihtelee – metsittäminen, maisemaa muuttava maanrakennustyö, puiden kaataminen tai muu vastaava toimenpide. Tavoitteena on turvata kunkin alueen merkittävät arvot.

8.10 Lunastus ja korvaus

Ympäristöministeriö voi myöntää kunnalle luvan lunastaa alueen, joka on yleiskaavassa osoitettu liikenneväyläksi, asuntorakentamiseen tai siihen liittyvään yhdyskuntarakentamiseen ja jota tarvitaan kunnan suunnitelman mukaiseen yhdyskuntakehitykseen, sekä alueen, joka on tarkoitettu kunnan tai kuntayhtymän laitokselle tai muihin näiden tarpeisiin. Lunastettavaan alueeseen voi sisältyä myös sellaisia virkistys- ja suojelualueita, jotka liittyvät asuntorakentamiseen tai siihen liittyvään yhdyskuntarakentamiseen (MRL 99 §).

Jos maa on MRL:n 43.2 §:ssä tarkoitetun määräyksen nojalla yleiskaavassa osoitettu käytettäväksi muuhun tarkoitukseen kuin yksityiseen rakennustoimintaan eikä maanomistajansa vuoksi voi kohtuullista hyötyä tuottavalla tavalla käyttää hyväkseen aluettaan, kunta tai valtio, jos alue on kaavassa tarkoitettu tai osoitettu valtion tarpeisiin, on velvollinen lunastamaan alueen tai suorittamaan haitasta korvauksen (MRL 101§). Tämä MRL:n 43.2 §:stä johtuva lunastus- tai korvausvelvollisuus voi koskea maa- ja metsätaloutta varten osoitettua aluetta vain, jos kaavassa on asetettu sen käyttöä koskevia erityisiä rajoituksia.

Tässä kaavassa ei ole sellaisia kaavamerkintöjä tai -määräyksiä, jotka aiheuttaisivat lunastusvelvollisuuden tai -oikeuden.

8.11 Lupamenettely

Osayleiskaavan voimaantulo ei muuta kaavan hyväksymishetkellä voimassa olevan maankäyttö- ja rakennuslain (MRL) mukaista lupamenettelyä. Jos rakennushanke sijaitsee MRL:n 16 §:n mukaisella suunnittelutarvealueella, ennen rakennusluvan myöntämistä tarvitaan myönteinen suunnittelutarveratkaisu. Jos kyseessä oleva rakennushanke on osayleiskaavan ja sen mitoituksen mukaista, eikä se sijaitse MRL:n 16 §:n tarkoittamalla suunnittelutarvealueella, rakennuslupa riittää. Tällaisia tapauksia on osayleiskaavan alueella vain vähäisessä määrin. Jos rakennushanke ei ole osayleiskaavan merkintöjen ja määräysten mukaista, poikkeaminen on tarpeen. Poikkeamishakemuksen käsittelyssä arvioidaan, voidaanko poikkeaminen myöntää.

Nurmijärvellä 31.1.2017

Aarno Kononen
kehitysjohtaja

Anita Pihala
yleiskaavapäällikkö

Tilastotietoja kaavaratkaisusta

Maankäyttömuodot:	
Kaavamerkintä	ha
AT-3	91
AT-4	90
EO-1/EL-1	66
M-6	425
M-7	301
M-8	1273
M-9	169
MT-3	268
MT-4	366
PY-5	2
SL-3	17
W-3	18
Muut	4
yhteensä	3091

Osa-alue	ha (noin)
sl-5	1,9
sl-6	1,7
sl-7	18,9
sl-8	29,4
sl-10	1,8
sl-12	0,2
sl-13	2,9
sl-14	2,8
sl-16	128,6
pv-7	53,7
pv-8	212,2
luo-1	6,4
sr-5	6,5
sk-6	669,9
sk-7	202,3
ma-3	276,5
ma-6	639,0
sl-alueet yhteensä	188,3

LIITTEET

1. a), b) Palojoen osayleiskaava-alueen sijainti
2. Osallistumis- ja arviointisuunnitelma
3. Pitäjänkartta 1930
4. Rakennusperintöalueet ja -kohteet a) alueet, b) kohteet
5. Muinaisjäännökset
6. RKY 2009 kohteet ja maakuntakaavan kulttuuriympäristön ja maiseman vaalimisen kannalta tärkeät alueet
7. Palvelut
8. Vesihuolto ja tiestö
9. Kevyen liikenteen verkosto ja ulkoilureitit
10. a) Koko kunnan valuma-alueet, b) pohjavedet, vesistöt, valuma-alueet

11. a) Luontokohteet b) lepakot
12. Kalliot
13. Ekologiset yhteydet
14. Maisema a) maiseman perusrakenne, b) arvokkaat maisema-alueet
15. Pilaantuneet maa-alueet
16. a) Lentokoneiden melu kehitystilanteessa 2025 b) Lentokoneiden melu kehitystilanteessa 2025 Palojoen alueella
17. Tieliikennemelu

18. Osayleiskaavakartta
19. Kaavamerkinnot ja -määräykset
20. Mitoitusvyöhykkeet a) kartta, b) taulukko
21. Mitoitusta havainnollistava kartta
22. Mitoituslaskelmat

23. Viranomaisneuvottelun muistio – aloitusvaihe
24. Valtakunnalliset alueidenkäyttötavoitteet – **täydennetään kokouksessa**
25. Arvio yleiskaavan sisältövaatimusten täyttymisestä - **täydennetään kokouksessa**
26. Kyläsuunnitelmaan liittyvä kyläkysely
27. a) AVIn päätöksen 28.9.2016 liitekartta Ruduksen ympäristölupaan b) Ruduksen ympäristölupahakemuksen liitekartta