



NURMIJÄRVI

Perttulan osayleiskaavan maisemaselvitys



SISÄLTÖ

1. Johdanto
 - 1.1. Lähtötiedot
 - 1.2. Kaavatilanne
2. Luonnonpiirteet
 - 2.1. Geologiset ja geomorfologiset muodostelmat
 - 2.2. Topografia
 - 2.3. Maa- ja kallioperä
 - 2.4. Kasvillisuus
 - 2.5. Vesistöt ja rannat
3. Kulttuuripiirteet ja kulttuurihistoria
4. Maisemakuva
 - 4.1. Maisemarakenne
 - 4.1.1. Maiseman perusrakenne
 - 4.2. Maisemavauriot
5. Maiseman arvot
 - 5.1. Avoimet peltomaisemat
 - 5.2. Kalliot
 - 5.3. Rakennettu maisema

1. JOHDANTO

Perttulan alue sijaitsee Nurmijärven kirkonkylän länsipuolella sekä kunnan suurimman taajaman, Klaukkalan pohjoispuolella. Selvitysalue rajautuu etelästä Valkjärveen ja pohjoisesta Röykän taajamaan. Osayleiskaava-alueeseen kuuluvat Perttulan, Uotilan, Korven (Röykän asemakaavoitettuun taajamaan saakka) ja Numlahden maarekisterikylät.

Toistensa lähellä, omilla kylämäkialueillaan entisen 1900-luvun alussa kuivatun Kuhajärven pohjoisrannalla, sijaitsevat Perttulan ja Uotilan tiiviit ryhmäkylät, jotka ovat muodostaneet laajoine peltoaukeineen yhden Nurmijärven vanhimmista ja historiallisesti tärkeimmistä asutuskeskuksista ja kulttuurimaisemista. Kylät sijaitsevat noin 8 kilometrin päässä Klaukkalasta ja 7 kilometrin päässä Kirkonkylältä. Perttulan kyläkeskus sijaitsee osayleiskaava-alueen keskivaiheilla.

Maisemaselvityksen tavoitteena on saada kokonaiskuva Perttulan maisemasta, jotta saadaan nostettua esille sen merkittävät maisemakokonaisuudet. Osayleiskaava esittää asuinrakentamiselle uusia mahdollisuuksia, jotka on sovitettava maisemaan mahdollisimman hyvin. Mahdollisen tarkemman lupakäsittelyn on turvattava suurien maisema-alueiden ominaispiirteiden säilyminen. Maiseman inventoinnin maastokäynnit tehtiin kesällä 2014 ja raportti laadittiin keväällä 2015 Nurmijärven elinkeino- ja kuntakehityskeskuksen yleiskaavatiimin toimesta.

1.1. LÄHTÖTIEDOT

Pinta-aloja

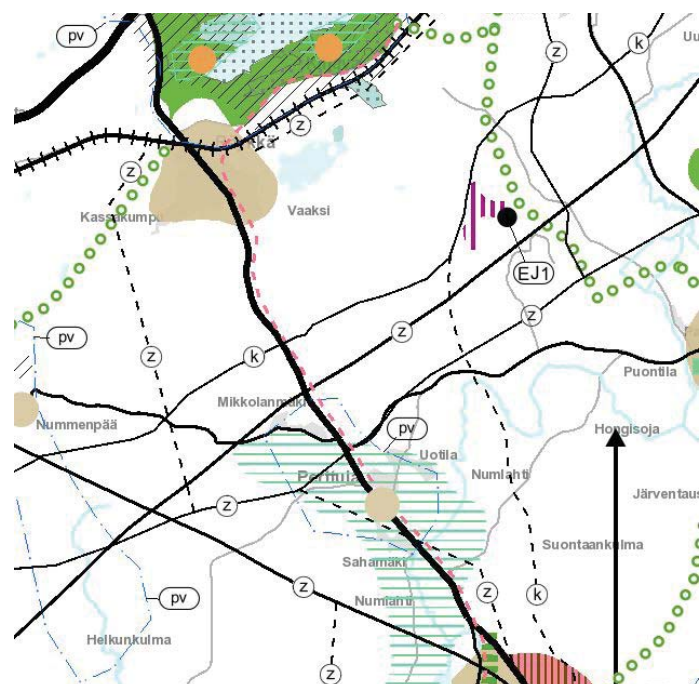
- kokonaispinta-ala 42,4 km²
- josta:
- peltoa 16,7 km² (39,4 %)
 - järveä 0,31 km² (0,7 %)
 - järven rantaviivaa 3,22 km
 - jokirannan pituus 8,13 km

Väestö ja työpaikat

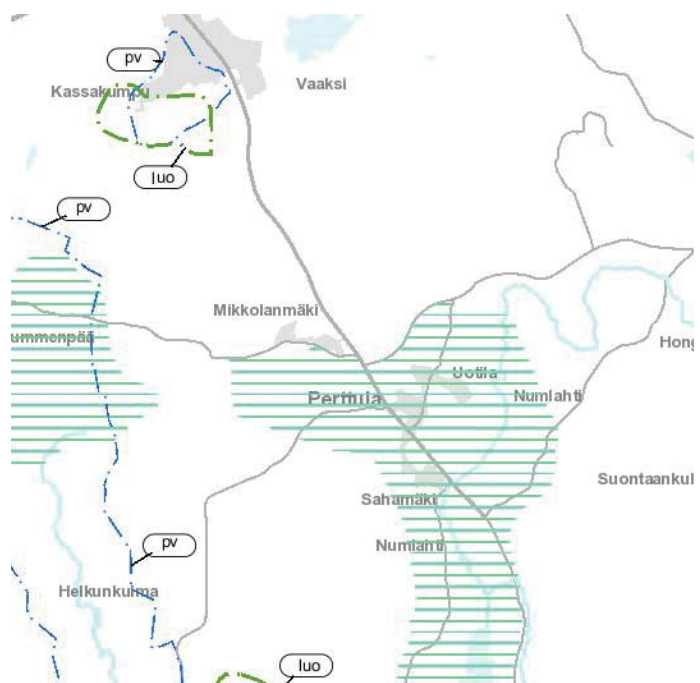
Alueella on asukkaita lähes 1500 ja työpaikkoja noin 400.

Metsänhoito

Nurmijärvellä ei asemakaava-alueen ulkopuolella pääsääntöisesti ole toimenpiderajoituksia metsänhoidon suhteen lukuun ottamatta oikeusvaikutteisia osayleiskaava-alueita.



Kuva 1. Ote, voimassa oleva maakuntakaava, yhdistelmä



Kuva 2. Ote, 4. vaihemaakuntakaava

1.2 KAAVATILANNE

Maakuntakaava

Ympäristöministeriö vahvisti Uudenmaan maakuntakaavan 8.11.2006 ja se on kuulutettu voimaan tulleeksi 8.12.2006. Korkein hallinto-oikeus hylkää vahvistamispäätöksestä tehdyt valitukset 15.8.2007. 1.vaihe-maakuntakaava on hyväksytty 17.12.2008 ja se on vahvistettu 22.6.2010 ja kuulutettu voimaantulleeksi 20.10.2010. Vaihekaava täydentää 2006 vahvistettua Uudenmaan maakuntakaavaa. Vaihekaavassa on käsitelty jätehuollon pitkän aikavälin aluetarpeet, kiviaineshuolto, moottoriurheilu- ja ampumarata-alueet, liikenteen varikot ja terminaalit sekä laajat yhtenäiset metsäalueet.

Uudenmaan 2. vaihemaakuntakaava on vahvistettu ympäristöministeriössä 30.10.2014. Siinä käsiteltiin yhdyskuntarakennetta, tulevaa liikennejärjestelmää, kaupan palveluverkkoa ja maakunnallista kyläverkkoa.

4. vaihemaakuntakaava oli nähtävillä tammi-helmikuussa 2015. Sen teemoja ovat elinkeinot ja innovaatiotoiminta, tuulivoima, logistiikka, viherrakenne ja kulttuuriympäristöt.

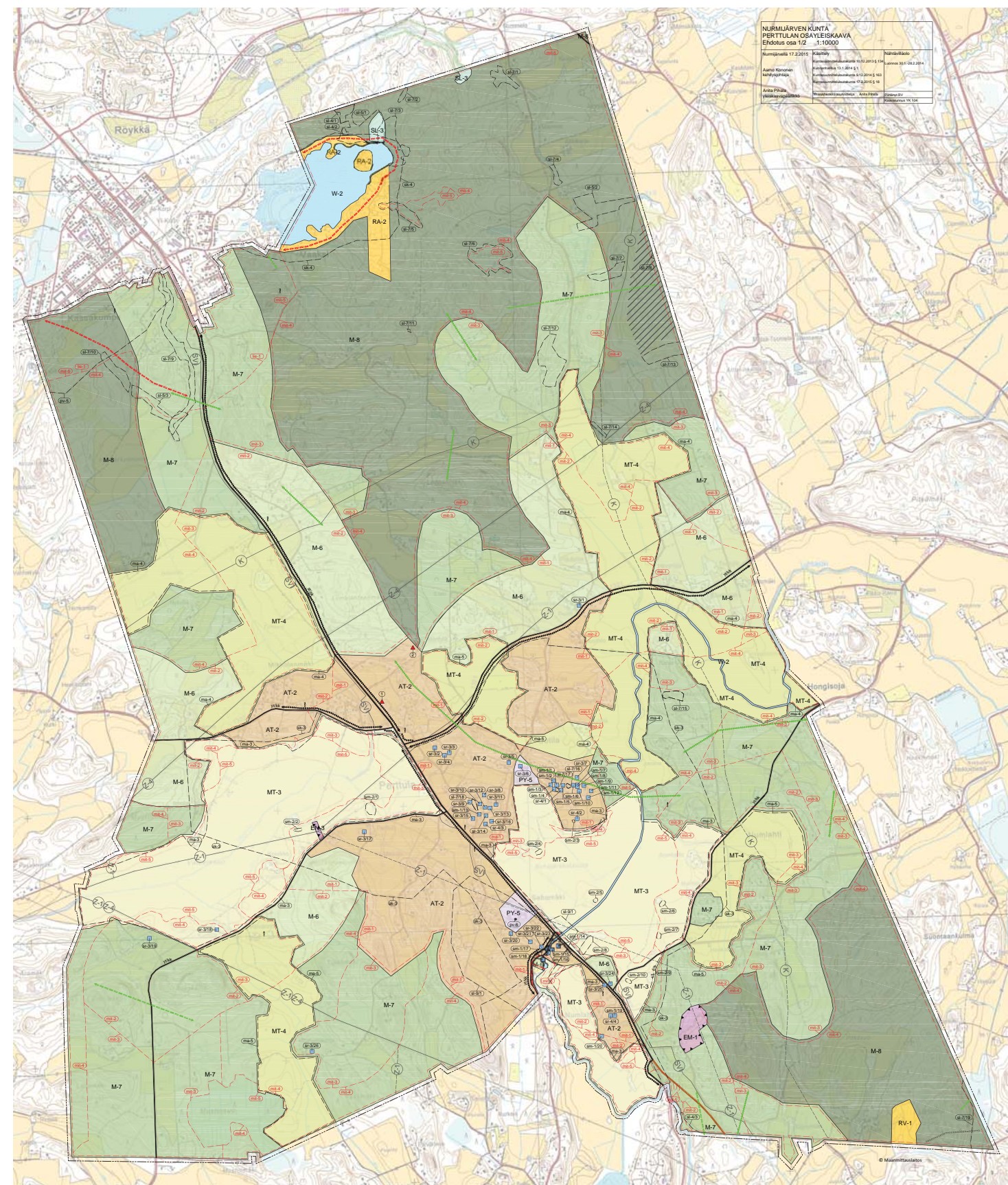
Yleiskaava

Alueella on voimassa koko kunnan oikeusvaikutuksen yleiskaava, joka on hyväksytty 22.2.1989. Lisäksi keskeisellä kyläalueella on voimassa oikeusvaikutuksen Perttulan kyläosayleiskaava, joka on hyväksytty 26.6.1985 ja 3.6.1992.

Kunnanhallitus on 16.3.2015 § 74 hyväksynyt Perttulan osayleiskaavaehdotuksen.

Asemakaava

Alueella ei ole voimassa olevia asemakaavoja. Alue rajoittuu osittain pohjoisosassa Røykän asemakaavoitettuun alueeseen.



Kuva 3. Perttulan osayleiskaavaehdotus

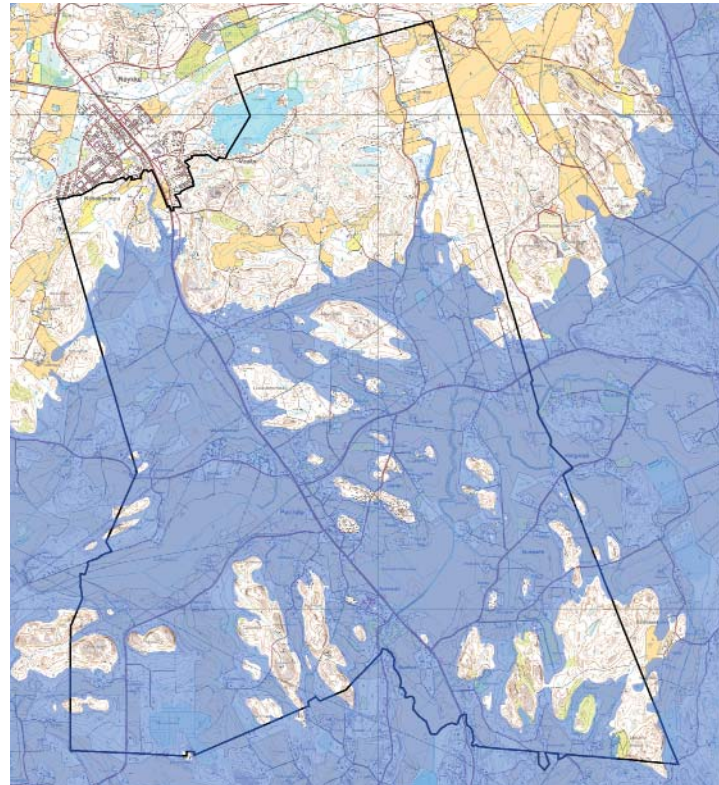
2.

LUONNONPIIRTEET

2.1. GEOLOGISET JA GEOMORFOLOGISET MUODOSTUMAT

Viimeisin jääkausi, Veiksel-jääkausi, alkoi 100 000 vuotta sitten ja päättyi noin 10 000 vuotta sitten. Virtaava jää kuljetti kuluttamaansa maa-ainesta moreenikerroksiksi, joista pieni osa on edelleen päällimmäisenä maakerroksena kallioiden reunamilla ja väleissä. Suurin osa tästä moreenista on peittynyt myöhempien vaiheiden eloperäisillä maa-aineksilla. Mannerjään sulaessa jäätikköjoet lajittelivat moreenia hiekaksi ja muodostivat harjumuodostelmia.

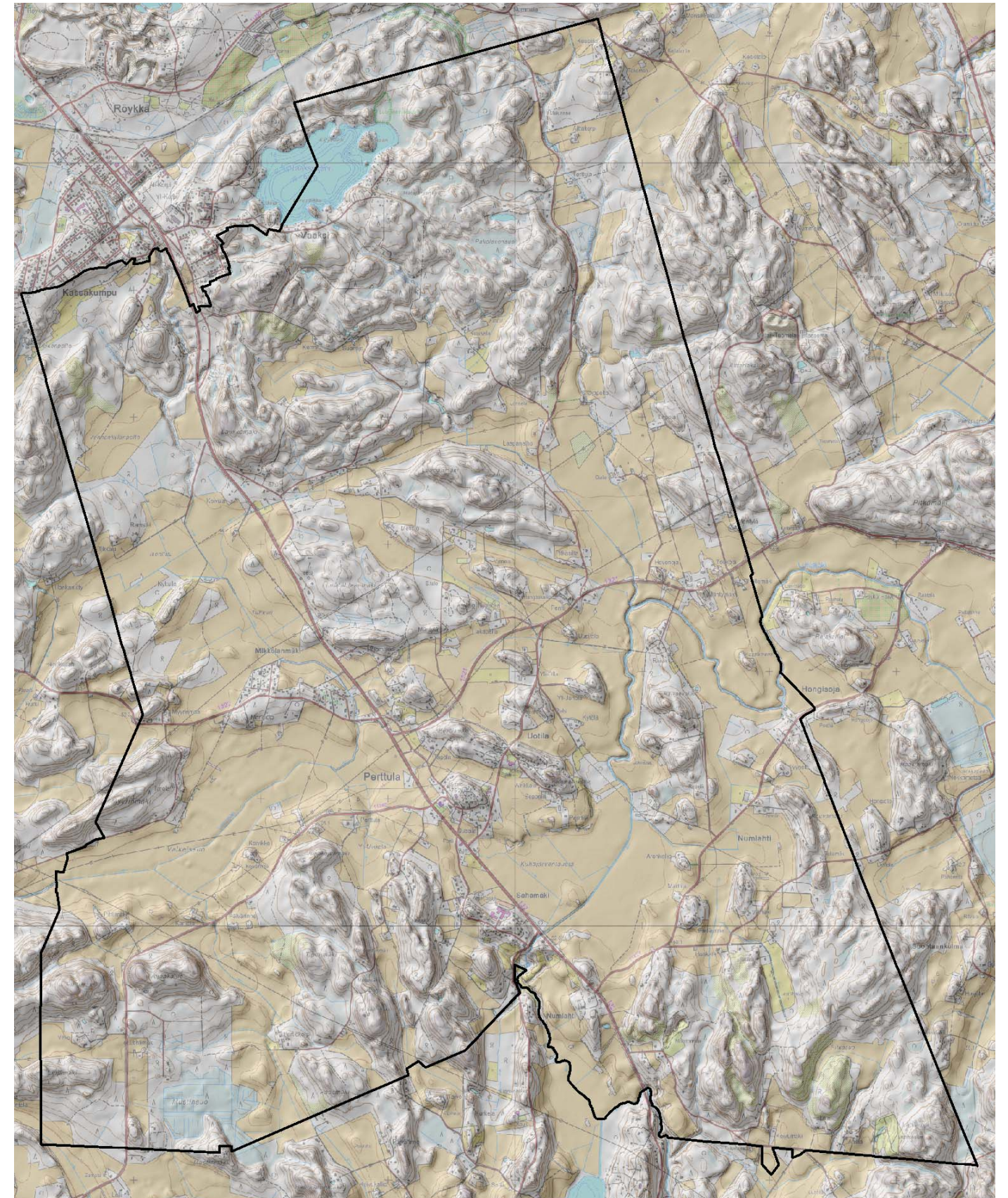
Alue vapautui jäätikön alta noin 11 700 vuotta sitten, josta alkoi nk. Baltian jääjärven kausi, jonka aikana alue peittyi yli 100 metriä syvän meren alle. Liette kerrostui moreenin päälle merenpohjassa. Yoldianmeren aikana ensimmäiset maa-alueet paljastuivat merestä ja ne olivat alttiita voimakkaalle rannan muokkaukselle. Ne huuhtoutuivat paljaksi kallioksi ja hienommat maalajit kerrostuivat veden alaisiin syvänteisiin. Maan kohotessa tämä toiminta jatkui ja Anculysjärven vaiheessa rantaviiva oli 65 metriä nykyisen merenpinnan yläpuolella. Litorinanmeren aikaan suurin osa Vantaanjoen- Luhtajoenvarren peltoalueista oli sokkeloisia merenlahtia ja rantaviiva mutkitteli 35 metriä nykyisen merenpinnan yläpuolella.



Kuva 4. Merenpinnan taso Anculysjärven aikana (65 metriä nykyisen merenpinnan yläpuolella)

2.2. TOPOGRAFIA

Selvitysalueella korkein kallioalue Manninkallio yltää 128 metrin korkeuteen. Lisäksi alueelta löytyy useita yli 80 metrin kallioalueita. Nämä korkeammat paikat ovat samoja, jotka nousivat jääkauden aikana ensimmäisenä meren pinnan yläpuolelle. Alavia peltoalueita on 39 % kokonaispinta-alasta.

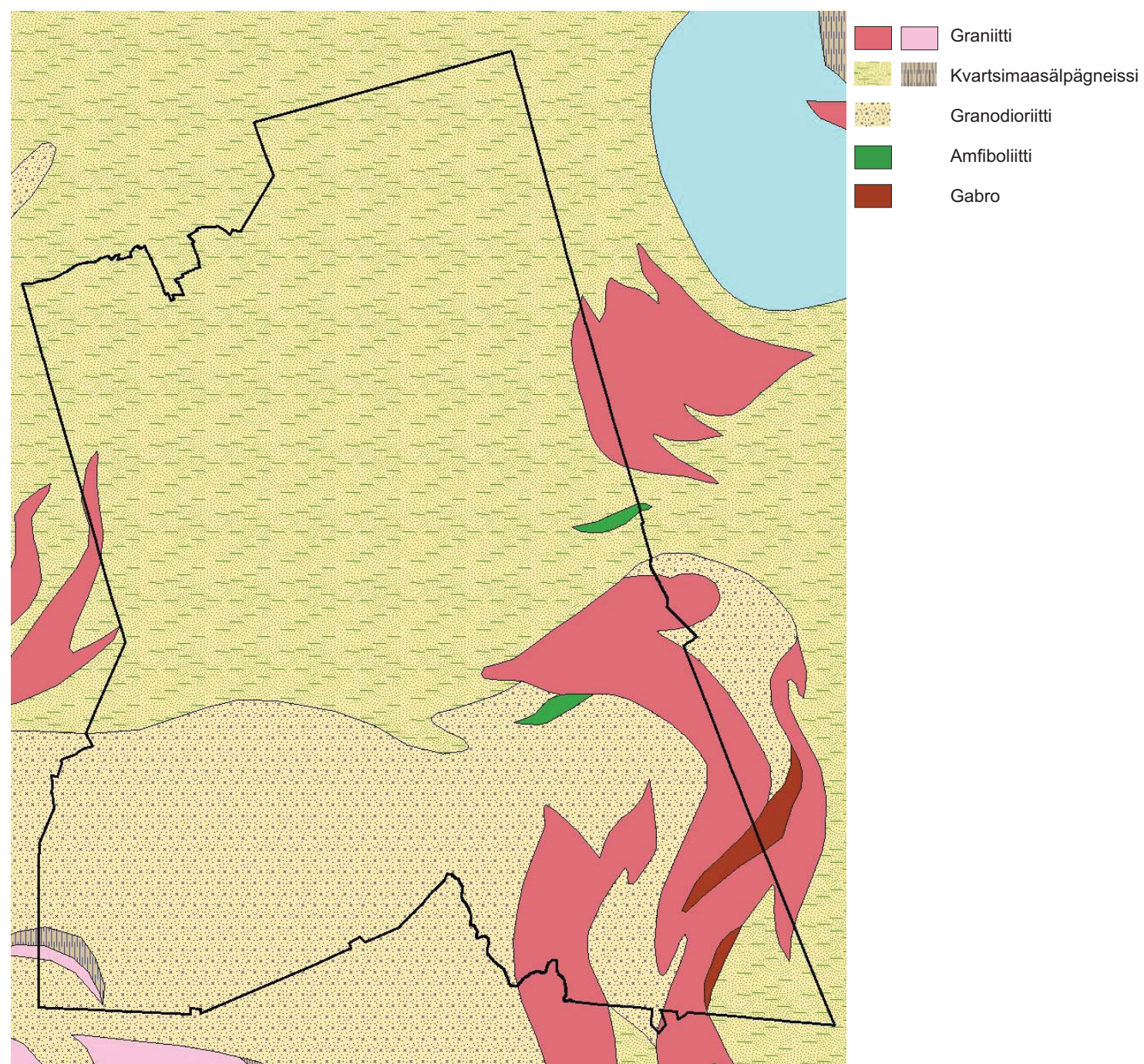


Kuva 5. Vinalokartta, taustalla Maanmittauslaitoksen Peruskartta 2012

2.3. MAA- JA KALLIOPERÄ

Kallioperä

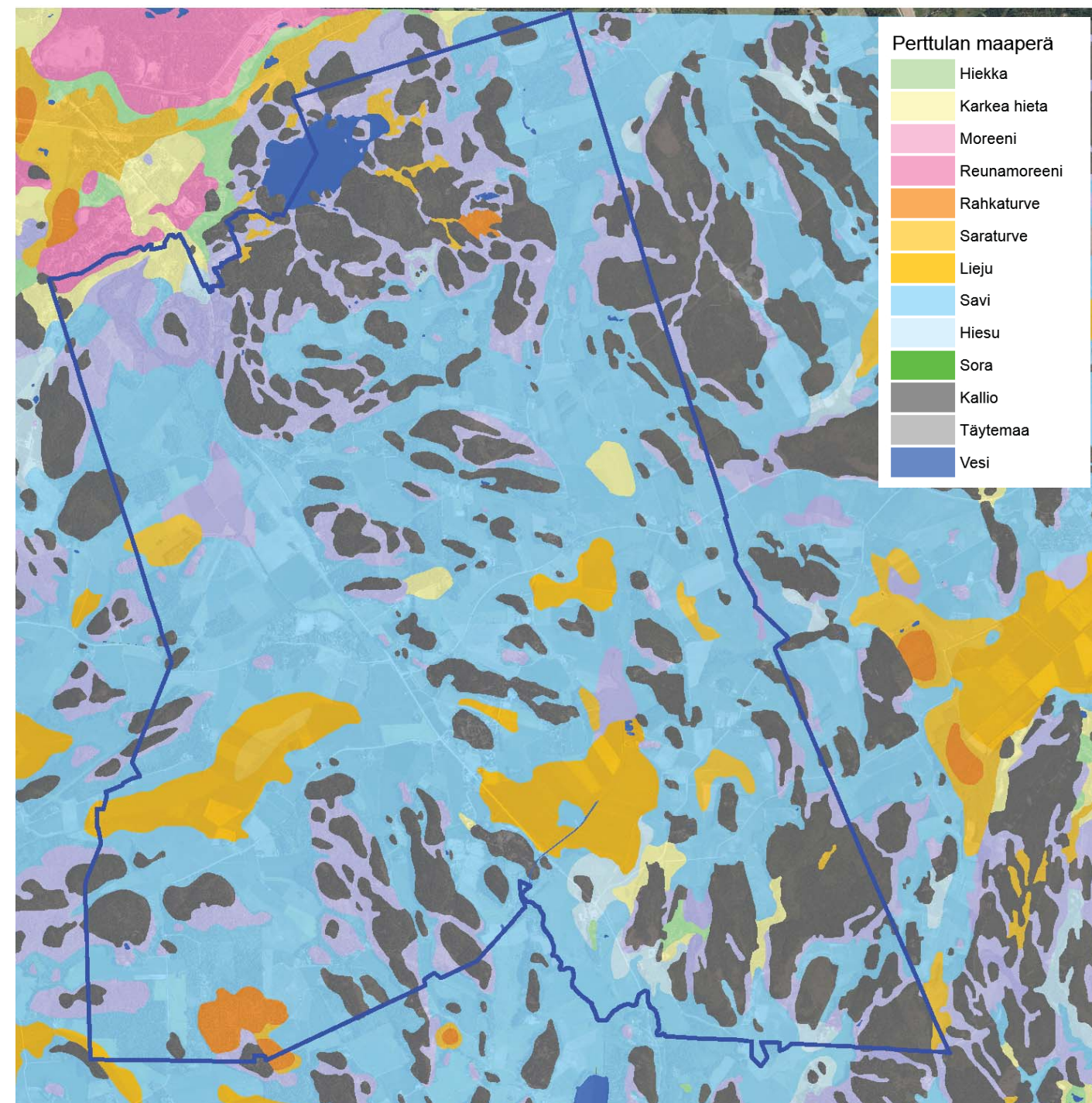
Perttulan alueen kallioperä koostuu pääasiassa syväkivistä, kuten graniitista, kvartsimaasälpagneisista sekä granodioriitista.



Kuva 6. Kallioperäkartta

Maaperä

Perttulan osayleiskaavan suunnittelualueen maaperää leimaavat laajat savikot ja niitä pirstovat kalliot sekä lieju- sekä turvekerrostumat. Moreenikerrostumia löytyy korkeimpien kalliolakien reunamilta. Muualla laaksoissa ja painanteissa moreeni on jäänyt mannerjäätikön sulamisvesiin kerrostuneiden hienorakeisten ja eloperäisten maalojien alle. Hienorakeisten sedimenttikerrosten paksuus on suurimmillaan jopa 25-30 metriä (Kuhajärvi, Valkeissuo). Moreenikerrokset ovat melko tiiviitä ja ohuita (n. 1-4m) ja ne tasoittavat kallioperän pinnanmuotoja.



Kuva 7. Maaperäkartta

2.4. KASVILLISUUS

Perttulan selvitysalueen pohjoisrajalla sijaitseva Kiljavan lähteikkökorpi kuuluu Kalkkilammen–Sääksjärven Natura 2000 -alueeseen. Natura-alue ei sijaitse osayleiskaava-alueella.

- LUO1 Kalkkilammen–Sääksjärven Natura 2000 -alue (arvaluokka K)

Perttulan selvitysalueella on neljä luonnonsuojelulain nojalla rauhoitettua luonnonsuojelualuetta, jotka kaikki sijaitsevat kaava-alueen pohjoisosassa Vaaksinjärven pohjoispuolella.

- LUO2 Kiljavan lähteikköjen luonnonsuojelualue (MHA020909)
- LUO3 Kiljavan lähteikkökorven soidensuojelualue (SSA010002)
- LUO4 Kiljavan lähteikköjen luonnonsuojelualue (YSA204431)

LUO2 on Kiljavan lähteikköjen luonnonsuojelualue, LUO3 Kiljavan lähteikkökorven soidensuojelualue ja LUO4 Kiljavan lähteikköjen luonnonsuojelualue 2.

- LUO5 Vaaksinjärven saarnikorven luonnonsuojelualue (LTA201482)

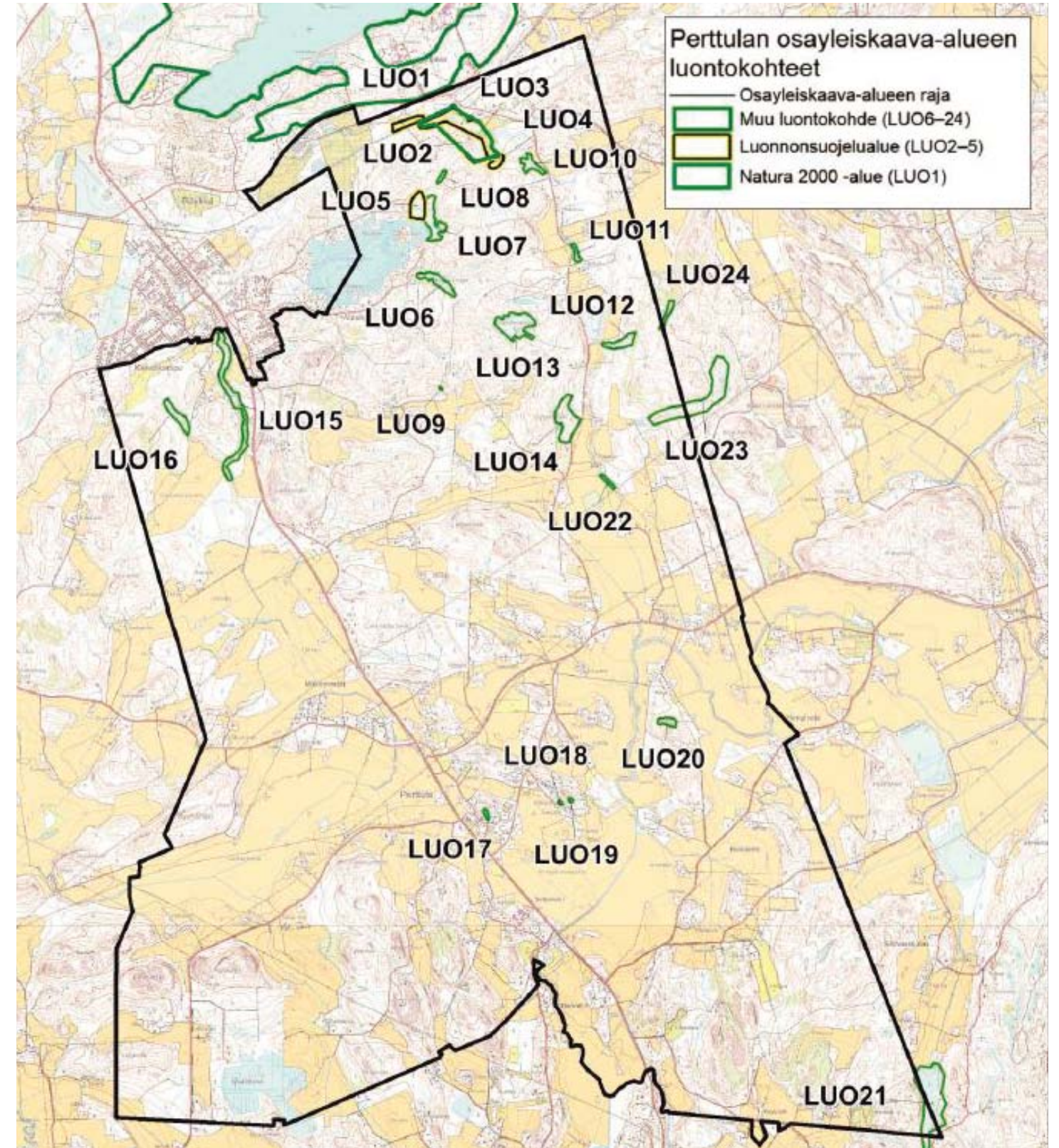
Lehtojensuojeluohjelmaan kuuluva rehevä lehtokorpi, jossa kasvaa runsaasti saarnia ja muita harvinaisia kasvilajeja, mm. pesäjuurta ja hetesaraa. Puustossa on myös tervaleppää, harmaaleppää, mäntyjä ja kuusia. Alueen länsipuoliskossa kasvaa ainakin 40 runkopuiksi varttunutta saarnia, joista useimmat ovat 10–15 metrin korkuisia. Itäpuoliskossa saarnia on harvemmassa ja ne ovat hieman nuorempia. Saarnikasvusto alkaa läheltä järvenrantaa ja ulottuu pohjoisessa kangasmaan reunaan. Muista vaateliaista lehto- ja korpikasveista alueella kasvaa mm. näsiää, koiranvehnää, koiranheittä ja korpisara.

Alue on suojeltu luontotyyppinä 24.3.2005 tehdyllä päätöksellä. Luonnon-suojelualan pinta-ala on noin 2,6 hehtaaria. Saarnikorven itäpuolella on luonnontilainen räme, joka on paikallisesti arvokas luontokohde.

Selvitysalueella on 20 muuta luonnonoloiltaan arvokasta kasvillisuus- tai luonto-tyyppikohdetta, joista useimmat ovat puronvarsia ja lehtoja. Kohteet ovat luonnonolojen perusteella paikallisesti arvokkaita. Suurin osa niistä on kaava-alueen pohjoisosassa.

Kohteet kartalla:

- | | |
|---------|--|
| • LUO6 | Mätäjärvensuo |
| • LUO7 | Vaaksinjärven itärannan suo |
| • LUO8 | Vaaksinjärven koillispuolinen lehtokorpi |
| • LUO9 | Suonojan lehmuskasvusto |
| • LUO10 | Liimaniitunojan latva |
| • LUO11 | Liimaniitunoja I |
| • LUO12 | Liimaniitunoja II |
| • LUO13 | Pakolevonsuo |
| • LUO14 | Huhdanmäen pähkinälehto |
| • LUO15 | Myllyoja |
| • LUO16 | Ruosteoja |
| • LUO17 | Perttulan kyläkallio 1 |
| • LUO18 | Perttulan kyläkallio 2 |
| • LUO19 | Perttulan kyläkallio 3 |
| • LUO20 | Raivankallion lehmukset |
| • LUO21 | Koivusuo |
| • LUO22 | Ojapellon puronvarsilehto |
| • LUO23 | Lepolan puro |
| • LUO24 | Metsä-Tuomelan saniaiskorpi |
| • LUO25 | Setrivahakkaan kasvupaikka |



Kuva 8. Perttulan selvitysalueen luontokohteet

2.5. VESISTÖT JA RANNAT

Osayleiskaava-alueella on melko niukasti pintavesiä. Merkittävimmät ovat Luhtajoki, joka virtaa Kuhakosken kautta kohti Klaukkalaa, sekä Vaaksinjärvi Röykän asemakaavoitetun alueen itäpuolella.

Luhtajoki

Luhtajoki on pituudeltaan 46 km. Joki saa alkunsa Hyvinkäältä ja laskee Kyläjoki-nimisenä Nurmijärven kirkonkylälle. Kirkonkylältä vedet laskevat Luhtajokea pitkin 23 km matkan Luhtaanmäenjokeen, joka puolestaan laskee Vantaanjokeen.

Luhtajoen vesi on savisameaa. Jokeen kohdistuu niin pistekuormitusta kuin hajakuormitusta. Luhtajokea on perattu useampaan otteeseen. Uuden, vuosien 2000 - 2007 seurantatulosten perusteella tehdyn ekologisen luokittelun perusteella Luhtajoki kuuluu tyydyttävään ekologiseen luokkaan, Kyläjoki on luokiteltu välttäväksi.

Vaaksinjärvi

Vaaksinjärvi on pinta-alaltaan noin 47,5 hehtaaria. Se on Nurmijärven kunnan syvin järvi, syvin kohta on noin 20 metriä.

Järven vesi on vaaleaa ja sisältää vähän happea kuluttavaa ainesta. Alusveteen syntyä kuitenkin kesäisin ja talvisin hapen vajausta. Vaaksinjärvessä hapen kuluminen on luontainen ilmiö eikä johdu liikakuormituksesta. Järven syvyyssuhteista johtuen lisäkuormitusta tulee kuitenkin välttää, jottei alusveden happitilanne huonone.

Vaaksinjärvi on niukkatuottoinen ja uuden, vuosien 2000 - 2007 seurantatulosten perusteella tehdyn ekologisen luokittelun perusteella kuuluu erinomaiseen ekologiseen luokkaan. Järven rannoilla on tiheää loma-asutusta, joka ei ole liittynyt keskitettyyn vedenjakeluun eikä viemärintiin.



Kuva 9. Vaaksinjärven uimaranta (Vuodelta 2005)

3.

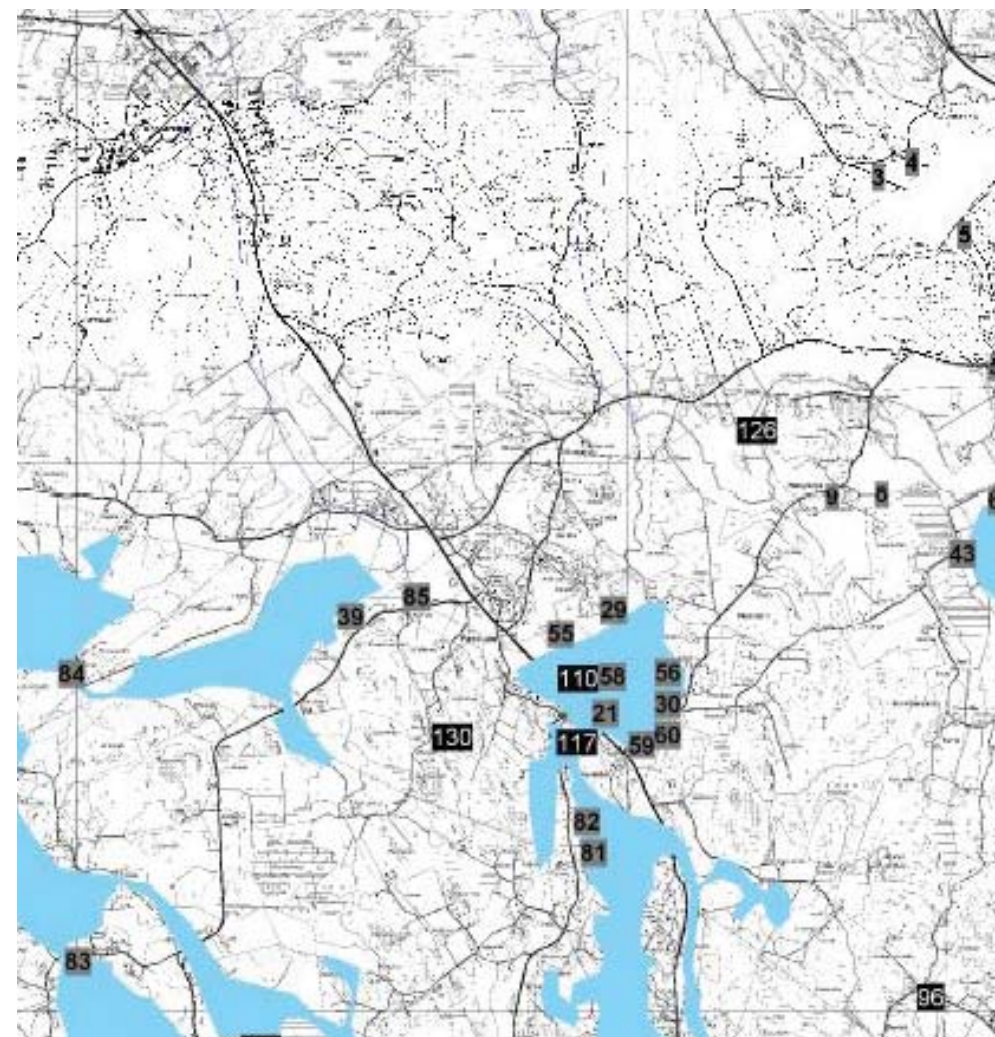
KULTTUURIPIRTEET JA KULTTUURIMAISEMA

Esihistoriallisen ja historiallisen ajan muinaisjäännökset

Perttulan osayleiskaava-alueen esihistorialliset muinaisjäännökset on inventoitu Museoviraston toimesta vuonna 2006 (Nurmijärven arkeologinen inventointi, Johanna Seppä / Museovirasto). Historialliset muinaisjäännökset on inventoitu vuonna 2008 (Nurmijärvi, Historiallisen ajan muinaisjäännösten inventointi 5.5. - 23.5.2008, Tapani Rostedt / Museovirasto).

Irtolöydöt eli yksittäiset esineet ajoittuvat pääasiassa kivikaudelle. Esineet ovat olleet erilaisia kirveenteriä, talttoja ja kvartsilöytäjä. Keramiikkaa Nurmijärveltä ei ole juurikaan löytynyt, tähän lienee selityksenä vesistöhistoria. Laajemmat kampakeraamisen ajan asuinpaikat ovat sijainneet etelämpänä Vantaan puolella, lähempänä silloista merenrantaa.

Pronssikautisia muinaisjäännöksiä Nurmijärveltä ei tunneta lainkaan, eikä myöskään rautakaudelle ajoittuvia jäännöksiä.

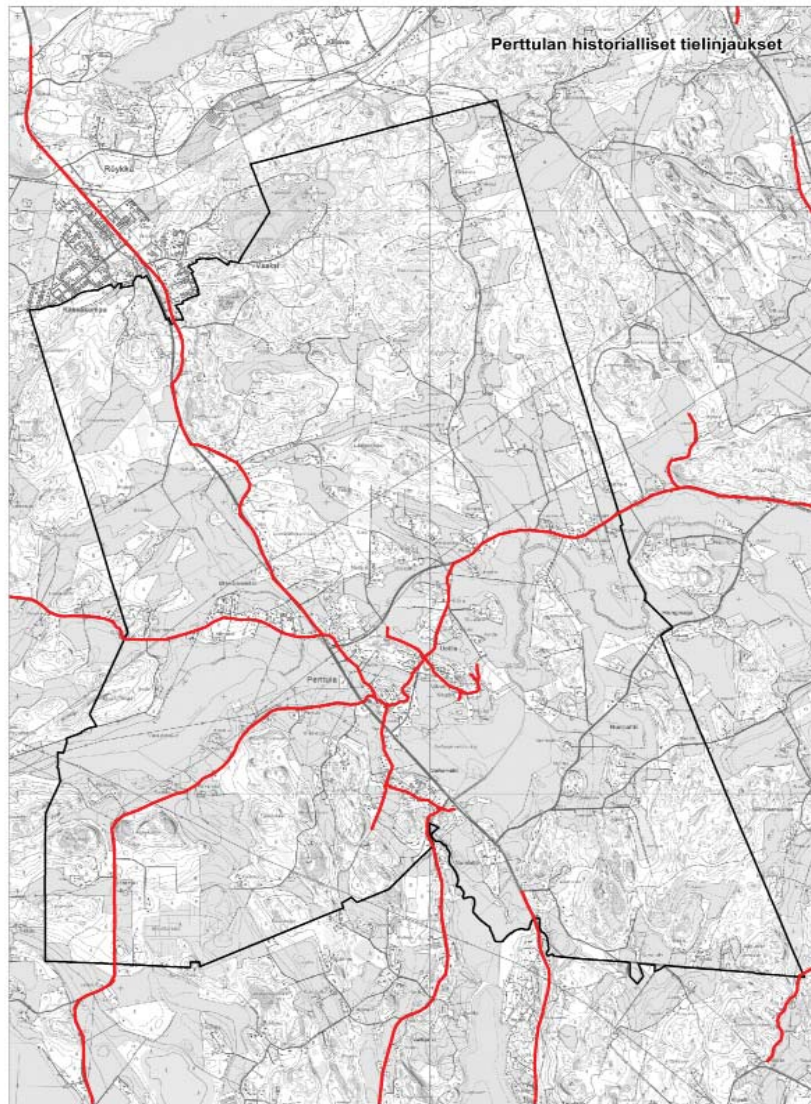


Kuva 10. Eteläisen Nurmijärven muinaisjäännökset ja irtolöydöt sekä veden korkeus 40 mpy. (Johanna Seppä 2006). Kuvassa mustalla irtolöydöt, harmaalla kiinteät muinaisjäännökset.

Perttulan kylän historiaa

Perttulan-Uotilan kylä on entisen Kuhajärven pohjoisrannalla sijaitsevan kahden kylän muodostama kokonaisuus, joka on ollut yksi Nurmijärven suurimmista ja tärkeimmistä asutuskeskuksista.

Pitäjän halki kulkeva historiallinen Tuusula-Vihti tie kulki kylien kautta nykyisten Uotilan koulutien-Perttulan mäen ja Vanhan Perttulantien paikalla. Molemmat kylät olivat vielä 1800-luvulla tiheitä ryhmäkylä, joiden rakennukset sijaitsivat kylämäkien etelärinteellä viljelysten laidassa. Alkutaloja oli Perttulassa 1540-luvulla kuusi (Jussila, Perttula, Tapola, Pitkälä, Frantsila ja Mikkola) ja Uotilassa seitsemän (Penttilä, Tryytti, Palsi, Airikkala, Juhola, Olla ja Seppälä). Myöhemmin kylien taloluku kasvoi jonkin verran. Uotilassa oli esimerkiksi 1600-luvun alussa jo 10 taloa.



Kuva 11. Perttulan historialliset tiet

Uotilan vanha ryhmäkylä edustaa tyyppiä, jossa tie jakoi tontin kahtia siten, että miespihan rakennukset jäivät ylärinteelle, kun taas karjapihan jäivät mäen alle. Uotilan ryhmäkylä paloi kahta taloa lukuun ottamatta 1884. Uotilan 1875 valmistunut kansakoulurakennus oli ensimmäinen kunnan omistama kansakoulu Nurmijärvellä. Perttulan vanhoista kantataloista on aiemmissa inventoinneissa mainittu sijainneen kylämäellä enää Jussila ja Frantsila (molempien päärakennukset 1900-luvun alusta). Silti myös Yli- ja Ali-Pitkälä, jotka on lohkottu Pitkälän alkutalosta, sijaitsivat edelleen kylämäellä. Perttulan kylärakenne alkoi hajota jo isonjaon seurauksena. Perttulan alkutalo sijaitsee nykyisin kylämäestä erillään, Lepsämään johtavan tien varrella.

Matalaa Kuhajärveä laskettiin useaan otteeseen viljelymaan saamiseksi 1800-luvulla, ainakin vuosina 1836 ja 1857. Lopullisesti se hävisi vuosien 1922 ja 1936 kuivatustöiden tuloksena.

Kuninkaan kartasto

1700-luvulta peräisin olevassa Kuninkaan kartastossa erottuvat jo selvästi Uotilan ja Perttulan ryhmäkylät Kuhajärven (Otby tråsk) pohjoisrannalla. Samoin karttaan on merkitty Kuhakosken mylly ja saha (såg och qvarn). Kuhajärven itärannalla näkyy kaksi torppaa. Pellot levittäytyvät kylien ja Kuhajärven ympäristössä. Numlahden kartano laajoine viljelyksineen näkyy myös kartassa. Valkeissuo näkyy kartan länsiosassa. Tielinjaukset mukailevat nykyistä Lopentietä sekä Uotilan koulutietä.

Senaatin kartasto / Venäläinen topografikartta

Senaatin kartastossa vuodelta 1871 on nähtävissä Kuhajärven kuivatustoimenpiteitä, järven pohjaa on ojitettu ja rannat ovat alkaneet pusikoitua. Kyläkeskittymiä ympäröivät peltoaukeat ovat laajentuneet.

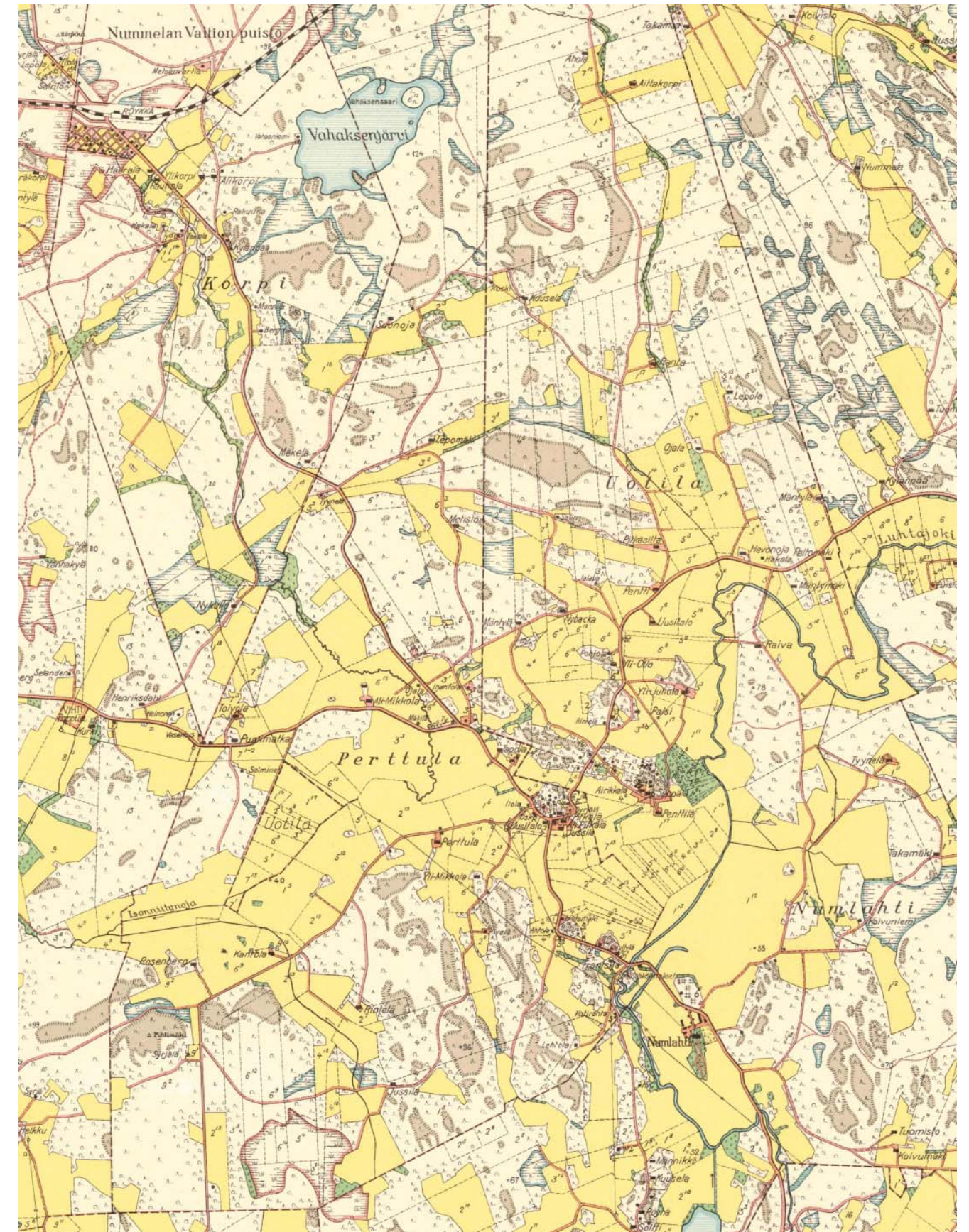
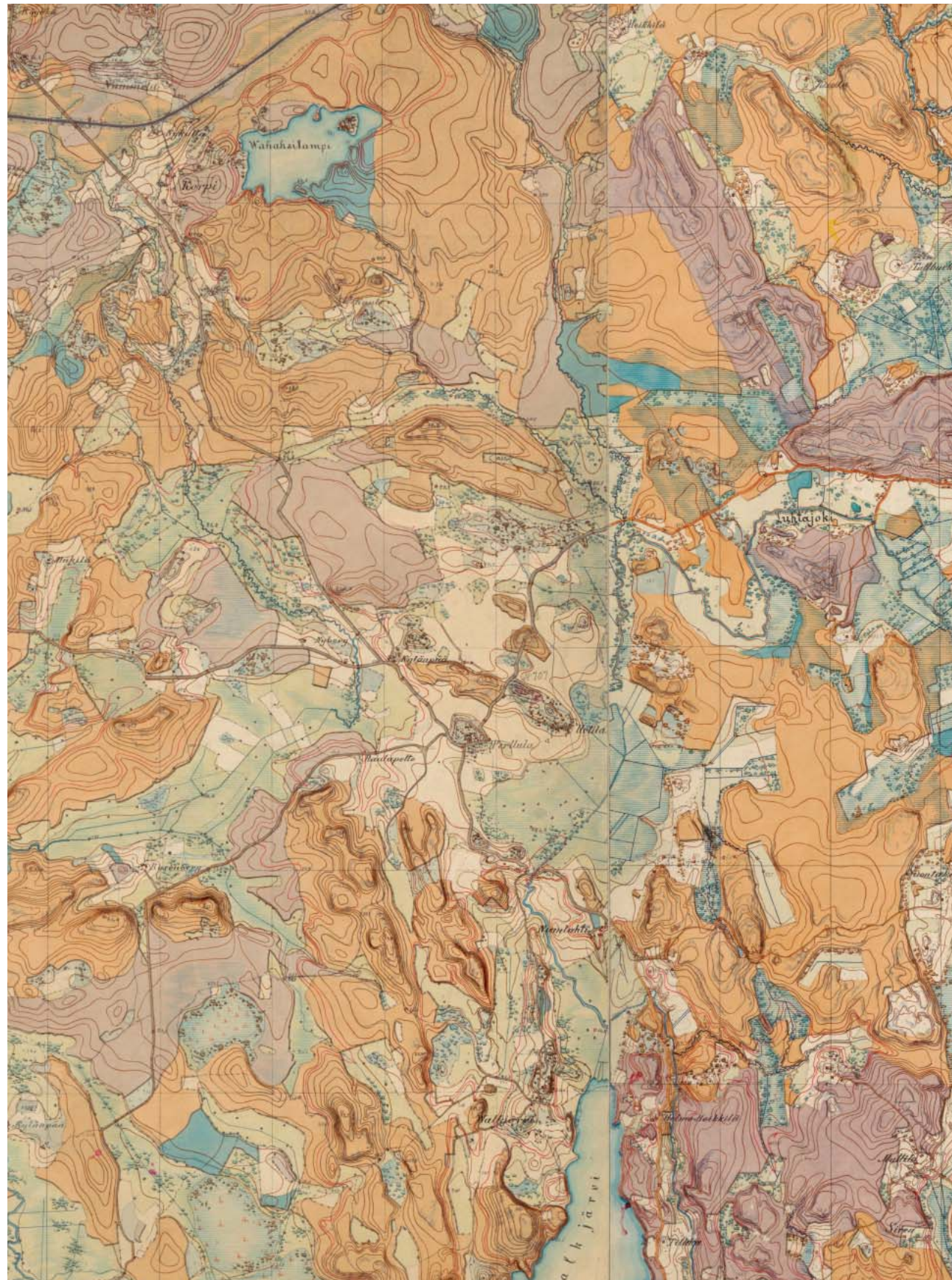
Pitäjäkartta 1930

Vuoden 1930 pitäjänkartassa on hyvin nähtävissä asutuksen keskittyminen Perttulan ja Uotilan kylämäkien ympäristöön. Viljellyt pellot sijaitsivat heti asutuksen ympärillä. Kuhajärvi on kuivatettu ja otettu viljelykäyttöön. Isosuolla on harjoitettu turpeennostoa.

Perttulan maisemassa on havaittavissa vielä tänäkin päivänä melko runsaasti vanhoja tielinjauksia. Valkjärventien tielinjaus näkyy jo Kuninkaankartastossa, jolloin se kuitenkin oli todennäköisesti varsin vaatimaton. Senaatinkartastossa näkyvä tielinjaus päättyi kylänmäen eteläpuolisen peltoaukean eteläreunalle, josta se kääntyy länteen. Klaukkalantie noudattelee Valkjärven itärannalla Kuninkaankartastoon merkittyä tielinjausta.



Kuva 12. Ote Kuninkaan kartasta 1700-luvulta



Kuva 13. Senaatin kartasto / Venäläinen topografikartta 1870-luvulta.

Kuva 14. Pitäjänkartta 1930-luvulta



Kuva 15. Peruskartta (osa vuodelta 1978 ja osa 1984)

4.

MAISEMAKUVA

Maisemakuva tarkoittaa alueen luonnonpiirteiden ja kulttuuritekijöiden yhteisvaikutuksena syntyneitä maiseman kokonaiskuvaa ja sen visuaalisia ominaisuuksia. Maisemakuvan arvioinnissa on kiinnitetty huomiota ensisijaisesti maiseman antamaan kokonaisvaikutelmaan. Maisemakuvan ominaisuuksiin vaikuttavat heikentävästi selvästi näkyvät rumentavat maisemavauriot (ks. kappale 4.2.).

4.1.1. MAISEMAN PERUSRAKENNE

Nurmijärven maiseman perusrakenne

Nurmijärven alue edustaa eteläisen viljelyseudun maisemaa tyypillisimmillään sekä maisemarakenteeltaan että kehityshistorialtaan. Vanhan merenpohjan alava korkokuva jokilaaksoineen, viljavine savikkoineen sekä pieni-piirteisine metsäselänteineen muodostaa maiseman perusrakenteen. Pitkä kulttuurivaikutus näkyy maisemassa voimakkaasti. Maaseutumaista maisemaa on muokannut toisaalta satojen vuosien aikainen maatalous ja toisaalta melko äskettäinen hajarakentamisen lisääntyminen.

Nurmijärven kulttuurimaiseman kantavan rungon muodostavat jokilaaksoihin ja järvien rannoille syntyneet vanhat kylät ja niitä ympäröivät viljelymaisemat. Nurmijärveläiset vanhat kylät ovat olemukseltaan elinvoimaisia ja yhä tärkeitä kiintopisteitä maisemassa. Vanhat kulttuurimaisemat ovat selkeitä ja yhtenäisiä, ja niissä kyläryhmät ja vanhat tilakeskukset muodostavat maisemaa jäsentäviä kohokohtia. Uudemmat, lähinnä 1900-luvun loppupuolella raivatut viljelykset ovat usein pirstaleisempia ja vaatimattomampia.

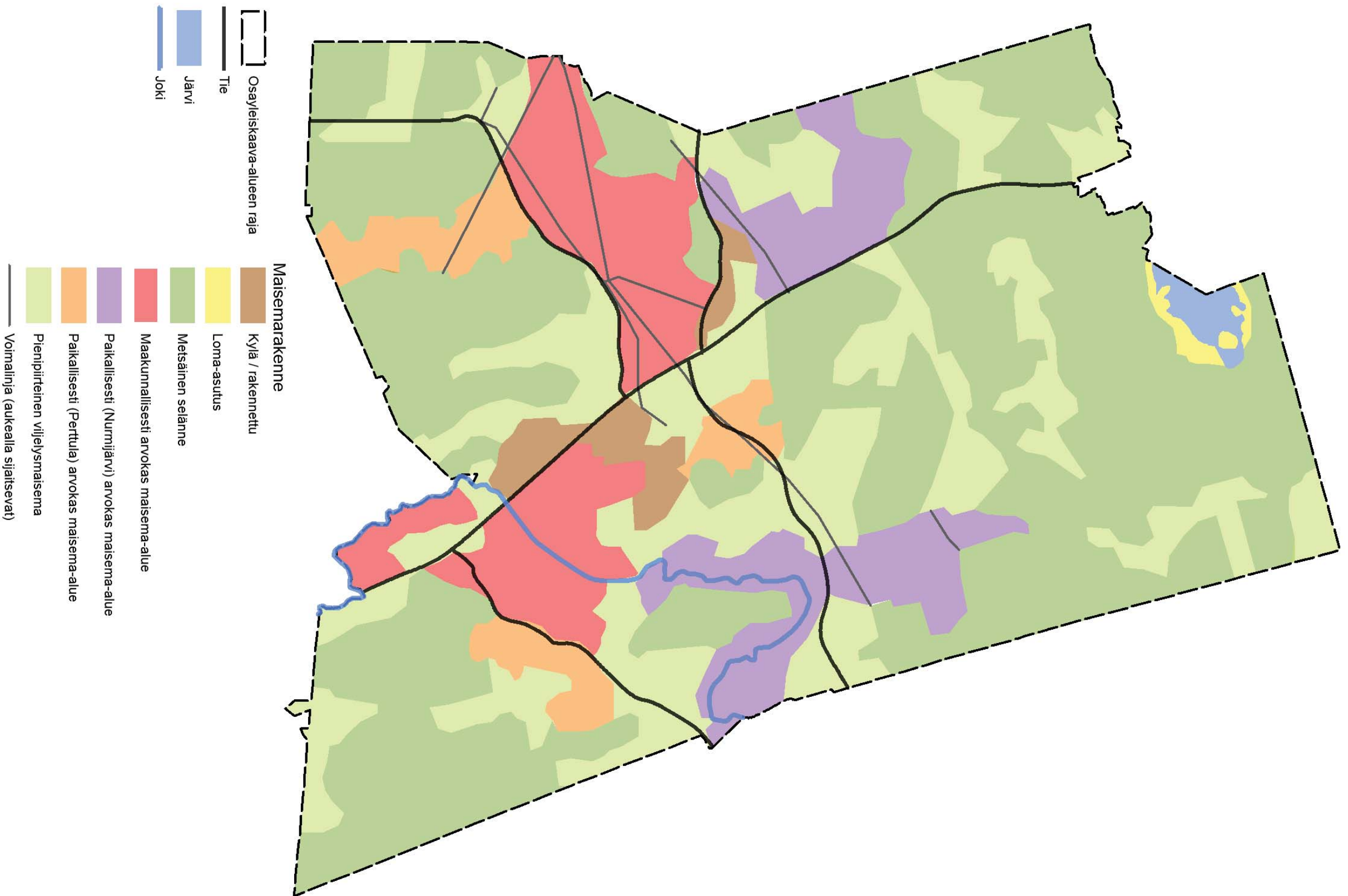
Perttulan maiseman perusrakenne

Perttulan ja Uotilan kylänmäet ja ympäröivä viljelymaisema muodostavat yhden Nurmijärven vanhimmista ja historiallisesti tärkeimmistä asutuskeskuksista ja kulttuurimaisemista. Kylät olivat alunperin tiiviitä ryhmäkylä, jotka syntyivät entisen Kuhajärven rannalle. 1900-luvun alkupuolella kuivatun Kuhajärven paikalla on nykyisin viljelyaukea.

Perttulan maiseman pääelementit ovat Perttulan ja Uotilan kyläkumpareet, niiden ympärillä levittäytyvä kumpuileva viljelymaisema sekä selkeästi avotilaa rajaavat metsäiset ja kallioiset reunaselänteet. Metsän ja pellon reuna myötäilee luontevasti topografian muotoja. Kylänmäkien ja tilakeskusten ympäristöä rikastuttaa kulttuurikasvillisuus ja vanha puusto. Kylärakenteen välissä on myös avoimia niittyalueita.

Perttulan mäen lounaisrinteellä ja Tapolan talon edustalla on karjan laiduntamia niittyalueita. Muuten karjatalous ei juuri maisemassa näy. Ratsastustalli Yli-Ollan vieressä, Uotilan koulutien varressa tuo monipuolisuutta maisemaan. Yleisvaikutelma viljelymaisemasta on elinvoimainen ja hoidettu.

Asutus on säilyttänyt hyvin perinteisen sijoittumistapansa viljelymaisemasta nousevilla kumpareilla ja selänteiden reunavyöhykkeillä, mutta alkuperäinen ryhmäkylä on hajonnut. Rakennuskanta koostuu pääosin sopusointuisesti perinteisestä puurakentamisesta ja muuten neutraaleista rakennuksista. Kylän maisemallisesti erityisen merkittäviä taloja ovat Jussila, Frantsila, Airikkala, Uotilan vanha koulu, Perttula ja Tapola. Perttulan mäellä kaupan (vanhan Elannon) ja entisen baarin rakennukset ovat arkkitehtuuriltaan ympäristöönsä sopeutumattomia ja muusta kylärakenteesta irralliset. Kylänmäellä kohoava peltinen navettarakennus on myös silmiinpistävä kohde. Uusi pientaloasutus Nummenpääntien pohjoispuolella kätkeytyy onnistuneesti ympäröivän kasvillisuuden sekaan, mutta Yli-Mikkolan vieressä oleva uusi asutusrykelmä vaatii vielä suojakseen puustoa. Maantien 132 suoraviivainen ja hallitseva linja ei mukaudu perinteiseen kulttuurimaisemaan, ja on yksi suurimmista vanhaa maisemakuvaa muut-



Kuva 16. Maiseman perusrakenne

taneista tekijöistä. Kylänmäillä kulkevat pikkutiet ja vanha tie kirkolle päin ovat sen sijaan pysyneet pienipiirteinä ja hyvin kylämiljööseen sopeutuvina. Tärkeimpiä näkymiä ovat Perttulan ja Uotilan mäet etelästä ja lännestä katsottuna sekä pitkä näkymä Perttulan mäeltä läntiseen viljelymaisemaan.

Kokonaisvaikutelma maisemasta on tasapainoinen, selkeä ja monipuolinen. Maisemakuvaa rikastuttaa pitkä historiallinen kerrostuma, ja uusien toimintojen melko hyvä sopeutuminen vanhaan.

4.2. MAISEMAVAURIOIT

Kunnan ulkopuoliset tahot tuottavat alueelle erilaisia rakenteita, jotka ovat usein negatiivisia elementtejä maisemassa. Näitä ovat mm. suuret voimalinjat, jotka näkyvät pitkälle avomaisemassa ja aiheuttavat syviä lovia metsänreunoihin. Suoraviivaiset ja jäykät tiet sopivat myös huonosti pienipiirteisiin miljöisiin. Nämä ovat usein vanhoja kyläteitä, joiden oikaisu on tehnyt niistä hallitsevia ympäristössään. Viime vuosikymmenien voimakkaimpia muutoksia vanhaan maaseudun tiestöön on ollut Helsinki-Tampere -moottoritie rinnakkaisteineen. Raskas väylävyöhyke hallitsee maisemaa leveältä alueelta ja on vaurioittanut kulttuurimaisemia. Soranottoalueet ja muu maa-aineksenotto on jo ehtinyt turmella Nurmijärven selänneitä.

Perttulassa silmiinpistävimpiä maisemavaurioita ovat suuret voimalinjat, jotka risteilevät pääasiassa Valkeissuon peltoaukealla. Näiden lisäksi yksittäiset maisemaan sopimattomat rakennukset häiritsevät muuten kaunista maaseutumais- ta ympäristöä. Maisemaan sopimattomaksi rakennuksen tekee esimerkiksi liian voimakas väri tai huonosti peittävä puusto pihapiirin ja pellon maiseman vaihtumisvyöhykkeellä.



Kuva 17. Maisemavaurioita Valkeisuolla. (Vuodelta 2014)

5.

MAISEMAN ARVOT

5.1. AVOIMET PELTOMAISEMAT

Nurmijärven arvokkaimmat maisemakokonaisuudet ovat vanhoja kulttuurimaisemia. Maakunnallisesti arvokkaiden alueiden kulttuurimaiseman alkuperäiset piirteet ovat säilyneet hyvin ja asutuksen perinteinen rakenne on selkeästi näkyvissä. Alueilla on viimevuosisadoilta peräisin olevaa rakennuskantaa ja rakenteita, mutta nykyinen toiminta ja maankäyttö tukee maiseman perinteistä ilmettä. Näillä alueilla maiseman arvoja on vaalittava erityisesti, niin että kokonaisuudet säilyisivät vähintään nykytilassaan, mutta myös elinvoimaisina ja hoidettuina. Paikallisesti (Nurmijärven mittakaavassa) arvokkaat maisemakokonaisuudet ovat melko edustavia ja tyypillisiä uusmaalaisia kulttuurimaisemia, joilla useimmilla on myös historiallista arvoa vanhoina nurmijärveläisinä viljelymaisemina. Kokonaisuudet ovat säilyttäneet perinteisen ilmeensä kohtalaisesti ja rakentaminen on suurimmaksi osaksi pysynyt vanhoilla paikoilla. Jonkin verran esiintyy uutta maisemaan sopimatonta maankäyttöä ja yksittäisiä heikosti maisemaan istuvia rakennuksia. Paikallisesti (Perttulan mittakaavassa) merkittäväksi arvioidut alueet ovat joko merkittäviä avotiloja, arvokkaiden maisema-alueiden reuna-alueita tai kunnostamista vaativia kulttuurimaisemia. Alueet ovat maisemakuvaltaan melko tavanomaisia eteläsuomalaisia viljelymaisema-alueita. Suurimpaan osaan alueita ei liity historiallisesti merkittäviä asutuskeskittymiä, vaan maisemat ovat pääosin vain viljelymaisemia. Alueiden ongelmana on usein lievä hoitamattomuuden leima.

Perttulan ja Uotilan kulttuurimaisema, Maakunnallisesti arvokas

Perttulan ja Uotilan kulttuurimaisema kuuluu osana aikaisemmin valtakunnallisesti merkittävään kulttuurihistorialliseen (RKY 1993) Valkjärven–Numlahden–Perttulan ympäristökokonaisuuteen. Nurmijärven maisemainventoinnissa (1997) se on luokiteltu seudullisesti arvokkaaksi. Perttulan ja Uotilan kyläalue on yksi Nurmijärven vanhimmista ja historiallisesti merkittävimmistä asutuskeskuksista. Perttulan ja Uotilan kulttuurimaisema muodostuu kylämäistä ja niitä ympäröivistä peltoalueista, joista laajimmat avautuvat melko tasaisina kylämäiltä lounaaseen ja kaakkoon. Alun perin tiiviit ryhmäkylät ovat sijainneet 1900-luvun alussa kuivatetun Kuhajärven pohjoispuolella. Kyläkumpareet erottuvat hyvin maisemassa ja rakentaminen sijoittuu perinteisesti kumpareille ja metsäselänneiden reunoille.

Perttulan kylän kantatallot olivat vuonna 1540 Jussila, Perttula, Tapola, Pitkälä, Frantsila ja Mikkola. Uotilassa puolestaan olivat tuolloin kantataloina Penttilä, Tryytti, Palsi, Airikkala, Juhola, Olla ja Seppälä. Perttulan ryhmäkylä hajosi isojaon yhteydessä 1800-luvun alussa. Vanhalla kylämäellä ovat enää Jussila ja Frantsila. Uotilan ryhmäkylä paloi v. 1884 lukuun ottamatta Airikkalan ja Seppälän taloja. Tulipalon jälkeen ryhmäkylä hajosi ja vain Airikkala jäi vanhalle paikalleen. Kylämäkien ja tilakeskusten kerroksellista ympäristöä elävöittävät kulttuurikasvillisuus ja vanha puusto sekä mäkiä ympäröivät ja osittain kylämäellä sijaitsevat laidunalueet. Muu elinkeinotoiminta tuo oman lisänsä kokonaisuuteen. Vanhat tiet kiemurtelevat kauniisti kyläalueilla. Maisemallisesti keskeisiä rakennuksia tai tilakeskuksia ovat Tapola, Jussila, Frantsila sekä Airikkala (päärakennus v. 1823 ja aitta 1700-luvulta), Penttilä ja Uotilan vanha koulu (v. 1875 ja uudempi v. 1927).

Kokonaisvaikutelma Perttulan ja Uotilan kulttuurimaisemasta on elävä ja kerroksellinen.

Nurmijärven maisemainventoinnissa Perttulan ja Uotilan seudullisesti arvokkaaseen kulttuurimaisemaan on rajattu mukaan Partiokorven viljelyaukea, joka on kuitenkin keskeisestä maisematilasta sen verran sivussa ja eristyksissä, että sen voi sijoittaa paikallisesti arvokkaisiin maisema-alueisiin.

Numlahden kartanon ja Kuhakosken kulttuurimaisema, Maakunnallisesti arvokas

Numlahden kartanon ja Kuhakosken muodostama kokonaisuus on maisemallisesti ja kulttuurihistoriallisesti arvokas ja se liittyy aikaisemmin (RKY 1993) valtakunnallisesti merkittävään kulttuurihistorialliseen Valkjärven–Numlahden–Perttulan ympäristökokonaisuuteen. Numlahden kartano sijaitsee maisemallisesti keskeisellä paikalla mäen laella, josta avautuu kaunis näkymä peltolaakson yli Valkjärvelle. Kartanon ympäristössä kasvaa vanhaa puustoa ja puutarhakasvillisuutta. Kuhakosken ja osittain kallioon louhitun jokiuoman maiseman korkeuserot ovat vaikuttavat ja näkymät kauniita kartanolle ja alas laaksoon. Kiemurtelevan jokiuoman rantaniittyjä sekä kartanon ympäristöä laidunnetaan, jolloin kulttuurimaisema säilyy hoidettuna. Vaihtelevaan maisemaan on vaikuttanut kartanon pitkä maataloustoiminta ja Kuhakoskesta voimansa saanut pienteollisuus.

Numlahden kartanon päärakennus on vuodelta 1876. Pihapiiriin kuuluu myös pitkä mansardikattoinen siipirakennus, joka on ilmeisesti 1700-luvulta. Tiiliset talousrakennukset ovat 1900-luvun alkupuolelta. Kuhakoski on ollut Nurmijärven tärkeimpiä myllykoskia. Jo 1500-luvun alkupuolella kosken rannalla oli neljä myllyä. Ainakin 1600-luvulla Numlahden kartanon myllyn lähellä toimi myös vesisaha. Vuonna 1902 se korvattiin höyrysaahalla. Numlahden myllyyn sijoitettiin pitäjän ensimmäinen sähkögeneraattori. Kuhakosken rannoilta löytyykin myllyjen, sahojen ja voimalaitosten perustuksia. Koskenniskalla on kaunis holvattu maantiesilta. Sahamäen asutus on aikanaan ilmeisesti liittynyt sahan toimintaan. Sahamäen mäki-alueet liittyvät myös maisemallisesti Numlahden ja Kuhakosken kulttuurimaisemaan.

Uotilan pohjoinen kulttuurimaisema ja Luhtajokilaakso, Paikallisesti (Nurmijärvi/Perttula) arvokas

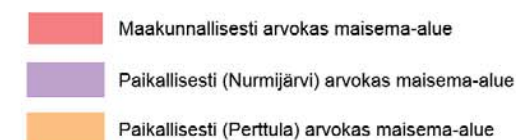
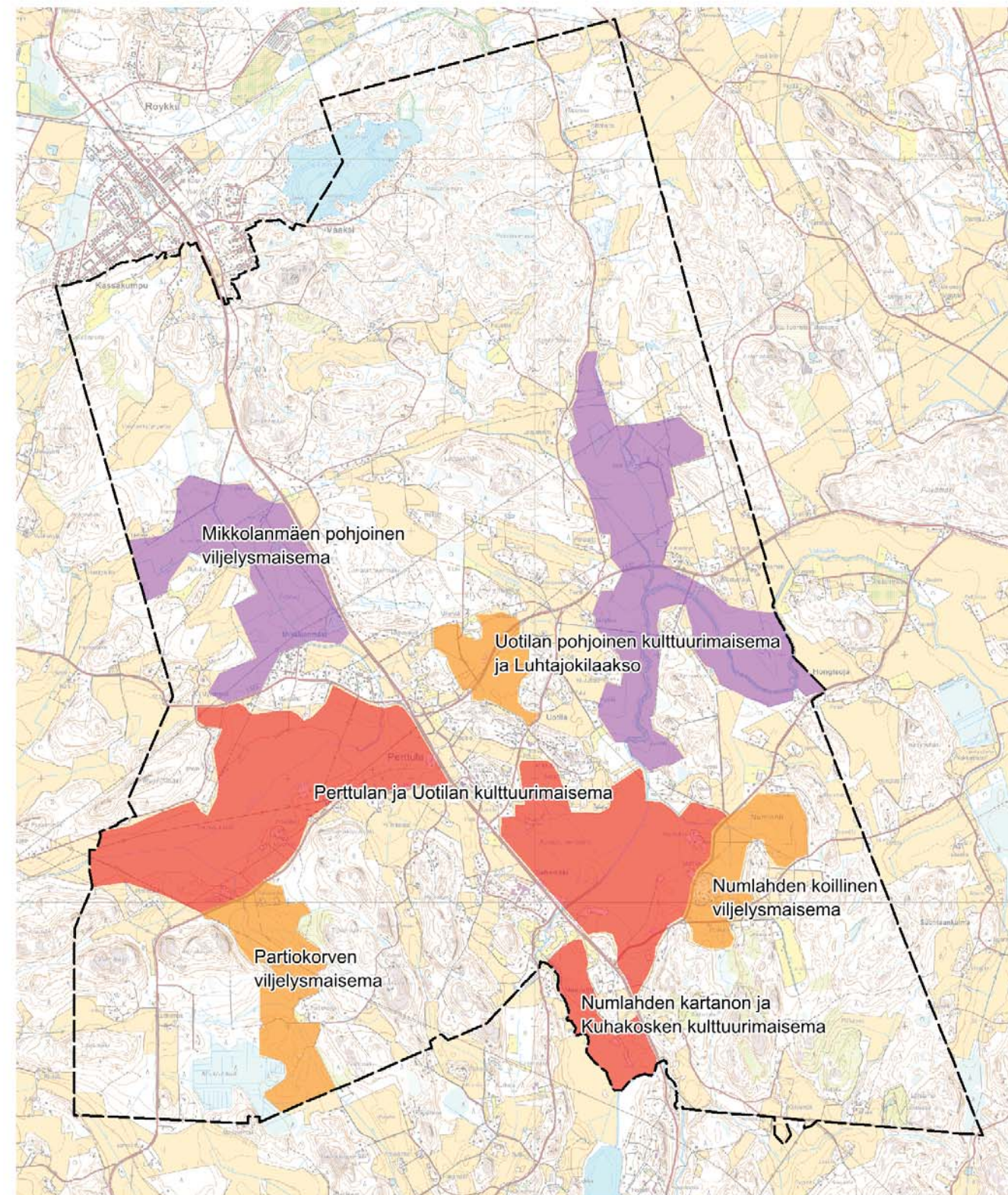
Uotilan kylämäen pohjoispuolella avautuu melko tasainen ja pieni-irteinen viljelymaisema, jota hallitsevat peltoja ympäröivät rakennetut mäenkumpareet ja metsänreunoille sijoittuvat erillistilat. Luhtajokilaakso on pitkä yhtenäinen maisematila, joka on maastonmuodoiltaan loivasti kumpuilevaa. Viljelyalueet on raivattu pelloksi 1800-luvulla. Luhtajoki kiemurtelee laakson pohjalla melko huomaamattomana. Luhtajokilaaksosta avautuu pitkä näkymä pohjoiseen Ojalan viljelyaukealle. Rakentaminen sijoittuu perinteisesti kumpareille ja metsien reunoille. Rakennuskanta on eri-ikäistä. Alueella on Nybackan, Yli-Ollan ja Raivan hevostilat, jotka monipuolistavat ja elävöittävät maisemaa. Muita keskeisiä tilakeskuksia ovat Palsi, joka on vanha kantatila, Pentti, Hevonoja ja Ojala. Perttulantieltä avautuu kauniita näkymiä viljelymaisemaan.

Perttulantien varren pienemmät yhtenäiset peltoalueet kuuluvat Uotilan pohjoiseen kulttuurimaisemaan, mutta ovat maisemallisesti ainoastaan Perttulan kannalta arvokkaita.

Mikkolanmäen pohjoinen viljelymaisema, Paikallisesti (Nurmijärvi) arvokas

Mikkolanmäellä on, Perttulan ja Uotilan kylämäkien jatkeena, kulttuurimaisemaa osittain pohjoisesta rajaavana asutismäkenä, maisemallista merkitystä, mutta myös Perttulan ja Uotilan alueen asutushistoriassa sillä on oma roolinsa. Mikkolan kantatila on jaettu Ali- ja Yli-Mikkolaksi, joista Ali-Mikkola sijaitsee Mikkolan mäellä. Tilan rakennusten ympärille on noussut uusia rakennuksia, joista erityisesti 1950–60-lukujen pienet puutalot pienine tontteineen muodostavat oman mielenkiintoisen kokonaisuutensa. Hieman pirstaleiset peltoalueet ovat suhteellisen tasaiset tai loivasti viettävät ja erillistilat sijoittuvat peltojen reunoille. Tiemaisemaa elävöittävät pitkät näkymät peltojen yli.

Mikkolanmäen pohjoispuolisilla viljelyalueilla ei ole niin suurta maisemallista arvoa kuin Perttulan ja Uotilan kulttuurimaiseman viljelyaukeilla, mutta on reuna-alueena paikallisesti arvokas. Nurmijärven maisemainventoinnissa (1997) on rajattu Perttulan reuna-alue laajana paikallisesti arvokkaan kokonaisuutena. Tässä selvityksessä rajausta on tarkennettu jättämällä pienimmät ja syrjäisimmät peltoalueet pois ja rajaukseen sisällytetty vain laajimmat ja näkyvimät peltoalueet.



Kuva 18. Maisema-alueet

Numlahden koillinen viljelymaisema, Paikallisesti (Perttula) arvokas

Perttulan ja Uotilan sekä Numlahden kartanon kulttuurimaisemaan liittyvä reuna-alue. Pienipiirteinen maisema ja metsäkumpareille tai peltojen reunametsiin sijoittuva rakentaminen muodostavat kuitenkin oman erillisen kokonaisuutensa. Pellot on raivattu suurimmalta osin jo 1800-luvulla. Keskeisiä maisemassa erottuvia tilarakennuksia pihapiireineen ovat Aronkallio, Onnela, Arola, Marttila ja Etelärinne. Tilojen päärakennukset ovat pääasiassa rintamamiestaloja. Rintelän tilalla on hevoslaidun. Kumpuilevaa maisemaa seurailee kauniisti kiemurteleva tie. Peltoalueella on jonkin verran uudisrakennuksia.

Seudullisesti arvokkaiden maisema-alueiden reuna-alueena paikallisesti arvokas. Kokonaisuuteen liittyvät pienemät ja syrjässä olevat peltoalueet eivät ole maisemallisesti kovin merkittäviä.

Partiokorven viljelymaisema, Paikallisesti (Perttula) arvokas

Perttulan ja Uotilan kulttuurimaiseman reuna-alue, joka on kuitenkin erillinen kokonaisuutensa. Yli-Lepsämäntieltä etelään avautuvan peltolaakson maamerkinä on hyvin hoidettu Partiokorven maatilakeskus. Tilalla on hevosia ja komea vanha päärakennus.

Seudullisesti arvokkaaseen maisemakokonaisuuteen osittain liittyvänä reuna-alueena paikallisesti arvokas.

Maisemallisesti merkittävät laidunalueet

Maisemallisesti merkittäviä laidunalueita ovat Palomäen laidunalueet, Nybackan hevostila, Raivan laitumet, Yli-Ollan hevostila, Rintelän hevoslaidun, Numlahden kartanon laidunalueet, Kuhakosken laitumet, Perttulan kylämäen laitumet, Partiokorven laitumet ja Myyrinmaan hevoslaidun.

5.2. KALLIOT

Sahamäki

Numlahden ja Perttulan kulttuurihistoriallisesti arvokkaita kylä- ja viljelymaisemia rajaava kallioselänne, joka erottuu maisemassa erittäin hyvin. Kallioalue on metsän peittämä, mutta erityisesti eteläosan itärinteen avokalliojyrkänteet erottuvat Valkjärventieltä katsottuna paikoin kalliopintoina. Pohjois- ja koillisosa näkyy peltoa rajaavana metsämasiivina Perttulan kylään. Kohteen eteläosan jyrkänteillä on vesivalukallioita, jotka elävöittävät lähimaisemaa. Kohteen arvo perustuu kuitenkin sen huomattavaan merkitykseen kulttuurihistoriallisesti arvokkaiden suurmaisemien keskeisenä maisemaelementtinä. Näköalat ovat pääosin sulkeutuneita.



Kuva 19. Valkeissuo kuvattuna Lopentieltä (Vuodelta 2014)

Numlahden tienvarsikallio

Kulttuurihistoriallisesti arvokkaan Numlahden kartanon koillispuolella sijaitseva, laajojen viljelysaukeiden ympäröimä loivarinteinen mäki, jonka lounaisrinteessä on pienehkö kalliopaljastuma. Avokalliolta avautuu näköala lounaaseen Luhtajokilaakson viljelysmaisemaan ja Kuhakoskelle. Maantiet vaurioittavat maisemaa jonkin verran ja liikenteen melu kuuluu kohteeseen hyvin.

Perttulan kyläkalliot (I, II ja III)

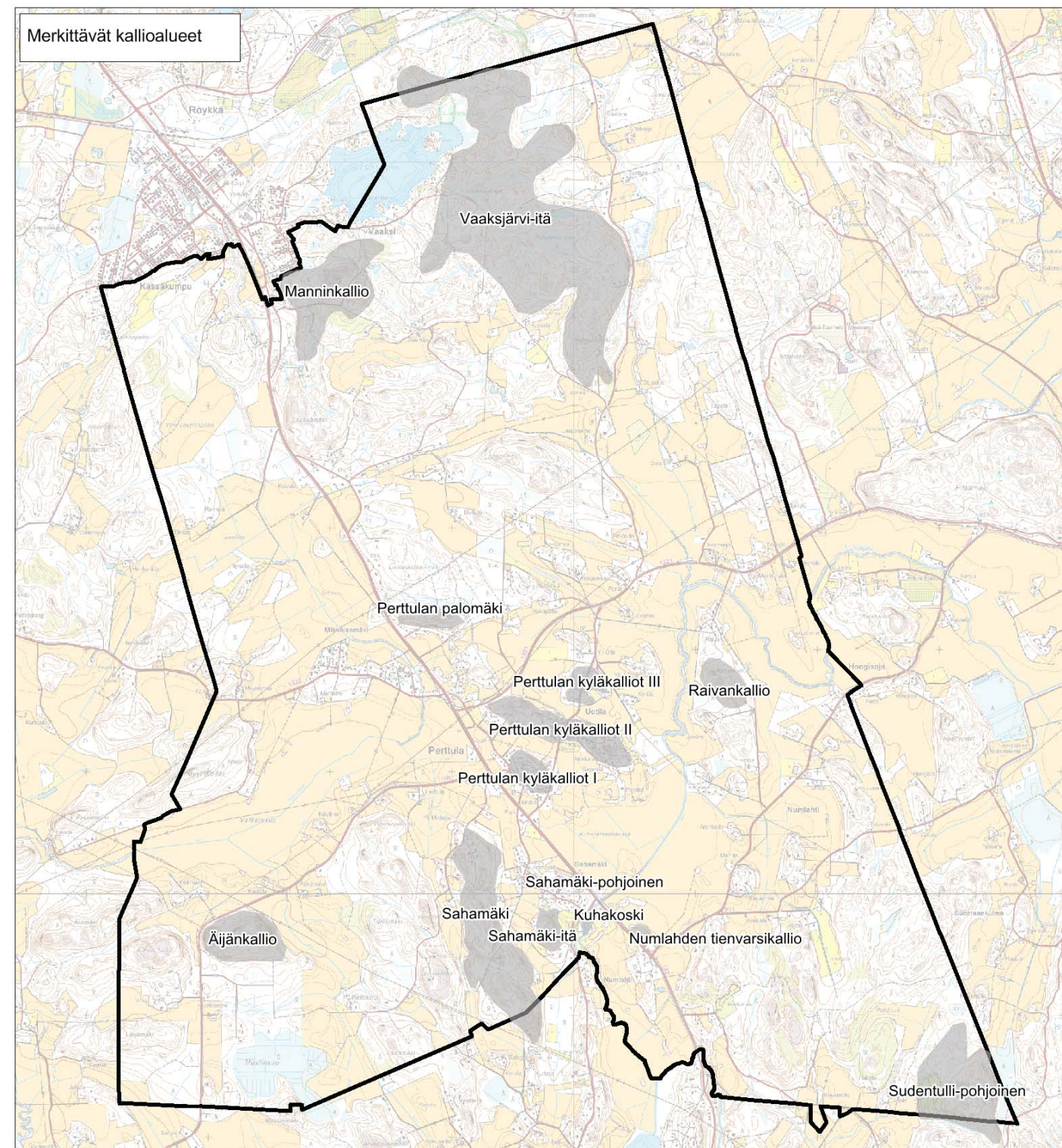
Perttulan kylämäki sijaitsee keskeisellä paikalla peltoaukeiden ympäröimänä ja valtatie varrella. Melko tasaista viljelysmaisemaa reunustaa idässä Uotilan kylämäki sekä etelässä muutama korkeahko kalliokohouma. Lännessä ja pohjoisessa aluetta rajaavat mäki metsänreunat. Maiseman leikkaavat kaksi voimalinjaa. Itse kylämäellä on uutta ja vanhaa rakennuskantaa. Kalliolla on kauniita kallioketoja. Kylämäki on suurmaiseman ja lähimaiseman keskeinen maisemaelementti.

Äijänkallio (kalliolta avautuvan maiseman kannalta merkittävä)

Äijänkalliolta ja Yli-Lepsämäntien toisella puolella sijaitsevalta Pihtimäeltä on hyvät näkymät Valkeissuon suurille peltoaukeille. Äijänkallio on mainittu Nurmijärven historiassa 1900-luvun taitteessa, luolineen ja jyrkkine rinteineen, kylälaisten turvapaikkana.



Kuva 20. Perttulan kylämäki (Vuodelta 2009)



Kuva 21. Merkittävät kallioalueet Perttulassa. Maiseman kannalta merkittäviä ovat:

- Sahamäki
- Numlahden tienvarsikallio
- Perttulan kyläkalliot (I, II ja III)

5.3. RAKENNETTU MAISEMA

Rakennusperintöselvitys

Rakennusperintöselvitysluonnos on laadittu koko kunnan alueelle yleiskaavan edellyttämällä tarkkuudella. Klaukkalassa on useita vanhoja tilakeskuksia ja niiden rakennuksia, jotka ovat rakennuskulttuurin sekä kulttuurimaiseman näkökulmasta merkittäviä. Nämä rakennukset ja pihapiirit on esitetty taulukossa 1 ja niiden sijainti liitteessä 3.

Kohteet on arvotettu luokkiin 1 ja 2

Luokka 1

Nurmijärven arvokkaimmat kohteet, joiden joukosta saattavat myöhemmin löytyä valtakunnallisesti ja maakunnallisesti arvokkaat. Mikäli kohde jo nykyisellään on valtakunnallisesti arvokas (RKY 2009) tai mikäli se on suojeltu Rakennus-suojelulain nojalla, on tämä erikseen mainittu.

Luokka 2

Kohteet sisältävät samoja arvoja kuin luokkaan 1 kuuluvat, kuitenkin historiallisen, ympäristöllisen tai esteettisen arvonsa suhteen vähäisemmässä määrässä.

U (lisämerkintä)

Uhanalainen kertoo kohteiden suojelutarpeen olemassaolosta, mutta samalla siitä, että kunto, kaavallinen tilanne tai muut säilymisen edellytyksiin vaikuttavat tekijät, kuten sijoittuminen tiealueelle, saattavat muodostua kohteen arvoon nähden kohtuuttomiksi rasitteiksi tai vaarantaa kohteen säilymisen.

Merkittävät rakennetun ympäristön aluekokonaisuudet

Perttulan ja Uotilan kylänmäet (luokka I)

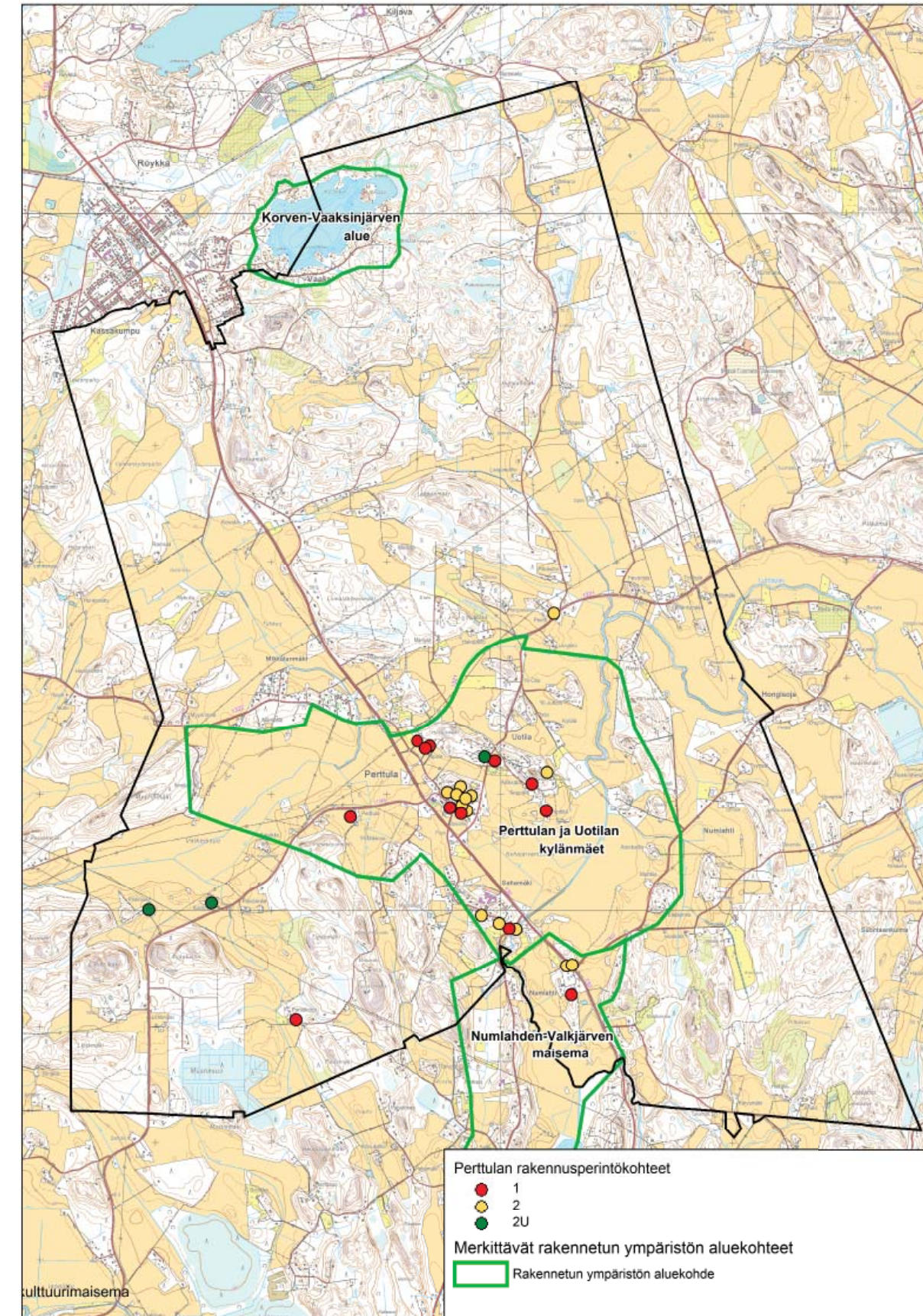
Alue on ollut RKY 1993 5.4.90 osa-alue ja se mainitaan Uudenmaan liiton Missä maat on mainioimmat? -selvityksessä (2012).

Omilla kyläkukuloillaan, entisen Kuhajärven pohjoisrannalla sijaitsevan kahden kylän muodostama kokonaisuus, joka on ollut yksi Nurmijärven suurimmista ja tärkeimmistä asutuskeskuksista.

Uotilan vanha ryhmäkylä edustaa tyyppiä, jossa tie jakoi tontin kahtia siten että miespihan rakennukset jäivät ylärinteelle, kun taas karjapihan jäivät mäen alle. Tämä rakenne on edelleen havaittavissa Airikkalan talon kohdalla. Airikkala on ainoa vanhalla paikallaan Uotilassa sijaitseva alkutalo ja sen harvinaislaatuinen kaksikerroksinen päärakennus on vuodelta 1823. Uotilan ryhmäkylä paloi kahta taloa lukuun ottamatta 1884.

Uotilan 1875 valmistunut kansakoulurakennus oli ensimmäinen kunnan omistama kansakoulu Nurmijärvellä. Perttulan vanhoista kantataloista on aiemmissa inventoinneissa mainittu sijainneen kylämäellä enää Jussila ja Frantsila (molempien päärakennukset 1900-luvun alusta). Silti myös Yli- ja Ali-Pitkälä, jotka on lohottu Pitkälän alkutalosta, sijaitsevat nekin edelleen kylämäellä. Saunoja ja riihiä ei palovaaran takia saanut asetuksen mukaan rakentaa kyläalueelle ja niinpä ne sijoitettiin erillisille tonteille kauemmaksi kylästä. Perttulan kylässä oli erityinen yhteinen aittamäki erillään muista rakennuksista. Perttulan kylärakenne alkoi hajota jo isonjaon seurauksena. Perttulan alkutalo sijaitsee nykyisin kylänmäestä erillään, Lepsämään johtavan tien varrella.

Sahamäen alue liittyy kiinteästi Kuhakoskeen ja Numlahden kartanon historiaan sekä Perttulan ja Uotilan kylämaiseen. Sahamäki muodostaa oman mielenkiintoisen asutusmäen, jonka nimi viittaa Kuhakoskessa toimineeseen sahaan. Kuhakosken vieressä sijaitsee vanhoja punatiilisiä maamerkkimäisiä rakennuksia. Viehättävistä puurakennuksista, kiviainoista, puuainoista ja Sahamäentietä reunustavista puuriveistä muodostuva kokonaisuus on Perttulan, Uotilan ja Numlahden kartanon alueiden kannalta maisemallisesti ja historiallisesti merkittävä. Uusinta rakennuskerrostumaa edustavat Nurmijärven Ammattioppilaitoksen punatiiliset rakennukset. Perttulan selvitysalueen kannalta merkittävä maisema-alue.



Kuva 22. Rakennusperintökohteet

Numlahden-Valkjärven kylän alue (luokka I)

Alue on ollut RKY 1993 5.4.90 osa-alue ja se mainitaan Uudenmaan liiton Missä maat on mainioimmat? -selvityksessä (2012).

Kartanokokonaisuus lähiympäristöineen, Nurmijärven tärkeimpiin myllykoskiin kuuluva Kuhakoski sekä Valkjärven kylä harjanteellaan muodostavat rakennustaiteellisia, historiallisia ja maisemallisia arvoja omaavan alueen.

Numlahden (Numlax, Paijala) kartano syntyi 1594, kun silloisen Paijalan kylän viisi taloa läänitettiin ratsu-mestari Märten Hästeskolle. Kartanoon yhdistettiin pian myös kylän muut talot. Suurtilla nautti säterioikeutta vuosien 1602 ja 1683 välillä, jolloin se peruutettiin kruunulle. Tämän jälkeen siitä tuli 1700-luvun ajaksi tavallinen kruununtila, kunnes vuodesta 1797 se ostettiin perintötilaksi, jota asuttivat säätyläiset.

Kartanoalue ja lähimaisema edustavat vaurasta uusmaalaista viljelymaisemaa. Kartanon päärakennus talousrakennuksineen sijaitsee korkeahkolla loivarinteisellä kukkulalla. Nykyinen, osin kaksikerroksinen, klassistinen puinen päärakennus on O.S. Gripenberg opiskeluaikanaan suunnittelema ja se on rakennettu vuonna 1876. Viereinen pihaa rajaava taitekattoinen siipirakennus on ilmeisesti 1700-luvun keskivaiheilta. Punatiilliset talousrakennukset ovat 1900-luvun alkuvuosilta. Rakennuksia, erityisesti päärakennusta, ympäröi vanha puusto. Näkymä, joka avautuu kartanolta yli peltojen Valkjärven suuntaan on maisemallisesti erittäin hieno.

Kuhakoski (Numlahden koski) on ollut Nurmijärven tärkeimpiä myllykoskia. Jo 1500-luvun alkupuolella koskessa oli neljä myllyä ja ainakin jo 1600-luvulla myös vesisaha. 1900-luvun alussa, Kuhajärven ja Nurmijärven kuivatustöiden yhteydessä, kosken yläjuoksulle louhittiin syvä kuilu. Kuhakoski on nyt maisemallisesti vaikuttava paikka monine myllynraunioineen sekä pato- ja rännirakennelmineen. Kosken yläpuolella on käytöstä jäänyt yksiaukkoinen kiviholvisilta. Läheinen Sahamäen asuinalue edustaa sahan ja vanhan kylätien varteen syntyneitä 1900-luvun keskivaiheen asuinalueita.

Valkjärven maisemakokonaisuus liittyy kiinteästi Numlahden kartanomaisemaan. Maisemallisesti Valkjärvi on Nurmijärven historiallisista kyläpaikoista komein ja mahdollisesti eräs Nurmijärven vanhimpia asuttuja paikkoja.

Vaaksinjärven alue (luokka II)

Vaaksinjärvelle noussut loma-asuntoalue muodostaa paikallisesti arvokkaan rakennetun kulttuuriympäristön.

Korven kantatalo oli jakautunut kahteen osan jo ennen vuotta 1540. Osat yhdistettiin 1636 ja pitäjänkartassa 1749 Korven kylänmaällä on ainoastaan yksi talo "Corpis rusthäll" sekä rakuunatorppa. Talonmäen läheisyydessä sen lounaispuolella oli puromylly ja saha sekä mineraalilähde.

Korven alkutalojen läheisyydessä olevan Vaaksinjärven rannoilla on loma-asutusta. Vanhimmat huvilat ovat 1920-luvulta. Näistä arkkitehti Toivo Salervon oma huvila on vuodelta 1924 ja edustaa ajalleen hyvin tyypillistä pientä, maalaisrakennusmaista tyyppiä. Viereinen suuri, kaksikerroksinen hirsihuvila on sekin arkkitehtihuvila, paikalle 1955 siirretty pohjalaistalo, joka kuului arkkitehti Helena Vaasvainiolle. Järven etelä- ja pohjoisrannalla on lisäksi 1930-60-luvun loma-asuntoja, jotka muodostavat ajalleen tyypillisen tiiviikhön, tyypillisen kesämökkiympäristön aitoineen ja portteineen.

LÄHDELUETTELO

Geotieto-palvelu. Geologian tutkimuskeskus (2014).
<<http://geotieto.gtk.fi/>>

Hakku-palvelu. Geologian tutkimuskeskus (2014).
<<http://hakku.gtk.fi/fi>>

Kielosto, S., P. Lindroos, M. Mäkilä, E. Herola (1997). Maaperäkartojen selitykset. Maaperän peruskartta 1:20 000. Lehti 2043 02 Nurmijärvi. Geologinen tutkimuskeskus, Espoo.

Kuninkaan kartasto Etelä-Suomesta 1776-1805 (2012). Suomalaisen kirjallisuuden seura.

Missä maat on mainioimmat? Uudenmaan kulttuuriympäristöt (2012). Uudenmaan liiton julkaisuja E 114. 132s.

Nurmijärven arkeologinen inventointi (2006). Museovirasto.

Nurmijärven historiallisen ajan muinaisjäännösten inventointi (2008). Museovirasto

Nurmijärven kallioselvitys (1992). Metsätähti Oy.

Nurmijärven maisemainventointi ja kulttuurimaisemaselvitys (1997). Nurmijärven kunta, LT-Konsultit Oy.

Nurmijärven rakennusperintöselvitys, luonnos (2010). Arkkitehtitoimisto Lehto Peltonen Valkama Oy.

Perttulan luonto ja maisema (2003). Ympäristösuunnittelu Enviro Oy

Peruskartta (1978). Karttalehti 2043 03 Nurmijärvi. Maanmittaushallitus.

Peruskartta (1984). Karttalehti 2044 01 Rajamäki. Maanmittaushallitus.

Pitäjänkartta 1:25 000 (1930). Maanmittaushallitus. Yleiskaavoituksen kartta-arkisto.

Senaatin kartasto (1871). Karttalehdet IX 28, IX 29. Maanmittaushallituksen historiallinen kartta-arkisto. http://digi.narc.fi/karttapohjainen_aineisto/indexmap.php. 01.09.2014.

